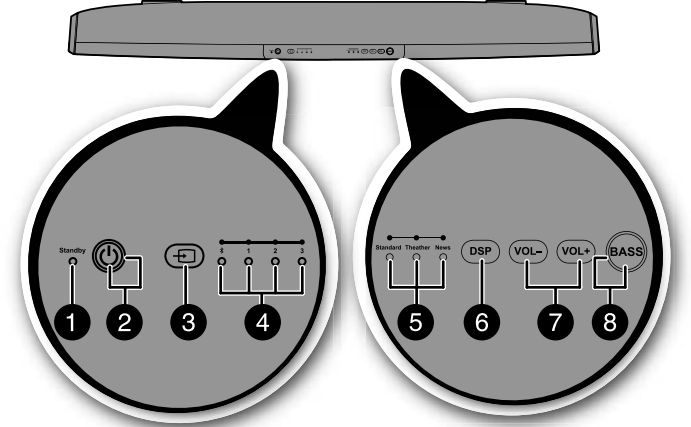


Felicitaciones por la compra de una barra de sonido para cine en casa Insignia con Bluetooth. Su NS-SB314 representa el más moderno diseño de barras de sonido para cine en casa y está diseñado para brindar un rendimiento confiable y sin problemas.

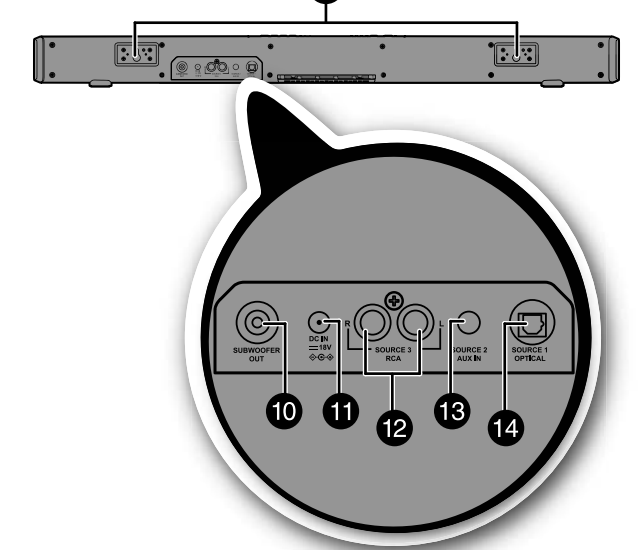


CARACTERÍSTICAS

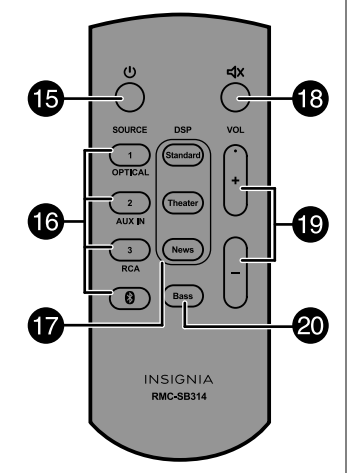
Vista superior



Vista posterior



Control remoto



N.º	ELEMENTO	DESCRIPCIÓN
1	Indicador de suspensión	Se ilumina cuando la barra de sonido se encuentra en el modo de suspensión.
2	Botón (encendido) e indicador	Permite encender la barra de sonido. El indicador se enciende en color verde. Presione de nuevo para volver a poner la barra de sonido en el modo de suspensión.
3	Botón (fuente)	Presione repetidamente para alternar entre las fuentes de sonido disponibles: • : Bluetooth • Fuente 1: óptica • Fuente 2: ENTRADA AUXILIAR • Fuente 3: RCA
4	Indicador de fuente de entrada	Indica que fuente se seleccionó para proveer sonido a la barra de sonido. • : Bluetooth • Fuente 1: óptica • Fuente 2: ENTRADA AUXILIAR • Fuente 3: RCA
5	Indicador de modo de sonido	Se ilumina para indicar el modo de sonido DSP seleccionado. • Estándar: le permite disfrutar de un sonido normal. • Cine: óptimo para disfrutar de películas. Las frecuencias de graves se amplifican. • Noticias: selección para una reproducción de voz clara.
6	Botón DSP (Procesador digital de señal)	Presione este botón repetidamente para alternar entre los modos de sonido DSP disponibles (Estándar>Cine>Noticias).
7	Botones VOL +/-	Permiten subir o bajar el volumen de la barra de sonido.
8	Botón de GRAVES e indicador	Permite activar la amplificación de frecuencias de graves. El indicador se enciende en color verde. Presione nuevamente para apagar la amplificación de frecuencias de graves.

N.º	ELEMENTO	DESCRIPCIÓN
9	Soportes colgantes	Úselos para colgar la barra de sonido en una pared.
10	Tome de SALIDA DE SUBWOOFER	Conecte un subwoofer amplificado a esta toma.
11	Toma de ENTRADA de CC	Conecte el adaptador de CA a esta toma para alimentar la barra de sonido.
12	FUENTE 3: tomas de ENTRADA RCA (Der. e Izq.)	Si su televisor (u otro dispositivo de fuente de audio) tiene tomas de SALIDA RCA, conecte los cables RCA al dispositivo fuente y a estas tomas.
13	FUENTE 2: toma de ENTRADA AUXILIAR	Si su televisor (u otro dispositivo de fuente de audio) tiene una toma de salida auxiliar (AUX OUT) o una toma de auriculares, conecte el cable de audio de 3.5 mm al dispositivo fuente y a esta toma.
14	FUENTE 1: toma ÓPTICA	Si su televisor (u otro dispositivo de fuente de audio) tiene una toma de salida óptica (Optical OUT), conecte un cable digital óptico (no incluido) al dispositivo fuente y a esta toma.
15	Botón (Encendido)	Permite encender la barra de sonido. Presione de nuevo para poner la barra de sonido en el modo de suspensión.
16	Botones FUENTE	Presione para seleccionar el modo de sonido Procesador digital de señal (DSP). • Fuente 1: óptica • Fuente 2: ENTRADA AUXILIAR • Fuente 3: RCA • : Bluetooth
17	Botones de DSP	Permet de sélectionner le mode sonore DSP (Processeur de signal numérique): • Estándar • Cine • Noticias El indicador correspondiente en el panel superior de la barra de sonido se ilumina para indicar el modo de sonido seleccionado.
18	Botón (Silenciar)	Permite silenciar el sonido de la barra de sonido. Presione el botón de nuevo para restaurar el sonido.
19	Botones VOL +/-	Permiten subir o bajar el volumen de la barra de sonido.
20	Botón de GRAVES	Permite activar la amplificación de frecuencias de graves.

1 CONEXIÓN DE LA BARRA DE SONIDO

Seleccione una opción de conexión que sea adecuada para su dispositivo de fuente de audio (por ejemplo, televisor, reproductor de DVD/Blu-Ray o consola de videojuego).

CUIDADO: apague o desenchufe todos los dispositivos mientras realiza las conexiones.

NOTA: si montó su barra de sonido en una pared, debe usar los conectores de ángulo recto para las conexiones de entrada auxiliar (AUX IN) o RCA.

CALIDAD DE AUDIO	TIPO DE TOMA (en el dispositivo fuente)	CABLE
ÓPTIMA		Cable óptico digital (no incluido)
BUENA		Cable de audio de 3.5 mm (incluido)
BUENA		Cable de audio RCA (incluido)

-SELECCIONE UNA-

Conexiones digitales (Calidad óptima)

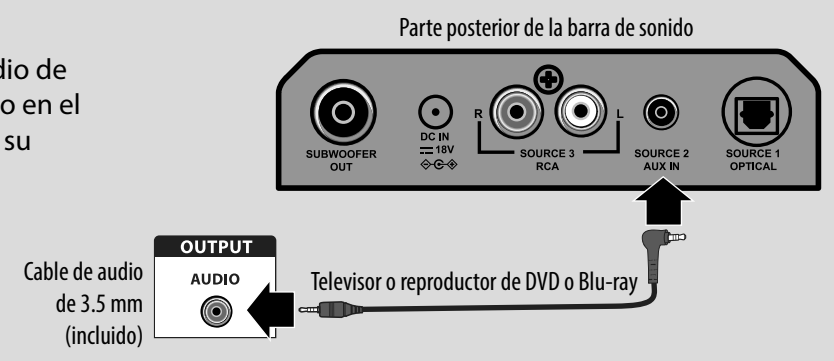
- 1 Conecte un extremo de un cable óptico de audio digital (no incluido) a la barra de sonido. Conecte el otro extremo en el puerto de **Salida digital óptica** en su dispositivo de fuente de audio.
- 2 Cambie la salida de audio del dispositivo al **formato "PCM"** (encontrado en general en los Ajustes de audio). Refiérase a los documentos que vinieron con su dispositivo de fuente de audio para obtener más información.
- 3 Después de haber conectado la alimentación, refiérase a *USANDO SU BARRA DE SONIDO* en la próxima página.



-0-

Conexiones de entrada auxiliar [AUX IN] (BUENA)

- 1 Conecte el extremo de ángulo recto del cable de audio de 3.5 mm a su barra de sonido. Conecte el otro extremo en el puerto de **Salida de audio** o toma de auriculares en su dispositivo de fuente de audio.
- 2 Después de haber conectado la alimentación, refiérase a *USANDO SU BARRA DE SONIDO* en la próxima página.

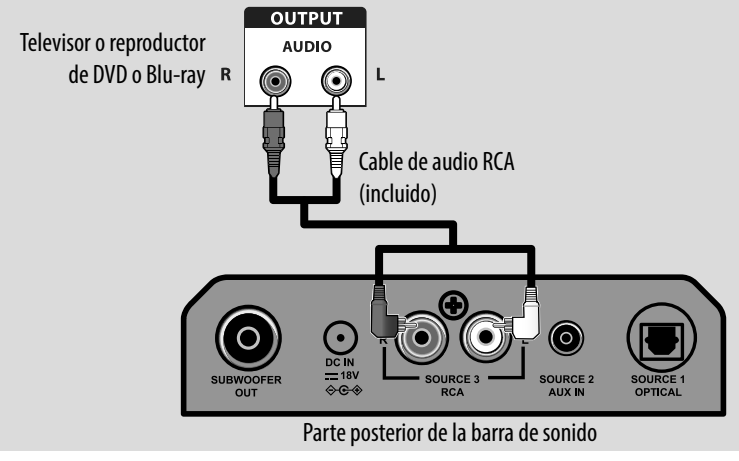


-0-

Conexiones de audio RCA (BUENA)

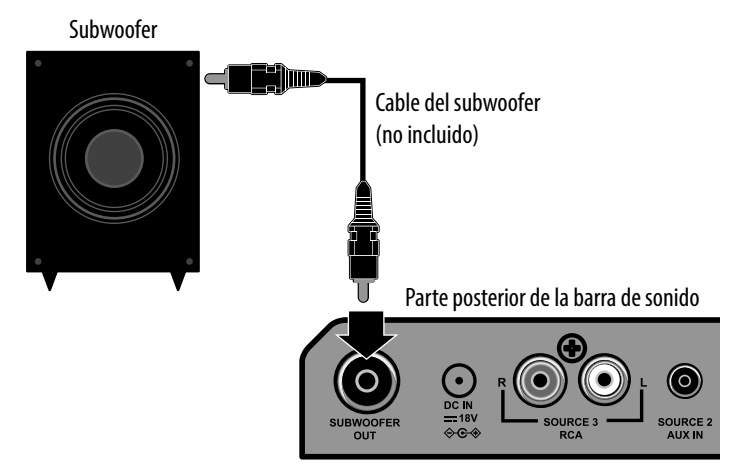
- 1 Conecte los conectores de ángulo recto de los cables de audio RCA a su barra de sonido. Conecte el otro extremo de los cables RCA en los puertos de **Salida de audio** en su dispositivo de fuente de audio.
- 2 Después de haber conectado la alimentación, refiérase a *USANDO SU BARRA DE SONIDO* en la próxima página.

NOTA: asegúrese de que los extremos de los cables coincidan con el color de los puertos.



2 CONEXIÓN DEL SUBWOOFER (OPCIONAL)

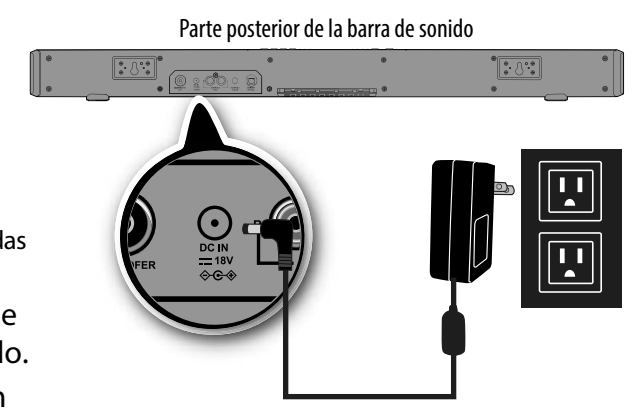
Conecte un extremo del cable del altavoz del subwoofer (no incluido) al subwoofer y el otro extremo a la barra de sonido.



3 CONEXIÓN DEL ADAPTADOR DE CA PRECAUCIONES:

- Asegúrese de que el tomacorriente eléctrico coincida con los requisitos de entrada de 100 a 240 V, 50/60 Hz del adaptador de CA antes de conectarlo.
- Solamente use el adaptador de CA incluido.
- Enchufe el adaptador de CA únicamente después de realizar todas las otras conexiones.

- 1 Conecte el adaptador de CA a la toma de entrada de CC (DC IN) en la parte posterior de la barra de sonido.
- 2 Enchufe el otro extremo del adaptador de CA en un tomacorriente o en un protector contra sobrevoltaje.



4 CONEXIÓN BLUETOOTH (OPCIONAL).

- NOTAS:**
- Su barra de sonido debe de estar encendida para hacer la conexión de Bluetooth.
 - Coloque el equipo Bluetooth a menos de 30 pies (10 m) de su barra de sonido.

- 1 Seleccione **Bluetooth** como fuente de entrada al presionar el botón (Bluetooth) en el control remoto o el botón (fuente) en la barra de sonido. El indicador de Bluetooth parpadeará suavemente en la barra de sonido.
- 2 Navegue por la configuración de Bluetooth de su dispositivo active el Bluetooth, después haga una búsqueda de los dispositivos disponible.
 - a. Para iPad/iPhone/iPod touch:
 - i. En la página principal, toque **Settings > General > Bluetooth** (Configuración > General > Bluetooth).
 - ii. Haga clic para activar Bluetooth y toque **Bluetooth settings** (Configuración de Bluetooth).
 - b. Para teléfonos Android/tabletas:
 - i. En la página principal de su smartphone o tableta, toque **Settings > Wireless and networks** (Configuración > Inalámbrico y redes).
 - ii. Haga clic para activar Bluetooth y toque **Bluetooth settings** (Configuración de Bluetooth).
 - c. Para una PC o Mac, refiérase a las instrucciones que vinieron con su computadora o sistema operativo para obtener más información.
- 3 En su dispositivo con Bluetooth, seleccione "NS-SB314" en la lista de dispositivos. Repita el paso 2 si "NS-SB314" no se muestra.
- 4 Si se le pide un código numérico de identificación personal (PIN) entre "0000."
- 5 Cuando se complete el emparejamiento el indicador de Bluetooth en la parte superior de su barra de sonido se enciende.

NOTAS:

- Ciertos dispositivos como un iPhone, se conectan inmediatamente después del emparejamiento por lo tanto el indicador Bluetooth de la barra de sonido se queda iluminado. Otros dispositivos, tales como un notebook, pueden pedirle si quiere que se conecte. En este caso, el indicador Bluetooth sigue parpadeando hasta que se establezca la conexión.
- Su barra de sonido guarda la información de emparejamiento de hasta ocho dispositivos. Sin embargo, sólo puede estar conectado y reproducir contenido de un dispositivo a la vez.
- Cuando enciende su barra de sonido, esta se conecta automáticamente al último dispositivo con que se conectó si este está al alcance. Para conectarse a otro dispositivo previamente emparejado, se tiene que desconectar del dispositivo al que se conecta actualmente y conectarse manualmente al otro dispositivo previamente emparejado.

6 Use su dispositivo con Bluetooth para controlar la reproducción de música y el botón **Vol +/-** en su dispositivo con Bluetooth y su barra de sonido o el control remoto para ajustar el volumen.

Para recibir una llamada telefónica mientras se reproduce música:

- Cuando se recibe una llamada mientras se está reproduciendo música en el teléfono, la música se detendrá automáticamente.
- Cuando se termina la llamada, dependiendo del ajuste del teléfono, la pista puede reanudar la reproducción.

5 UBICACIÓN DE SU BARRA DE SONIDO

Coloque la barra de sonido en una superficie plana (vaya al paso 7).



Colóquela en la pared (vaya al paso 6).



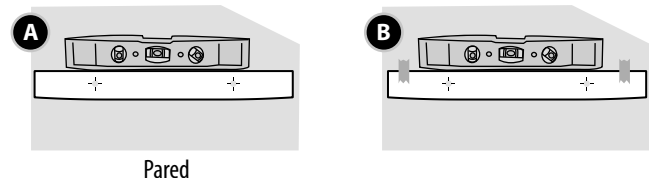
6 MONTAJE DE SU BARRA DE SONIDO EN UNA PARED (OPCIONAL)

NECESITARÁ:



NOTA: también se proveen las instrucciones de montaje en la plantilla de montaje.

- Seleccione una ubicación cerca de su televisor y directamente enfrente de la posición de vista/escucha. Para obtener la calidad de sonido óptima, elija una ubicación donde las ondas sonoras no se ven bloqueadas por muebles u otros obstáculos.
- Determine donde desea colocar la plantilla de montaje para montar la barra de sonido. Asegúrese de que la plantilla esté a nivel (A), después con cinta adhesiva pegue la plantilla a la pared (B).

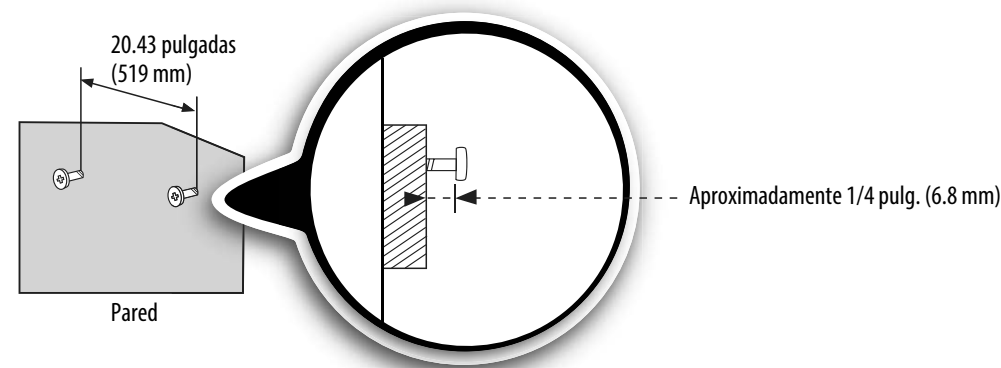


- Taladre dos agujeros en la pared donde lo indica la plantilla, después retire la plantilla.
- Coloque los anclajes para pared (no incluidos) en los agujeros que taladro, usando las instrucciones que vinieron con los anclajes.

NOTAS:

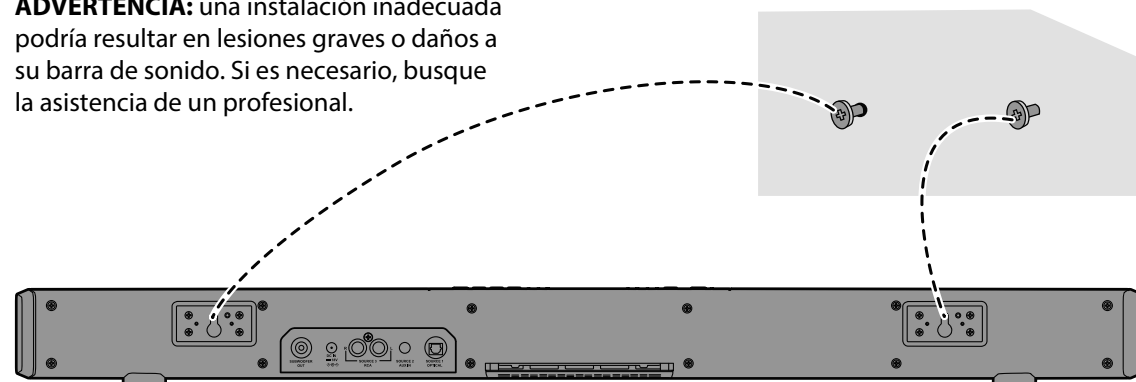
- Si ha taladrado en una viga los anclajes no son necesarios.
- Si no puede taladrar en las vigas de la pared y tiene que taladrar en paneles de yeso, concreto u otro tipo de pared, se requieren los anclajes. Refiérase a las instrucciones que vienen con los anclajes para pared para determinar el tamaño de la broca.

5 Sujete dos tornillos (no incluidos) a la pared o anclajes para pared (si se requieren). Los tornillos deben sobresalir de 1/4 pulg. aproximadamente de la pared. Use un tornillo para madera N.º 10 (o similar), de 1 1/2 pulg. de longitud. El ancho del tornillo debe ser de 3/16 pulg. y la cabeza debe ser aproximadamente de 1/4 a 3/8 pulg.



6 Alinee los soportes para colgar el altavoz con los tornillos y cuelgue la barra de sonido en los tornillos.

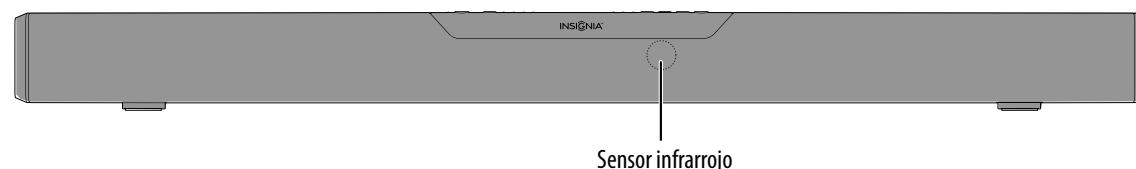
ADVERTENCIA: una instalación inadecuada podría resultar en lesiones graves o daños a su barra de sonido. Si es necesario, busque la asistencia de un profesional.



7 USANDO SU BARRA DE SONIDO

Usando el control remoto

- Remueva la lengüeta de plástico del compartimiento de la pila antes de usar el control remoto por primera vez.
- Apunte el control remoto directamente hacia el sensor infrarrojo al frente de su barra de sonido. Usted se debe encontrar dentro de aproximadamente 23 pies (7 m) de la barra de sonido.



Escuchando música con su barra de sonido

- Presione el botón (Encendido) para encender la barra de sonido o control remoto. El indicador de encendido se ilumina en color verde.
- Encienda el dispositivo de fuente de sonido conectado a su barra de sonido y comience a reproducir.
- Presione el botón en la barra de sonido repetidamente para navegar por las fuentes de sonido o presione el botón de fuente en el control remoto hasta que escuche el sonido desde su barra de sonido.

NOTA: si usa la conexión de entrada óptica (OPTICAL IN), cambie la fuente de audio del dispositivo de fuente al **formato "PCM"**. Refiérase a la documentación que recibió con el equipo de fuente de audio, tal como un televisor para obtener información adicional.

- Ajuste el volumen en su barra de sonido o en el dispositivo de fuente de audio a un nivel cómodo.
- ADVERTENCIA:** el uso continuo de sonido con volumen alto puede dañar permanentemente su oído.
- Presione el botón (Encendido) de nuevo para apagar la barra de sonido. El indicador de suspensión se iluminará en rojo.

LOCALIZACIÓN Y CORRECCIÓN DE FALLAS

En caso de que surja algún problema, verifique esta lista antes de llamar para solicitar servicio (877-467-4289).

También, verifique en línea FAQs (Preguntas frecuentes) en www.insigniaproducts.com.

PROBLEMA	SOLUCIONES PROBABLES
La unidad no se enciende.	<ul style="list-style-type: none">Asegúrese de que el adaptador de CA esté enchufado firmemente en el tomacorriente y la barra de sonido.
El control remoto no funciona.	<ul style="list-style-type: none">Retire los obstáculos entre el control remoto y el sensor infrarrojo en la barra de sonido.La pila del control remoto está agotada, reemplácela.Apunte el control remoto hacia el sensor infrarrojo de su barra de sonido.Acérquese de la barra de sonido. El control remoto tiene un alcance de aproximadamente a 23 pies.
No hay sonido o se escucha sonido con nivel muy bajo en la barra de sonido.	<ul style="list-style-type: none">Asegúrese de que el nivel de volumen en la barra de sonido o en su componente esté ajustado a un nivel adecuado.Verifique que el nivel de volumen no esté silenciado. Presione nuevamente el botón (Silenciar) en el control remoto nuevamente para reactivar la salida de sonido.Asegúrese de que se seleccionó la fuente de audio correcta. Presione el botón repetidamente para cambiar a la fuente de audio correcta.Asegúrese de que esté encendida y que todas las conexiones estén seguras.Asegúrese de que el cable de audio esté conectado correctamente a la salida de audio (no a la entrada de audio) del dispositivo fuente.Si está conectado a un reproductor MP3, asegúrese de que el volumen no esté al mínimo en el reproductor.
Su barra de sonido no funciona correctamente.	<ul style="list-style-type: none">Desenchufe el adaptador de CA del tomacorriente de pared e intente enchufarlo nuevamente después de 30 segundos.
El sonido se interrumpe o está zumbando.	<ul style="list-style-type: none">Asegúrese de que todas las conexiones estén seguras y que los cables no estén partidos o dañados.Si usa la conexión de entrada óptica (OPTICAL IN), asegúrese de que la fuente de audio del dispositivo fuente esté establecida al formato "PCM". Refiérase a la documentación que recibió con el dispositivo de fuente de audio, (tal como un televisor, reproductor de DVD/Blu-Ray, etc.) para obtener información adicional.Conéctese a un dispositivo de fuente diferente (tal como un televisor, reproductor de DVD/Blu-Ray) si el zumbido continúa. En caso contrario, esto podría ser un problema con el dispositivo de fuente original.Use un método diferente de conexión (por ejemplo, pruebe óptica en vez de auxiliar) entre la barra de sonido y el dispositivo fuente para asegurarse de que las tomas en ambos dispositivos aun funcionan.
Puedo escuchar a ambos, mi televisor y mi barra de sonido.	<ul style="list-style-type: none">Apague o silencie los altavoces internos de su televisor. Refiérase al manual del televisor para obtener instrucciones.
El control remoto de mi televisor no controla el volumen de mi barra de sonido.	<ul style="list-style-type: none">En la mayoría de los casos, el control remoto de su televisor no controlará su barra de sonido.
No puedo escuchar el audio de mi dispositivo con Bluetooth.	<ul style="list-style-type: none">Asegúrese de que seleccionó la fuente de audio correcta. Presione el botón repetidamente para cambiar a la fuente de audio de Bluetooth.Asegúrese de que su equipo con Bluetooth esté emparejado con su barra de sonido. Refiérase a la sección de conexión de Bluetooth en la <i>Guía del usuario</i> para instrucciones de emparejamientoSuba el volumen en su equipo con Bluetooth.

GARANTÍA LIMITADA DE UN AÑO

Visite www.insigniaproducts.com para obtener más detalles.

COMUNÍQUESE CON INSIGNIA:

Para obtener servicio al cliente, llame al 877-467-4289 (EE.UU. y Canadá) o 01-800-926-3000 (México) www.insigniaproducts.com

INSIGNIA es una marca comercial de Best Buy y sus compañías asociadas. Registrada en ciertos países. Distribuido por Best Buy Purchasing, LLC 7601 Penn Av. South, Richfield, MN 55423 E.U.A. ©2014 Best Buy. Todos los derechos reservados. Hecho en China