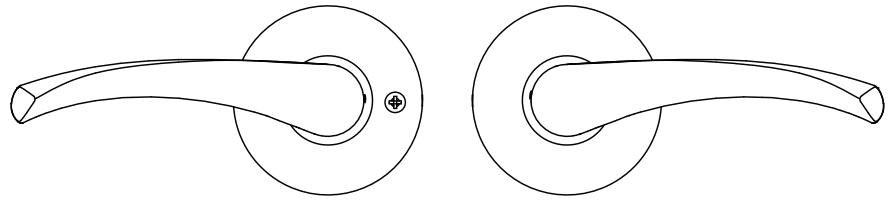
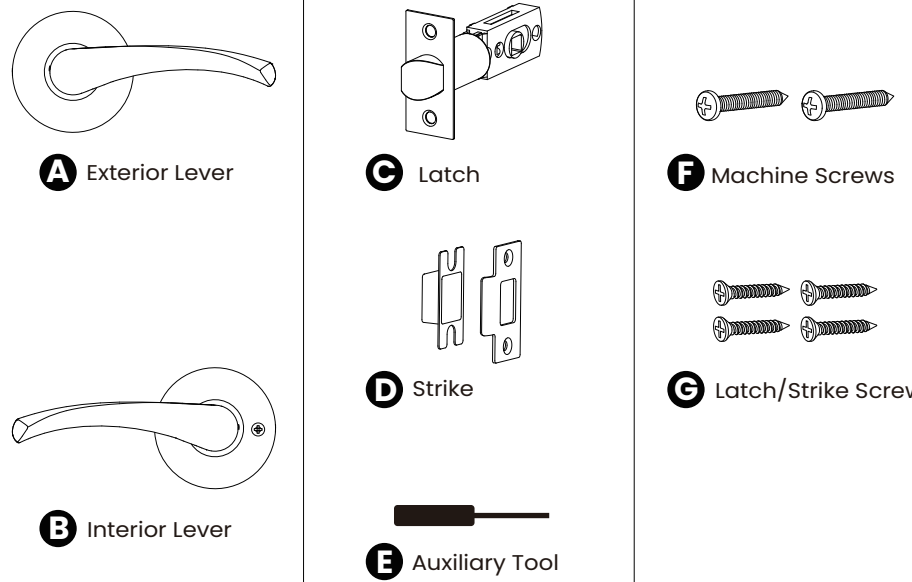


# INSTALLATION MANUAL

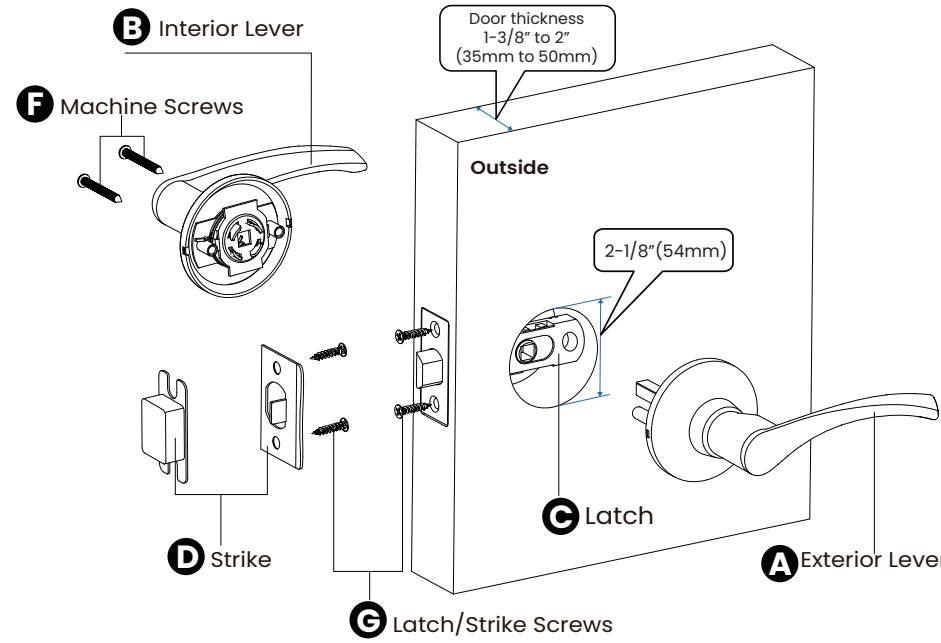
DESLQ<sup>TM</sup>



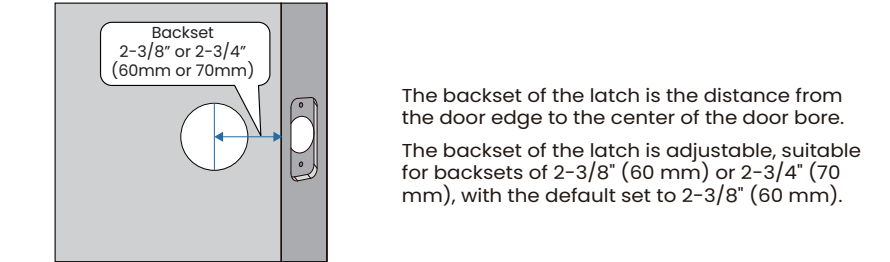
## List of Parts



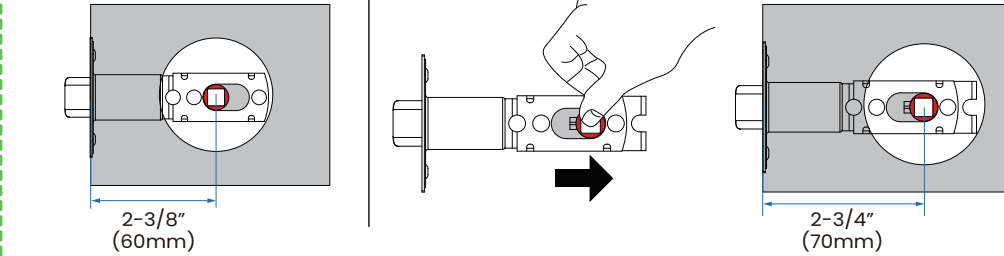
## Exploded View



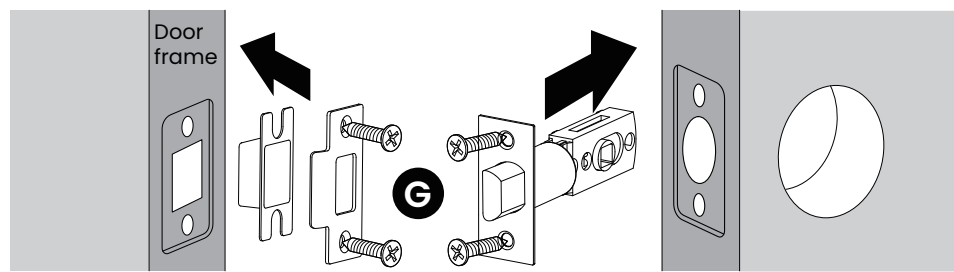
## 1 Latch backset adjustment (select as required)



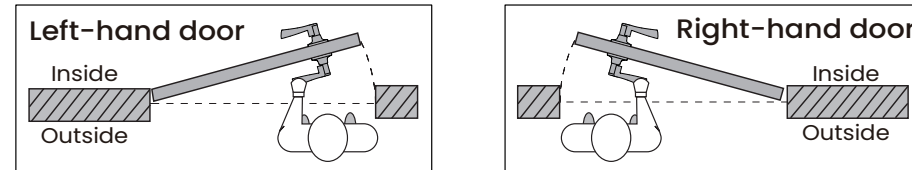
A. If your door backset is 2-3/8" (60 mm), no adjustment to the latch length is required.  
 B. If your door backset is 2-3/4" (70 mm), please adjust the latch length.



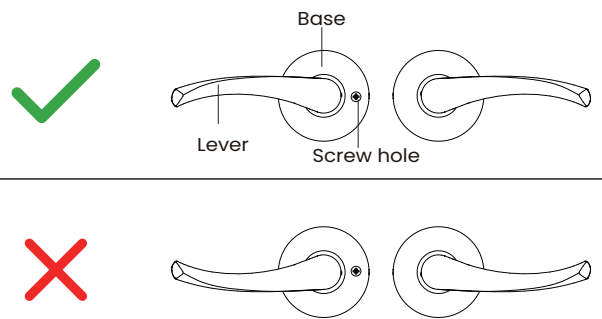
## 2 Install the latch and strike



## 3 Confirm the door handing and lever orientation



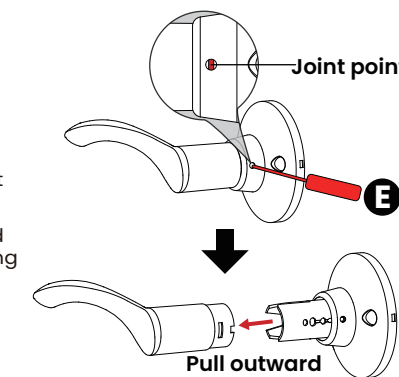
The lever orientation is factory-set for right-hand doors. If your door is left-hand, please remove and swap the interior and exterior levers only (do not swap the bases; ensure the base with the screw holes is installed on the interior side). After installation, the tails of both interior and exterior levers should point downward.



## 4 Lever orientation reversal, removal, and assembly (select as required)

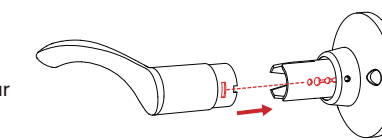
### A. Disassemble the lever and base

Step 1: Locate the joint point.  
 Step 2: Use auxiliary tool "E" to press the joint point until it is fully depressed, then pull out the lever.  
 Sometimes, the joint point cannot be fully pressed down. In this case, press the joint point while pulling out the lever.

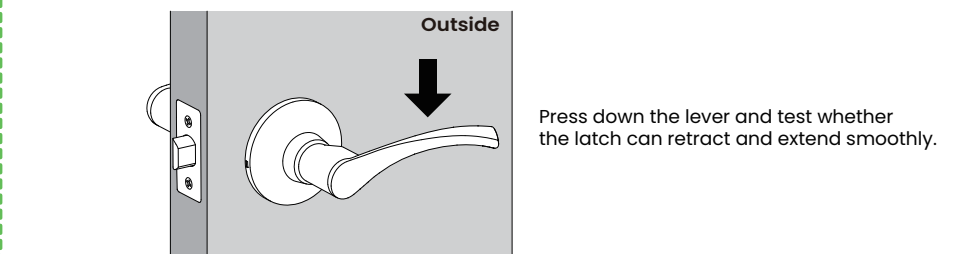
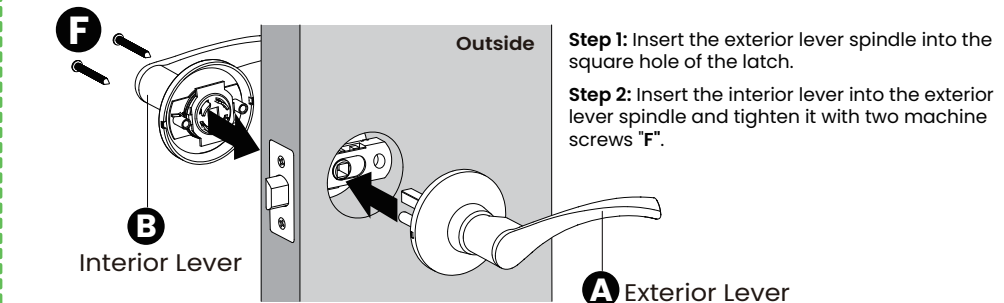


### B. Assemble the lever and base

Step 1: Swap the interior and exterior levers.  
 Step 2: Assemble the lever onto the base until you hear a "click", indicating the assembly is complete.

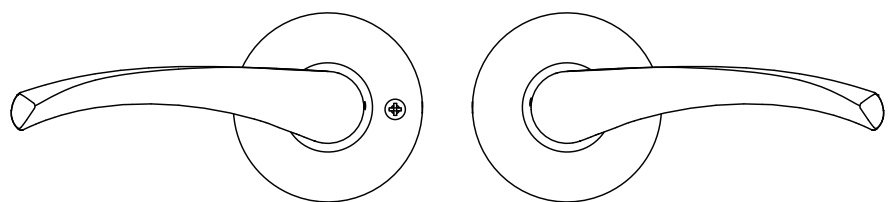


## 5 Install the lever

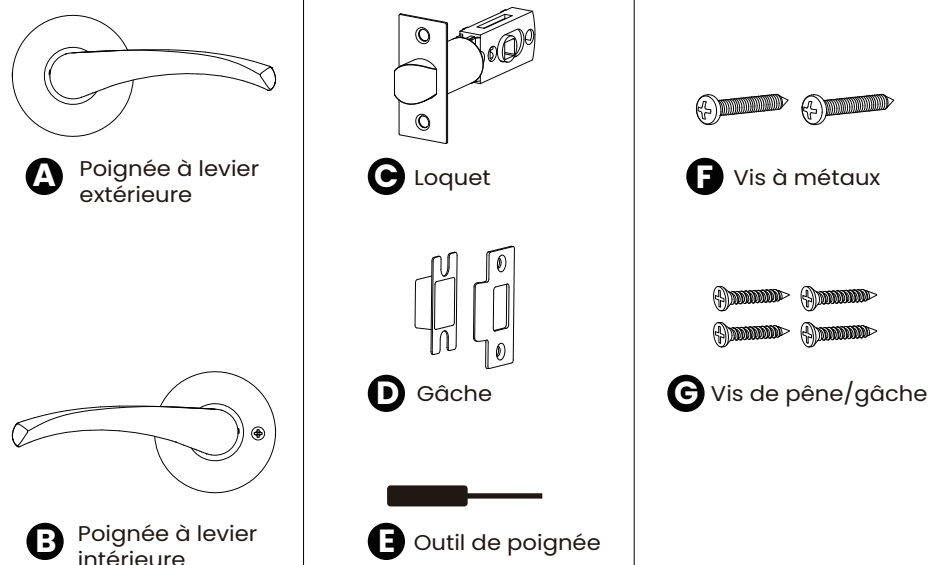


# MANUEL D'INSTALLATION

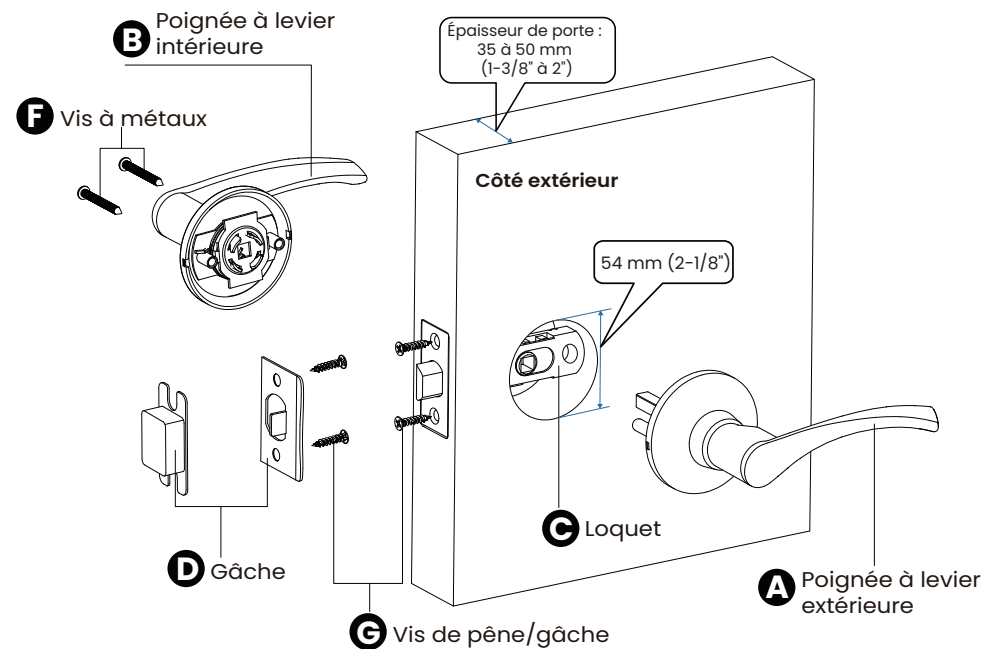
DESLQ<sup>TM</sup>



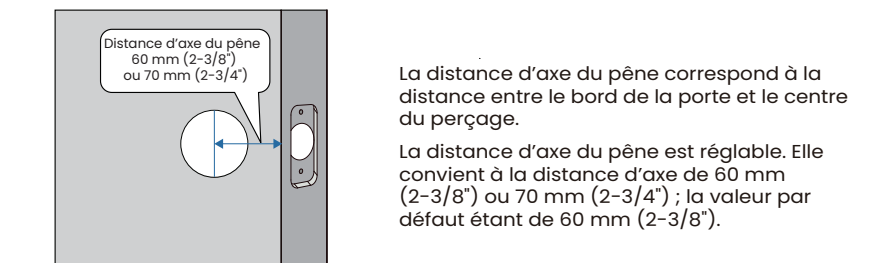
## Liste des pièces



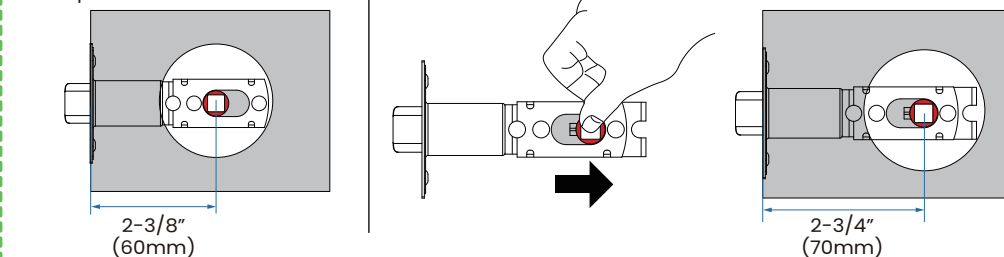
## Vue éclatée



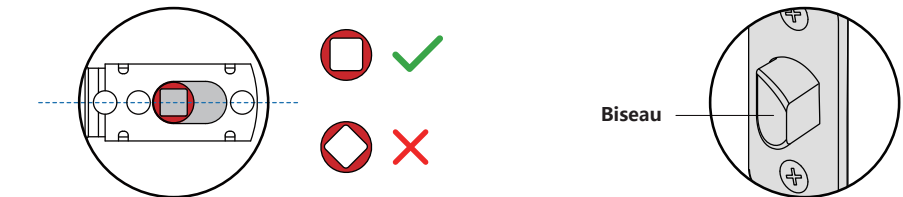
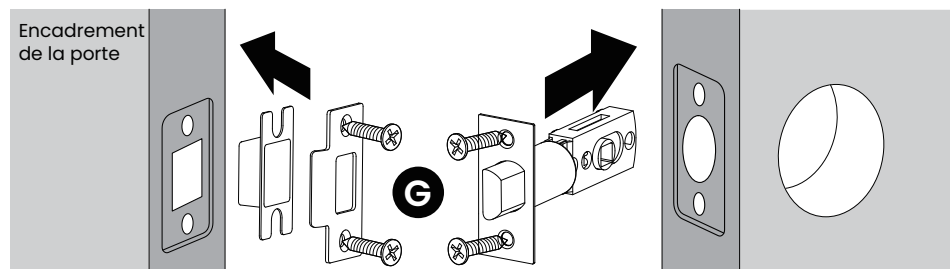
## 1 Régler la distance d'axe du pêne (choisir selon les besoins)



A. Si la distance d'axe de votre porte est de 60 mm (2-3/8"), aucun réglage de la longueur du pêne n'est nécessaire.  
 B. Si la distance d'axe de votre porte est de 70 mm (2-3/4"), veuillez ajuster la longueur du pêne.



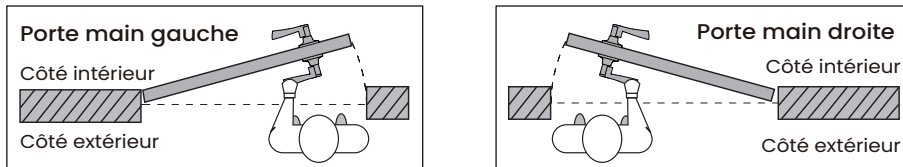
## 2 Installer le pêne et la gâche



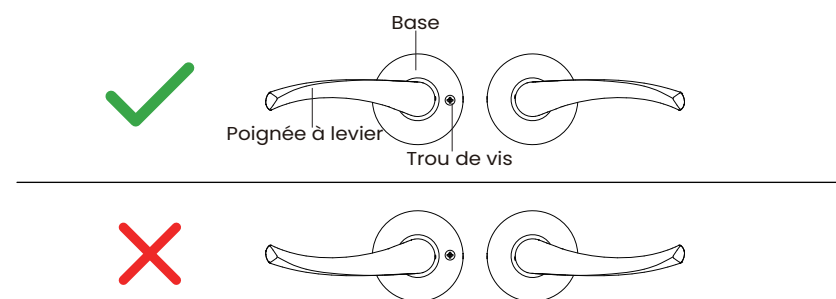
**Astuces :**  
Le trou en forme de carré doit être parfaitement horizontal.

**Astuces :**  
Le biseau du pêne doit être orienté dans le sens de fermeture de la porte.

## 3 Vérifier le sens d'ouverture de la porte et l'orientation des poignées à levier



L'orientation des poignées à levier est réglée en usine pour les portes main droite. En cas de porte main gauche, veuillez retirer puis intervertir uniquement les poignées à levier intérieure et extérieure (n'interventez pas les bases ; la base avec un trou de vis doit être installée côté intérieur). Après installation, l'extrémité carrée des poignées à levier intérieure et extérieure doit pointer vers le bas.



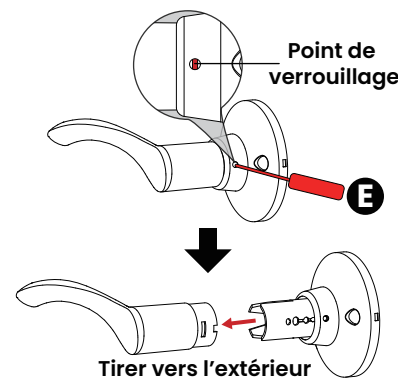
## 4 Inversion, démontage et remontage des poignées à levier (Sélectionner selon les besoins)

### A. Démontez la poignée à levier et la base

Étape 1 : Localisez le point de verrouillage.

Étape 2 : Utilisez l'outil de poignée « E » pour enfoncer complètement le point de verrouillage, puis retirez la poignée à levier.

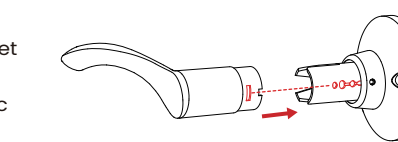
Parfois, le point de verrouillage ne peut pas être complètement enfoncé. Dans ce cas, appuyez sur le point de verrouillage tout en tirant la poignée à levier vers l'extérieur.



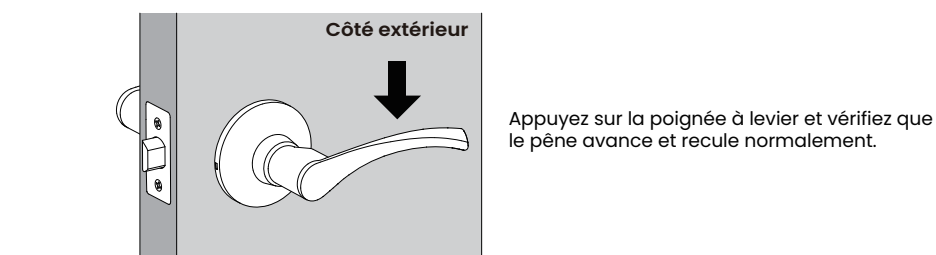
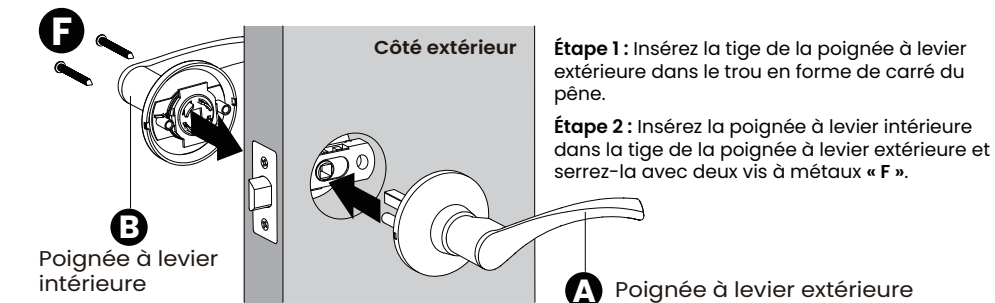
### B. Montez la poignée à levier et la base

Étape 1 : Intéressez les poignées à levier intérieure et extérieure.

Étape 2 : Montez la poignée à levier sur la base. Un clic indique que le montage est terminé.



## 5 Installer la poignée à levier



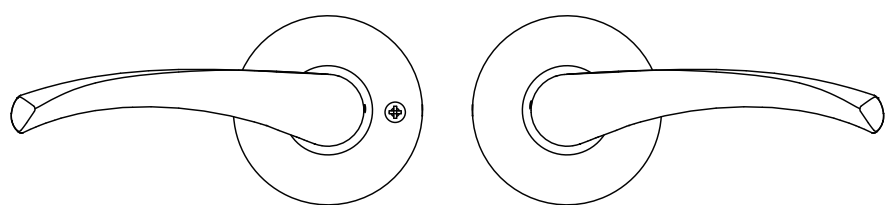
Étape 1 : Insérez la tige de la poignée à levier extérieure dans le trou en forme de carré du pêne.

Étape 2 : Insérez la poignée à levier intérieure dans la tige de la poignée à levier extérieure et serrez-la avec deux vis à métaux « F ».

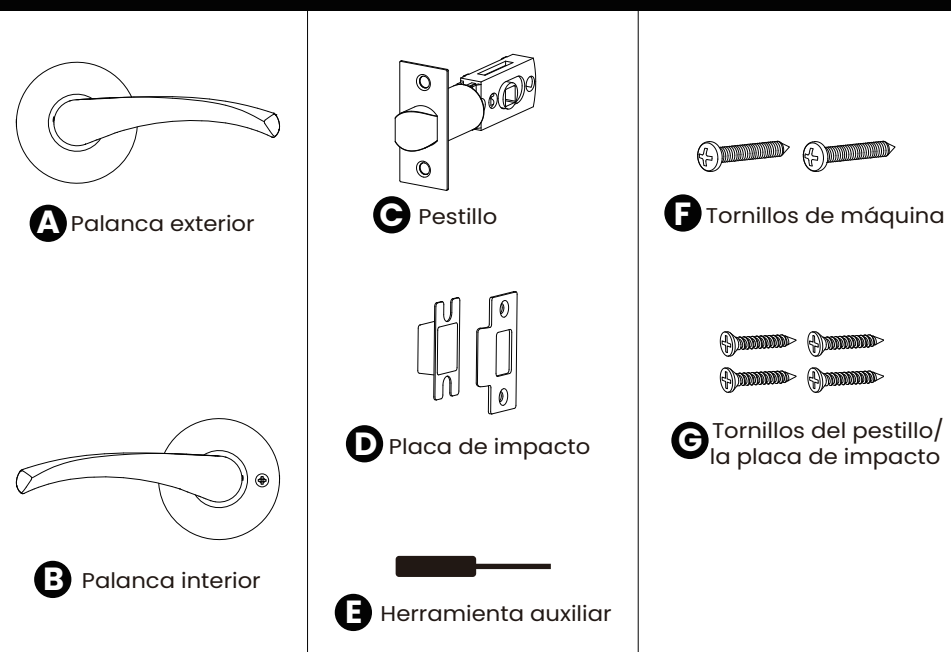
Appuyez sur la poignée à levier et vérifiez que le pêne avance et recule normalement.

# MANUAL DE INSTALACIÓN

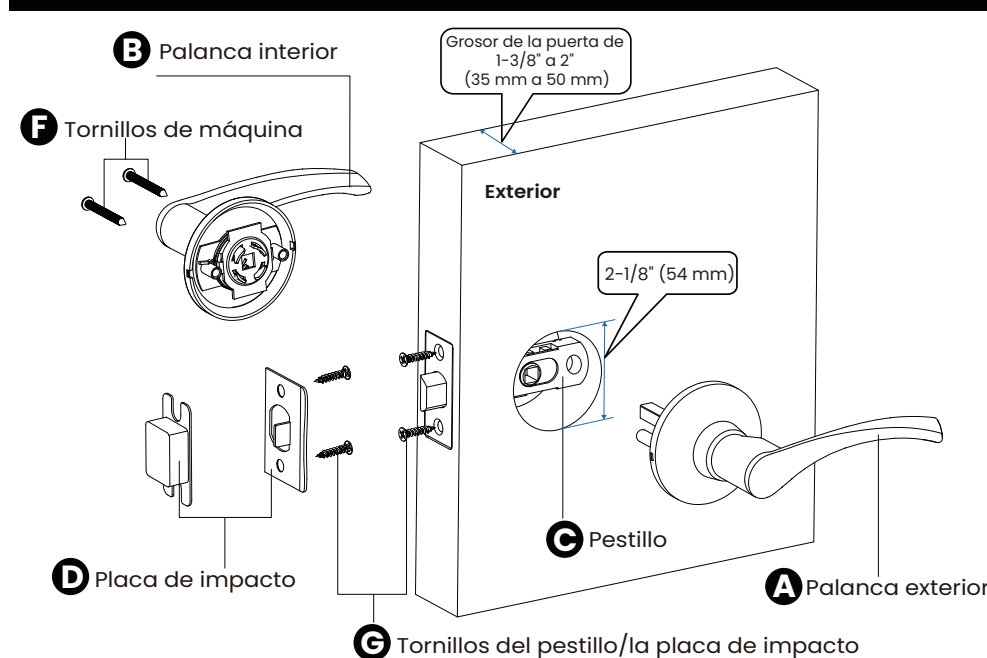
DESLOC™



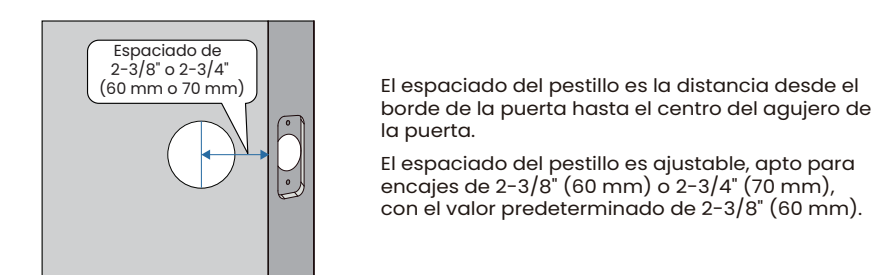
## Lista de piezas



## Vista en despiece



## 1 Ajuste del espaciado del pestillo (Seleccionar según sea necesario)

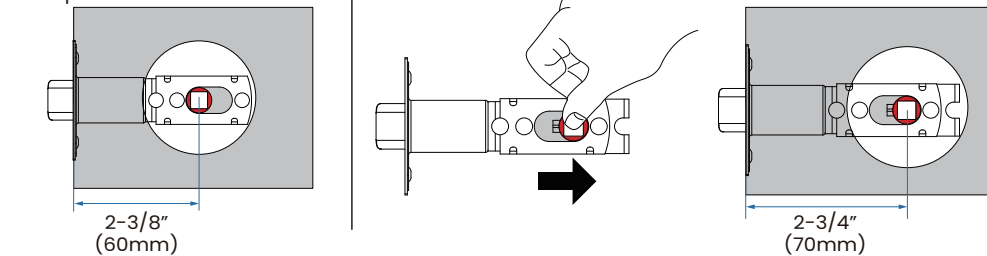


El espaciado del pestillo es la distancia desde el borde de la puerta hasta el centro del agujero de la puerta.

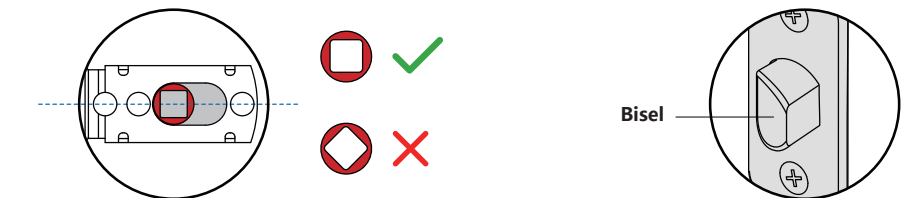
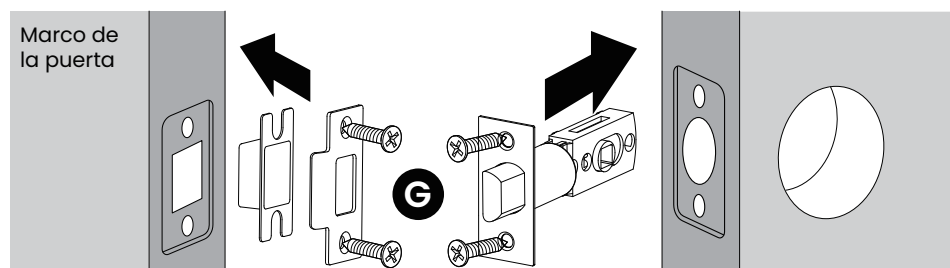
El espaciado del pestillo es ajustable, apto para encajes de 2-3/8" (60 mm) o 2-3/4" (70 mm), con el valor predeterminado de 2-3/8" (60 mm).

A. Si el espaciado de su puerta es de 2-3/8" (60 mm), no es necesario ajustar la longitud del pestillo.

B. Si el espaciado de su puerta es de 2-3/4" (70 mm), ajuste la longitud del pestillo.



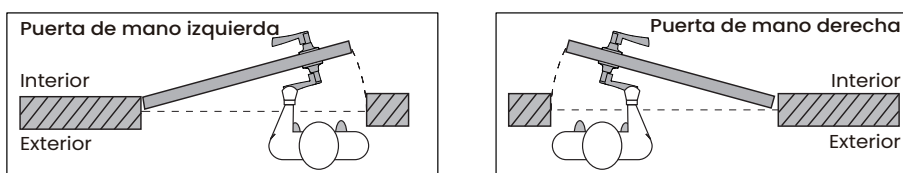
## 2 Instale el pestillo y la placa de impacto



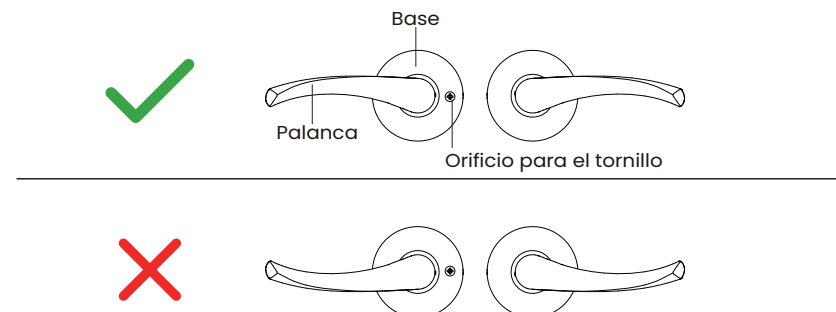
**Consejos:**  
El orificio cuadrado debe estar nivelado.

**Consejos:**  
Asegúrese de que el bisel del pestillo esté orientado en la dirección de cierre de la puerta.

## 3 Confirme el manejo de la puerta y la orientación de la palanca



La orientación de la palanca viene ajustada de fábrica para puertas de mano derecha. Si su puerta es de mano izquierda, desmonte e intercambie únicamente las palancas interior y exterior (no intercambie las bases; asegúrese de que la base con los orificios para los tornillos está instalada en el lado interior). Después de la instalación, las colas de las palancas interiores y exteriores deben apuntar hacia abajo.



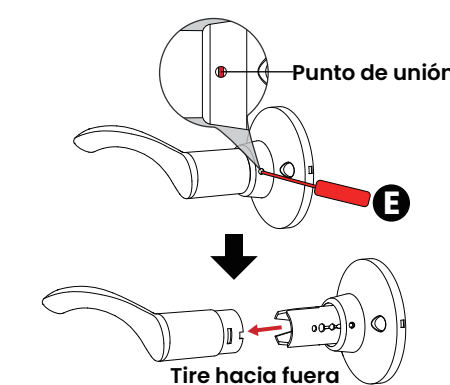
## 4 Inversión de la orientación de la palanca, desmontaje y montaje (seleccione según sea necesario)

### A. Desmonte la palanca y la base

Paso 1: Localice el punto de unión.

Paso 2: Utilice la herramienta auxiliar "E" para presionar el punto de unión hasta que quede totalmente presionado y después tire de la palanca hacia fuera.

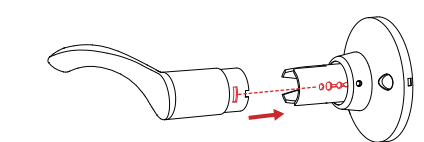
A veces, el punto de unión no puede presionarse completamente hacia abajo. En este caso, presione el punto de unión mientras tira de la palanca hacia fuera.



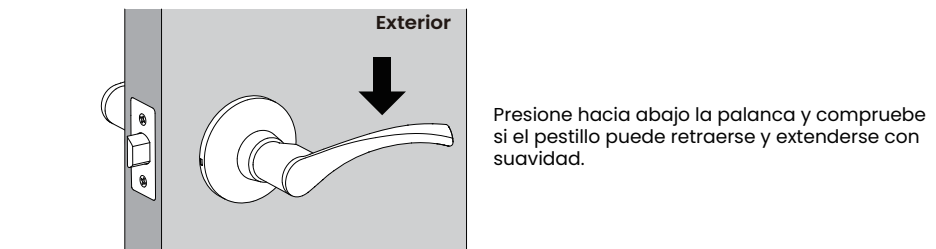
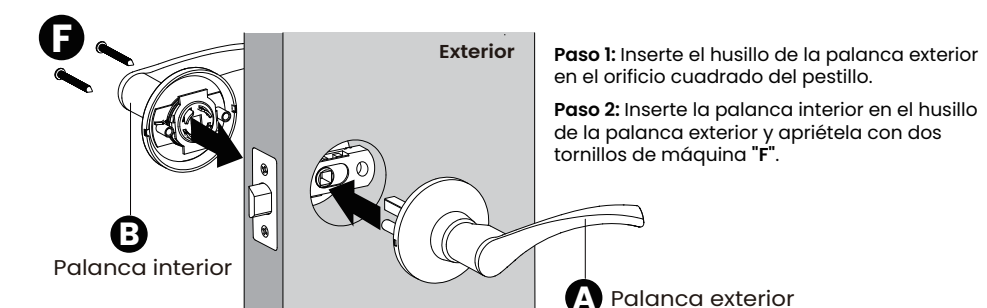
### B. Monte la palanca y la base

Paso 1: Intercambie las palancas interiores y exteriores.

Paso 2: Monte la palanca en la base hasta que oiga un "clic", lo que indica que el montaje está completo.



## 5 Instale la palanca



Paso 1: Inserte el husillo de la palanca exterior en el orificio cuadrado del pestillo.

Paso 2: Inserte la palanca interior en el husillo de la palanca exterior y apriétela con dos tornillos de máquina "F".

Presione hacia abajo la palanca y compruebe si el pestillo puede retraerse y extenderse con suavidad.