

INSIGNIA

GUÍA DEL USUARIO

Cámara de parabrisas de 1080p

NS-DASH152



Contenido

MEDIDAS DE SEGURIDAD IMPORTANTES	3
Características	4
Contenido del paquete	4
Componentes	5
Instalación de su cámara de parabrisas	7
Utilización de su cámara de parabrisas	11
Formateo de una tarjeta de memoria MicroSD.....	11
Encendido y apagado manual de la cámara de parabrisas.....	14
Significación de la grabación en bucle	14
Comprensión del modo de estacionamiento	14
Grabación de un video de emergencia	15
Toma de fotos	16
Grabación de videos.....	17
Descarga de archivos a una computadora	17
Navegación en la visualización en pantalla	18
Opciones de menú y configuración	20
Visualizaciones en pantalla	26
Localización y corrección de fallas.....	41
Especificaciones	44
GARANTÍA LIMITADA DE UN AÑO	45

MEDIDAS DE SEGURIDAD IMPORTANTES

- Siempre lea cuidadosamente las instrucciones de seguridad y la *Guía del Usuario*.
- No deje caer el producto, ni lo exponga a golpes fuertes, ni lo instale en lugares expuestos a vibraciones excesivas.
- No desmonte ni modifique su cámara de parabrisas de ninguna manera. El desmontaje o la modificación podrían no solamente anular la garantía, sino también causar daños.
- No use ni almacene su cámara de parabrisas en lugares húmedos. El ingreso de líquido en la cámara de parabrisas puede causar daño o provocar un incendio o un choque eléctrico.
- No use este producto con condiciones de calor extremas. Si el vehículo está estacionado en un clima con sol y mucho calor, deje el vehículo enfriarse antes de usar la cámara de parabrisas.

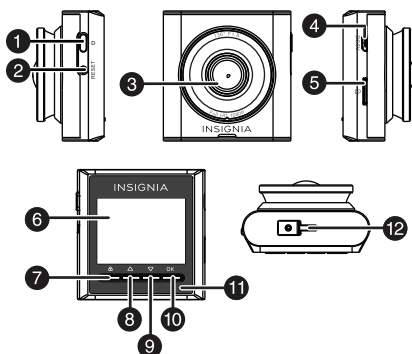
Características

- La calidad de video de 1080p con opción de reproducción captura una imagen nítida
- Las imágenes de alto rango dinámico proporcionan una imagen vívida tanto en entornos luminosos como en los más oscuros, incluso de noche
- El objetivo de gran angular capta todo dentro de una ventana de 136°
- El sensor G detecta si se ha producido una colisión y guarda automáticamente la grabación actual en un segmento de 1, 2 o 3 minutos
- La función de grabación en bucle borra los videos antiguos para ahorrar espacio en la tarjeta de memoria (tarjeta de memoria no incluida)
- La construcción resistente a la temperatura funciona a temperaturas de -4 a 140 °F (-20 a 60 °C)
- Soporte de ventosa o adhesivo se fija de forma segura al parabrisas del automóvil
- El adaptador de corriente se conecta al puerto de accesorios de 12 V del vehículo

Contenido del paquete

- Cámara de parabrisas de 1080p
- Cable de alimentación USB de 12 pies (3.6 m)
- Adaptador de alimentación para el auto
- Soporte de montaje con ventosa
- Adhesivo de fijación
- *Guía de instalación rápida*
- *Guía del usuario*

Componentes



N.º	ELEMENTO	DESCRIPCIÓN
1	⏻ (botón de encendido)	Presiona para apagar y encender manualmente su cámara.
2	Botón de reinicio	Presiona para restablecer los valores de fábrica de su cámara. El restablecimiento no borra sus archivos.
3	Lente	La lente HD 1080p integral captura imágenes de gran nitidez.

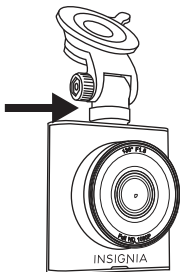
N.º	ELEMENTO	DESCRIPCIÓN
4	Puerto micro USB	Conecte el cable USB incluido en este puerto y en el puerto de accesorios de su vehículo para suministrar energía a su cámara de parabrisas.
5	Ranura para tarjeta MicroSD	Inserte una tarjeta de memoria MicroSD (de 8 GB a 256 GB) (no incluida) en esta ranura para guardar videos y fotos.
6	Pantalla	Pantalla de 2 pulg.
7	Botón de grabación de emergencia	<ul style="list-style-type: none">• Presione para iniciar una grabación de emergencia.• En los menús, presione para volver al nivel anterior.
8	Botón de arriba	<ul style="list-style-type: none">• Permite tomar una foto.• En el menú de <i>Configuración</i>, presione para subir en una lista de opciones.• En el modo de reproducción, presione para eliminar un archivo.
9	Botón de abajo	<ul style="list-style-type: none">• Presione para iniciar o detener la grabación de sonido.• En los menús, presione para desplazarse hacia abajo en una lista de opciones.

N.º	ELEMENTO	DESCRIPCIÓN
10	Botón aceptar	<ul style="list-style-type: none"> • Presione para abrir el menú de configuración (<i>Settings</i>). • En el modo de reproducción, permite reproducir o pausar la reproducción de un video. • En el menú de <i>Configuración</i>, presione para confirmar las selecciones. • En la pantalla de video de emergencia, presione para detener una grabación de video de emergencia y entrar en el menú <i>Configuración</i>.
11	Indicador LED de estado	Parpadea cuando la cámara de parabrisas está grabando. Se ilumina de forma permanente cuando la cámara de parabrisas está en espera.
12	Ranura para el montaje	Inserte y deslice el soporte de montaje de la ventosa en esta ranura de la parte superior de su cámara de parabrisas.

Instalación de su cámara de parabrisas

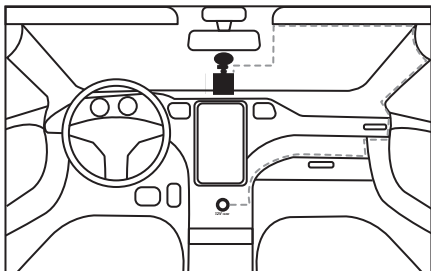
- 1 Inserte una tarjeta de memoria MicroSD (de 8 GB a 256 GB de capacidad de memoria) (no incluida) en la ranura para tarjetas MicroSD con el lado de la etiqueta de la tarjeta hacia el parabrisas.

- 2** Limpie y seque bien la zona del parabrisas donde se va a montar la cámara de parabrisas.
- 3** Inserte y deslice el soporte de montaje de la ventosa en la ranura del soporte de la parte superior de su cámara de parabrisas.



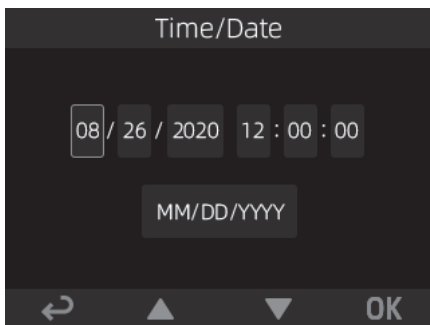
- 4** Despegue la película protectora del soporte de montaje y de la lente de la cámara de parabrisas y la pantalla LCD.
- 5** Coloque la ventosa en el centro del parabrisas, debajo del espejo retrovisor, luego mueva el interruptor del soporte de montaje a la derecha hasta que escuche un clic.

- 6** Conecte el cable USB suministrado al puerto Micro USB de su cámara de parabrisas, luego pase el cable desde su cámara de parabrisas, alrededor del borde exterior del parabrisas, y a un puerto de accesorios del vehículo de 12 V.



- 7** Enchufa el cable a un adaptador de corriente del vehículo, luego conecta el adaptador al puerto de accesorios del vehículo y enciende su vehículo. La cámara de parabrisas se inicia automáticamente.
- 8** Gire el soporte de montaje para ajustar el ángulo de visión según sea necesario.
- 9** Siga las instrucciones en pantalla para configurar su cámara de parabrisas. Asegúrese de formatear la tarjeta de memoria durante la configuración. Si la tarjeta no está formateada, puede que no se grabe ni reproduzca. Refiérase a Formateo de una tarjeta de memoria MicroSD en la página 11.

Cuando encienda la cámara por primera vez (o después de formatear una tarjeta de memoria), se le pedirá que introduzca la información básica de configuración, como el idioma, el año, el mes y el día. Refiérase a Opciones de menú y configuración en la página 20. La cámara de parabrisas de instrumentos utiliza esta información al crear nombres de archivo y al mostrar los registros de fecha y hora. Los arranques posteriores van directamente a la pantalla de video.



Utilización de su cámara de parabrisas

Formateo de una tarjeta de memoria MicroSD

Información sobre la tarjeta MicroSD

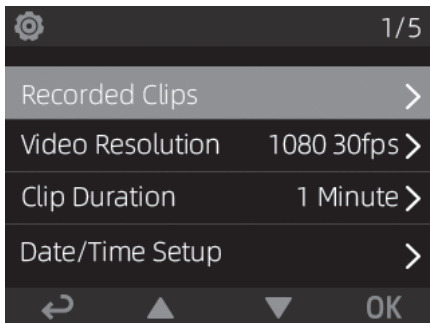
Nota: Utilice una tarjeta de memoria MicroSD de clase 10 o superior con 8 GB a 256 GB de memoria. Se recomienda usar una tarjeta con la capacidad de memoria la más elevada disponible. Una memoria de alta capacidad le permite grabar más.

- Antes de empezar a grabar, tiene que insertar una tarjeta MicroSD de clase 10 o superior con una capacidad de hasta 256 GB en la ranura situada en el lateral de la cámara. Si la tarjeta no está formateada, un mensaje le pregunta si desea formatearla.
- Asegúrese de que la tarjeta de memoria haya sido formateada antes de utilizarla.
- No extraiga la tarjeta de memoria durante la grabación. La cámara de parabrisas se apaga automáticamente después de retirar la tarjeta de memoria.

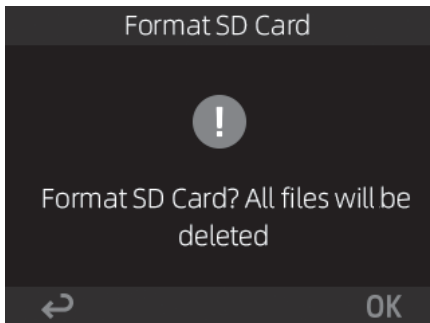
- Cuando la tarjeta MicroSD esté llena, las grabaciones más viejas se borrarán para dejar paso a las nuevas. Si sea testigo de algo que no quiere que se borre, presione el botón de grabación de emergencia para proteger el archivo y evitar que se sobrescriba.

ADVERTENCIA: Cuando la tarjeta MicroSD esté llena, las grabaciones más viejas se borrarán para dejar paso a las nuevas. Si sea testigo de algo que no quiere que se borre, presione el botón de grabación de emergencia para proteger el archivo y evitar que se sobrescriba.

- 1 Encienda su vehículo.
- 2 Inserte una tarjeta MicroSD en la ranura para tarjetas SD.
- 3 Presione el botón **OK** para abrir el menú de *Configuración*.



- 4 Presione el botón ▲ (arriba) o ▼ (abajo) para seleccionar **Format SD Card**, (Formatear tarjeta SD) y presione el botón **OK**. Un mensaje le pregunta si desea formatear la tarjeta.




- 5 Presione el botón **OK**. Su cámara de parabrisas formatea la tarjeta.

Sobre el almacenamiento en la tarjeta MicroSD

La zona de memoria de la tarjeta MicroSD está dividida en dos particiones, bloqueada (40%) y desbloqueada (60%). Su cámara utiliza la partición desbloqueada para la grabación en bucle y la partición bloqueada para almacenar las grabaciones de emergencia. Para obtener más información, refiérase a la sección Significación de la grabación en bucle en la página 14 y Grabación de un video de emergencia en la página 15.

Encendido y apagado manual de la cámara de parabrisas

Su cámara de parabrisas se enciende automáticamente al encender su vehículo. Puede apagar manualmente la cámara de parabrisas y luego volver a encenderla.

- Presiona y mantén presionado el  (botón de encendido) para apagar su cámara de parabrisas. Presione de nuevo para apagarla.

Significación de la grabación en bucle

La tarjeta MicroSD se divide en dos particiones, bloqueada (40%) y desbloqueada (60%). Cuando la tarjeta MicroSD se llena, su cámara sobrescribe continuamente las grabaciones más antiguas de la partición desbloqueada con las grabaciones recientes. Para evitar que se sobrescriba una grabación activa, presione el botón de grabación de emergencia. La cámara mueve la grabación seleccionada a la partición bloqueada de la tarjeta de memoria MicroSD.

Comprensión del modo de estacionamiento


El modo de estacionamiento se puede utilizar cuando se usa un cable de conexión de la batería/encendido del coche (no incluido). Estos cables suelen comprarse e instalarse en un taller profesional de instalación de automóviles. Una vez instalado correctamente el cable, active el modo de estacionamiento desde el menú de *Configuración*. Cuando se apaga el vehículo, la cámara pasa a un modo de bajo consumo (espera) para conservar la batería del vehículo. Si no instalas un cable de conexión de la batería/encendido del coche, no podrá utilizar el modo de estacionamiento.

En el modo de estacionamiento, la cámara entra en modo de suspensión y sólo el sensor G está en modo de espera.

Si se activa el sensor G, la cámara se activa y graba un minuto de video de emergencia, y luego vuelve al modo de espera. En un minuto, su cámara comprueba el sensor G. Si el sensor G se activa de nuevo, su cámara de parabrisas comienza a grabar en bucle durante cinco minutos, luego se apaga y entra en modo de estacionamiento de nuevo.

Grabación de un video de emergencia

La grabación de emergencia se inicia cuando el sensor G registra un impacto importante (una frenada brusca o una colisión) o cuando presiona el botón de grabación de emergencia. Las grabaciones de emergencia crea archivos protegidos (bloqueados) que no se eliminarán por la grabación en bucle. Además, para asegurar que una grabación importante no se pierde en caso de incidente, los clips de video adyacentes se bloquean si el incidente se produce dentro de 30 segundos del principio o del fin del clip.


Para capturar una grabación de emergencia, presione el botón izquierdo  una vez. Su cámara guarda la grabación activa en ese momento, y luego reanuda la grabación normal después de guardar el clip.

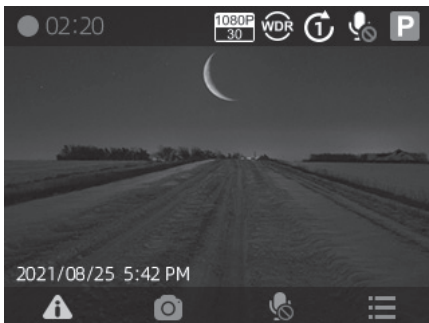
- Cuando la cámara de parabrisas esté encendida, presione el botón **OK** para iniciar la grabación. Presione este botón de nuevo para detener la grabación.

Nota: Cuando la partición de grabación de emergencia está llena, su cámara de muestra Emergency video file is full! (¡El archivo de video de emergencia está lleno!) Guarde los archivos que desee conservar en una computadora. Refiérase a [Descarga de archivos a una computadora](#) en la página 17.


Si no borra los clips de emergencia, cada vez que se grabe un nuevo clip de emergencia, verás el mensaje y su cámara borrará el video de emergencia más antiguo.

Toma de fotos

- En la pantalla principal presione el botón  para tomar una foto.



Grabación de videos

- 1 Asegúrese de que el cable de alimentación esté conectado y la tarjeta SD esté insertada.
- 2 Después de encender el vehículo, la cámara de parabrisas se enciende automáticamente y comienza a grabar.
- 3 Presione el botón  **Menu** para abrir la Menú de *Configuración*.

El menú de *Configuración* se agota después de 30 segundos y la cámara vuelve al modo de grabación si no se presiona ningún botón.

Descarga de archivos a una computadora

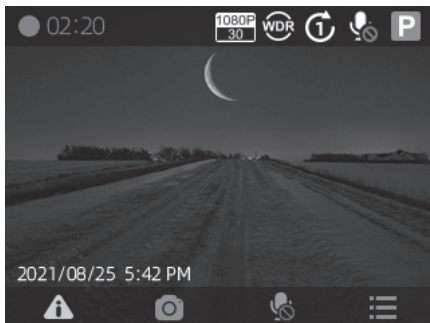
Puede transferir archivos desde su cámara a una computadora.

- 1 Retire la tarjeta de memoria microSD de la cámara de parabrisas e insértela en un lector de tarjetas en su computadora. La tarjeta de memoria aparece como un dispositivo de disco duro móvil en su lista de archivos.
- 2 Descargue los archivos en su computadora, en un directorio que se puede encontrar fácilmente.
- 3 En su computadora, haga clic con el botón secundario en el dispositivo y seleccione **Expulsar** en la lista de opciones que aparece.
- 4 Retire la tarjeta y colóquela de nuevo en la cámara de parabrisas.

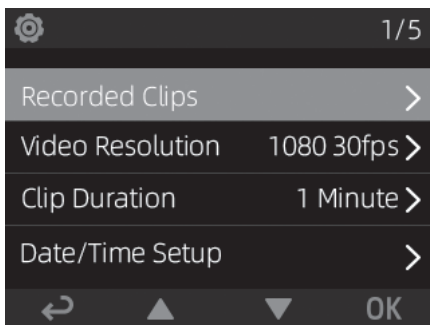
Nota: No se pueden transferir archivos de la cámara a una computadora directamente con un cable USB. Para transferir archivos a la computadora, hay que extraer la tarjeta MicroSD e introducirla en la computadora.

Navegación en la visualización en pantalla

- 1 Asegúrese de que la cámara de parabrisas esté encendida y no en el modo de grabación. Se abre la pantalla *Principal*.





- 2 Presione el botón **OK**. Se abre el menú *Configuración*.



- 3 Presione el botón ▲ (arriba) o ▼ (abajo) para seleccionar una opción y presione el botón **OK**,
- 4 Si la opción tiene varios ajustes, pñone el botón ▲ (arriba) o ▼ (abajo) para seleccionar un ajuste y, a continuación, presione el botón **OK** para confirmar su selección.



O

Cuando los ajustes de una opción están activados (**On**) y desactivados (**Off**),  aparece después del nombre de la opción. Presione el botón **OK** para activar o desactivar la opción.

- 5 Para volver al menú anterior, presione el botón  (regresar).

Opciones de menú y configuración

OPCIÓN	PREDETERMINADO	CONFIGURACIÓN
Clips grabados		Selecciona los tipos de archivos a visualizar. Puede seleccionar Clips, Fotos o Clips de emergencia .
Resolución del video	1080p 30 fps	Selecciona la resolución de la cámara. Puede seleccionar 1080p 30fps o 720p 30fps .
Duración del clip de video	1 minuto	<p>Establece la duración de los clips grabados. Puede seleccionar 1 minuto, 3 minutos o 5 minutos.</p> <p>Cuando la tarjeta de memoria está llena, la cámara de parabrisas borra las grabaciones más viejas para dar cabida a nuevas grabaciones. La cámara de parabrisas no borra automáticamente las grabaciones de emergencia. Debe borrar estas grabaciones manualmente.</p>

OPCIÓN	PREDETERMINADO	CONFIGURACIÓN
Configuración de la fecha/hora		Día/Mes/Año
Alerta de fatiga del conductor	2 horas	Muestra el icono de  y suena una vez para recordarle que debe descansar. Se puede seleccionar 1h , 2h , 4h u Off (Desactivado). Si no se detiene para tomar un descanso, la alarma se repite cada 30 minutos.
Aviso sobre las luces	Activado	Si la cámara de parabrisas detecta una situación de poca luz al encender el vehículo, muestra el icono  para recordarle que encienda las luces. Puede seleccionar Activado o Desactivado .
Modo de estacionamiento	Apagado	Refiérase a <u>Comprensión del modo de estacionamiento</u> en la página 14.

OPCIÓN	PREDETERMINADO	CONFIGURACIÓN
Sensibilidad del sensor G	Media	<p>Cuando el Sensor G detecta un impacto, inicia automáticamente una grabación de emergencia para guardar las imágenes grabadas en un archivo bloqueado. Un archivo de emergencia no puede ser sobrescrito por la grabación en bucle. La opción de sensibilidad del G-sensor permite ajustar la sensibilidad del sensor G. Puede seleccionar Alto, Medio, Bajo o Desactivado.</p> <p>La selección de High (Alto) capta un impacto menos potente. La selección de Low (Bajo) requiere un impacto más contundente para activar la captura de un clip.</p>

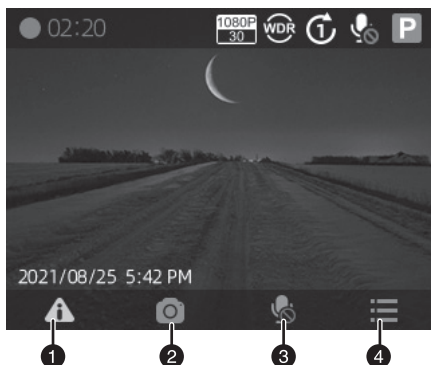
OPCIÓN	PREDETERMINADO	CONFIGURACIÓN
Sello de fecha y hora	Activado	Cuando se reproduce un video, muestra la información de la fecha y la hora (marca de agua) encima del video. Puede seleccionar Activado o Desactivado .
Volumen	Media	Ajusta el volumen del pitido y de la reproducción del altavoz. Se puede seleccionar MUTE (Silenciar), Low (Bajo), Medium (Medio) o High (Alto).
Botón de pitido	Activado	Cuando se ajusta a Activado , suena un pitido cada vez que se presiona un botón. Puede seleccionar Activado o Desactivado .
Pantalla de tiempo de suspensión automática	Siempre activado	Establece la cantidad de tiempo antes de que la pantalla se apague. Puede seleccionar 1 minuto, 3 minutos, 5 minutos o Activado .

OPCIÓN	PREDETERMINADO	CONFIGURACIÓN
Idioma	English	Selecciona el idioma OSD. Puede seleccionar English (inglés), Spanish (español) o French (francés).
WDR	Activado	(Rango dinámico amplio) Ajusta automáticamente la exposición de la cámara. Puede seleccionar Activado o Desactivado .
Formatear la tarjeta SD		Formatea la tarjeta de memoria MicroSD. Presione el botón OK para iniciar el formateo. ADVERTENCIA: Al formatear una tarjeta de memoria, borra todos los datos de la tarjeta. Asegúrese de realizar una copia de seguridad de las grabaciones que desee guardar. Refiérase a <u>Descarga de archivos a una computadora</u> en la página <u>17</u> .



OPCIÓN	PREDETERMINADO	CONFIGURACIÓN
Aviso de formato	30 días	Muestra un mensaje que le recuerda que su tarjeta MicroSD puede necesitar ser reformateada. Puede seleccionar 15 días, 30 días, 60 días, o Desactivado.
Restablecer los valores de fábrica		Restablece todos los ajustes de la cámara de parabrisas a los valores predeterminados de fábrica. Presione el botón OK para reiniciar. No se borrará ningún archivo.
Acerca de		Muestra la versión de software actual de la cámara. D152 INSIGNIA XXXXXXXX Vxxx

Visualizaciones en pantalla

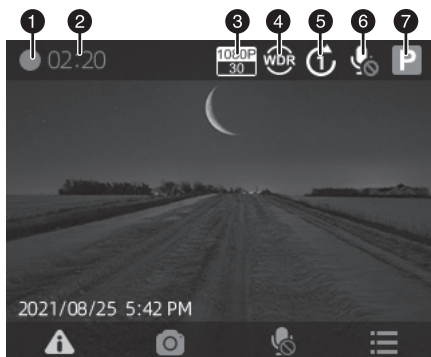
Pantalla de inicio









N.º	ICONO	NOMBRE	DESCRIPCIÓN
1		Grabación de emergencia	Presione para iniciar una grabación de emergencia.
2		Foto	Permite tomar una foto.

N.º	ICONO	NOMBRE	DESCRIPCIÓN
3		Grabación de sonido	Presiona para iniciar o detener la grabación de sonido.
5		Configuración	Presione para abrir el menú de configuración.


Pantalla de grabación de video


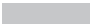


N.º	ICONO	NOMBRE	DESCRIPCIÓN
1		Grabación en curso	Se ilumina cuando la cámara de parabrisas está gravando.
2	02:20	Tiempo de grabación	Muestra el tiempo que la cámara de parabrisas ha estado grabando.
3		Resolución	Muestra la resolución de video.

N.º	ICONO	NOMBRE	DESCRIPCIÓN
4		WDR	Muestra cuando el WDR (rango dinámico amplio) está activado.
5		Tiempo de grabación en bucle	Muestra el tiempo de grabación en (1 minuto, 3 Minute, o 5 Minutos) .
6		Sonido	Muestra si la grabación de sonido está activada On (activado) o Off (desactivado).
7		Modo de estacionamiento	Muestra si el modo de estacionamiento está activado o desactivado. Para utilizar el modo de estacionamiento, es necesario instalar el kit de hardware de encendido del vehículo. Refiérase a <u>Comprensión del modo de estacionamiento</u> en la página 14.

Pantalla de video de emergencia




N.º	ICONO	NOMBRE	DESCRIPCIÓN
1		Grabación de emergencia	Cuando el sensor G detecta una colisión, la cámara de parabrisas inicia una grabación de emergencia.

N.º	ICONO	NOMBRE	DESCRIPCIÓN
1		(continuado) Grabación de emergencia	Este icono parpadea durante la grabación. No hay otros botones disponibles mientras se graba. Puedes presionar el botón de grabación de emergencia para iniciar manualmente una grabación de emergencia.
2		Barra de progreso del video de emergencia	Muestra el tiempo de grabación transcurrido.

Pantalla de selección de videos y fotos








N.º	ICONO	NOMBRE	DESCRIPCIÓN
1	Ganchos	Clasificación de los archivos	Indica el tipo de archivo (video o foto) que esté actualmente seleccionado.
2	2020/08/26 12:15:26	Fecha y hora	Muestra la fecha y la hora en que se creó el video o la foto.

N.º	ICONO	NOMBRE	DESCRIPCIÓN
3	1/4	Página actual/ páginas totales	Muestra la página actual y el número total de páginas de miniaturas.
4		Retornar	Permite regresar a la pantalla anterior.
5		Anterior	Presiona para ir a la miniatura anterior.
6		Siguiente	Presiona para ir a la siguiente miniatura.
7	OK	Aceptar	Presione para reproducir o abrir la miniatura del video o la foto resaltada.

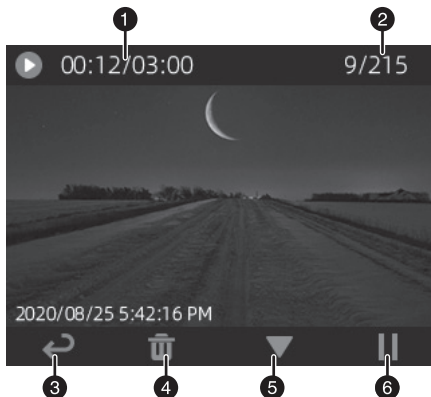
Pantalla de reproducción de fotos









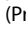
N.º	ICONO	NOMBRE	DESCRIPCIÓN
1	9/215	Número de fotos	Muestra el número de la foto actualmente visualizada y el número total de fotos.
2		Retornar	Presione para ir a la pantalla anterior.

N.º	ICONO	NOMBRE	DESCRIPCIÓN
3		Anterior	Presione para ir al archivo anterior.
4		Siguiente	Presione para pasar al siguiente archivo.
5		Eliminar	Presione para eliminar el archivo seleccionado actualmente. Un mensaje le pedirá si desea eliminar el archivo. Presione el botón o icono OK para confirmar el borrado o presione el botón o  (retorno) para cancelar el borrado y volver a la pantalla anterior.

Pantalla de reproducción de video










N.º	ICONO	NOMBRE	DESCRIPCIÓN
1	00:12/ 03:00	Veces	Muestra el tiempo de reproducción de un video y la duración total del mismo.
2	9/215	Número de archivos	Muestra el número del video que se está reproduciendo y el número total de videos.

N.º	ICONO	NOMBRE	DESCRIPCIÓN
3		Retornar	Presione para ir a la pantalla anterior.
4		Eliminar	Presione para eliminar el archivo seleccionado actualmente. Un mensaje le pedirá si desea eliminar el archivo. Presione el botón o icono OK para confirmar el borrado o presione el botón o  (retorno) para cancelar el borrado y volver a la pantalla anterior.
5		Próximo clip	Permite comenzar a reproducir. Presione el botón  (pausar) para pausar la reproducción.
6		Pausar	Permite pausar la reproducción. Presiona el botón  (Próximo clip) para reanudar la reproducción de video.

Menú de configuración






N.º	ICONO	NOMBRE	DESCRIPCIÓN
1		Retornar	Permite regresar al menú anterior.
2		Arriba	Presione para desplazarse hacia arriba en una lista de opciones o ajustes.

N.º	ICONO	NOMBRE	DESCRIPCIÓN
3		Abajo	Presione para desplazarse hacia abajo en una lista de opciones o ajustes.
4		Aceptar	<p>Presione para seleccionar una opción:</p> <p>Cuando los ajustes de una opción están activados (On) y desactivados (Off),  aparece después del nombre de la opción.</p> <p>Presione el botón OK o el icono para activar (On) o desactivar (Off).</p> <p>Si  (selecciono) un ajuste aparece color gris, el ajuste no está disponible en el modo actual. A medida que se desplace hacia arriba y hacia abajo en la lista de ajustes,  se desplace hacia el ajuste actualmente seleccionado.</p>

Localización y corrección de fallas

PROBLEMA	SOLUCIÓN
La cámara de parabrisas no se enciende.	<ul style="list-style-type: none"> • Asegúrese de que su vehículo esté encendido. Algunos vehículos no alimentan la toma de corriente para accesorios si el vehículo está apagado. • Asegúrese de que el puerto de accesorios de su vehículo esté limpio y libre de corrosión. • Asegúrese de que el cable USB esté bien conectado a la cámara de parabrisas y al adaptador de corriente. • Asegúrese de que el adaptador de corriente esté firmemente asentado en el puerto de accesorios de su vehículo y que el LED de estado esté encendido. • Asegúrese de que la tarjeta de memoria esté formateada. Si la tarjeta no está formateada, no puede grabar ni guardar. Refiérase a <u>Formateo de una tarjeta de memoria MicroSD</u> en la página 11.

PROBLEMA	SOLUCIÓN
Mi cámara de parabrisas parece estar atascada o "colgada".	<ul style="list-style-type: none"> • Mantenga presionado el botón  (encendido) para apagar la cámara de parabrisas y de nuevo mantenga presionado el botón para volver a encenderla. • Desconecte el cable USB y vuelva a conectarlo. Mantenga presionado el botón de restablecimiento por tres segundos, luego suéltelo.
La hora no es correcta.	<ul style="list-style-type: none"> • La cámara de parabrisas puede recordar la hora durante siete días a temperatura ambiente. Si ha utilizado la cámara de parabrisas durante un tiempo prolongado, es posible que tenga que restablecer la hora. Cuando la cámara de parabrisas no esté grabando, presione el botón de encendido para abrir el menú <i>Configuración</i> y seleccione la opción Date and time setting (Ajuste de fecha y hora).
Mis fotos y videos están borrosos.	<ul style="list-style-type: none"> • Limpie el lente con un trapo de lentes.
La calidad del video es deficiente.	<ul style="list-style-type: none"> • Asegúrese de configurar la cámara de parabrisas con una resolución de 1080p. Una resolución más alta hace que la imagen sea más clara, más nítida, más definida y más detallada.

PROBLEMA	SOLUCIÓN
No quiero que se sobrescriban algunos de mis videos.	<ul style="list-style-type: none"> • En el modo de grabación, presione el botón  para activar manualmente el modo de video de emergencia. • Copie las grabaciones a una computadora.
El soporte de montaje no se monta firmemente en el parabrisas.	<ul style="list-style-type: none"> • Asegúrese de que el vidrio no esté sucio ni mojado. • Asegúrese de quitar la película protectora de la parte posterior del soporte de montaje.
Los videos no tienen sonido o no quiero que los videos tengan sonido.	<ul style="list-style-type: none"> • Presione el botón  (micrófono) en la pantalla Principal para activar (On) o desactivar (Off) el sonido.
No puedo transferir videos o fotos a una computadora.	<ul style="list-style-type: none"> • Le recomendamos que retire la tarjeta de memoria e insértela en un lector de tarjetas de su computadora.

Especificaciones

Las especificaciones están sujetas a cambio sin aviso previo.

Dimensiones (Alto x Ancho x Profundidad)	2.3 x 1.2 x 2.2 in. (5.9 x 3.1 x 5.7 cm) Estas medidas no incluyen el soporte de montaje ni la ventosa.
Peso	2.5 oz (70 g)
Temperatura	Temperatura de operación: 0 a 140 °F (-20 a 60 °C) Temperatura de almacenamiento: (-30 a 80 °C)
Resolución	1080p (1920 x 1080) 720p (1280 x 720)
Velocidad de fotogramas	30 cps
Formato de imagen	Fotografía: JPG Grabación: MOV
Pantalla	2 pulg. LCD
Ángulo del lente	136 °
Capacidad de la tarjeta Micro SD	8 GB ~ 256 GB (Clase 10 o superior)
Idiomas de OSD	Inglés, francés y español

GARANTÍA LIMITADA DE UN AÑO

Descripción:

El distribuidor* de los productos de la marca Insignia le garantiza a usted, el comprador original de este producto nuevo de la marca Insignia ("Producto"), que éste se encontrará libre de defectos de material o de mano de obra en su fabricación original por un período de un (1) año a partir de la fecha de compra del Producto ("Período de garantía").

Para que esta garantía se aplique, su Producto tiene que haberse comprado en los Estados Unidos o en Canadá con un detallista de la marca Best Buy o en línea en los sitios www.bestbuy.com o www.bestbuy.ca y empacado con esta declaración de garantía.

¿Cuánto dura la garantía?

El Período de garantía dura por 1 año (365 días) a partir de la fecha en que compró el Producto. La fecha de compra se encuentra impresa en el recibo que recibió con el Producto.

¿Qué es lo que cubre esta garantía?

Durante el Período de Garantía, si un centro de reparación autorizado de Insignia concluye que la fabricación original del material o la mano de obra del Producto se encuentran defectuosos Insignia (cómo su opción exclusiva): (1) reparará el Producto con repuestos nuevos o reconstruidos; o (2) reemplazará el Producto sin costo alguno por un producto nuevo o reconstruido con características similares. Los productos y repuestos reemplazados bajo esta garantía se volverán propiedad de Insignia y no se le regresarán a usted. Si se requiere la reparación de Productos o partes después de que se vence el Período de garantía, usted deberá pagar todos los costos de mano de obra y de repuestos. Esta garantía estará vigente tanto como usted sea el dueño de su producto Insignia durante el período de garantía. La cobertura de la garantía se anula si usted vende o transfiere el Producto.

¿Cómo se obtiene el servicio de garantía?

Si se compró el Producto en una tienda de Best Buy, o en un sitio Web de Best Buy (www.bestbuy.com o www.bestbuy.ca), lleve su recibo original y el Producto a cualquier tienda de Best Buy. Asegúrese de volver a colocar el Producto en su empaque original o en un empaque que provea la misma protección que el original.

Para obtener servicio de garantía, llame al 1-877-467-4289 en los Estados Unidos y Canadá. Los agentes de soporte técnico diagnosticarán y corregirán el problema por teléfono.

¿Dónde es válida la garantía?

Esta garantía sólo es válida en los Estados Unidos y Canadá en las tiendas de Best Buy o en sus sitios web para el comprador original del producto en el país donde se realizó la compra.

¿Qué es lo que no cubre la garantía?

Esta garantía no cubre:

- Pérdida o derrame de alimentos, bebidas o medicamentos
- Capacitación o instrucción del cliente
- Instalación
- Ajustes de configuración
- Daños cosméticos
- Daños debidos al clima, relámpagos, causas de fuerza mayor, tales como sobretensiones
- Danos accidentales
- Uso inapropiado
- Abuso
- Negligencia
- Uso o propósito comercial, incluyendo pero no limitado al uso en centros comerciales o lugares comunes de un condominio de varios pisos o un edificio de departamentos, o cualquier uso en un lugar que no sea una casa privada.
- Modificación de alguna parte del Producto, incluyendo la antena
- Un panel de pantalla dañado por la persistencia de imágenes estáticas (sin movimiento), mostradas por períodos de tiempo extendido (efecto "burn-in").
- Daño debido al uso o mantenimiento inapropiado
- Conexión a una fuente de voltaje o de alimentación incorrecta

- Intento de reparación por cualquier persona que no sea autorizada por Insignia para reparar el Producto
- Productos vendidos "tal cual" (en el estado en que se encuentran) o "con todas sus fallas"
- Consumibles, incluyendo pero no limitado a pilas (por ejemplo AA, AAA, C etc.).
- Productos en los cuales el número de serie asignado en la fábrica ha sido alterado o removido
- Pérdida o robo de este producto o cualquier parte de sus componentes
- Las pantallas con hasta tres (3) pixels defectuosos (puntos oscuros o incorrectamente iluminados) agrupados en una superficie más pequeña que la décima parte (1/10) del tamaño de la pantalla ni hasta cinco (5) pixels defectuosos en toda la superficie de la pantalla. (Las pantallas basadas en píxeles pueden contener un número limitado de píxeles que pueden no funcionar normalmente).
- Los defectos o daños causados como resultado de cualquier contacto, sin limitarse a líquidos, geles o pastas.

EL REEMPLAZO O LA REPARACIÓN ESTIPULADOS BAJO ESTA GARANTÍA SON SU RECURSO EXCLUSIVO POR CUALQUIER VIOLACIÓN DE LA GARANTÍA. INSIGNIA NO SERÁ RESPONSABLE POR DAÑOS INCIDENTALES O CONSECUENTES DEBIDO AL INCUMPLIMIENTO DE CUALQUIER GARANTÍA EXPRESA O IMPLÍCITA RELACIONADA CON ESTE PRODUCTO, INCLUYENDO PERO SIN LIMITARSE A LA PÉRDIDA DE INFORMACIÓN, LA PÉRDIDA DE NEGOCIOS O DE GANANCIAS. INSIGNIA PRODUCTS NO HACE NINGUNA OTRA GARANTÍA EXPRESA E IMPLÍCITA RELACIONADA A ESTE PRODUCTO, INCLUYENDO PERO SIN LIMITARSE A, CUALQUIER GARANTÍA IMPLÍCITA Y CONDICIONES DE COMERCIALIZACIÓN Y IDONEIDAD PARA UN USO PARTICULAR, ESTÁN LIMITADAS EN DURACIÓN AL PERÍODO DE GARANTÍA DECLARADO ANTERIORMENTE Y NINGUNA GARANTÍA YA SEA EXPRESA O IMPLÍCITA SE APLICARÁ DESPUÉS DEL PERÍODO DE GARANTÍA. ALGUNOS ESTADOS, PROVINCIAS Y JURISDICCIÓNES NO PERMITEN RESTRICCIONES EN CUANTO A LA DURACIÓN DE UNA GARANTÍA IMPLÍCITA, ASÍ QUE LA RESTRICCIÓN ANTERIOR PUEDE NO APLICARSE EN SU CASO. ESTA GARANTÍA LE DA DERECHOS LEGALES ESPECÍFICOS, Y USTED PUEDE POSEER OTROS DERECHOS QUE VARÍAN DE ESTADO A ESTADO, O DE PROVINCIA A PROVINCIA.

INSIGNIA

Comuníquese con Insignia:

1-877-467-4289

www.insigniaproducts.com

INSIGNIA es una marca comercial de Best Buy y sus compañías asociadas.

* Distribuido por Best Buy Purchasing, LLC

7601 Penn Avenue South, Richfield, MN 55423 E.U.A.

© 2022 Best Buy. Todos los derechos reservados.

www.insigniaproducts.com

1-877-467-4289 (EE.UU. y Canadá)

INSIGNIA es una marca comercial de Best Buy y sus compañías asociadas.

Distribuido por Best Buy Purchasing, LLC
7601 Penn Ave South, Richfield, MN 55423 U.S.A.
© 2022 Best Buy. Todos los derechos reservados.

V2 ESPAÑOL
22-0166