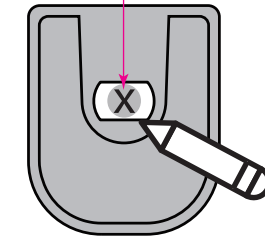


FINISH PAPER:
FLAT SIZE: 40.2 × 3.14 in. (1022 × 80 mm)
Material: CCNB 300g

80 mm



INSIGNIA™

Wall Mount for 5.1.2-Channel Soundbar with Subwoofer and Satellite Speakers
 Soporte de pared para barra de sonido de 5.1.2 canales con subwoofer y altavoces satélites

NS-SB512

Before using your new product, please read these instructions to prevent any damage.
 Antes de usar su producto nuevo, lea estas instrucciones para prevenir cualquier daño.

▲ LEVELING EDGE / BORDE DE NIVELACIÓN ▲

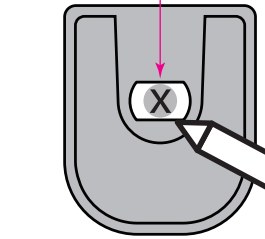
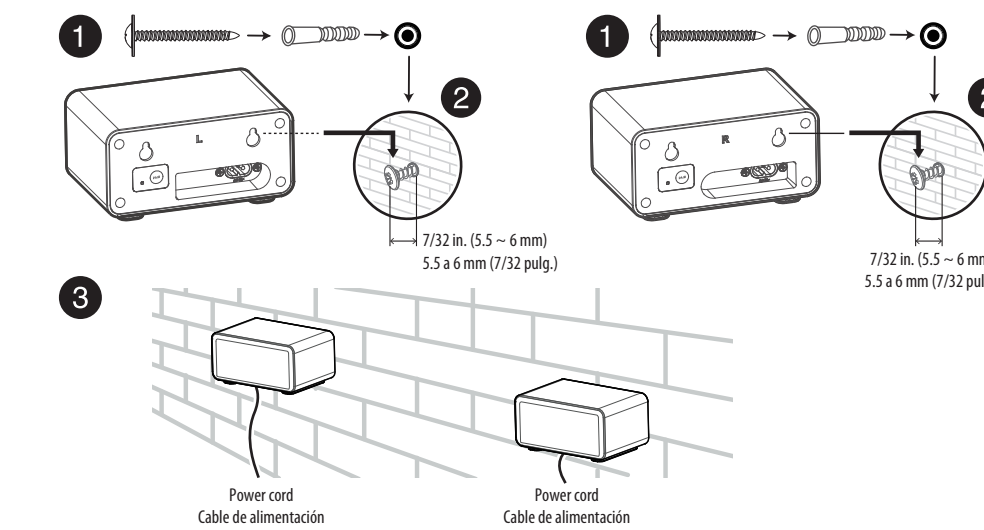
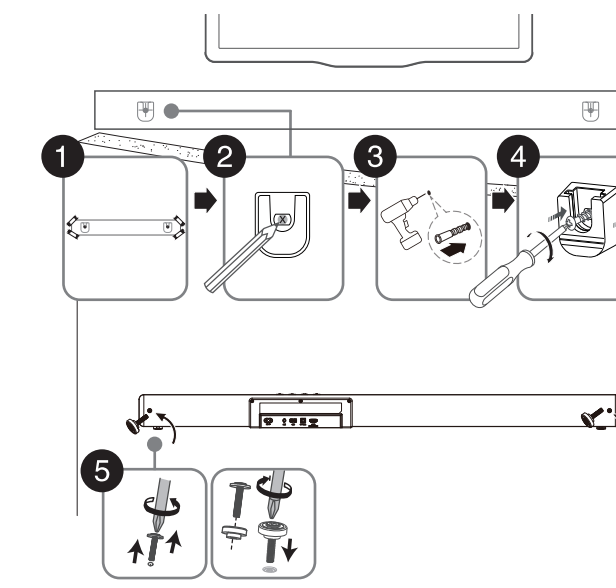
Warning: Improper installation can result in serious personal injury or soundbar damage. If necessary, seek the assistance of a professional.
Advertencia: Una instalación incorrecta puede provocar lesiones personales graves o daños en la barra de sonido. Si es necesario, busque la asistencia de un profesional.
 FOR STUD MOUNTING INSTALLATION, USE WALL SCREWS ONLY. FOR CONCRETE, STONE, OR MASONRY INSTALLATIONS, USE ANCHORS. DO NOT INSTALL INTO DRYWALL ALONE.
 PARA LA INSTALACIÓN CON VIGAS, UTILICE SÓLO TORNILLOS DE PARED. PARA INSTALACIONES EN HORMIGÓN, PIEDRA O MAMPOSTERÍA, UTILICE ANCLAJES. NO INSTALE SOLO EN PANELES DE YESO.

USING THE MOUNTING TEMPLATE

- 1 Tape the template at your mounting location, making sure that it is level.
- 2 Mark the two mounting holes with a pencil, then remove the template.
- 3 Drill 7/32 in. (5.5–6 mm) holes at the marked location, then insert anchors. The distance between the holes should be 37-16/64 in. (946 mm).
- 4 Align the brackets with the holes and secure each with screws.
- 5 Remove the screws from the back of your soundbar, then replace with the two wide-head screws.
- 6 Hang the soundbar on the brackets.

USO DE LA PLANTILLA DE MONTAJE

- 1 Pegue la plantilla en el lugar de montaje, asegurándose de que esté nivelada.
- 2 Marque los dos agujeros de montaje con un lápiz y retire la plantilla.
- 3 Taladre agujeros de 5.5 a 6 mm (7/32 pulg.) en la ubicación marcada y, a continuación, inserte los anclajes. La distancia entre los agujeros debe ser de 946 mm (37-16/64 pulg.).
- 4 Alinee los soportes con los agujeros y fije cada uno con tornillos.
- 5 Retire los tornillos de la parte posterior de la barra de sonido y vuelva a colocarlos con los dos tornillos de cabeza ancha.
- 6 Cuelgue la barra de sonido en los soportes.



V2 ENGLISH/ESPAÑOL 26-0512

1022 mm

Flat size: 3.14 in. × 5.74 in. (80 × 146 mm)
Material: CCNB 300g
Quantity: 1

80 mm

INSIGNIA™
 Wall Mount for Satellite Speakers
 Soporte de pared para altavoces satélites

NS-SB512

USING THE MOUNTING TEMPLATE

- 1 Tape the template at your mounting location, making sure that it is level.
- 2 Mark the two mounting holes with a pencil, then remove the template.
- 3 Drill 7/32 in. (5.5–6 mm) holes at the marked locations, then twist the wall anchors into the pre-drilled holes.
- 4 Screw the anchor bolts into the wall anchors, but do not tighten them all the way—leave about 7/32 in. (5.5–6 mm) of space (the screw heads should sit about 7/32 in. (5.5–6 mm) away from the wall).
- 5 Hang the satellite speakers onto the screws.

USO DE LA PLANTILLA DE MONTAJE

- 1 Pegue la plantilla en el lugar de montaje, asegurándose de que esté nivelada.
- 2 Marque los dos agujeros de montaje con un lápiz y retire la plantilla.
- 3 Taladre agujeros de 5.5 a 6 mm (7/32 pulg.) en las ubicaciones marcadas y, a continuación, entorse los anclajes de pared en los agujeros previamente taladrados.
- 4 Alinee los pernos de anclaje en los anclajes de pared, pero no los apriete del todo: deje unos 5.5 a 6 mm (7/32 pulg.) de espacio. Las cabezas de los tornillos deben quedar a unos 5.5 a 6 mm (7/32 pulg.) de la pared.
- 5 Cuelgue los altavoces satélites en los tornillos.

Before using your new product, please read these instructions to prevent any damage.
 Antes de usar su producto nuevo, lea estas instrucciones para prevenir cualquier daño.

V2 ENGLISH/ESPAÑOL 26-0512

The circle is partially hollowed out

146 mm