



QUICK START GUIDE
GUIDE DE DÉMARRAGE RAPIDE



ATTENTION!

For Returns or Support you **MUST** contact
DefenderCameras.com/Support

Pour les retours ou l'assistance, vous devez
contacter **Defendercameras.com/Support**



TABLE OF CONTENTS

WHAT'S INCLUDED	5
WHAT YOU'LL NEED	5
REGULATORY INFORMATION	5
PRODUCT DETAILS.....	6
LET'S GET STARTED	7
SETTING UP YOUR CAMERA.....	8
USING THE APP	12
FREQUENTLY ASKED QUESTIONS.....	12
TABLE DES MATIÈRES	13

ACTIVATE YOUR WARRANTY



PROTECT

Covered for the unexpected



SUPPORT

Receive videos, tips & updates for your product



VALUE

Exclusive access to special offers



Open your camera & scan this QR code, or visit: **DefenderCameras.com/Warranty**

EXTEND YOUR WARRANTY

Don't forget to protect your purchase and ease your mind by extending your included 1 year manufacturer warranty to 2 or 3 years. If something goes wrong, our team of Security Experts will get you back up and running fast!

Extended Warranties can be purchased up to 60 days after your product's purchase.



2 YEAR WARRANTY

Extend your peace of mind to two years

- ◆ Product Defects
- ◆ Advanced Replacements
- ◆ Free Return Shipping



3 YEAR WARRANTY

Extend your peace of mind to three years

- ◆ Product Defects
- ◆ Advanced Replacements
- ◆ Free Return Shipping



Open your camera & scan this QR code, or visit:
DefenderCameras.com/pages/extended-warranties

WHAT'S INCLUDED

- 4K Guard Pro Camera
- Camera Power Supply (10ft)
- Camera Power Extension Cable (25ft)
- Camera Mounting Hardware
- Camera Mounting Template
- Window Warning Sticker
- Quick Start Guide
- Free Lifetime Customer Support

WHAT YOU'LL NEED

- Wi-Fi Internet Connection
- Drill and/or a Phillips #2 screwdriver
- 3/32" drill bit for pilot holes
- 7/32" drill bit for wall anchors
- 7/8" long drill bit
- A compatible Android or iOS phone

IMPORTANT: The Camera Power Supply is NOT waterproof.

REGULATORY INFORMATION

The regulatory information herein might vary according to the model you purchased. Some information is only applicable for the country or region where the product is sold.

FCC Information

CAUTION

Changes or modifications not expressly approved by the party responsible for compliance could void the user's authority to operate the equipment.

FCC Conditions:

This device complies with part 15 of the FCC Rules. Operation is subject to the following two conditions:

- This device may not cause harmful interference.
- This device must accept any interference received, including interference that may cause undesired operation.
- This equipment complies with FCC radiation exposure limits set forth for an uncontrolled environment. This equipment should be installed and operated with minimum distance 20cm between the radiator & your body.

FCC Compliance:

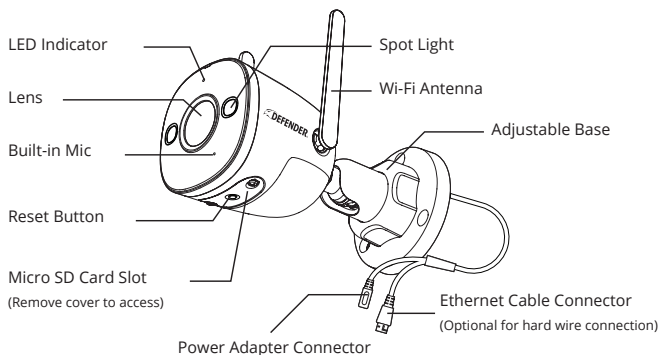
This equipment has been tested and found to comply with the limits for a digital device, pursuant to part 15 of the FCC Rules. This equipment generates, uses, and can radiate radio frequency energy and, if not installed and used in accordance with the instructions, may cause harmful interference to radio communication.

- For class A device, these limits are designed to provide reasonable protection against harmful interference in a commercial environment. Operation of this equipment in a residential area is likely to cause harmful interference in which case the user will be required to correct the interference at his own expense.
- For class B device, these limits are designed to provide reasonable protection against harmful interference in a residential installation. However, there is no guarantee that interference will not occur in a particular installation. If this equipment does cause harmful interference to radio or television reception, which can be determined by turning the equipment off and on, the user is encouraged to try to correct the interference by one or more of the following measures:
 - Reorient or relocate the receiving antenna.
 - Increase the separation between the equipment and receiver.
 - Connect the equipment into an outlet on a circuit different from that to which the receiver is connected.
 - Consult the dealer or an experienced radio/TV technician for help.

Privacy Protection Notice

As the device user or data controller, you might collect personal data of others such as face, fingerprints, car plate number, Email address, phone number, GPS and so on. You need to be in compliance with the local privacy protection laws and regulations to protect the legitimate rights and interests of other people by implementing measures include but not limited to: providing clear and visible identification to inform data subject the existence of surveillance area and providing related contact.

PRODUCT DETAILS



LED Indicator Light Meaning

- | | |
|----------------------------------|-------------------------------------|
| ● Solid: Initializing | ● Solid: Camera is connected |
| ⚡ Flashing: Camera not connected | ⚡ Flashing: Camera ready to connect |

Note: If you see a solid/flashing red indicator on the front of the camera, please reset the camera by pressing and holding the reset button until you hear a beep. If you see a flashing green light, the camera is ready to connect.

LET'S GET STARTED

IMPORTANT: Screenshots and some steps may vary based on the device used to step up the App.

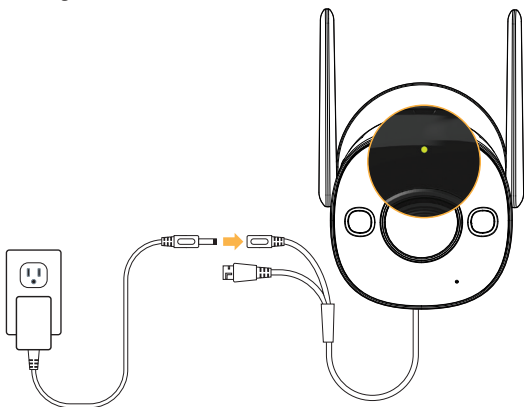
1: Download the App

Download the Defender Guard app and follow the steps to create an account. An email account is required for verification.



2. Plug-In Your Camera to Power On

Before connecting your camera to the App, wait 60 seconds for the LED indicator light to flash green.

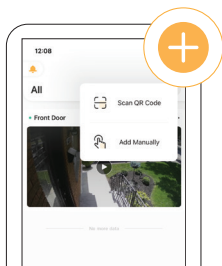


SETTING UP YOUR CAMERA

Step 1: Connect to Wi-Fi and Pair Your Camera

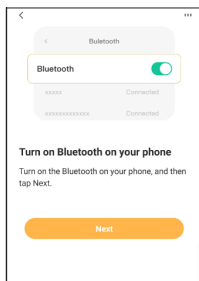
IMPORTANT: Before pairing, ensure your phone is connected to a 2.4 GHz Wi-Fi network

1. Tap + to add your camera, then tap Scan QR code.

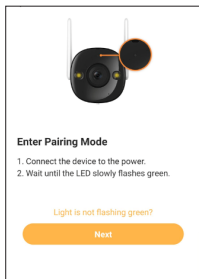


Note: If your mobile device cannot scan the QR code, tap "Add Manually"

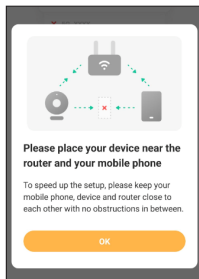
2. Ensure Bluetooth is turned on your phone and tap Next.



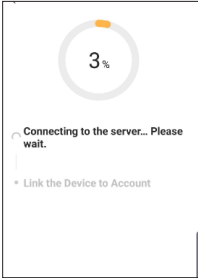
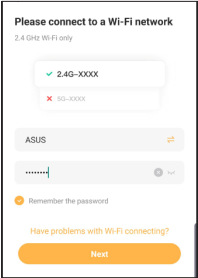
3. Wait for the camera LED to flash green slowly. Tap "Next" to proceed.



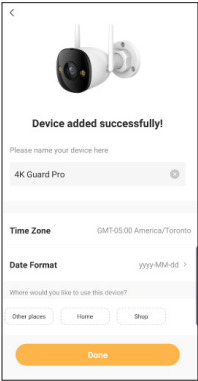
4. To ensure connection, please keep your phone, device and router close to each other.



5. Select the 2.4 Wi-Fi network you want to connect your camera to. Tap arrow if 2.4 GHz WIFI network is not connected. Select your Wi-Fi Network password then tap “Next”.
6. Please wait while the device connects to the server.



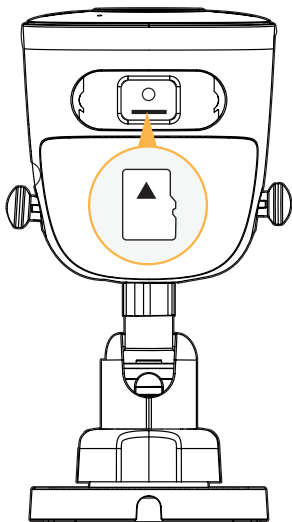
7. Name your device. We recommend naming your camera if you are connecting more than one camera. Tap “Done”. Your device has now been added successfully.



Note: Please repeat these steps for each additional camera you want to connect.

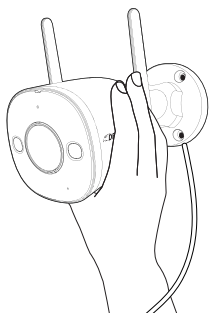
Step 2: Insert A Micro Sd Card

Recordings can be locally stored on a Micro SD card, to insert or swap out your Micro SD card please follow the steps below. The maximum size Micro SD card is 256GB.




1. Remove the lower cover by unscrewing the Philips screws to access the SD card.
2. If swapping out a current Micro SD card, gently press on the card, it will pop out.
3. When inserting your Micro SD push it in until you hear a click sound.

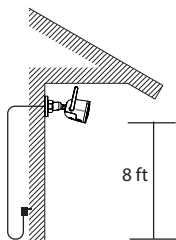
Step 3: Position and Install Your Camera



IMPORTANT: Before mounting your camera, use the app to test your Wi-Fi strength and video feed. Plug the camera in the area you'll be monitoring and view your footage to ensure you have a clear, uninterrupted view.

To check your network signal strength, tap  > Tools > Wi-Fi Detection Tool > Wi-Fi Detection

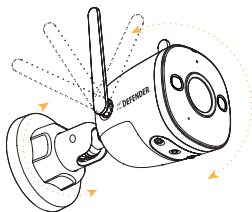
Note: Cement walls, exterior finishes, and thick insulation can significantly affect Wi-Fi signal strength.



IMPORTANT:
The Camera Power Supply is NOT waterproof.

Using the recommended tools, install your camera in a preferred place, at a height where you can clearly see faces. Make sure there is a nearby power outlet.

TIP: Your Guard Pro Camera comes with a 25ft. extension cable, giving you 35ft. to mount your camera from the power outlet.



Loosen the adjustable joints and position the camera to ensure the best possible camera angle. Tighten the adjustable joints when finished.

USING THE APP

The Defender Guard App allows you to remotely view live video or playback recorded footage, save and share recordings, share App access and more. **Scan the QR Code!**



FREQUENTLY ASKED QUESTIONS

HOW MANY CAMERAS CAN I CONNECT TO THE DEFENDER GUARD APP?

You can connect a total of 16 cameras to the Defender Guard App and view up to 4 cameras at once. We recommend no more than 6 Guard/Guard Pro/Guard Pro PTZ/ 4K Guard Pro cameras be connected in the same home/building to avoid interference issues.

CAN I ALLOW OTHER PEOPLE TO VIEW MY CAMERA(S) REMOTELY?

You may share the Defender Guard App access with up to 5 additional users. Each user will need to download the Defender Guard App and create their own account before sharing access.

IS 4K GUARD PRO COMPATIBLE WITH ANY DEFENDER CAMERA SYSTEM?

4K Guard Pro is only compatible with the Defender Guard, Guard Pro, Guard Pro PTZ & Guard Pro Dual-lens camera. It can not be used with any other Defender Camera system. Guard/Guard Pro/Guard Pro PTZ/Guard Pro Dual-Lens cameras use the Defender Guard app.

CAN I VIEW MY LIVE OR RECORDED FOOTAGE FROM A WEB BROWSER?

We do not offer web viewing. You can view the footage from the free Defender Guard app with compatible IOS/Android smart phones/tablets. Alternatively, you may export the footage from the SD card onto a personal computer using a compatible SD card reader.

TABLE DES MATIÈRES

CE QUI EST INCLUS	15
CE DONT VOUS AUREZ BESOIN	15
INFORMATIONS RÉGLEMENTAIRES	15
DÉTAILS DU PRODUIT.....	16
COMMEÇONS	17
CONFIGURATION DE VOTRE CAMÉRA.....	18
UTILISATION DE L'APPLICATION.....	22
QUESTIONS FRÉQUEMMENT POSÉES.....	23

ACTIVEZ VOTRE GARANTIE



PROTÉGER

Couvert pour les imprévus



SOUTIEN

Recevez des vidéos, des conseils et des mises à jour pour votre produit



VALEUR

Accès exclusif à des offres spéciales



Ouvrez votre caméra et scannez ce code QR, ou visitez: **DefenderCameras.com/Warranty**

PROLONGEZ VOTRE GARANTIE

N'oubliez pas de protéger votre achat et de vous rassurer en prolongeant votre forfait inclus garantie constructeur à 2 ou 3 ans. Si quelque chose ne va pas, notre équipe de sécurité Des experts vous remettront en marche rapidement !



2 ANS DE GARANTIE

- ♦ Défauts du produit
- ♦ Remplacements avancés
- ♦ Livraison de retour gratuite la deuxième année



GARANTIE DE 3 ANS

- ♦ Défauts du produit
- ♦ Remplacements avancés
- ♦ Livraison de retour gratuite



Ouvrez votre appareil photo et scannez ce code QR, ou visitez : **DefenderCameras.com/pages/extended-warranties**

CE QUI EST INCLUS

4K Guard Pro Caméra
Bloc d'alimentation pour caméra
(10 pieds)
Câble d'extension d'alimentation
pour caméra (25 pieds)
Matériel de montage pour caméra
Gabarit de montage pour caméra
Autocollant d'avertissement pour
fenêtre
Guide de démarrage rapide
Support client gratuit à vie

**IMPORTANT : L'alimentation de la
caméra n'est PAS étanche.**

CE DONT VOUS AUREZ BESOIN

Connexion Internet haut débit et
routeur sans fil
Perceuse et/ou tournevis Phillips #2
(Gabarit de perçage inclus)
Foret 3/32" pour trous pilotes
Foret 7/32" pour ancrages muraux
Mèche à volants de 7/8" de long
(choisissez le bon foret en fonction du
matériau de la surface)
Un téléphone Android ou iOS com-
patible
Câble Ethernet (si vous souhaitez
installer une caméra filaire)

INFORMATIONS RÉGLEMENTAIRES

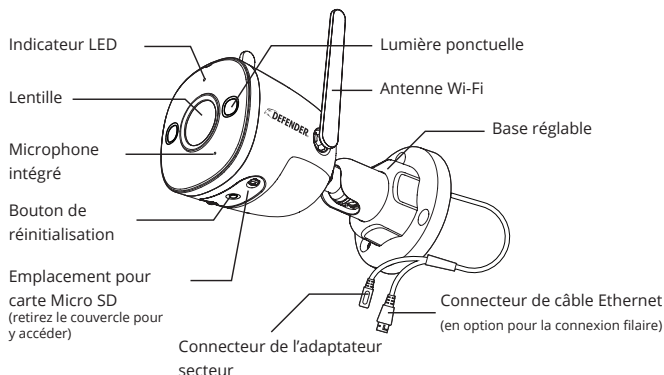
DÉCLARATION FCC : Cet appareil est conforme à la partie 15 des règles FCC. Son fonctionnement est soumis aux deux conditions suivantes : (1) Cet appareil ne doit pas provoquer interférences nuisibles. (2) Cet appareil doit accepter toute interférence reçue, y compris les interférences susceptibles de provoquer un fonctionnement indésirable. Cet équipement est conforme aux limites d'exposition aux rayonnements de la FCC établies pour un environnement non contrôlé. Cet équipement doit être installé et utilisé avec un minimum distance de 20 cm entre le radiateur et n'importe quelle partie de votre corps.

AVERTISSEMENT FCC : cet équipement a été testé et déclaré conforme aux limites d'un appareil numérique de classe B, conformément à la partie 15 des règles FCC. Ces limites sont conçues pour fournir une protection raisonnable contre les interférences nuisibles dans une installation résidentielle. Cet équipement génère, utilise et peut émettre de l'énergie radiofréquence et, s'il n'est pas installé et utilisé conformément aux instructions, peut provoquer des interférences nuisibles aux communications radio. Cependant, rien ne garantit que des interférences ne se produiront pas dans une installation particulière. Si cet équipement provoque des interférences nuisibles à la radio ou réception de télévision, qui peut être déterminée en éteignant et en allumant l'équipement, l'utilisateur est encouragé à tenter de corriger les interférences par un ou plusieurs des mesures suivantes :

- Réorientez ou déplacez l'antenne de réception.
- Augmenter la distance entre l'équipement et le récepteur.
- Connectez l'équipement à une prise différente de celle à laquelle le récepteur est connecté.
- Consultez le revendeur ou un technicien radio/TV expérimenté pour obtenir de l'aide.

IC STATEMENT / DÉCLARATION IC : This device contains license-exempt transmitter(s)/receiver(s) that comply with Innovation, Science and Economic Development Canada's license-exempt RSS(s). Operation is subject to the following two conditions: (1) This device may not cause interference. (2) This device must accept any interference, including interference that may cause undesired operation of the device. L'émetteur/récepteur exempt de licence contenu dans le présent appareil est conforme aux CNR d'Innovation, Sciences et Développement économique Canada applicables aux appareils radio exempts de licence. L'exploitation est autorisée aux deux conditions suivantes: (1) L'appareil ne doit pas produire de brouillage; (2) L'appareil doit accepter tout brouillage radioélectrique subi, même si le brouillage est susceptible d'en compromettre le fonctionnement. This equipment complies with IC RSS-102 radiation exposure limits set forth for an uncontrolled environment. This equipment should be installed and operated with minimum distance 20cm between the radiator and your body. Cet équipement est conforme aux limites d'exposition aux radiations IC CNR-102 établies pour un environnement non contrôlé. Cet équipement doit être installé et utilisé avec une distance minimale de 20 cm entre le radiateur et votre corps. Changes or modifications not expressly approved by the party responsible for compliance could void the user's authority to operate the equipment.

DÉTAILS DU PRODUIT



Signification du voyant LED

- | | |
|---|--|
|  Solide : Initialisation |  Solide : La caméra est connectée |
|  Clignotant : caméra non connectée |  Clignotant : caméra prête à se connecter |

Remarque : Si vous voyez un indicateur rouge fixe/clignotant sur le devant de la caméra, veuillez réinitialiser l'appareil photo en appuyant longuement sur le bouton de réinitialisation jusqu'à ce que vous entendiez un bip. Si tu vois un voyant vert clignotant, la caméra est prête à se connecter.

COMMEÇONS

IMPORTANT: Les captures d'écran et certaines étapes peuvent varier en fonction de l'appareil utilisé pour configurer l'application.

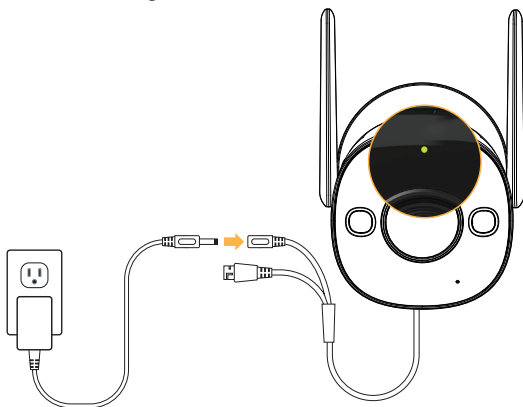
1: Téléchargez l'application

Téléchargez l'application Defender Guard et suivez les étapes pour créer un compte. Un compte e-mail est requis pour la vérification.



2. Branchez votre caméra pour l'allumer

Avant de connecter votre caméra à l'application, attendez 60 secondes que le voyant indicateur LED clignote en vert.

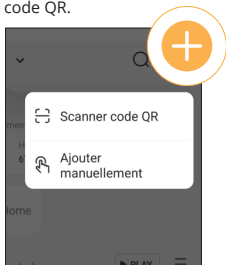


CONFIGURATION DE VOTRE CAMÉRA

Étape 1 : Connectez-vous au Wi-Fi et associez votre caméra

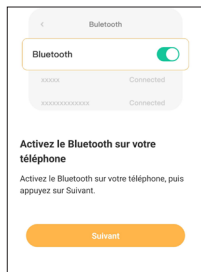
IMPORTANT : Avant de jumeler, assurez-vous que votre téléphone est connecté à un réseau Wi-Fi de 2,4 GHz.

1. Appuyez sur + pour ajouter votre caméra, puis appuyez sur Scanner le code QR.



Remarque : Si votre appareil mobile Impossible de scanner le code QR, appuyez sur "Ajouter manuellement"

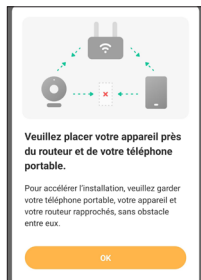
2. Assurez-vous que Bluetooth est activé sur votre téléphone et appuyez sur Suivant.



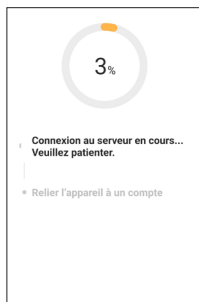
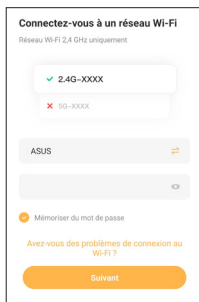
3. Attendez que le voyant de la caméra clignote lentement en vert. Appuyez sur "Suivant" pour continuer.



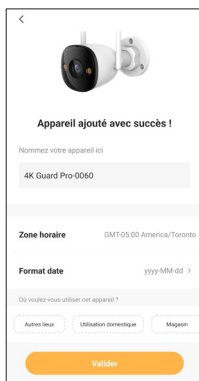
4. Pour garantir la connexion, veuillez garder votre téléphone, votre appareil et votre routeur proches les uns des autres.



5. Sélectionnez le réseau Wi-Fi 2.4 auquel vous souhaitez connecter votre caméra. Appuyez sur la flèche si le réseau WIFI 2,4 GHz n'est pas connecté. Sélectionnez le mot de passe de votre réseau Wi-Fi, puis appuyez sur "Suivant".
6. Veuillez patienter pendant que l'appareil se connecte au serveur.



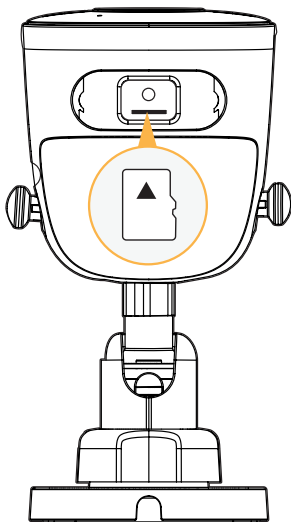
7. Modifiez votre fuseau horaire et nommez votre appareil. Nous vous recommandons de nommer votre caméra si vous connectez plusieurs caméras. Appuyez sur « Terminé ». Votre appareil a maintenant été ajouté avec succès



Remarque : Veuillez répéter ces étapes pour chaque caméra supplémentaire que vous souhaitez connecter

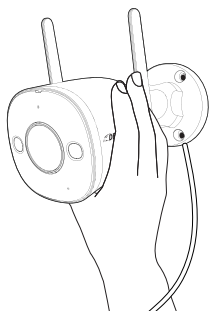
Étape 2: Insérer Une Carte Micro SD

Les enregistrements peuvent être stockés localement sur une carte Micro SD, pour insérer ou échanger votre carte Micro SD, veuillez suivre les étapes ci-dessous. La taille maximale de la carte Micro SD est de 256 Go.




1. Retirez le capot inférieur en dévissant les vis Philips pour accéder à la carte SD.
2. Si vous remplacez une carte Micro SD actuelle, appuyez doucement sur la carte, elle sortira.
3. Lorsque vous insérez votre carte Micro SD, poussez-la jusqu'à ce que vous entendiez un clic.

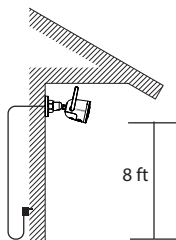
Étape 3: Positionnez et installez votre caméra



IMPORTANT : Avant de monter votre caméra, utilisez l'application pour tester la puissance de votre Wi-Fi et flux vidéo. Branchez la caméra dans la zone où vous allez surveiller et visionnez vos images pour assurez-vous d'avoir une vue claire et ininterrompue.

Pour vérifier la force du signal de votre réseau, appuyez sur  > Outil > Outil de détection Wi-Fi > Détection Wi-Fi

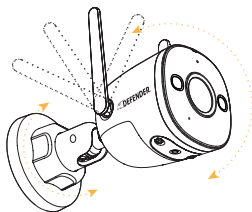
Remarque : Murs de ciment, finitions extérieures et une isolation épaisse peut affecter considérablement le Wi-Fi force du signal.



IMPORTANT:
L'alimentation de la caméra N'EST PAS étanche.

À l'aide des outils recommandés, installez votre caméra dans un endroit privilégié, en hauteur où l'on voit clairement les visages. S'assurer il y a une prise de courant à proximité.

ASTUCE : votre caméra Guard Pro est livrée avec un câble de 25 pieds. Câble d'extension, vous donnant 35 pieds. pour monter votre l'appareil photo de la prise de courant.



Desserrez les articulations réglables et positionnez la caméra pour obtenir le meilleur angle possible. Resserrez les articulations réglables une fois terminé.

UTILISATION DE L'APPLICATION

L'application Defender Guard vous permet de visualiser à distance des vidéos en direct ou de lire des séquences enregistrées, de sauvegarder et de partager des enregistrements, de partager l'accès à l'application et de recevoir des notifications personnalisées. **Numérisez le code QR !**



QUESTIONS FRÉQUEMMENT POSÉES

COMBIEN DE CAMÉRAS PUIS-JE CONNECTER À L'APPLICATION DEFENDER GUARD ?

Vous pouvez connecter un total de 16 caméras à l'application Defender Guard et afficher jusqu'à 4 caméras à la fois. Nous recommandons de ne pas connecter plus de 6 caméras Guard/Guard Pro/Guard Pro PTZ/4K Guard Pro dans la même maison/bâtiment pour éviter les problèmes d'interférence.

PUIS-JE AUTORISER D'AUTRES PERSONNES À VISUALISER MA OU MES CAMÉRAS À DISTANCE ?

Vous pouvez partager l'accès à l'application Defender Guard avec jusqu'à 5 utilisateurs supplémentaires. Chaque utilisateur devra télécharger l'application Defender Guard et créer son propre compte avant de partager l'accès.

4K GUARD PRO EST-IL COMPATIBLE AVEC N'IMPORTE QUEL SYSTÈME DE CAMÉRA DEFENDER ?

4K Guard Pro est uniquement compatible avec les caméras à double objectif Defender Guard, Guard Pro, Guard Pro PTZ et Guard Pro. Il ne peut être utilisé avec aucun autre système de caméra Defender. Les caméras Guard/Guard Pro/Guard Pro PTZ utilisent l'application Defender Guard.

PUIS-JE VISUALISER MES SÉQUENCES EN DIRECT OU ENREGISTRÉES À PARTIR D'UN NAVIGATEUR WEB ?

Nous ne proposons pas de visualisation Web. Vous pouvez visionner les images de l'application gratuite Defender Guard avec les téléphones intelligents/tablettes compatibles IOS/Android. Vous pouvez également exporter les images de la carte SD vers un ordinateur personnel à l'aide d'un lecteur de carte SD compatible.

Need Help? Visit:
Besoin d'aide ? Visitez :
DefenderCameras.com/Support

Defender is continuously enhancing our products to bring customers the best user experience. For the most up to date Quick Start Guide, please visit DefenderCameras.com.

DEFENDER® does not endorse any DEFENDER® products for illegal activities. DEFENDER® is not responsible or liable in any way for any damage, vandalism, theft or any other action that may occur while a DEFENDER® product is in use by the purchaser. We reserve the right to change models, configuration, or specifications without notice or liability. Product may not be exactly as shown.

©2024 DEFENDER®. All rights reserved. DEFENDER®, the DEFENDER® logo and other DEFENDER® marks may be registered. All other Trademarks are the property of their respective owners.

IP8MCB-QSG



REV02 07032024

Defender améliore continuellement ses produits pour offrir aux clients la meilleure expérience utilisateur possible. Pour obtenir le guide de démarrage rapide le plus récent, veuillez visiter DefenderCameras.com.

DEFENDER® ne cautionne aucun produit DEFENDER® pour des activités illégales. DEFENDER® n'est en aucun cas responsable des dommages, vandalisme, vol ou toute autre action survenue lors de l'utilisation d'un produit DEFENDER® par l'acheteur. Nous nous réservons le droit de modifier les modèles, configurations ou spécifications sans préavis ni responsabilité. Le produit peut différer légèrement de celui montré.

©2024 DEFENDER®. Tous droits réservés. DEFENDER®, le logo DEFENDER® et d'autres marques DEFENDER® peuvent être enregistrés. Toutes les autres marques sont la propriété de leurs propriétaires respectifs.