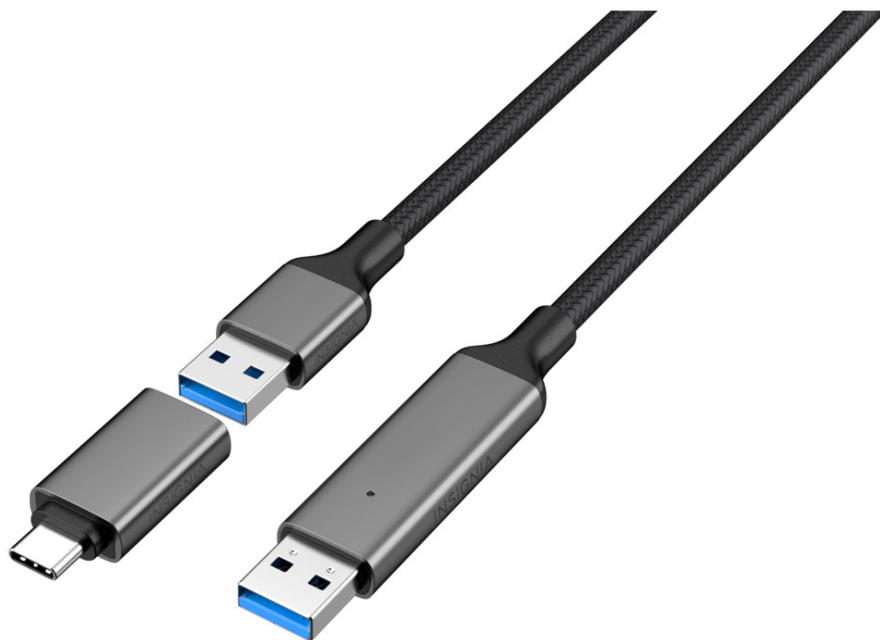


INSIGNIA™

GUIDE DE L'UTILISATEUR

Câble USB 3.0 de transfert de fichiers de 1,83 m (6 pi)

NS-PCK336C26/NS-PCK336C26-C



Avant l'utilisation de ce produit neuf, lire ces instructions afin d'éviter tout dommage.

Table des matières

Contenu de l'emballage.....	3
Configuration système requise	3
Caractéristiques	3
Aperçu	3
Lancement du logiciel sur Windows	4
Lancement du logiciel sur MacOS	5
Identification des icônes	7
Accès au menu du logiciel.....	8
Sous Windows	8
Sous MacOS	9
Contrôle de commutation entre les ordinateurs.....	10
Partage du presse-papiers entre plusieurs ordinateurs	10
Transfert de fichiers entre les ordinateurs	10
Méthode 1 - Glisser-déposer	10
Méthode 2 - Copier-coller	11
Méthode 3 – « GO!Bridge »	11
Problèmes et solutions.....	13
GARANTIE LIMITÉE D'UN AN.....	14
Avis aux clients du Québec uniquement	16

Contenu de l'emballage

- Câble universel USB 3.0 de transfert de fichiers
- Adaptateur USB-A à USB-C
- *Guide d'installation rapide*

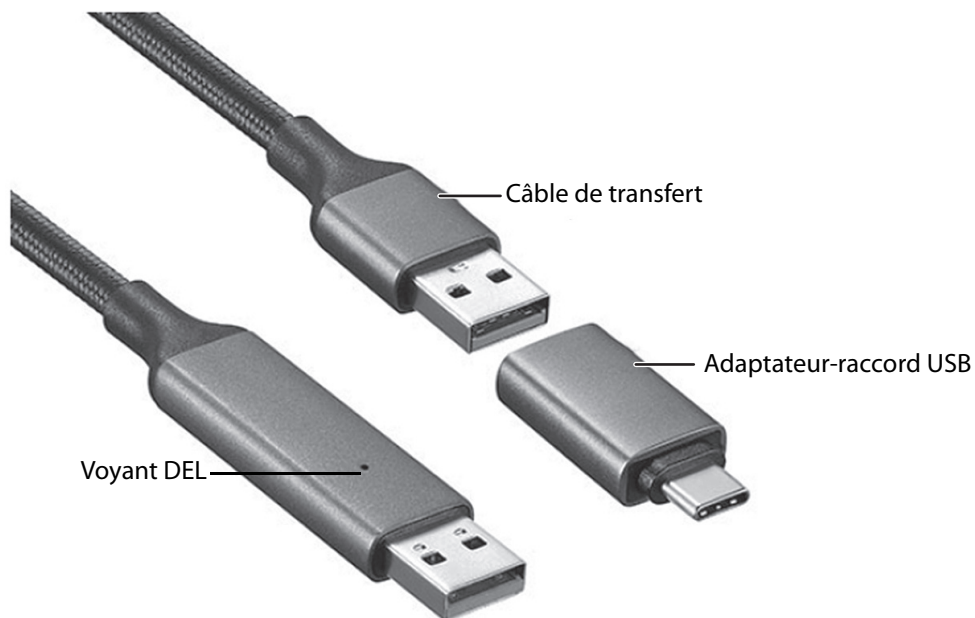
Configuration système requise

- Windows 10/Windows 11
- mac OS 10.15 à 15.30
- Interface USB 3.0 ou 2.0

Caractéristiques

- Compatible avec Windows 11, Windows 10 et macOS 10.15 à 15.3
- L'adaptateur USB-A vers USB-C se connecte aux ordinateurs sans port USB-A
- La longueur de 1,83 m (6 pi) offre des options de placement flexibles
- Les 5 Gbit/s transfèrent rapidement les données
- Les logiciels SmartDataLink (Windows) et U3MacKMLink (Mac) sont inclus

Aperçu

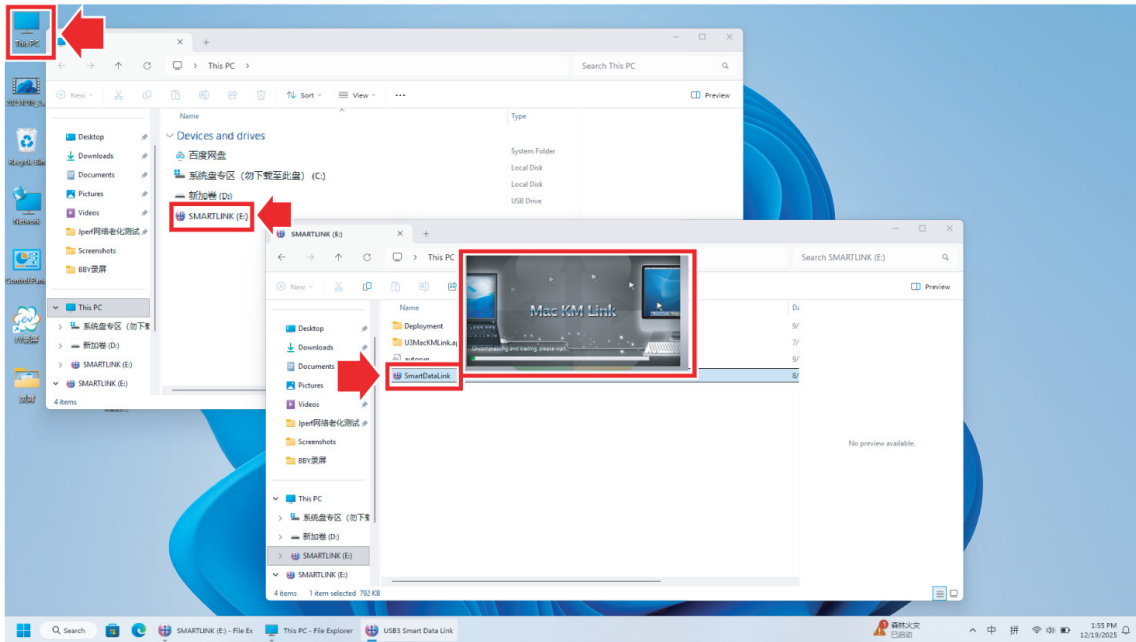


Remarque : Ce câble de transfert n'est pas conçu pour charger ou transférer des données d'un téléphone intelligent à un ordinateur.

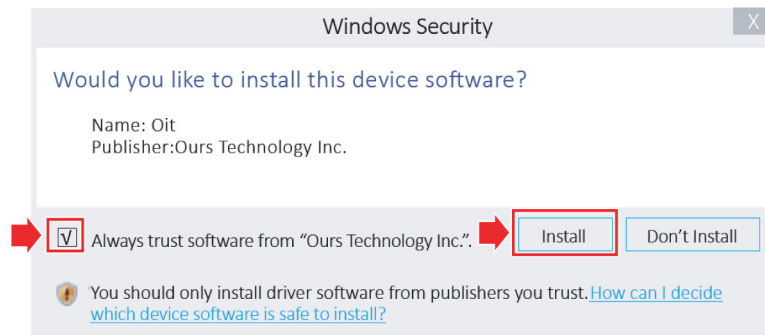
Lancement du logiciel sur Windows

Suivre ces étapes pour installer les pilotes sur les deux ordinateurs. Sinon, le produit ne fonctionnera pas correctement.

- 1 S'assurer d'avoir relié les deux ordinateurs à l'aide du câble de transfert.
- 2 Double-cliquer sur **This PC** (Ce PC), double-cliquer sur **SMARTLINK**, puis double-cliquer sur l'application **SmartDataLink** pour lancer le processus d'installation du logiciel.



- 3 Quand la fenêtre contextuelle *Windows Security* (Sécurité Windows) s'ouvre, cliquer sur la boîte **Always trust software from Ours Technology Inc.** (Toujours faire confiance aux logiciels de Ours Technology Inc.), puis sur **Install** (Installer).

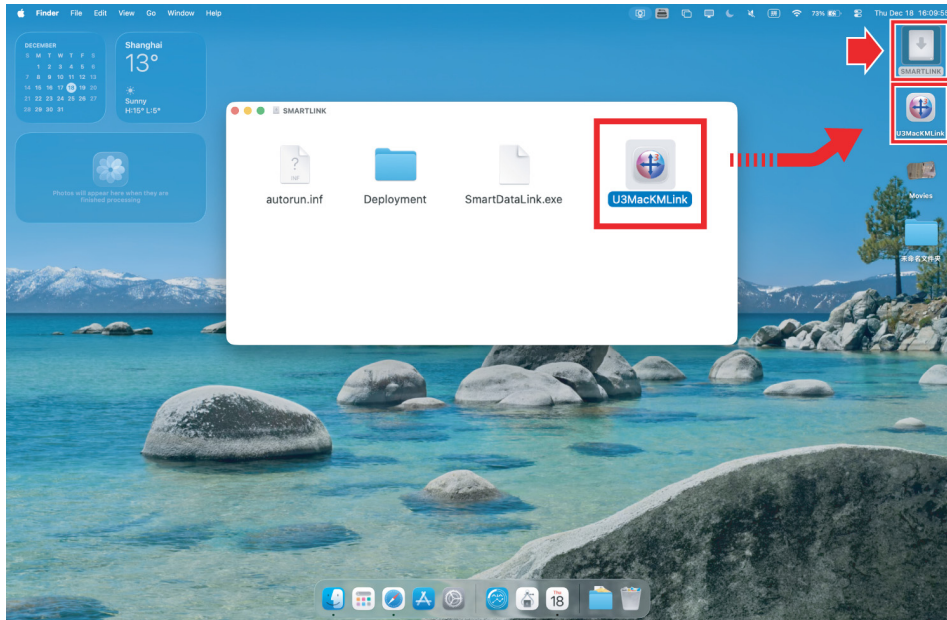


- 4 Une fois l'installation terminée, l'icône <icon> « Smart Data Link » apparaît dans la barre des tâches.

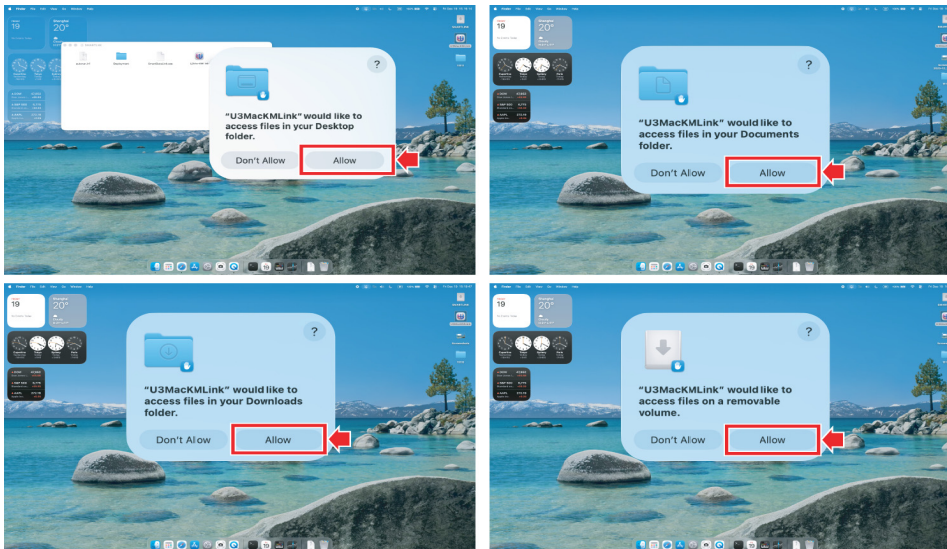


Lancement du logiciel sur MacOS

- 1 S'assurer d'avoir relié les deux ordinateurs à l'aide du câble de transfert.
- 2 Trouver l'icône « SMARTLINK » sur le bureau et double-cliquer dessus, puis faire glisser l'application « U3MacKMLink » sur le bureau.



- 3 Double-cliquer sur l'icône **U3MacKMLink** sur le bureau. Une fenêtre s'ouvrira pour demander l'autorisation de permettre à MacKMLink d'accéder au bureau, aux fichiers, aux téléchargements, etc. du Mac. Cliquer sur **Allow** (Autoriser).

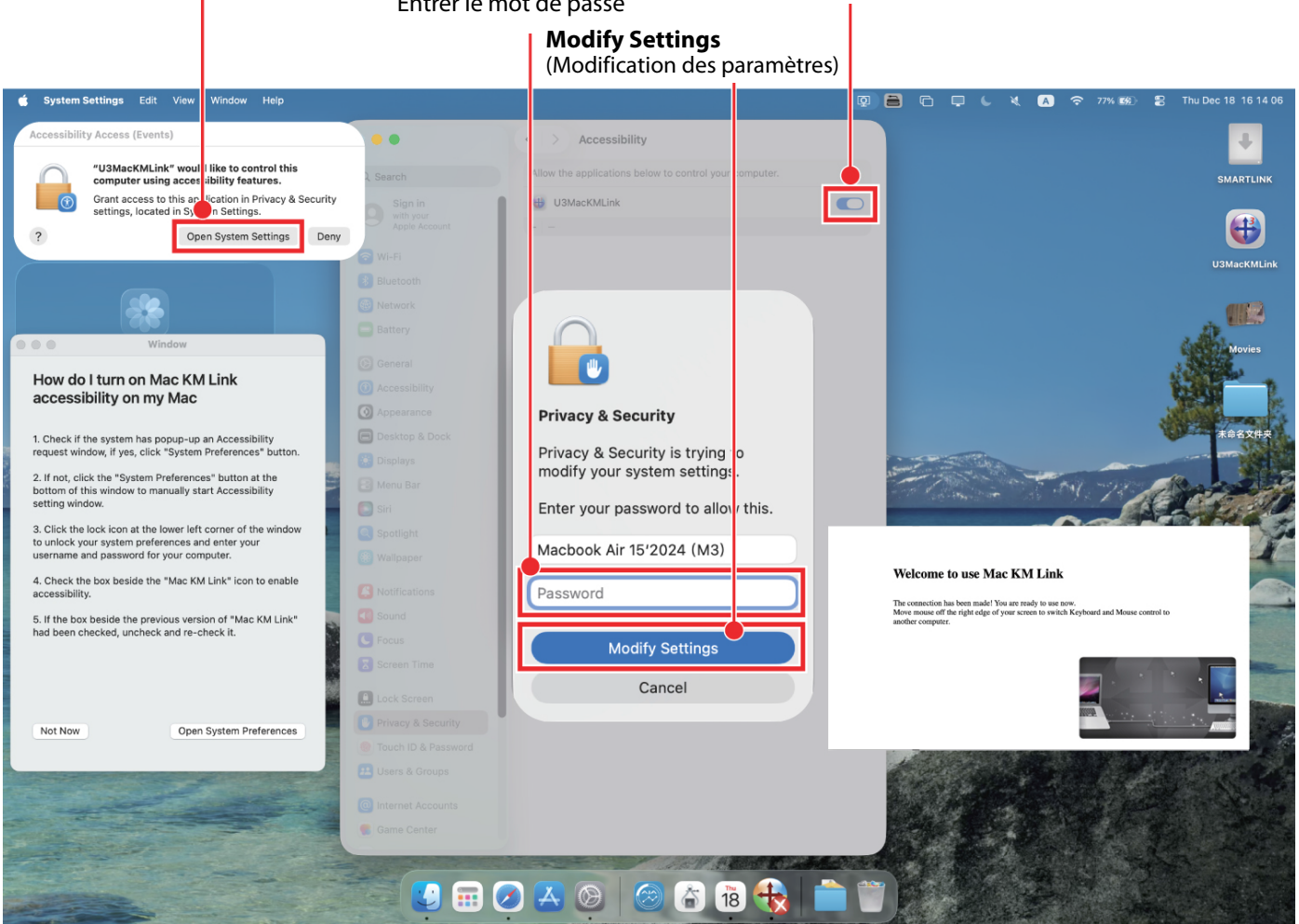


- 4 Une fenêtre s’ouvrira pour demander les autorisations d’accessibilité. Cliquer sur **Open System Settings** (Ouverture des paramètres système) et activer U3MacKMLink sous Accessibility (Accessibilité), saisir le mot de passe, puis cliquer sur **Modify Settings** (Modification des paramètres) pour les déverrouiller.

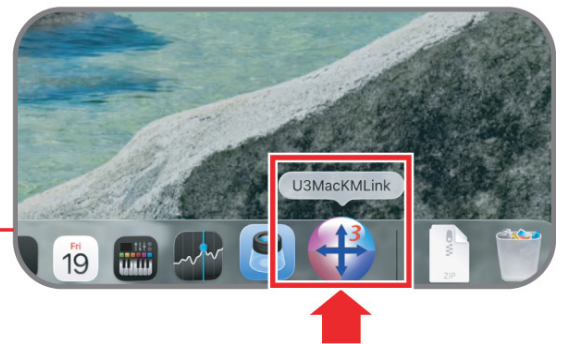
Open System Settings (Ouverture des paramètres système)

Entrer le mot de passe








Activer la modification des droits d’accès pour **U3MacKMLINK**



- 5 L’installation est terminée et l’icône <icon> « U3MacKMLink » apparaît dans la **Status Bar** (Barre d’État) en bas de l’écran.



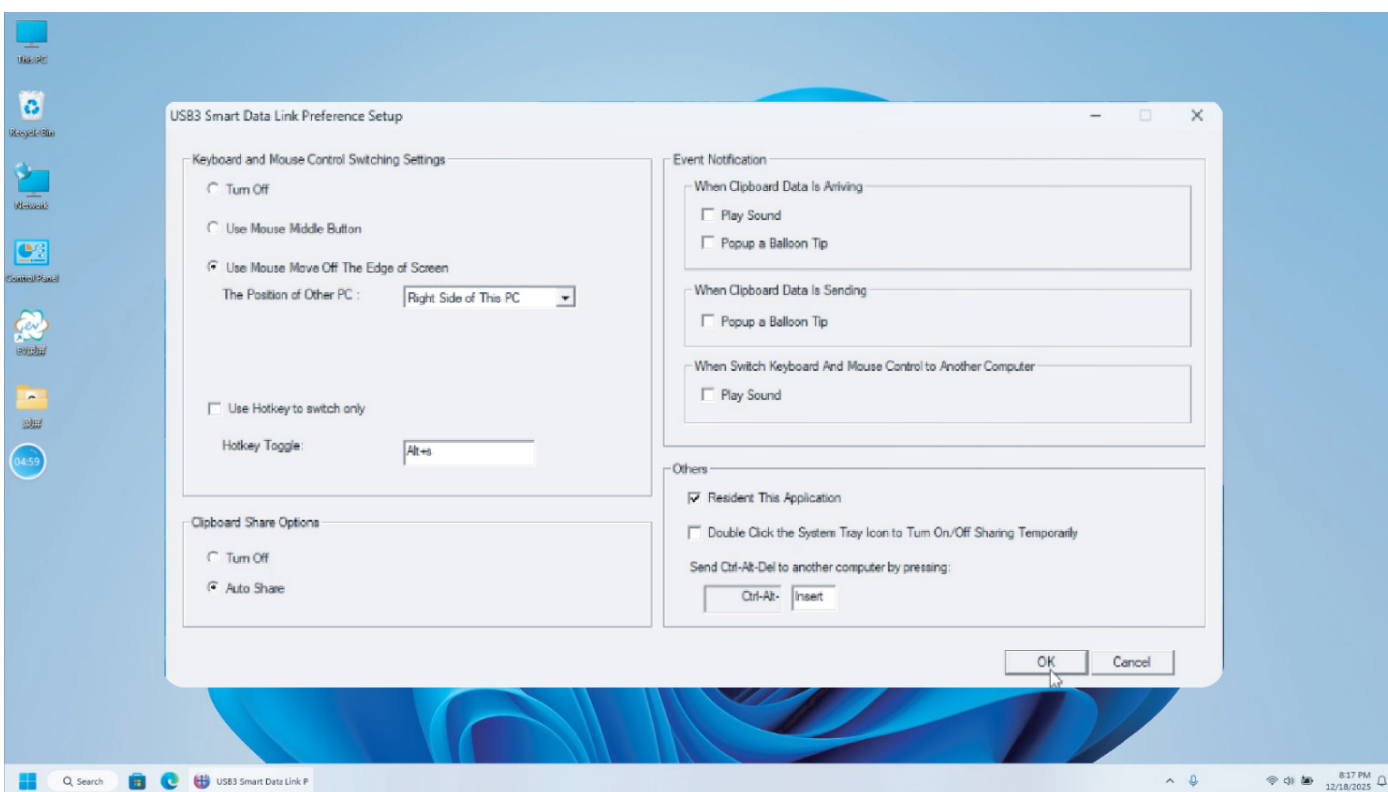
Identification des icônes

Icône	Description
	Cette icône s'affiche sur les écrans des deux ordinateurs, indiquant que ceux-ci sont connectés via des interfaces USB 3.0.
	Cette icône s'affiche sur les écrans des deux ordinateurs, indiquant que l'un ou l'autre est connecté via une interface USB 2.0.
	Cette icône s'affiche sur les écrans des deux ordinateurs, indiquant que les deux ordinateurs ne sont pas connectés.
	Cette icône s'affiche sur l'écran de l'ordinateur B, indiquant que l'ordinateur A a transféré le contrôle du clavier ou de la souris à l'ordinateur B.
	Cette icône s'affiche sur l'écran de l'ordinateur B pour indiquer que celui-ci a reçu des données du presse-papiers provenant de l'ordinateur A.
	Cette icône s'affiche sur l'écran de l'ordinateur B, indiquant que l'ordinateur A a transféré le contrôle du clavier ou de la souris à l'ordinateur B et lui transmet les données du presse-papiers.
	Cette icône s'affiche sur l'écran de l'ordinateur A, indiquant que celui-ci a désactivé le partage du clavier et de la souris, ainsi que le partage du presse-papiers.

Accès au menu du logiciel

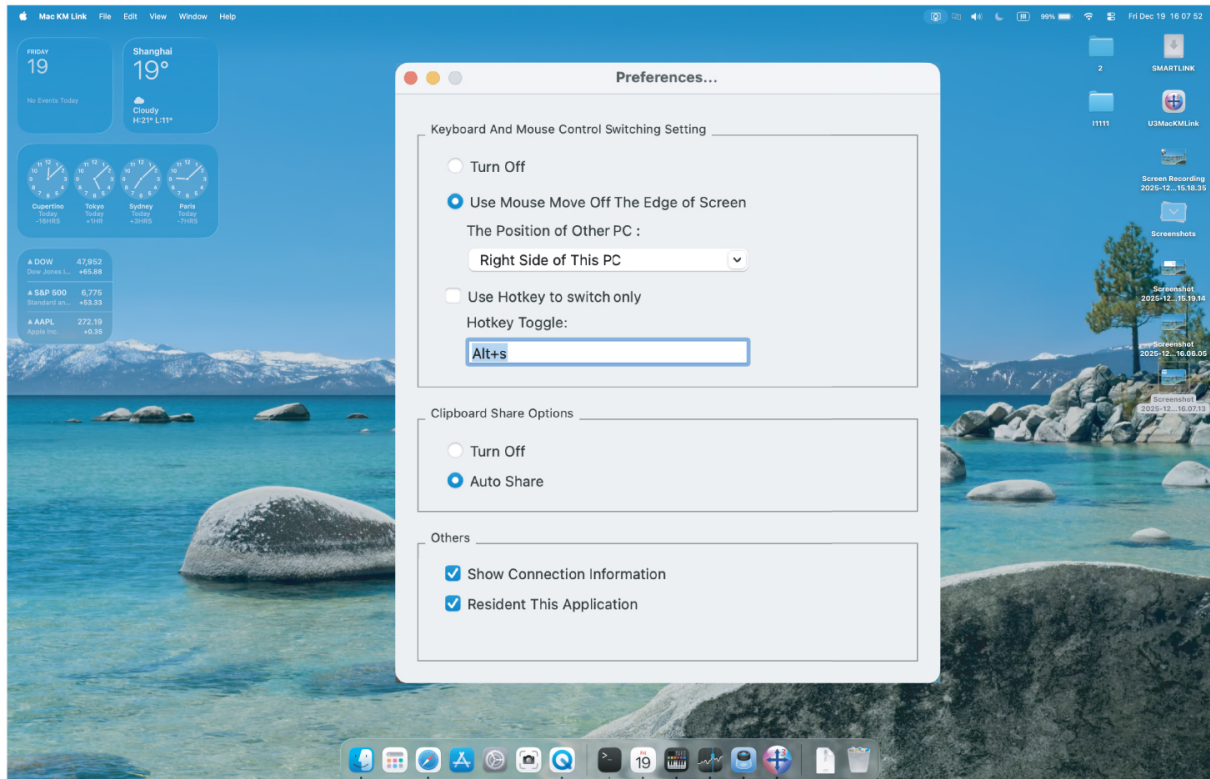
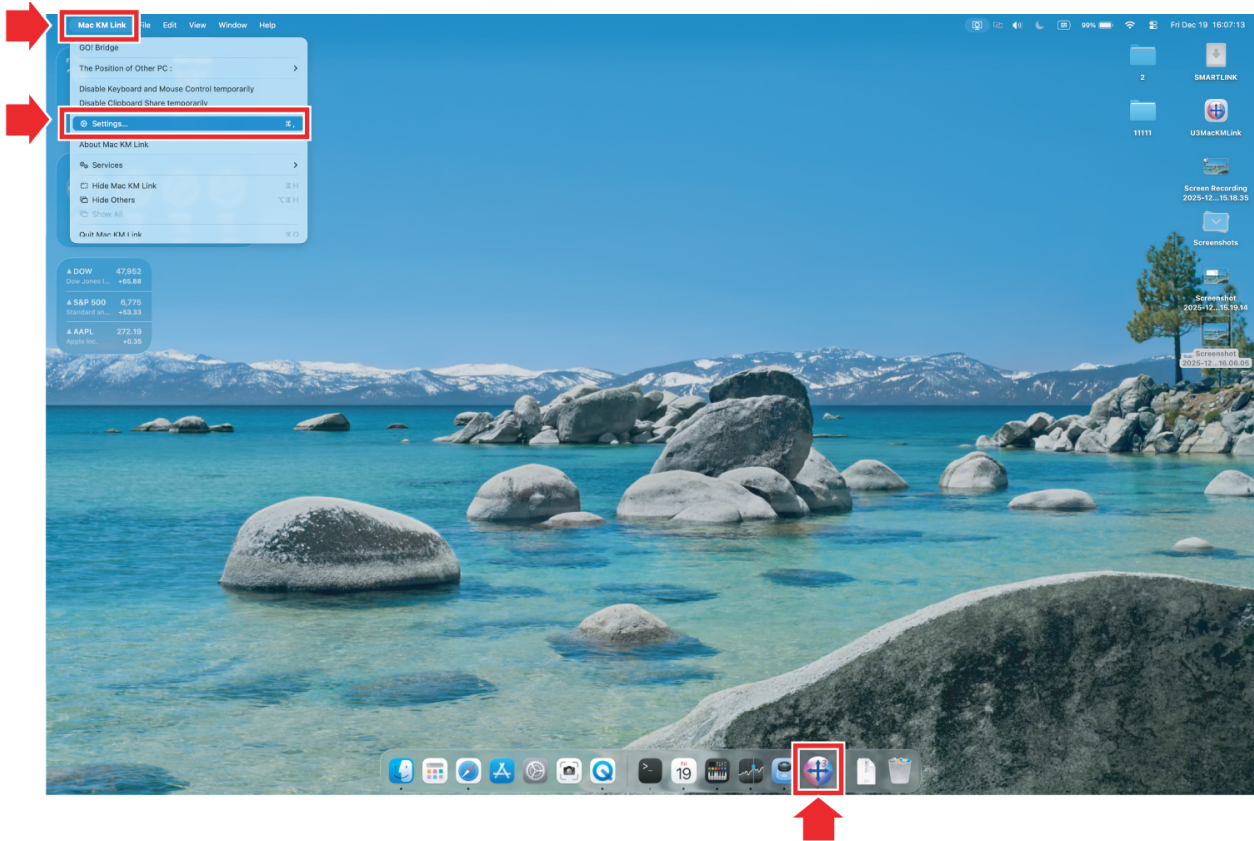
Sous Windows

- 1 Cliquer sur l'icône du logiciel avec le bouton droit de la souris. Le *Context Menu* (Menu contextuel) s'ouvre.
- 2 Cliquer sur **Preferences** (Préférences) pour ouvrir le *Preferences Menu* (Menu Préférences).



Sous MacOS

- 1 Trouver l'icône « U3MacKMLink » et cliquer dessus. Le menu *Mac KM Link* apparaît dans le réplicateur de ports.
- 2 Cliquer sur le **Mac KM Link**. Le *Context Menu* (Menu contextuel) s'ouvre.
- 3 Cliquer sur **Settings** (Paramètres). Le *Preferences Menu* (Menu Préférences) s'affiche.



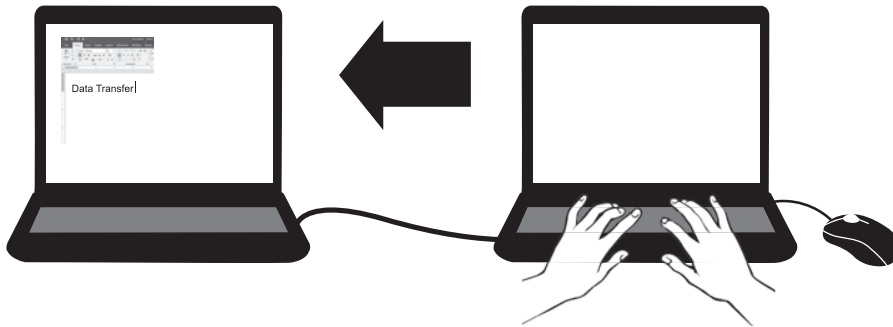
Contrôle de commutation entre les ordinateurs

Remarques :

- Il est possible de vérifier l'état de la fonctionnalité « Contrôle du clavier et de la souris » (activée ou désactivée) en consultant le menu **Préférences** (Préférences) dans l'application logicielle.
- Les raccourcis du clavier sont spécifiques à la fonctionnalité de transfert de fichiers de ce logiciel. Tous les autres raccourcis clavier mentionnés dans cette documentation font référence aux commandes par défaut du système d'exploitation (Windows ou macOS).

Ce câble de transfert permet de partager une seule souris et un seul clavier entre deux ordinateurs connectés. Pour passer d'un ordinateur à l'autre, utiliser les raccourcis clavier suivants :

- Sous Windows, appuyer sur **ALT + S**
- Sous MacOS, appuyer sur **Option + S**



Partage du presse-papiers entre plusieurs ordinateurs

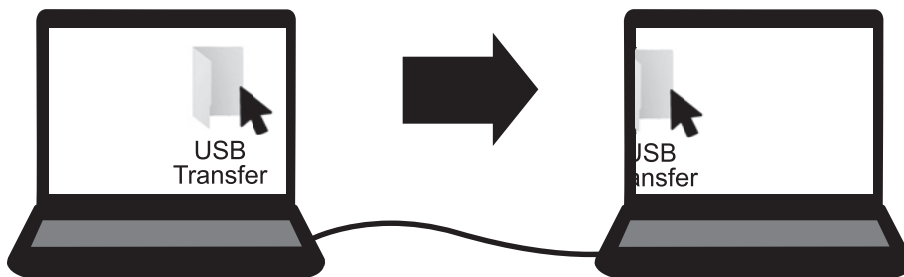
Par défaut, ce produit est configuré pour partager automatiquement le presse-papiers, ce qui signifie que tout contenu qui est copié sur un ordinateur (à l'aide du menu contextuel ou d'un raccourci clavier) est immédiatement disponible pour être collé sur l'autre.

- Il est possible de gérer ce paramètre en accédant à **Préférences** (Préférences), puis **Clipboard Share Options** (Options de partage du presse-papiers) dans le logiciel : Les paramètres sont :

Paramètres	Fonction
Désactiver	Désactive la fonctionnalité de partage automatique du presse-papiers. Le contenu copié sur un ordinateur restera local et ne sera pas partagé.
Partage automatique (valeur par défaut)	Active le partage automatique du presse-papiers. Tout contenu qui est copié sur un ordinateur devient instantanément disponible pour être collé sur l'autre.

Transfert de fichiers entre les ordinateurs

Méthode 1 - Glisser-déposer



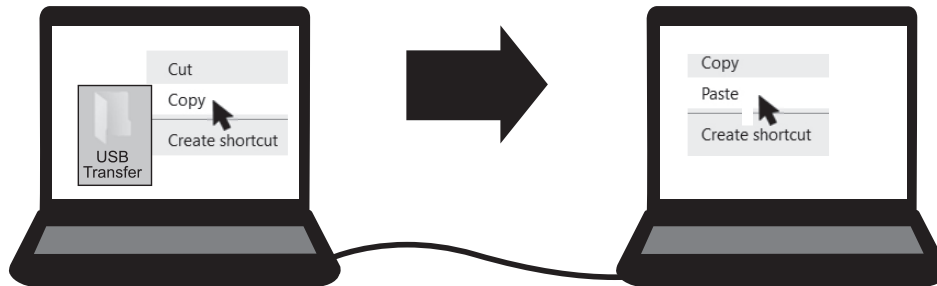
- 1 Sur l'ordinateur source, sélectionner le fichier ou le dossier à transférer.

- Utiliser la souris pour faire glisser le fichier ou le dossier sélectionné depuis l'ordinateur source vers l'emplacement souhaité sur l'ordinateur cible.

Remarque : Il est possible de régler la direction du glisser-déposer et l'emplacement cible par défaut dans **Préférences > The Position of Other PC** (Préférences > Position des autres PC) afin de l'adapter à son flux de travail.

Méthode 2 - Copier-coller

Il est possible d'utiliser soit le menu du bouton de clic droit, soit les raccourcis clavier pour copier et coller des fichiers.



Menu du bouton de clic droit

- Sur l'ordinateur source, cliquer avec le bouton droit sur le fichier ou le dossier qu'il est souhaité de copier.
- Dans le menu contextuel qui s'affiche, sélectionner **Copy** (Copier).
- Déplacer le curseur vers l'ordinateur cible.
- Cliquer avec le bouton droit de la souris à l'emplacement cible.
- Dans le menu contextuel qui s'affiche, sélectionner **Paste** (Coller).

Raccourcis clavier

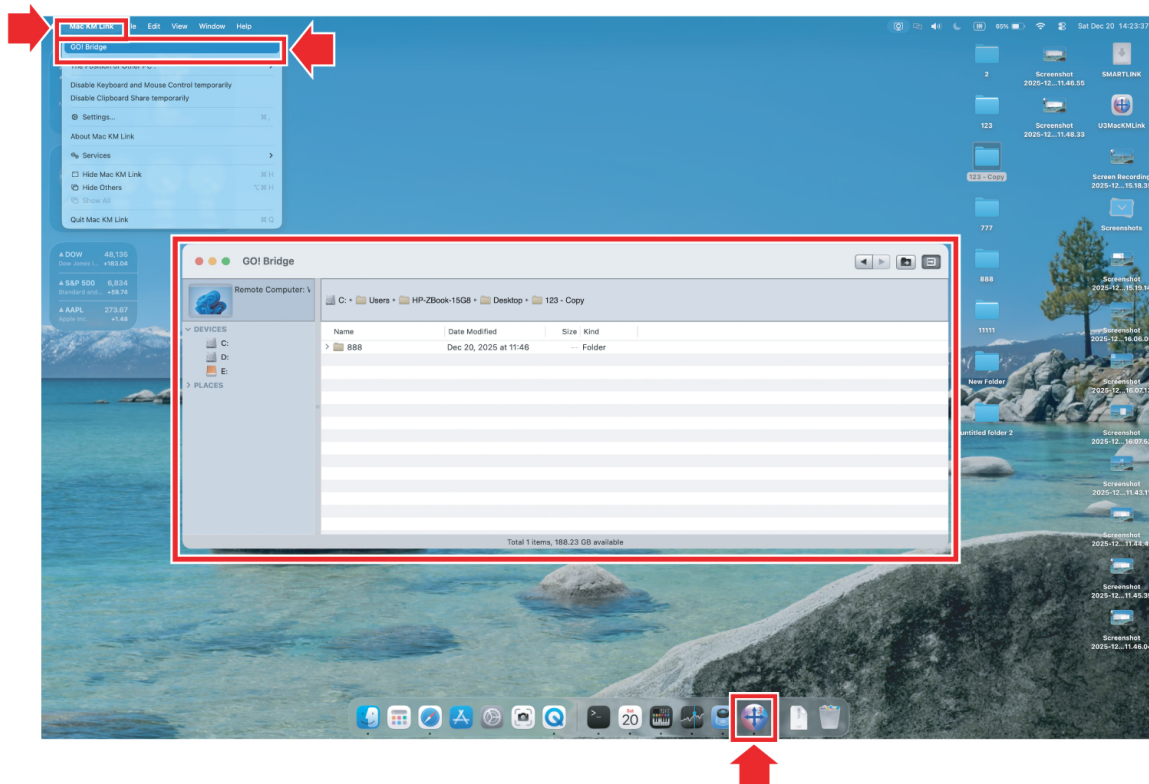
- Sur l'ordinateur source, sélectionner le fichier ou le dossier à copier.
- Appuyer sur les touches **(Ctrl+C)** pour copier.
- Déplacer le curseur vers l'emplacement cible sur l'ordinateur cible.
- Appuyer sur les touches **(Ctrl+V)** pour coller le fichier copié.

Méthode 3 – « GO!Bridge »

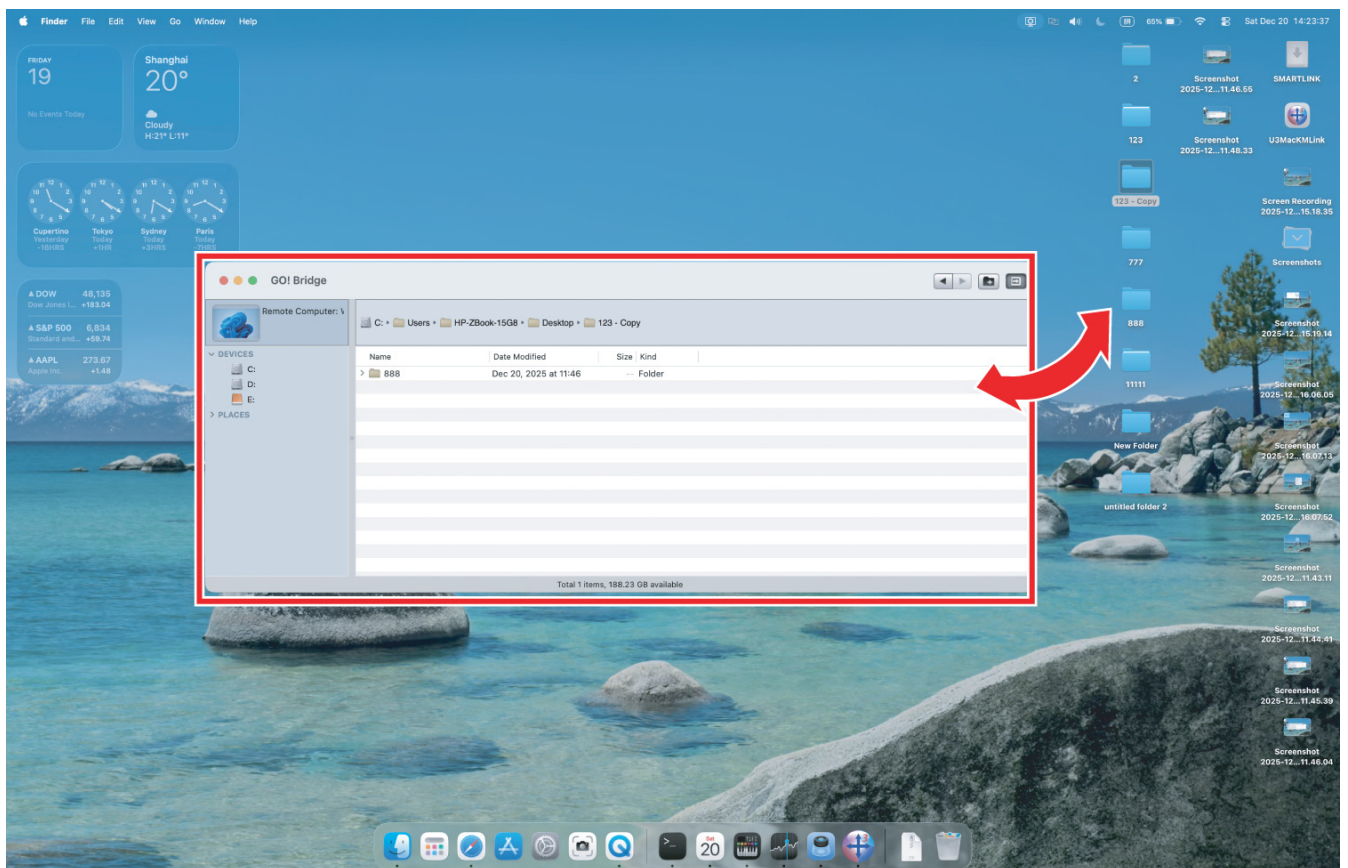
La fonctionnalité « GO!Bridge » permet une collaboration fluide entre deux ordinateurs, ce qui évite d'avoir à copier les fichiers un par un et fait gagner du temps en supprimant l'attente liée aux transferts de fichiers.

- Dans la fenêtre qui s'ouvre, cliquer sur l'icône **U3KMLink**, puis sur **Mac KM Link**.

2 Cliquer sur « GO!Bridge ». Une fenêtre s'ouvre, affichant le dossier de l'autre ordinateur.



3 Transférer les fichiers/dossiers entre cet ordinateur et la fenêtre GO!Bridge (qui affiche l'autre ordinateur) par glisser-déposer ou par copier-coller.



Problèmes et solutions

En cas de problèmes, suivre les étapes ci-dessous pour diagnostiquer et résoudre le problème.

Vérification du matériel et des connexions

- S'assurer que le port USB-C ou USB-A de l'ordinateur portable ou de bureau prend en charge la transmission de données.
- S'assurer que le câble de transfert est correctement connecté aux deux appareils. Le fait de connecter un seul appareil empêchera l'installation de l'application Link.

Vérification de l'installation du logiciel

- S'assurer que l'application Link est correctement installée sur les deux ordinateurs.
- S'assurer que l'icône du logiciel sur le réplicateur de ports ou dans l'icône d'état s'affiche correctement.

Configuration des paramètres système

- Ajouter l'application Link à la liste blanche du logiciel antivirus : Certains programmes antivirus peuvent désinstaller automatiquement l'application Link si elle n'est pas ajoutée à la liste blanche. Configurer le logiciel antivirus pour exclure l'application Link des analyses.
- S'assurer que l'ordinateur dispose d'une autonomie suffisante. Certains systèmes utilisent des modes d'économie d'énergie qui sont activés lorsque le niveau de batterie est faible et qui peuvent perturber le fonctionnement normal du logiciel. S'assurer que l'ordinateur dispose d'une autonomie suffisante.

Vérifier la configuration et le fonctionnement de l'application

- S'assurer que les paramètres du menu **Preferences** (Préférences) sont correctement configurés et correspondent à l'opération qu'il est souhaité effectuer.

Pour plus d'informations, consulter le site www.insigniaproducts.com.

GARANTIE LIMITÉE D'UN AN

Best Buy, ou son Partenaire autorisé des produits de marque Insignia, garantit à vous, l'acheteur initial de ce nouveau produit de marque Insignia (le « Produit »), que le Produit sera exempt de défauts dans sa fabrication provenant des matériaux ou de la main-d'œuvre d'origine pendant une période d'un (1) an à compter de la date d'achat du Produit ou de la date de livraison (si celle-ci est postérieure à la date d'achat) (« Période de garantie »).

Cette garantie ne s'applique que si le Produit a été (i) acheté aux États-Unis ou au Canada auprès d'un détaillant de la marque Best Buy ou sur les sites www.bestbuy.com ou www.bestbuy.ca, ou du Partenaire autorisé de Best Buy et (ii) emballés ou vendus avec cette déclaration de garantie.

Le terme « Best Buy », tel qu'il est utilisé dans la présente garantie, fait référence aux magasins de détail de la marque Best Buy, www.bestbuy.com, www.bestbuy.ca et au Partenaire autorisé de Best Buy.

Insignia ne pouvant contrôler la qualité des produits vendus par des vendeurs non autorisés, cette garantie ne s'applique qu'aux Produits achetés auprès de Best Buy ou un Partenaire autorisé d'Insignia, sauf si la loi l'interdit. Insignia se réserve le droit de rejeter les demandes de garantie pour les Produits achetés auprès de vendeurs non autorisés, y compris les sites Web non autorisés.

LA RÉPARATION OU LE REMPLACEMENT, TELS QU'OFFERTS PAR LA PRÉSENTE GARANTIE, CONSTITUENT LE SEUL RECOURS DE L'ACHETEUR POUR TOUTE VIOLATION DE GARANTIE. INSIGNIA NE SAURAIT ÊTRE TENUE POUR RESPONSABLE DE DOMMAGES ACCESSOIRES OU CONSÉCUTIFS, RÉSULTANT DE L'INEXÉCUTION D'UNE GARANTIE EXPRESSE OU IMPLICITE SUR CE PRODUIT, Y COMPRIS, SANS S'Y LIMITER, LA PERTE DE DONNÉES, L'IMPOSSIBILITÉ D'UTILISER LE PRODUIT, L'INTERRUPTION D'ACTIVITÉ OU LA PERTE DE PROFITS. INSIGNIA PRODUCTS N'OCTROIE AUCUNE AUTRE GARANTIE EXPRESSE RELATIVE À CE PRODUIT. TOUTES LES GARANTIES EXPRESSES OU IMPLICITES POUR CE PRODUIT, Y COMPRIS MAIS SANS LIMITATION, TOUTE GARANTIE IMPLICITE OU CONDITIONS DE QUALITÉ MARCHANDE, D'ADÉQUATION À UN BUT PARTICULIER, SONT LIMITÉES À LA PÉRIODE DE GARANTIE APPLICABLE TELLE QUE DÉCRITE CI-DESSUS ET AUCUNE GARANTIE EXPRESSE OU IMPLICITE, NE S'APPLIQUERA APRÈS LA PÉRIODE DE GARANTIE. CERTAINS ÉTATS, PROVINCES ET JURIDICTIONS NE PERMETTENT PAS DE LIMITATION SUR (i) LA DURÉE DE LA GARANTIE IMPLICITE (ii) L'EXCLUSION OU LA LIMITATION DES DOMMAGES ACCESSOIRES OU CONSÉCUTIFS, OU (iii) LA LIMITATION DES DOMMAGES ACCESSOIRES OU CONSÉCUTIFS, LES LIMITATIONS OU EXCLUSIONS CI-DESSUS PEUVENT NE PAS S'APPLIQUER À L'UTILISATEUR. LA PRÉSENTE GARANTIE DONNE À L'ACHETEUR INITIAL DES GARANTIES JURIDIQUES SPÉCIFIQUES; IL PEUT AUSSI BÉNÉFICIER D'AUTRES GARANTIES QUI VARIENT D'UN ÉTAT OU D'UNE PROVINCE À L'AUTRE.

Quelle est la durée de la couverture?

La Période de garantie dure 1 an (365 jours) à compter de la date d'achat du Produit ou de la date de livraison (si celle-ci est postérieure à la date d'achat). La date d'achat est imprimée sur le reçu fourni avec le Produit. Dans le cas où le Partenaire autorisé cesse de vendre le produit de la marque Insignia couvert par la garantie, cette Garantie prendra fin pour ce produit et il ne pourra pas faire l'objet d'une réparation ni d'un remplacement.

Que couvre cette garantie?

Pendant la Période de garantie, si un vice de matériau ou de main-d'œuvre d'origine est détecté sur le Produit par un service de réparation agréé par Insignia ou le personnel du magasin, Insignia (à sa seule discrétion) : (1) réparera le Produit en utilisant des pièces détachées neuves ou remises à neuf; ou (2) remplacera le Produit par des produits ou des pièces neufs ou remis à neuf de qualité comparable. Les produits et les pièces remplacés dans le cadre de cette garantie deviennent la propriété d'Insignia et ne vous sont pas renvoyés. Si les Produits ou pièces nécessitent une réparation après l'expiration de la Période de garantie, l'acheteur devra payer tous les frais de main-d'œuvre et les pièces. Cette garantie reste en vigueur tant que l'acheteur reste propriétaire du Produit Insignia pendant la Période de garantie. La garantie prend fin si le Produit est revendu ou transféré d'une quelconque façon que ce soit à tout autre propriétaire.

Comment obtenir une réparation sous garantie?

Si le produit a été acheté dans un magasin Best Buy, ou sur un site Web de Best Buy (www.bestbuy.com ou www.bestbuy.ca), ramener le produit accompagné de la preuve d'achat originale et le produit dans n'importe quel magasin Best Buy. Prendre soin de remettre le Produit dans son emballage d'origine ou dans un emballage qui procure la même qualité de protection que celui d'origine. Si le Produit a été acheté auprès d'un partenaire autorisé, appeler Insignia au 1-877-467-4289.

Afin d'obtenir le service de la garantie, aux États-Unis et au Canada appeler le 1-877-467-4289. L'assistance technique établira éventuellement un diagnostic et corrigera le problème au téléphone.

Si le Produit a été acheté auprès d'un Partenaire autorisé autre que Best Buy, appeler le 1-888-BESTBUY aux États-Unis ou le 1-866-BESTBUY au Canada. Une preuve d'achat sera requise et le Produit devra être retourné à Best Buy. Prendre soin de remettre le Produit dans son emballage d'origine ou dans un emballage qui procure la même qualité de protection que celui d'origine.

Où cette garantie s'applique-t-elle?

Cette garantie est valable uniquement aux États-Unis et au Canada pour l'acheteur initial du Produit auprès d'un Partenaire autorisé, dans le pays où l'achat original a été effectué.

Que ne couvre pas la garantie?

La présente garantie ne couvre pas :

- les aliments, les boissons et l'altération ou la perte de médicaments;
- les dommages causés à d'autres produits par une surtension ou un autre problème similaire pendant la connexion au Produit;
- la formation du client;
- l'installation;
- les réglages de configuration;
- les dommages esthétiques;
- les dommages résultants des intempéries, de la foudre et d'autres catastrophes naturelles telles que les surtensions;
- les dommages accidentels;
- une utilisation inadaptée;
- une manipulation abusive;
- la négligence;
- une utilisation commerciale, y compris mais sans s'y limiter, l'utilisation dans un centre commercial ou dans les parties communes d'immeubles en copropriété ou d'immeubles d'appartements, ainsi que tout endroit autre qu'un domicile privé;
- la modification de tout ou partie du Produit, y compris l'antenne;
- un écran du panneau de contrôle endommagé par les images fixes (sans mouvement) qui restent affichées pendant de longues périodes (rémanentes);
- les dommages ayant pour origine une utilisation ou une maintenance défectueuse;
- la connexion à une source électrique dont la tension est inadéquate;
- la tentative de réparation par toute personne non agréée par Insignia pour réparer le Produit;
- les produits vendus « en l'état » ou « hors service »;
- les consommables, y compris mais sans s'y limiter les piles ou batteries (AA, AAA, C etc.);
- les produits dont le numéro de série usine a été altéré ou enlevé;
- la perte ou vol de ce produit ou de tout élément le composant;

- les écrans du panneau de contrôle où les trois (3) premiers pixels défectueux (points noirs ou incorrectement allumés) groupés dans une surface inférieure à un dixième (1/10) de celle de l'écran, ou un maximum de cinq (5) pixels défectueux sur toute la surface de l'écran. (Les écrans comportant des pixels peuvent contenir un nombre limité de pixels défectueux);
- les défauts ou dommages causés par tout contact, mais sans s'y limiter, avec des liquides, gels ou pâtes.

1-877-467-4289 | www.insigniaproducts.com

INSIGNIA est une marque de commerce de Best Buy et de ses sociétés affiliées.

Distribuée par Best Buy Purchasing, LLC

7601 Penn Ave. South, Richfield, MN 55423 É.-U.

©2026 Best Buy. Tous droits réservés.

Avis aux clients du Québec uniquement

GARANTIE DE DISPONIBILITÉ

Avis relatif à l'article 39 de la *Loi sur la protection des consommateurs* concernant la garantie de disponibilité des pièces de rechange, des services de réparation et des informations sur l'entretien

Veillez noter ce qui suit : que Best Buy Canada Ltd. (« Best Buy »), y compris ses entités affiliées, ne garantit pas, au sens de l'article 39 de la *Loi sur la protection du consommateur* et des règlements applicables, la disponibilité des pièces de rechange, des services de réparation ou des renseignements sur l'entretien ou la réparation des produits vendus, fabriqués, importés, annoncés ou vendus par Best Buy ou sous sa marque Insignia, Best Buy Essentials, Rocketfish ou d'autres marques vendues ou fabriquées par Best Buy.

Cet avis n'affecte pas la garantie limitée d'un an de Best Buy pour les produits Insignia.

Pour plus de renseignements, visitez la page Web www.bestbuy.ca/garantie-disponibilite.



INSIGNIA™

Pour toute information sur le produit, nous contacter avec les informations ci-après :
1-877-467-4289

www.insigniaproducts.com



INSIGNIA est une marque de commerce de Best Buy et de ses sociétés affiliées.
Distribuée par Best Buy Purchasing, LLC
Richfield, MN 55423
©2026 Best Buy. Tous droits réservés.

V1 FRANÇAIS
26-0126