



Welcome to BISSELL®

myair



## Safety Instructions

---



### **WARNING: TO REDUCE THE RISK OF FIRE, ELECTRIC SHOCK OR INJURY:**

Use indoors only.

Do not use for any purpose other than described in this user guide.

Use only manufacturer's recommended accessories.

Do not use with damaged cord or plug.

If appliance is not working as it should, or has been dropped, damaged, left outdoors, or dropped into water, have it repaired at an authorized service center.

Do not move or carry by cord, use cord as a handle, close a door on cord, or pull cord around sharp corners. Keep cord away from heated surfaces.

Do not run cord under carpeting. Do not cover cord with throw rugs, runners or similar coverings. Do not route cord under furniture or appliances. Arrange cord away from traffic areas so it will not be tripped over.

Do not unplug by pulling cord. To unplug, grasp the plug, not the cord.

Do not handle plug or appliance with wet hands.

Do not put any object into openings. Do not use with any opening blocked; keep openings free of dust, lint, hair and anything that may reduce airflow.

Keep hair, loose clothing and fingers away from openings.

Turn OFF device controls before unplugging the appliance.

Do not use appliance in an enclosed space filled with vapors given off by oil-based paint, paint thinner, moth-proofing substances, flammable dust or other explosive or toxic vapors.

Keep appliance on a level surface.

Do not immerse the unit in waters or other liquids, do not pour liquids into or around the unit or openings.

Do not use the appliance near water or in a damp or wet location.

This appliance has a polarized plug (one blade is wider than the other). To reduce the risk of electric shock, this plug is intended to fit in a polarized outlet only one way. If the plug does not fit fully in the outlet, reverse the plug. If it still does not fit, contact a qualified electrician. Do not attempt to defeat this safety feature.

Do not use the appliance with any dimmer switch or solid state speed control device.

## Read & Save These Instructions

---



### **WARNING**

This model is for household use only.

Plastic film can be dangerous. To avoid danger of suffocation, keep away from children.

Do not plug in your air purifier UNTIL you are familiar with all instructions and operating procedures.

To reduce the risk of electrical shock, turn power switch OFF and disconnect polarized plug from electrical outlet BEFORE performing maintenance or troubleshooting checks.

# Initial Use

---

## Step 1

Remove the air purifier from its box.

## Step 2

Remove both the plastic bag from the air purifier and the protective plastic bag from the filter.

## Step 3

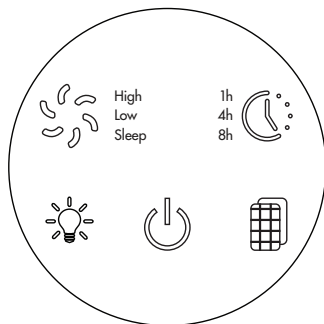
Plug in and power on your new MyAir personal air purifier!

## Need Some Help?

For more support and information, please visit [BISSELLair.com](https://www.bissellair.com)

## Control Panel

---



### Fan Speed Settings

Press Fan Speed Button to select desired fan speed. Note: When powered ON, MyAir will default to low fan speed.

- Press once to select HIGH
- Press twice to select SLEEP
- Press three times to select LOW



### Timer Settings

Press Timer Button to select desired timer option.

- Press once to select 1 hour
- Press twice to select 4 hours
- Press three times to select 8 hours



### Night Light Button

Press the Night Light Button to turn the night light ON or OFF. The night light can be turned ON or OFF to contribute to a peaceful sleeping environment.



### Filter Reset Button

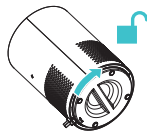
The Filter Reset Button will flash when the filter needs to be changed. After replacing the filter, press and hold the filter reset button until you hear a beep. Once reset, the filter reset button will stop flashing.

## Maintenance & Care

---

### Filter Replacement

**⚠ For your safety, always turn OFF and unplug your air purifier before replacing the filter.**



1. Remove the base of your air purifier. To unlock and remove the base cover, grip the twist handle and firmly turn the base clockwise.



2. Remove the base cover to access the filter. Remove the dirty filter.



3. Remove the protective plastic from your new filter.



4. Insert the new filter into the air purifier. Align the locking notches on the base cover to the air purifier.



5. To lock the base cover back in place, align the locking notches, grip the twist handle, and firmly turn counter-clockwise until it clicks into locking place.

**NOTE:** Filter life varies based on runtime and existing air conditions. It is recommended to replace the filter once every 3 months.

# Warranty

---

This warranty gives you specific legal rights, and you may also have other rights which may vary from state to state. If you need additional instructions regarding this warranty or have questions regarding what it may cover, please contact BISSELL® Consumer Care by E-mail, telephone, or regular mail as described below.

It may be necessary to obtain some of your personal information, such as a mailing address, to fulfill terms of this warranty. Any personal data will be handled pursuant to BISSELL's Privacy Policy, which can be found online at [www.BISSELL.com/privacy-policy](http://www.BISSELL.com/privacy-policy).

## Limited One-Year Warranty

Subject to the \*EXCEPTIONS AND EXCLUSIONS identified below, upon receipt of the product BISSELL will repair or replace (with new, refurbished, lightly used, or remanufactured components or products), at BISSELL's option, free of charge from the date of purchase by the original purchaser, for one year any defective or malfunctioning part.

See information below on "If your BISSELL product should require service".

This warranty applies to product used for personal, and not commercial or rental service. This warranty does not apply to fans or

routine maintenance components such as filters. Damage or malfunction caused by negligence, abuse, neglect, unauthorized repair, or any other use not in accordance with the user guide is not covered.

BISSELL IS NOT LIABLE FOR INCIDENTAL OR CONSEQUENTIAL DAMAGES OF ANY NATURE ASSOCIATED WITH THE USE OF THIS PRODUCT. BISSELL'S LIABILITY WILL NOT EXCEED THE PURCHASE PRICE OF THE PRODUCT.

**Some states do not allow the exclusion or limitation of incidental or consequential damages, so the above limitation or exclusion may not apply to you.**

## \*EXCEPTIONS AND EXCLUSIONS FROM THE TERMS OF THE LIMITED WARRANTY

THIS WARRANTY IS EXCLUSIVE AND IN LIEU OF ANY OTHER WARRANTIES, EITHER ORAL OR WRITTEN. ANY IMPLIED WARRANTIES WHICH MAY ARISE BY OPERATION OF LAW, INCLUDING THE IMPLIED WARRANTIES OF MERCHANTABILITY AND FITNESS FOR A PARTICULAR PURPOSE, ARE LIMITED TO THE ONE-YEAR DURATION FROM THE DATE OF PURCHASE AS DESCRIBED ABOVE.

Some states do not allow limitations on how long an implied warranty lasts so the above limitation may not apply to you.

**NOTE:** Please keep your original sales receipt. It provides proof of date of purchase in the event of a warranty claim.



# Service

---

If your BISSELL® product should require service:

If you need information about repairs or replacement parts, or if you have any questions about your warranty, contact BISSELL Consumer Care.

**Website:**

[www.BISSELL.com](http://www.BISSELL.com)

**Email:**

[www.BISSELL.com/email-us](http://www.BISSELL.com/email-us)

**Call:**

BISSELL Consumer Care

**US Consumers 1.800.237.7691**

**Canada Consumers 1.800.263.2535**

M-F 8am-10pm ET

Sat 9am-8pm ET

Sun 10am-7pm ET

**Please do not return this product to the store.**

For any questions or concerns, BISSELL is happy to be of service. Contact us directly at US Consumers 1.800.237.7691 Canada Consumers 1.800.263.2535



# Registration

---

Registering is quick, easy and offers you benefits over the lifetime of your product.

## You'll Receive:

- **BISSELL® Rewards Points**  
Automatically earn points for discounts and free shipping on future purchases.
- **Faster Service**  
Supplying your information now saves you time should you need to contact us with questions regarding your product.
- **Product Support Reminders and Alerts**  
We'll contact you with any important product maintenance reminders and alerts.
- **Special Promotions**  
Optional: Register your email to receive notice of offers, contests, cleaning tips and more!

Visit [www.BISSELL.com/product-registration](http://www.BISSELL.com/product-registration)

**Visit the BISSELL® website: [www.BISSELL.com](http://www.BISSELL.com)**

When contacting BISSELL, have model number of air purifier available.

Please record your Model Number: \_\_\_\_\_

Please record your Purchase Date: \_\_\_\_\_

**Note: Please keep your original sales receipt. It provides proof of purchase date in the event of a warranty claim. See the Warranty page for details.**

## Parts & Supplies

**For Parts and Supplies, go to [www.BISSELL.com/parts](http://www.BISSELL.com/parts) and enter your model number in the search field.**

## Love your BISSELL product?

Don't keep it a secret. Let us, and millions of others, know what you think! Leave your star-rating on [BISSELL.com](http://BISSELL.com)

**[www.BISSELL.com](http://www.BISSELL.com)**



©2019 BISSELL Inc.  
Grand Rapids, Michigan  
All rights reserved. Printed in China.  
Part Number 162-0215 03/19 RevG  
Visit our website at: [www.BISSELL.com](http://www.BISSELL.com)

please recycle





**Visitez le site Web de BISSELL™ : [www.BISSELL.ca](http://www.BISSELL.ca)**

Lorsque vous communiquez avec BISSELL, veuillez avoir en main le numéro de l'appareil.

Veuillez inscrire le numéro du modèle : \_\_\_\_\_

Veuillez inscrire votre date d'achat : \_\_\_\_\_

**Remarque : veuillez conserver votre reçu original. Si vous devez présenter une réclamation en vertu de la garantie, ce reçu constituera une preuve de la date d'achat. Consultez la page de la garantie pour obtenir des détails.**

## **Pièces et fournitures**

**Pour obtenir des pièces et des fournitures, visitez [www.BISSELL.com/parts](http://www.BISSELL.com/parts) et entrez votre numéro de modèle dans le champ de recherche.**

## **Vous adorez votre produit BISSELL?**

Ne gardez pas cela secret. Dites-nous, ainsi qu'à des millions d'autres, ce que vous en pensez! Évaluez le produit sur [BISSELL.com](http://BISSELL.com).

**[www.BISSELL.com](http://www.BISSELL.com)**



©2019 BISSELL Inc.  
Grand Rapids, Michigan  
Tous droits réservés. Imprimé en Chine.  
Pièce n° 162-0215 Rév. 03/19 Rév6  
Visitez notre site Web : [www.BISSELL.ca](http://www.BISSELL.ca)

L'enregistrement est rapide et facile et vous offre des avantages pour la durée de vie de votre produit.

## Vous recevrez :

- **Des points de récompense de BISSELL®**  
Obtenez automatiquement des points pour des rabais et la livraison gratuite pour vos achats futurs.
- **Service plus rapide**  
En entrant des maintenant vos renseignements, vous économiserez du temps au cas où vous auriez besoin de communiquer avec nous pour des questions concernant votre produit.
- **Rappels et alertes de soutien technique**  
Nous communiquerons avec vous en cas de rappels ou d'alertes concernant l'entretien de votre produit.
- **Promotions spéciales**  
Facultatif : inscrivez votre adresse de courriel pour recevoir des avis relatifs à des offres, des concours, des trucs de nettoyage et plus encore!

Rendez-vous au [www.BISSELL.com/product-registration](http://www.BISSELL.com/product-registration)



## Service

Pour tout service relatif à un produit BISSELL\* :

Pour de plus amples renseignements relativement aux réparations ou aux pièces de rechange, ou pour toute question sur la garantie, appelez le Service à la clientèle de BISSELL.

### Site Web :

[www.BISSELL.com](http://www.BISSELL.com)

### Courriel :

[www.BISSELL.com/email-us](mailto:www.BISSELL.com/email-us)

### Téléphone :

Service à la clientèle de BISSELL

**Consommateurs des États-Unis : 1 800 237-7691**  
**Consommateurs du Canada : 1 800 263-2535**

Du lundi au vendredi, de 8 h à 22 h (HE)

Samedi, de 9 h à 20 h (HE)

Dimanche, de 10 h à 19 h (HE)

**Prière de ne pas retourner ce produit au magasin.**

Quelle que soit votre question ou votre remarque, BISSELL sera ravie de vous aider. Communiquez directement avec nous en composant le 1 800 237-7691 (États-Unis) ou le 1 800 263-2535 (Canada).



La présente garantie vous donne des droits reconnus par la loi et possiblement d'autres droits qui peuvent varier d'un État à l'autre. Pour plus de renseignements sur la présente garantie et sur ce qu'elle couvre, veuillez communiquer avec le Service à la clientèle de BISSELL® par courriel, par téléphone ou par la poste à l'adresse indiquée ci-dessous.

Il peut être nécessaire d'obtenir certaines données personnelles, comme votre adresse postale, pour respecter les conditions de la présente garantie. Les données personnelles seront traitées en vertu de la politique de confidentialité de BISSELL, que l'on retrouve en ligne à l'adresse [www.BISSELL.com/privacy-policy](http://www.BISSELL.com/privacy-policy).

### Garantie limitée d'un an

Sous réserve des \*EXCEPTIONS ET EXCLUSIONS indiquées ci-dessous et dès la réception du produit, BISSELL réparera ou remplacera (par des produits ou des composants neufs, réparés, légèrement utilisés ou remis à neuf) à son gré, gratuitement, pendant un an à partir de la date d'achat, toute pièce défectueuse ou qui ne fonctionne pas correctement.

Consultez la section ci-dessous intitulée « Pour tout service relatif à un produit BISSELL ».

La présente garantie s'applique au produit qui est utilisé à des fins personnelles et non commerciales ou locatives. La présente garantie ne couvre pas les ventilateurs ni les composants remplacés lors de l'entretien courant, comme les

**REMARQUE :** Veuillez conserver votre reçu original. Si vous devez présenter une réclamation en vertu de la garantie, ce reçu constituera une preuve de la date d'achat.

filtres. Les dommages ou les défectuosités qui résultent d'une négligence, d'un abus ou d'une utilisation non conforme au Guide de l'utilisateur ne sont pas couverts.

BISSELL N'EST PAS RESPONSABLE DES DOMMAGES ACCESSOIRES OU INDIRECTS DE TOUT GENRE QUI POURRAIENT SURVENIR À LA SUITE DE L'UTILISATION DE CE PRODUIT. LA RESPONSABILITÉ DE BISSELL NE DÉPASSERA PAS LE PRIX D'ACHAT DU PRODUIT.

**Certains États ou certaines provinces n'autorisent pas l'exclusion et la limitation des dommages accessoires ou indirects. La limitation ou l'exclusion décrite ci-dessus pourrait donc ne pas s'appliquer pour vous.**

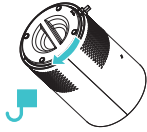
### \*EXCEPTIONS ET EXCLUSIONS QUANT AUX CONDITIONS DE LA GARANTIE LIMITÉE

LA PRÉSENTE GARANTIE EST EXCLUSIVE ET REMPLACE TOUTE AUTRE GARANTIE, ORALE OU ÉCRITE. TOUTES LES GARANTIES IMPLICITES QUI POURRAIENT RÉSULTER DE L'APPLICATION D'UNE LOI, Y COMPRIS LES GARANTIES IMPLICITES DE QUALITÉ MARCHANDE ET DE PERTINENCE POUR UN USAGE PARTICULIER, SONT LIMITÉES À UNE DURÉE D'UN AN À PARTIR DE LA DATE D'ACHAT, COMME DÉCRIT CI-DESSUS.

Certains États ou certaines provinces n'autorisent pas les limitations sur la durée d'une garantie implicite. La limitation décrite ci-dessus pourrait donc ne pas s'appliquer pour vous.

## Remplacemement du filtre

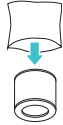
⚠ Pour votre sécurité, éteignez et débranchez toujours le purificateur d'air avant de remplacer le filtre.



1. Retirez la base de votre purificateur d'air. Pour retirer le couvercle de la base, saisissez la poignée rotative et tournez fermement la base vers la droite.



2. Retirez le couvercle de la base pour accéder au filtre. Retirez le filtre sale.



3. Retirez le plastique protecteur de votre nouveau filtre.

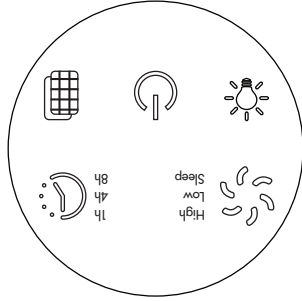


4. Insérez le nouveau filtre dans le purificateur d'air. Alignez les encoches de verrouillage du couvercle de la base sur le purificateur d'air.



5. Pour verrouiller la base, alignez la base, alignez la poignée rotative et tournez-la fermement vers la gauche jusqu'à ce que vous entendiez un déclic.

**REMARQUE :** La durée de vie du filtre varie selon l'utilisation et les conditions d'air existantes. Il est recommandé de remplacer le filtre une fois tous les 3 mois.



## Réglages de la vitesse du ventilateur

Appuyez sur le bouton de vitesse du ventilateur pour sélectionner la vitesse désirée. Remarque : lorsque l'appareil est mis sous tension, la vitesse de ventilation par défaut est basse.

- Appuyez une fois sur le bouton pour sélectionner la vitesse ELEVÉE (HIGH).
- Appuyez deux fois sur le bouton pour sélectionner le mode VEILLE (LOW).
- Appuyez trois fois sur le bouton pour sélectionner la vitesse BASSE (SLEEP).



## Bouton d'éclairage nocturne

Appuyez sur le bouton d'éclairage nocturne pour allumer ou éteindre la veilleuse. La veilleuse peut être allumée ou éteinte pour contribuer à un environnement de sommeil paisible.



## Bouton de réinitialisation du filtre

Le bouton de réinitialisation du filtre clignote lorsqu'il faut changer le filtre. Après avoir remplacé le filtre, maintenez enfoncé le bouton de réinitialisation du filtre jusqu'à ce que vous entendiez un bip. Une fois le filtre réinitialisé, le bouton de réinitialisation du filtre cesse de clignoter.

## Réglages de la minuterie

Appuyez sur le bouton de minuterie pour sélectionner l'option désirée.

- Appuyez une fois sur le bouton pour sélectionner 1 heure.
- Appuyez deux fois sur le bouton pour sélectionner 4 heures.
- Appuyez trois fois sur le bouton pour sélectionner 8 heures.

### Étape 1

Retirez le purificateur d'air de sa boîte.

### Étape 2

Retirez le sac en plastique du purificateur d'air, et le sac protecteur en plastique du filtre.

### Étape 3

Branchez votre nouveau purificateur d'air personnel MyAir et mettez l'appareil en marche!

## Besoin d'aide?

Pour plus de soutien et de renseignements, veuillez visiter [BISSELL.com](https://BISSELL.com)

# Instructions de sécurité

**AVERTISSEMENT : POUR RÉDUIRE  
LES RISQUES D'INCENDIE, DE DÉCHARGE  
ÉLECTRIQUE OU DE BLESSURE :**



Utiliser à l'intérieur seulement.

Ne pas utiliser l'appareil à d'autres fins que celles mentionnées dans le présent Guide de l'utilisateur.

Utiliser seulement les accessoires recommandés par le fabricant.

Ne pas utiliser l'appareil si la fiche ou le cordon sont endommagés.

Si l'appareil ne fonctionne pas correctement, s'il est tombé par terre ou dans l'eau, s'il est endommagé ou encore s'il a été oublié à l'extérieur, le faire réparer dans un centre de service autorisé.

Ne pas se servir du cordon comme poignée pour tirer ou pour transporter l'appareil. Éviter de fermer une porte sur le cordon. Éviter de tirer le cordon sur des coins ou des bords tranchants. Tenir le cordon à l'écart des surfaces chauffées.

Ne faites pas passer le cordon sous une moquette. Ne couvrez pas le cordon avec une carpeste, un tapis ou un objet semblable. Ne faites pas passer le cordon sous un meuble ou un électroménager. Tenez le cordon à l'écart des endroits passants afin de ne pas trébucher.

Ne pas débrancher l'appareil en tirant sur le cordon. Pour débrancher l'appareil, saisissez la fiche et non le cordon.

Ne pas toucher à la fiche ni à l'appareil avec les mains mouillées.

## Lire et conserver les présentes instructions

### AVERTISSEMENT

Ce modèle d'appareil est destiné à un usage domestique seulement. La pellicule de plastique peut être dangereuse. Pour éviter les risques d'étouffement, tenez-la hors de la portée des enfants. Ne branchez pas votre appareil purificateur d'air AVANT de vous être familiarisé avec toutes les instructions et toutes les procédures d'utilisation.

Afin de réduire les risques de décharge électrique, mettez l'interrupteur d'alimentation en position éteinte (OFF) et débranchez la fiche polarisée de la prise électrique avant de procéder aux vérifications d'entretien ou de diagnostic.



myair

Bienvenue chez BISSELL®

