

GUÍA DE INSTALACIÓN RÁPIDA

Cable USB para la transferencia de archivos

NS-PCK336C

CONTENIDO DEL PAQUETE

- Cable universal para transferencia de archivos USB 3.0
- Adaptador USB a USB-C
- *Guía de instalación rápida*

REQUISITOS DEL SISTEMA

- Windows® 10
- Mac OS 10.12 o más reciente
- Puerto USB o USB-C

CARACTERÍSTICAS

- Una manera práctica de transferir archivos entre la mayoría de las computadoras.
- La velocidad de transferencia de 5 Gbps transfiere rápidamente y fácilmente los datos entre las computadoras
- El diseño "plug and play" no requiere ningún software adicional para una configuración fácil
- El adaptador de USB a USB-C le permite conectarse a los puertos USB estándar
- El cable de 6 pies (1.8 m) permite el alcance entre sus dispositivos

INTRODUCCIÓN



Antes de usar su producto nuevo, por favor lea este instructivo para evitar cualquier daño.

Nota: Este cable no es para cargar o transferir datos de un teléfono inteligente a la computadora.

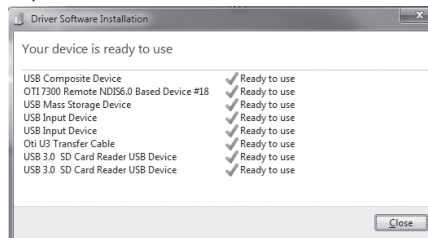
PARA COMENZAR

Complete los siguientes pasos para iniciar el software en cada computadora Windows o Mac que esté conectando. Por ejemplo, si conecte un PC a un Mac, siga los pasos de la configuración de PC en su PC y los pasos de la configuración del Mac en su Mac.

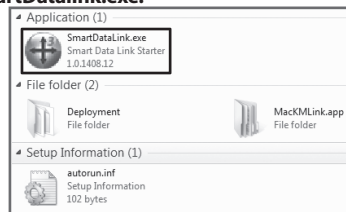
INICIO DEL SOFTWARE EN COMPUTADORAS CON WINDOWS (SOFTWARE SMARTDATALINK)

Nota: Si su computadora tiene un puerto USB-C, conecte el adaptador USB-C antes de conectar el cable.

- 1 Conecte el cable de una computadora a la otra. El software detecta la conexión. La conexión por primera vez puede tomar unos minutos.



- 2 Después de la instalación, SmartDataLink se ejecuta automáticamente, entonces usted puede comenzar a transferir su archivo. Si la reproducción automática no se abre, vaya a *Mi PC* y haga doble clic en **SmartDataLink.exe**.



INICIO DEL SOFTWARE EN COMPUTADORAS MAC (MACKMLINK SOFTWARE)

- 1 Conecte el cable de una computadora a la otra. El software detecta la conexión.
- 2 La aplicación MacKMLink se ejecuta automáticamente. Si MacKMLink no se ejecuta automáticamente, abra el icono del disco Smartlink en el escritorio de su Mac.

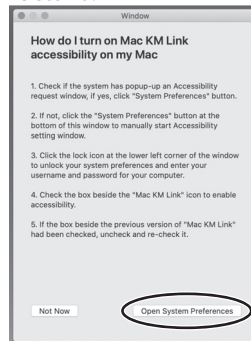


- 3 Haga doble clic en **MacKMLink.app** para instalarlo.

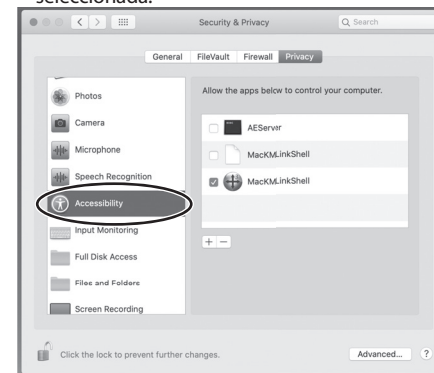


- 4 Si se abre una ventana:

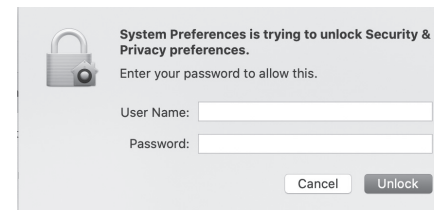
- A Haga clic en el botón **Abrir preferencias del sistema**.



- B En la ventana de *Seguridad y Privacidad*, asegúrese de que la opción **Accesibilidad** esté seleccionada.



- C Haga clic en **Hacer clic en el bloqueo para evitar más cambios**, introduzca su nombre de usuario y contraseña, y haga clic en **Desbloquear**.



- D Asegúrese de que **MacKMLinkShell** esté seleccionado, luego cierre la ventana de *Seguridad y Privacidad*.

- O Si se abre un cuadro de diálogo de *Accesibilidad*:

- A Haga clic en el botón **Preferencias del sistema** para abrir la ventana *Configuración de accesibilidad*, haga clic en el icono de bloque en la esquina inferior izquierda para desbloquear las preferencias del sistema y, a continuación, introduce el nombre de usuario y la contraseña de su computadora.

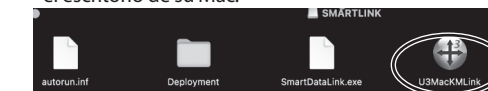
- B Asegúrese de que la opción **MacKMLink** esté marcada.

- C Si la versión anterior del *MacKMLink* está marcada, desmarque y vuelva a marcarla.

- D Asegúrese de que **MacKMLinkShell** esté seleccionado, luego cierre la ventana de *Seguridad y Privacidad*.

INICIO DEL SOFTWARE EN COMPUTADORAS MAC (SOFTWARE U3MACKMLINK)

- 1 Conecte el cable de una computadora a la otra. El software detecta la conexión.
- 2 La aplicación U3MacKMLink se ejecuta automáticamente. Si U3MacKMLink no se ejecuta automáticamente, abra el icono del disco *Smartlink* en el escritorio de su Mac.



3 Haga doble clic en **U3MacKMLink.app** para instalarlo.

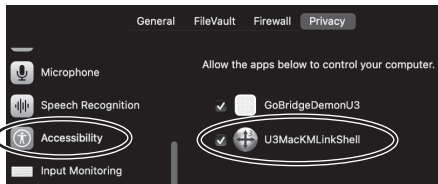
4 Si se abre una ventana:

A Haga clic en el botón **Abrir preferencias del sistema**.

B En la ventana de *Seguridad y Privacidad*, asegúrese de que la opción **Accesibilidad** esté seleccionada.

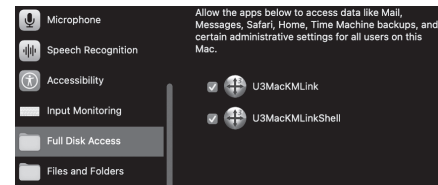
C Haga clic en **Hacer clic en el bloqueo para evitar más cambios**, introduzca su nombre de usuario y contraseña, y haga clic en **Desbloquear**.

D Asegúrese de que **U3MacKMLinkShell** esté seleccionado.



E En la ventana de *Seguridad y Privacidad*, haga clic en **Acceso total al disco**.

F Asegúrate de que **U3MacKMLink y U3MacKMLinkShell** estén seleccionados, luego cierre la ventana de *Seguridad y Privacidad*.



O

Si se abre un cuadro de diálogo de *Accesibilidad*:

A Haga clic en el botón **Preferencias del sistema** para abrir la ventana *Configuración de accesibilidad*, haga clic en el icono de bloqueo en la esquina inferior izquierda para desbloquear las preferencias del sistema y, a continuación, introduce el nombre de usuario y la contraseña de su computadora.

B Asegúrese de que la opción **U3MacKMLink** esté marcada. Si la versión anterior del *U3MacKMLink* está marcada, desmarque y vuelva a marcarla.

C Asegúrese de que **U3MacKMLinkShell** esté seleccionado, luego cierre la ventana de *Seguridad y Privacidad*.

D En la *Seguridad y Privacidad*, haga clic en **Acceso total al disco**.

E Si la versión anterior del *U3MacKMLink* y *U3MacKMLinkShell* están marcadas, desmárquelas y vuelva a marcarlas y cierre la ventana de *Seguridad y Privacidad*.

TRANSFERENCIA DE ARCHIVOS ENTRE COMPUTADORAS

Cuando el software de ambas computadoras se haya abierto y la conexión se haya completado, aparece un icono de estado en la parte inferior derecha de la computadora. Un icono indica que se conectó con éxito y el otro indica que no se conectó.



Conectado



Falla de la conexión

Hay dos formas de transferir archivos con SmartDataLink:

• **Opción 1:** Arrastre el archivo que desea transferir de una computadora a otra. Aparece una barra de progreso mientras se transfiere el archivo.



O

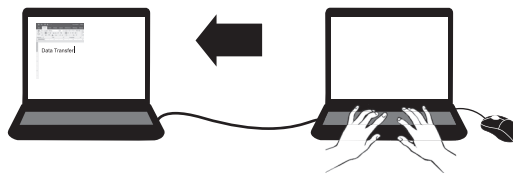
• **OPCIÓN 2:** Seleccione los archivos que desea transferir y utilice **Ctrl + C** (Comando-C) para copiarlos. Utilice **Ctrl + V** (Comando-V) para pegar los archivos.



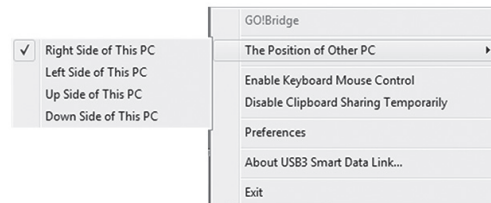
Nota: Si aparece un mensaje de error en su sistema Mac indicando que no se pueden escribir los archivos en la carpeta específica, escoja otra carpeta que no tenga restricciones para el usuario. Consulte la documentación suministrada con el equipo para obtener información sobre cómo modificar los permisos de escritura de una carpeta.

COMPARTIR EL RATÓN Y EL TECLADO

Este cable de transferencia admite dos computadoras que comparten el ratón y el teclado. Se puede usar un ratón para controlar otra computadora. Use ALT+S para cambiar el ratón entre los dos computadoras y para usar el teclado para escribir en la otra computadora.

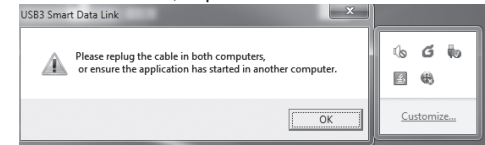


Puede configurar preferencias como la selección de la posición en la PC o activar o desactivar el control del teclado y el ratón.



LOCALIZACIÓN Y CORRECCIÓN DE FALLAS

Si la conexión no tiene éxito, desenchufe el cable y vuelva a conectarlo. Si el software no se abre automáticamente, se puede abrirlo manualmente.



AVISOS LEGALES

Declaración de la FCC

Este dispositivo satisface la parte 15 del reglamento FCC. Su utilización está sujeta a las siguientes dos condiciones: (1) este dispositivo no puede causar interferencia dañina y (2) este dispositivo debe aceptar cualquier interferencia recibida incluyendo interferencias que puedan causar una operación no deseada.

Advertencia de la FCC

Cualquier cambio o modificación que no esté aprobado expresamente por la parte responsable por el cumplimiento puede anular la autoridad del usuario para operar el equipo.

Nota: Este equipo ha sido sometido a pruebas y se ha determinado que satisface los límites establecidos para clasificarlo como dispositivo digital de Clase B de acuerdo con la Parte 15 del reglamento FCC. Estos límites están diseñados para proporcionar una protección razonable contra interferencias dañinas en un ambiente residencial. Este equipo genera, usa y puede emitir energía de radiofrecuencia, y si no se instala y usa de acuerdo con las instrucciones, puede causar interferencias perjudiciales a las comunicaciones de radio. Sin embargo, no se garantiza que no ocurrirá interferencia en una instalación particular. Si el equipo causa interferencias perjudiciales en la recepción de la señal de radio o televisión, lo cual puede comprobarse encendiéndolo y apagándolo alternativamente, se recomienda al usuario corregir la interferencia por uno de los siguientes procedimientos:

- Cambie la orientación o la ubicación de la antena receptora.
- Aumente la distancia entre el dispositivo y el receptor.

- Conecte el equipo a un tomacorriente de un circuito distinto de aquel al que está conectado el receptor.
- Solicite consejo al distribuidor o a un técnico experto en radio y televisión para obtener ayuda.

Notificación canadiense

Norma canadiense ICES-3 (B)/NMB-3 (B)

GARANTÍA LIMITADA DE UN AÑO

Para los detalles sobre la garantía, visite www.insigniaproducts.com.

COMUNÍQUESE CON INSIGNIA:

Para servicio al cliente, llame al 1-877-467-4289 (Estados Unidos y Canadá) o 01-800-926-3000 (México)

www.insigniaproducts.com

INSIGNIA es una marca comercial de Best Buy y sus compañías asociadas.

Distribuido por Best Buy Purchasing, LLC
7601 Penn Ave South, Richfield, MN 55423 U.S.A.

© 2021 Best Buy. Todos los derechos reservados.