

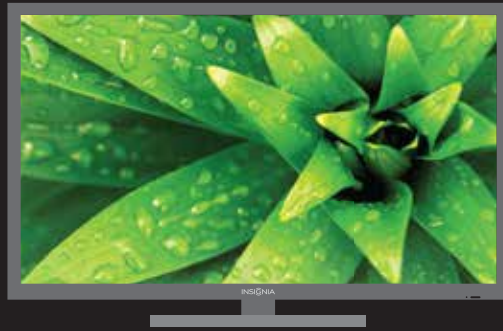
# INSIGNIA™

## GUIDE D'INSTALLATION RAPIDE

Téléviseur à DEL de 32 po  
NS-32D312NA15

### Merci

d'avoir acheté ce téléviseur Insignia de haute qualité. Nous espérons que vous apprécierez la qualité et la fiabilité de ce produit pendant plusieurs années.



### Roku Ready™

Ce téléviseur est certifié compatible avec le Roku Streaming Stick™. Transmet instantanément en continu plus de 1 000 chaînes de divertissement, dont Netflix, Hulu plus, Pandora, entre autres. Connecter le Streaming Stick (non inclus) au port MHL violet sur le téléviseur et en profiter.

### CONSULTEZ LE GUIDE DE L'UTILISATEUR EN LIGNE!

Nous sommes pour l'écologie, aussi une copie du *Guide de l'utilisateur* n'est pas livrée avec l'appareil, mais est disponible en ligne. Allez sur le site [www.insigniaproducts.com](http://www.insigniaproducts.com), puis cliquez sur **Support & Service** (Assistance et service). Saisissez le numéro de modèle dans le champ sous

**Manual, Firmware, Drivers & Product Information** (Guide, microprogramme, pilotes et renseignements sur le produit), puis cliquez sur ►.



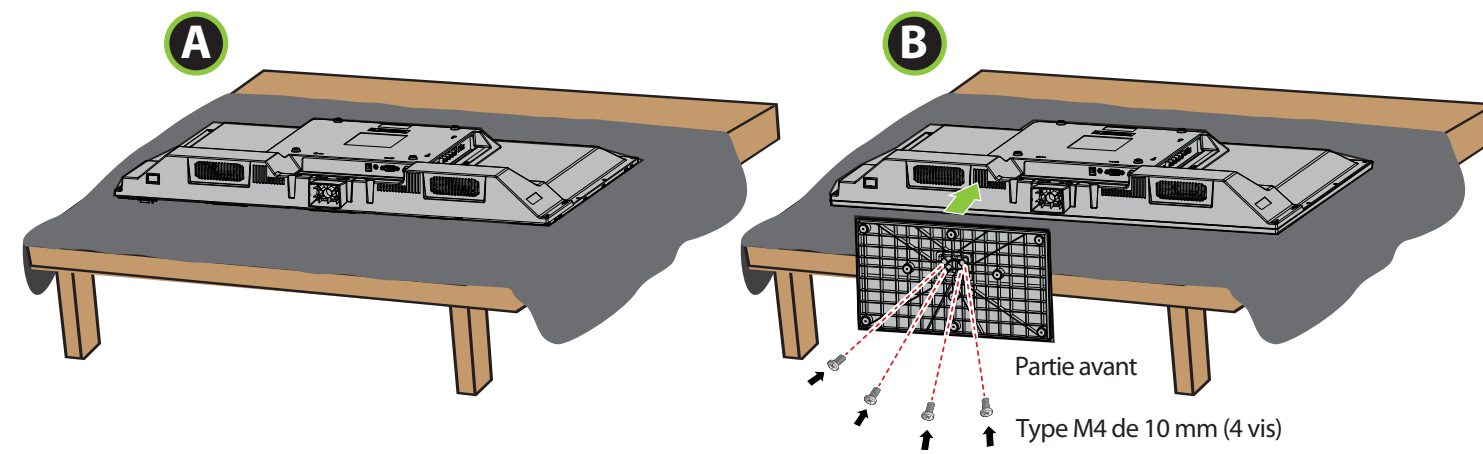
## 1 POUR COMMENCER

### Comment fixer le socle au téléviseur?

(pas pour le montage mural)

**Sont nécessaires :** un tournevis cruciforme et une surface souple pour y poser le téléviseur.

- A** Placer délicatement l'écran du téléviseur sur une surface propre et matelassée afin de protéger l'écran.
- B** Fixer le socle au téléviseur avec les quatre vis fournies.



- OU -

### Comment préparer le téléviseur pour un montage mural?

(ne pas utiliser avec un socle)

- A** Placer délicatement l'écran du téléviseur sur une surface propre et matelassée afin de protéger l'écran.
- B** Retirer les trois vis de fixation de l'axe du socle au téléviseur.
- C** Retirer l'axe du socle.
- D** Afin de monter le téléviseur correctement, consulter les instructions fournies avec le support de montage mural.

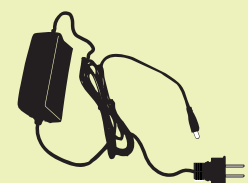


### ATTENTION!

Ne pas brancher le cordon d'alimentation, tant que les autres périphériques n'ont pas été connectés.

### Accessoires inclus

Adaptateur d'alimentation



Télécommande avec deux piles AAA



Socle du téléviseur



Vis M4 (longueur de 10 mm)  
(4 vis)

### Quels sont les câbles disponibles?

Ce téléviseur a plusieurs types de prises disponibles pour y connecter des périphériques. Pour une qualité vidéo optimale, il faut connecter le périphérique à la meilleure connexion disponible. Il est préférable d'utiliser les câbles fournis avec les périphériques.

QUALITÉ VIDÉO	TYPE DE PRISE	CONNECTEUR DE CÂBLE
<b>OPTIMALE</b>	Vidéo et audio HDMI	
<b>MEILLEURE</b>	Vidéo à composantes et audio analogique	
<b>BONNE</b>	Vidéo composite et audio analogique (AV)	
<b>BONNE</b>	Vidéo et audio coaxial	

**Remarque :** Il est également possible de connecter un périphérique DVI au téléviseur. Consulter le *Guide de l'utilisateur* en ligne pour toutes instructions sur les connexions.

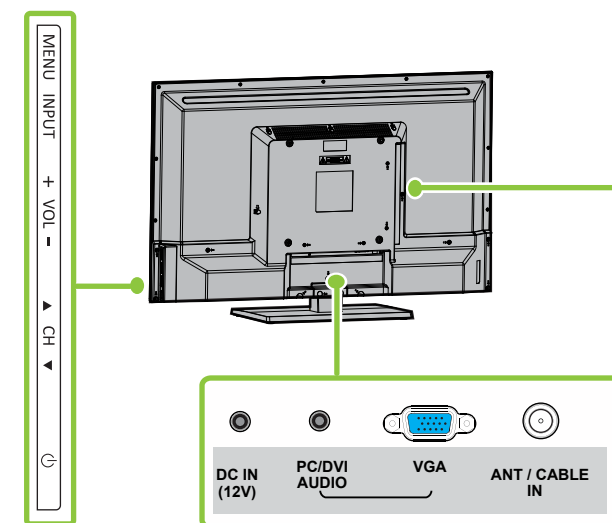
### Caractéristiques

Face avant



Capteur de télécommande  
Témoine de marche-arrêt

Panneau arrière

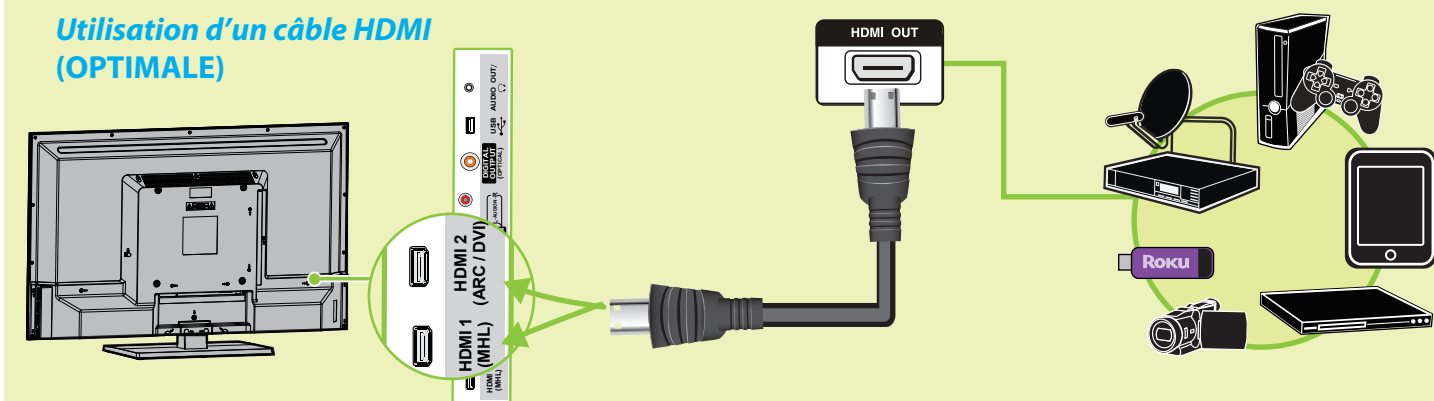


**Note :** Les illustrations ne représentent pas nécessairement le type de téléviseur de l'utilisateur.

## 2 ÉTABLISSEMENT DE CONNEXIONS

Comment regarder la télévision (récepteur câble ou satellite) ou connecter un périphérique tel qu'un lecteur DVD ou Blu-ray, une console de jeux ou un caméscope?

### Utilisation d'un câble HDMI (OPTIMALE)

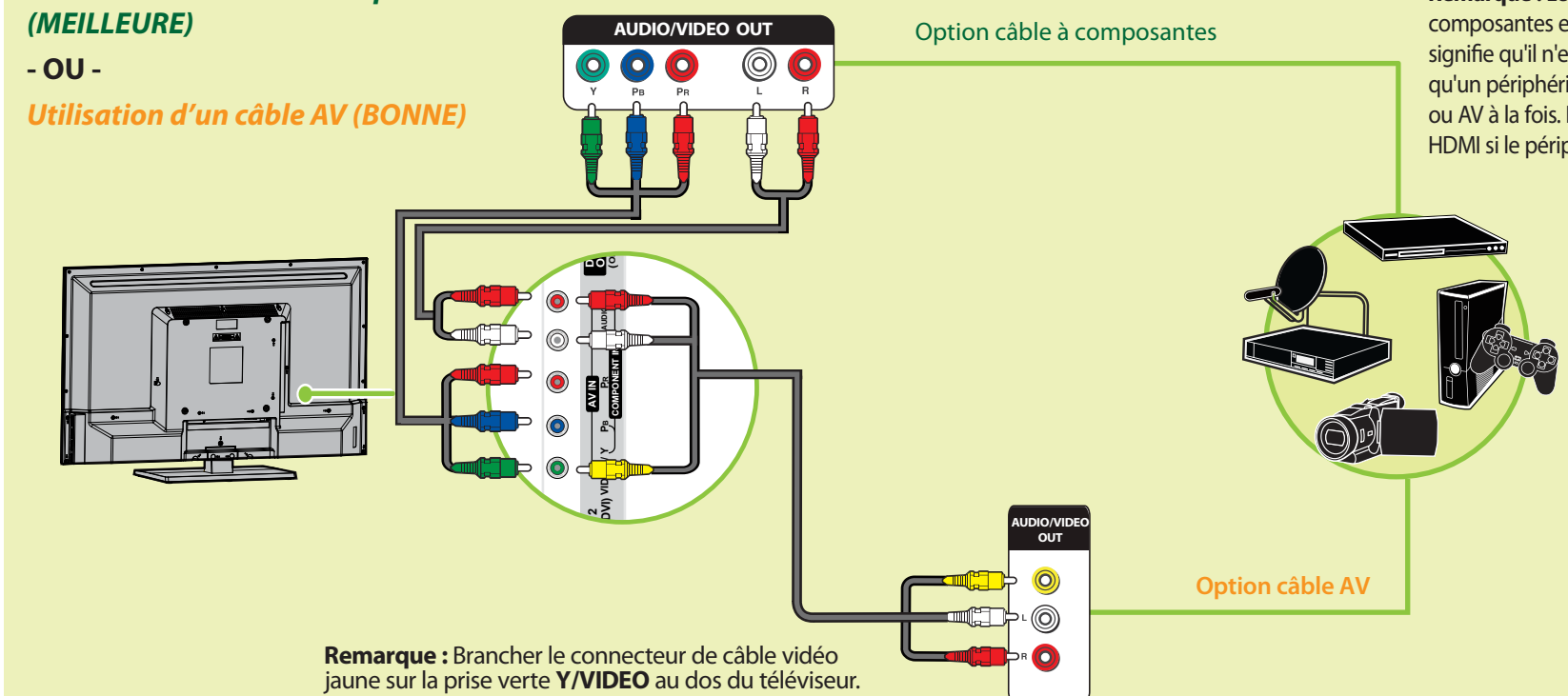


**Prises polyvalentes :** il est possible de brancher n'importe quel périphérique qui utilise HDMI sur n'importe quelle prise HDMI. Toutefois, certains périphériques doivent être connectés à la prise **ARC/DVI** ou **MHL**. Consulter les instructions qui accompagnent le périphérique ARC, compatible MHL ou Roku Streaming Stick™ pour des informations supplémentaires.

### Utilisation de câbles à composantes (MEILLEURE)

- OU -

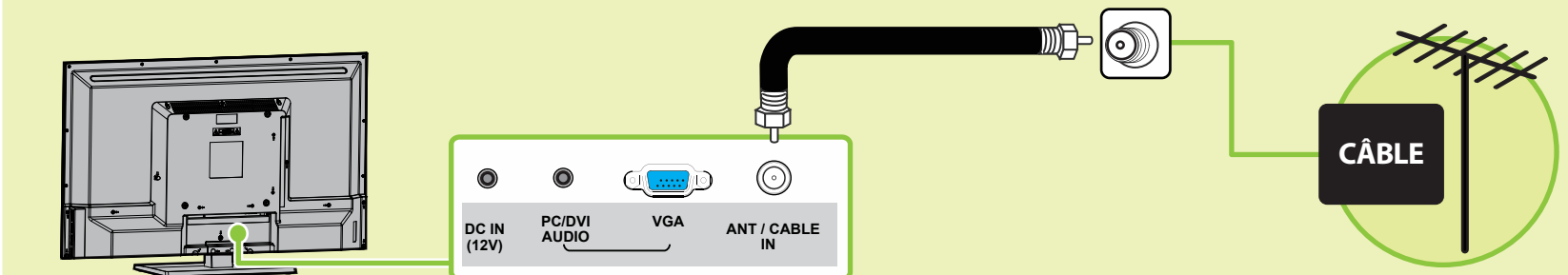
### Utilisation d'un câble AV (BONNE)



**Remarque :** Brancher le connecteur de câble vidéo jaune sur la prise verte **Y/VIDEO** au dos du téléviseur.

**Remarque :** Les prises vidéo à composantes et AV sont partagées. Cela signifie qu'il n'est possible de connecter qu'un périphérique vidéo à composantes ou AV à la fois. Il est suggéré d'utiliser HDMI si le périphérique utilisé le permet.

### Comment connecter le téléviseur à une antenne ou à une prise câble murale?



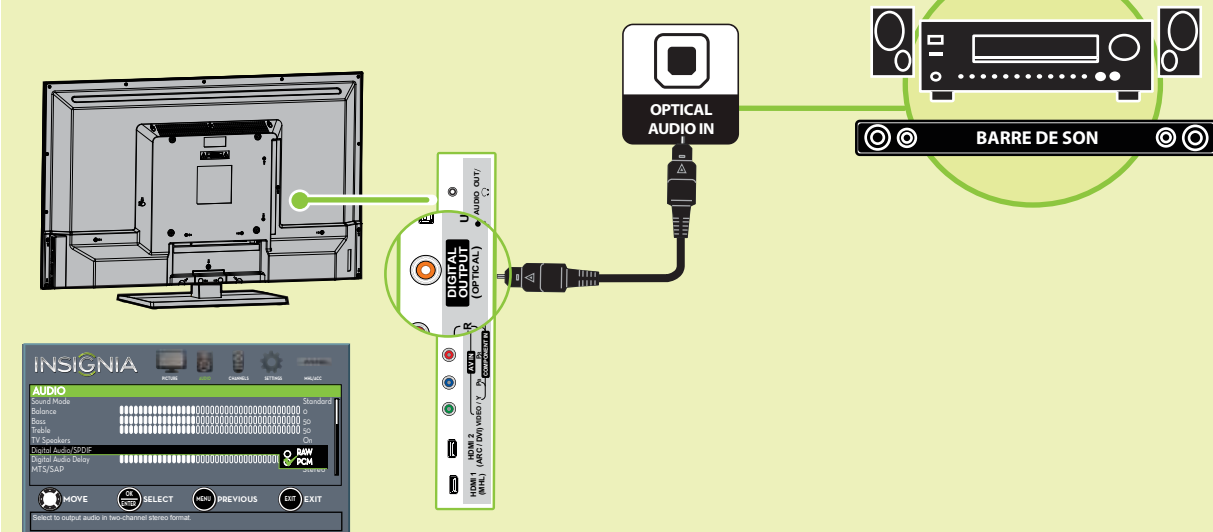
VERSO



### 3 CONNEXION DE PÉRIPHÉRIQUES AUDIO

#### Comment connecter le téléviseur à des haut-parleurs externes?

##### Utilisation de l'audio numérique

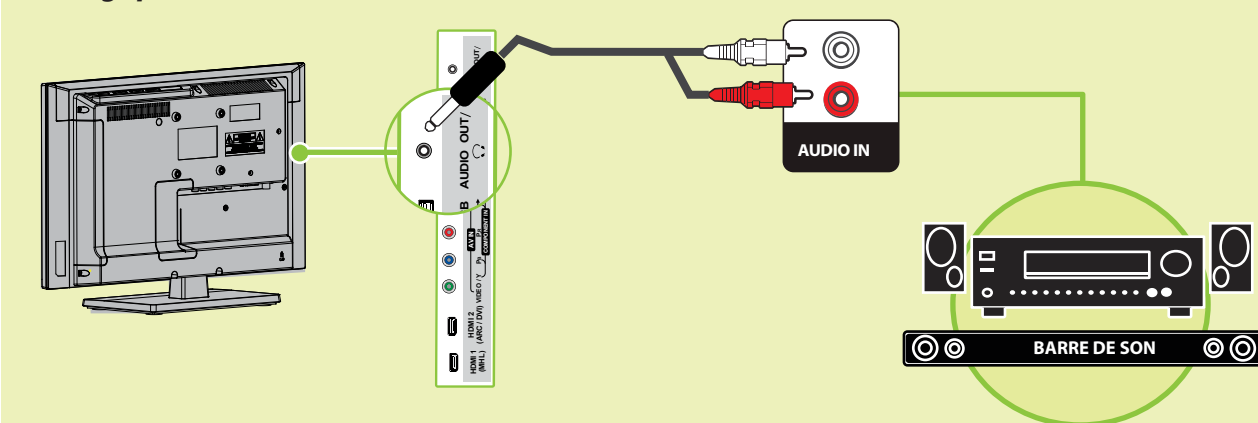


Sur le téléviseur, régler l'option **Digital Audio/SPDIF** (Audio numérique/SPDIF) dans le menu **AUDIO** sur **PCM**.

**Remarque :** Voir la documentation des haut-parleurs pour plus d'information.

- OU -

##### Utilisation de l'audio analogique



**Remarque :** Voir la documentation des haut-parleurs pour plus d'information.

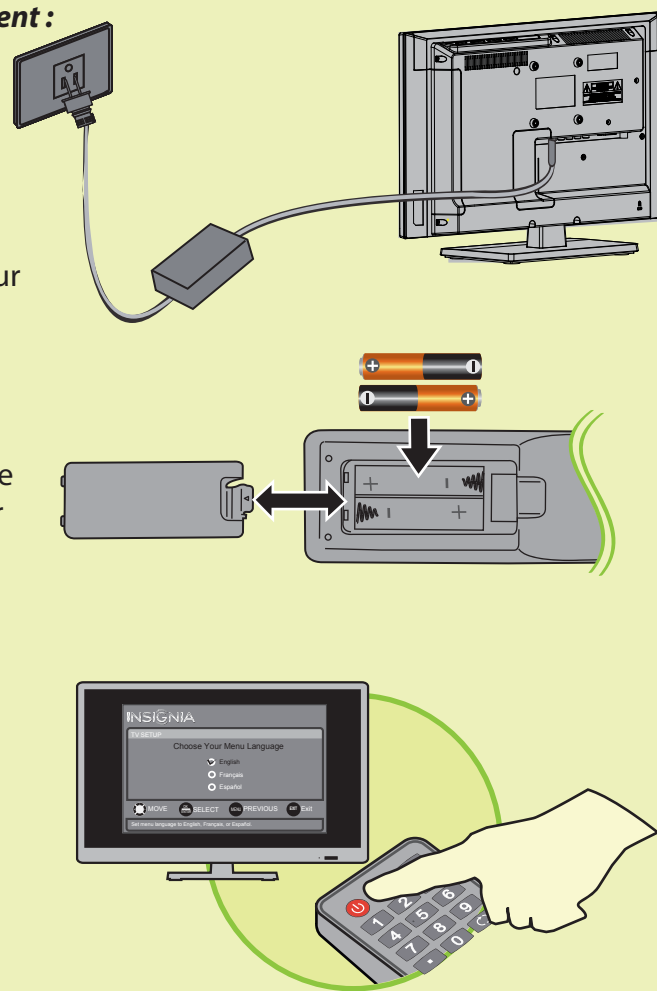
### 4 MISE SOUS TENSION DU TÉLÉVISEUR

#### Quand faut-il mettre le téléviseur sous tension?

Le meilleur moment pour mettre le téléviseur sous tension, c'est quand le socle est fixé ou que le téléviseur a été monté sur le mur et que tous les périphériques sont connectés.

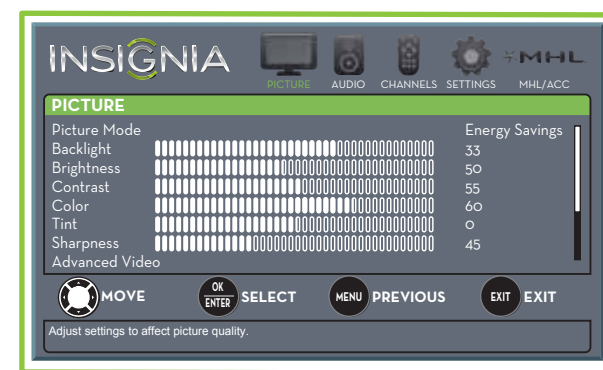
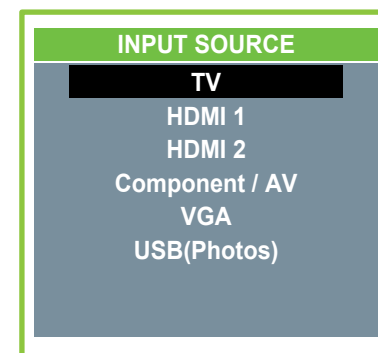
##### Quand le téléviseur est dans son emplacement :

- 1 Connecter l'adaptateur c.a. à la prise d'entrée c.c. (DC IN) de 12 V située au dos du téléviseur.
- 2 Brancher l'autre extrémité de l'adaptateur d'alimentation sur une prise secteur.
- 3 Installer les piles de la télécommande. Retirer le couvercle de la télécommande et installer les piles, en faisant coïncider les symboles (+) et (-).
- 4 Appuyer sur la touche (marche-arrêt) de la télécommande.
- 5 Suivre les instructions à l'écran.



#### Fonctionnement de la télécommande

Roku Ready<sup>MD</sup> signifie qu'il est possible d'utiliser la télécommande Insignia pour commander le Streaming Stick sans avoir à utiliser une télécommande différente.



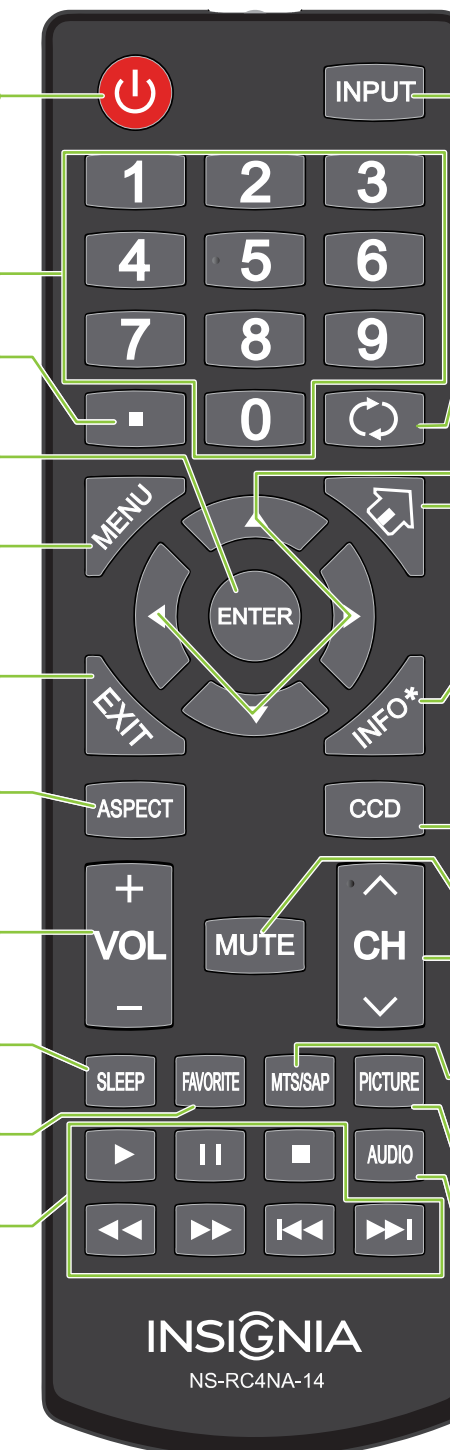
##### Quels sont les options de taille d'écran?

- NORMAL:** Le format d'image d'origine est préservé. Des barres noires s'affichent si le contenu n'est pas grand écran (16:9).
- ZOOM:** Agrandit l'image pour remplir l'écran. Les parties supérieures et inférieures de l'image sont recadrées.
- GRAND ÉCRAN :** Choisir cette option pour visionner du contenu enregistré dans un format d'image 16:9 (panoramique).
- CINÉMA:** Étire les bords de l'image, en gardant une image claire au centre.
- AUTOMATIQUE :** Permet le réglage automatique des paramètres de l'image en fonction de la taille d'écran et de la programmation télévisée. Sélectionner cette option en cas d'incertitude sur le format d'image à utiliser. **Remarque :** La fonction automatique (Auto) est seulement disponible quand l'option format d'image automatique (Auto Aspect Ratio) dans le menu des canaux (Channels) est activée (On).

#### Utilisation d'une télécommande universelle existante. Comment apporter des modifications pour commander le téléviseur?

Si l'utilisateur dispose déjà d'une télécommande universelle qu'il veut programmer pour fonctionner avec ce téléviseur, en lieu et place de la télécommande Insignia fournie, voir le tableau des codes les plus courants.

CODES DES TÉLÉVISEURS POUR TÉLÉCOMMANDE UNIVERSELLE	
DÉCODEUR CÂBLE, RÉCEPTEUR SATELLITE OU AUTRE TYPE DE RÉCEPTEUR DE TÉLÉVISION	
<b>Cablevision</b>	068, 069, 078, 096, 100, 164, 168, 229, 026
<b>Charter</b>	2002, 1204, 1423, 1517, 0171, 1963, 0463, 1463, 0842, 1326, 167, 415, 424, 450, 456, 461, 507, 523, 567, 577, 586
<b>Comcast</b>	10171, 11204, 11326, 11463, 11517, 11641, 11780, 11785, 11892, 11963, 12002
<b>Cox</b>	1326, 1463
<b>Direct TV</b>	10171, 11204, 11326, 11517, 11564, 11641, 11963, 12002
<b>Dish Network</b>	720
<b>Time Warner</b>	400, 450, 461, 456, 10463, 1463, 0463
<b>Tivo</b>	0091
<b>Verizon</b>	0198, 0490
TÉLÉCOMMANDES UNIVERSELLES	
<b>One for All</b>	0054
<b>Philips</b>	0198, 0490
<b>RCA</b>	135
<b>Sony</b>	068, 069, 078, 096



**Marche-Arrêt**  
Pour mettre en marche et arrêter le téléviseur.

**Touches numériques**  
Pour saisir les numéros de canaux.

■  
Pour saisir un numéro de sous-canal numérique (par exemple 4.1)

**ENTRÉE**  
Pour confirmer les sélections ou modifications.

**MENU**  
Pour afficher le menu d'écran.

**QUITTER**  
Téléviseur : Pour fermer le menu d'écran.  
Roku : Pour fermer le menu ou les vidéos.

**FORMAT D'IMAGE**  
Pour modifier l'affichage de l'image sur l'écran.

**Volume**  
Pour modifier le volume.

**ARRÊT DIFFÉRÉ**  
Pour régler l'arrêt différé.

**FAVORIS**  
Pour afficher la liste des canaux favoris.

**Commandes multimédias**  
INlink : pour contrôler les périphériques HDMI-CEC connectés au téléviseur.  
USB : pour contrôler le diaporama.  
Roku : pour contrôler le film ou l'émission en cours.

**ENTRÉE**  
Pour accéder à la liste des **SOURCES D'ENTRÉE**.

**Rappel**  
Pour revenir au canal précédent.

**Flèches**  
Téléviseur : pour se déplacer dans les menus d'écran.  
Roku Streaming Stick : pour se déplacer dans les écrans Roku.

**Accueil**  
Ouvre le menu d'accueil du périphérique MHL quand un périphérique MHL est connecté.  
Roku : pour accéder à un Roku Streaming Stick.

**INFO\***  
Téléviseur : pour ouvrir la bannière d'informations sur l'état du téléviseur.  
Roku : permet d'accéder aux options Roku spéciales quand un Roku Streaming Stick est branché.

**SOUS-TITRES CODÉS**  
Pour activer ou désactiver les sous-titres codés.

**SOURDINE**  
Pour mettre le son en sourdine.

**Canal**  
Pour modifier le canal du téléviseur.

**MTS/SAP**  
Télévision analogique : pour parcourir les modes audio mono, stéréo et trame sonore secondaire (SAP) pour les programmes analogiques.  
Télévision numérique : permet de sélectionner la langue audio du canal actuel.

**IMAGE**  
Permet de sélectionner le mode vidéo.

**AUDIO**  
Permet de sélectionner le mode audio.

INSIGNIA

#### Garantie limitée d'un an

Allez sur le site [www.insigniaproducts.com](http://www.insigniaproducts.com) pour plus de détails.

#### Pour toute aide supplémentaire

Consultez le *Guide de l'utilisateur* en ligne! Ce guide complet inclut toutes les informations nécessaires, depuis les étapes de base aux fonctionnalités avancées. Le Guide de l'utilisateur n'est pas livré avec l'appareil mais est disponible en ligne. Allez sur le site [www.insigniaproducts.com](http://www.insigniaproducts.com), puis cliquez sur **Support & Service** (Assistance et service). Saisissez le numéro de modèle dans le champ sous **Manual, Firmware, Drivers & Product Information** (Guide, microprogramme, pilotes et renseignements sur le produit), puis cliquez sur ►.

Allez sur notre forum en ligne sur le site <http://community.insigniaproducts.com/> pour toutes informations utiles de la part des autres propriétaires de téléviseurs Insignia.

#### Nous sommes à votre disposition

[www.insigniaproducts.com](http://www.insigniaproducts.com)  
Pour le service à la clientèle, appelez le : **877-467-4289** (marchés américain et canadien)

INSIGNIA est une marque de commerce de Best Buy Enterprise Services, Inc.  
Déposée dans certains pays.  
Distribuée par Best Buy Purchasing, LLC  
7601 Penn Av. South, Richfield, MN 55423 É.-U.  
© 2014 Best Buy. Tous droits réservés.  
Fabriqué en Chine



Pour une liste mise à jour des codes pour d'autres fournisseurs de télévision câblée et les marques de télécommandes universelles, numériser ce **code QR** ou aller sur le site [www.insigniaproducts.com/remotecodes](http://www.insigniaproducts.com/remotecodes)