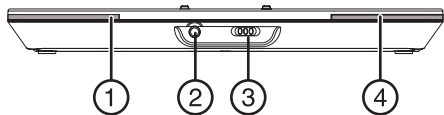


Contenu du carton

- Chargeur de batterie par induction
- Blocs-batteries (2)
- Adaptateur c.a.
- Guide d'installation rapide

Caractéristiques

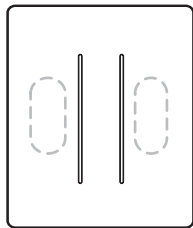
Base de charge de batterie par induction (avant)



N°	Description
1	Témoin de charge
2	Prise d'ENTRÉE c.c.

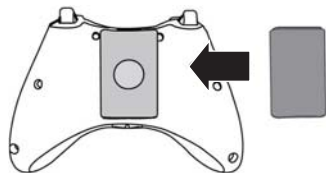
N°	Description
3	Commutateur Marche/Arrêt
4	Témoin de charge

Base de charge de batterie par induction (dessus)

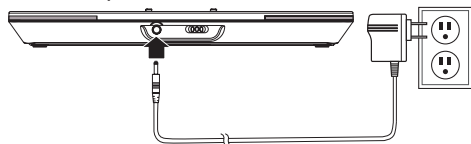


Installation du bloc-batterie

- 1 Retirer le couvercle du compartiment de la batterie de la manette.
- 2 Installer le bloc-batterie dans la manette.



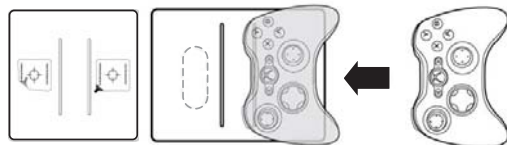
- 3 Brancher l'adaptateur c.a. sur la prise d'entrée c.c. du chargeur et sur une prise secteur.



Fonctionnement du chargeur

Important : le bloc-batterie doit être complètement chargé avant sa première utilisation. Compter environ quatre heures pour la première charge.

- 1 Mettre le chargeur sous tension.
- 2 Localiser l'autocollant sur le dessus du chargeur, puis placer la manette sur le chargeur. Pour un résultat optimal, centrer le bloc-batterie à l'emplacement indiqué par l'autocollant.



La charge commence dès que le chargeur détecte un bloc-batterie, la barre lumineuse s'allume alors en rouge. Quand la charge est terminée, la barre lumineuse s'allume en vert.

Remarques au sujet de la batterie :

- Les batteries rechargeables n'atteignent leur capacité de charge maximale qu'après avoir été chargées et déchargées plusieurs fois.
- La batterie a une durée d'utilisation limitée, aussi la durée de jeu sera réduite après plusieurs cycles de charge.
- Ne pas mettre la batterie en court-circuit ou la mettre dans un feu.
- Les batteries inutilisables doivent être mises au rebut comme des déchets dangereux. Ne pas jeter les batteries avec les déchets domestiques.

Instructions de sécurité importantes

- 1) Lire ces instructions.
- 2) Conserver ces instructions.
- 3) Respecter tous les avertissements.
- 4) Observer toutes les instructions.
- 5) Ne pas utiliser cet équipement près de l'eau.
- 6) Nettoyer uniquement avec un chiffon sec.
- 7) Installer l'appareil à l'écart de sources de chaleur, telles que radiateurs, bouches de chaleur, fours ou autres appareils (y compris les amplificateurs) qui produisent de la chaleur.
- 8) Ne pas chercher à modifier le dispositif de sécurité de la prise polarisée. Une prise polarisée comporte deux plots, un plus large que l'autre. Le plot le plus large a été prévu pour la sécurité de l'utilisateur. Si la prise fournie ne rentre pas dans la prise secteur, faire appel à un électricien pour qu'il remplace cette dernière qui est obsolète.
- 9) Protéger le cordon d'alimentation afin d'éviter qu'on ne marche dessus ou qu'il ne soit pincé, en particulier au niveau des prises secteur, plaques multiprises et à l'endroit où il est rattaché à l'appareil.
- 10) N'utiliser que des périphériques et des accessoires spécifiés par le fabricant.
- 11) Débrancher l'appareil lors d'orages ou quand il n'est pas utilisé pendant une période prolongée.
- 12) Toutes les réparations doivent être réalisées par un personnel qualifié. Faire réparer l'appareil s'il a été endommagé, qu'il s'agisse du cordon d'alimentation ou de la prise qui seraient détériorés, de liquide entré dans l'appareil ou d'objets qui seraient tombés dessus, d'une exposition à la pluie ou à l'eau, d'un fonctionnement anormal ou d'une chute éventuelle.

Ondes électromagnétiques

Ce produit utilise le principe d'induction magnétique pour charger. Aussi, il peut générer des ondes électromagnétiques. Les ondes électromagnétiques peuvent interférer avec les équipements électroniques ou les dispositifs à usage médical (les stimulateurs cardiaques par exemple), ce qui peut être source de fonctionnements défectueux et de blessures potentielles.

- En cas d'utilisation d'un simulateur cardiaque ou d'un autre dispositif à usage médical, consulter un médecin ou le fabricant du dispositif à usage médical avant d'utiliser ce chargeur de batterie par induction.
- Lors de l'utilisation du chargeur, le placer à 23 cm (9 po) au moins d'un simulateur cardiaque ou de tout autre dispositif à usage médical.
- Ne pas utiliser le chargeur dans les endroits suivants :
 - Zones dans lesquelles l'utilisation de dispositifs sans fil est interdite, comme dans les avions ou les hôpitaux. Observer la réglementation de l'institution médicale lors de l'utilisation du chargeur de batterie par induction dans ses locaux.
 - Endroits à forte densité de personnes.
 - Endroits proche d'une alarme-incendie, de porte automatiques ou d'autres types d'équipement automatisé.

Avertissements relatifs au bloc-batterie

Ne pas manipuler un bloc-batterie endommagé ou qui fuit. Le contact avec le matériau peut être source de blessures ou de brûlures pour les yeux ou la peau. Même si une substance étrangère n'est pas immédiatement visible, les modifications chimiques du matériau peuvent être source de blessures se produisant ultérieurement. En cas de contact avec le matériau d'un bloc-batterie qui fuit, effectuer ce qui suit :

- Si le matériau pénètre dans les yeux, ne pas frotter. Rincer immédiatement les yeux avec de l'eau propre et consulter un médecin.
- Si le matériau entre en contact avec la peau ou les vêtements, rincer immédiatement la partie touchée avec de l'eau propre. Consulter un médecin si une inflammation ou une douleur se produit.
- Manipuler le bloc-batterie délicatement. Le bloc-batterie peut exploser ou être source de danger d'incendie ou de brûlures par les produits chimiques s'il n'est pas manipulé délicatement.

- Ne pas mettre que le bloc-batterie en contact avec le feu ni le soumettre à des températures extrêmes telles que la lumière solaire directe, dans un véhicule exposé au soleil ou à proximité d'une source de chaleur.
- Ne pas mettre le bloc-batterie en court-circuit.
- Ne pas démonter ou modifier le bloc-batterie.
- Éviter d'endommager le bloc-batterie. Ne pas transporter le bloc-batterie avec des objets métalliques tels que des pièces de monnaie ou des clés. S'il est endommagé, cesser de l'utiliser.
- Ne pas jeter ou laisser tomber le bloc-batterie, ni le soumettre à des chocs physiques importants.
- Ne pas poser d'objets lourds ou faire pression sur le bloc-batterie.
- Ne pas mettre le bloc-batterie au contact de liquides. S'il est mouillé, cesser de l'utiliser jusqu'à ce qu'il soit complètement sec.
- Tenir le bloc-batterie hors de portée des jeunes enfants.
- Si la manette Xbox 360MC n'est pas utilisée pendant une période prolongée, retirer le bloc-batterie et le ranger dans un endroit frais et sec hors de portée des enfants.
- N'utiliser que l'adaptateur c.a. recommandé pour charger le bloc-batterie.

Avis juridiques

FCC Parte 15

Cet appareil est conforme à l'article 15 du règlement de la FCC. Son utilisation est soumise aux deux conditions suivantes : (1) cet appareil ne doit pas provoquer d'interférences préjudiciables, et (2) il doit accepter toute interférence reçue, y compris celles risquant d'engendrer un fonctionnement indésirable.

Cet équipement a été mis à l'essai et déclaré conforme aux limites prévues pour un appareil numérique de classe B, définies dans la section 15 du règlement de la FCC. Ces limites ont été établies pour fournir une protection raisonnable contre les interférences préjudiciables lors d'une installation résidentielle. Cet équipement génère, utilise et diffuse des ondes radio et, s'il n'est pas installé et utilisé conformément aux instructions dont il fait l'objet, il peut provoquer des interférences

préjudiciables aux communications radio. Cependant, il n'est pas possible de garantir qu'aucune interférence ne se produira pour une installation particulière. Si cet équipement produit des interférences importantes lors de réceptions radio ou télévisées, qui peuvent être détectées en éteignant puis en rallumant l'appareil, essayer de corriger l'interférence au moyen de l'une ou de plusieurs des mesures suivantes :

- réorienter ou déplacer l'antenne réceptrice;
- augmenter la distance entre l'équipement et le récepteur;
- brancher l'équipement sur la prise électrique d'un circuit différent de celui auquel le récepteur est relié;
- contacter le revendeur ou un technicien radio/télévision qualifié pour toute assistance.

Avertissement de la FCC

Tous changements ou modifications qui ne seraient pas expressément approuvés par les responsables de l'application des règles FCC pourraient rendre nul le droit de l'utilisateur d'utiliser cet équipement.

Déclaration NMB-003 du Canada

Cet appareil numérique de la classe B est conforme à la norme NMB-003 du Canada.

Garantie limitée de 90 jours

Aller sur le site www.rocketfishproducts.com pour toute information complémentaire.

© 2009 Best Buy Enterprise Services, Inc.

Tous droits réservés. ROCKETFISH est une marque de commerce de Best Buy Enterprise Services, Inc. déposée dans certains pays. Tous les autres produits et noms de marques sont des marques de commerce appartenant à leurs propriétaires respectifs.