



GUIDE D'INSTALLATION RAPIDE

Haut-parleurs à changement de couleur pour ordinateur avec Bluetooth

NS-2810BT / NS-2810BT-C

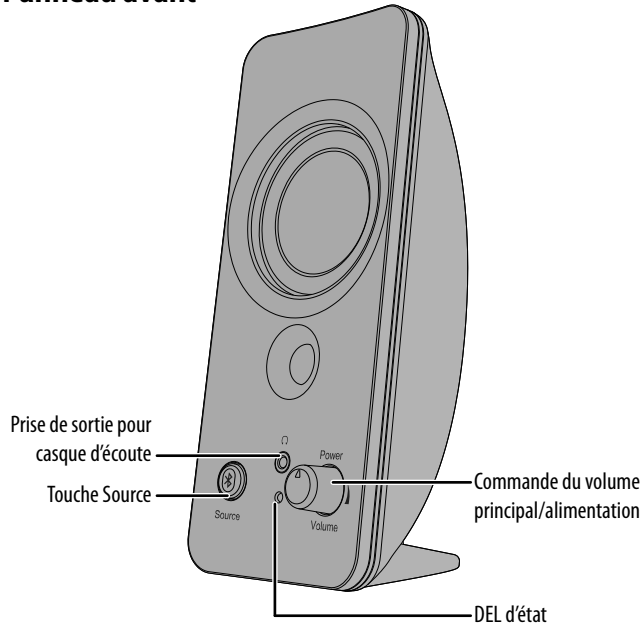
CONTENU DE L'EMBALLAGE

- 2 haut-parleurs stéréo
- Adaptateur c.a. (100 à 240 V)
- Câble audio de 3,5 mm à 3,5 mm de 1,52 m (5 pi)
- Guide d'installation rapide

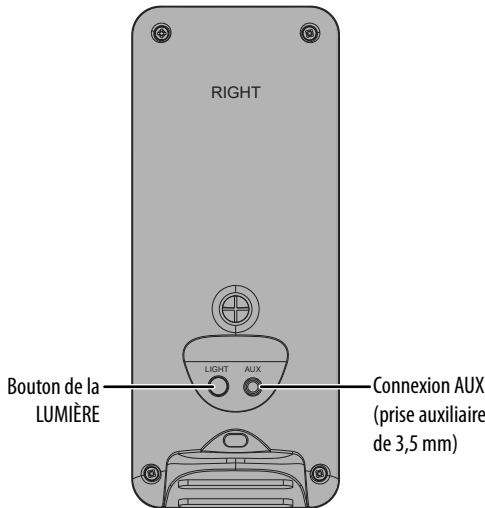
CARACTÉRISTIQUES

- Les huit modes de couleur (bleu, vert, rouge, violet, jaune, bleu clair, répétition de six couleurs et arrêt) permettent de créer une ambiance
- La puissance de 5 W RMS (2,5 W par canal) produit un son de haute qualité
- La connectivité Bluetooth diffuse sans fil l'audio à partir de vos appareils compatibles Bluetooth
- La prise de 3,5 mm permet de se connecter à d'autres sources sonores externes
- La prise pour casque d'écoute offre une option de connexion facile pour l'écoute privée

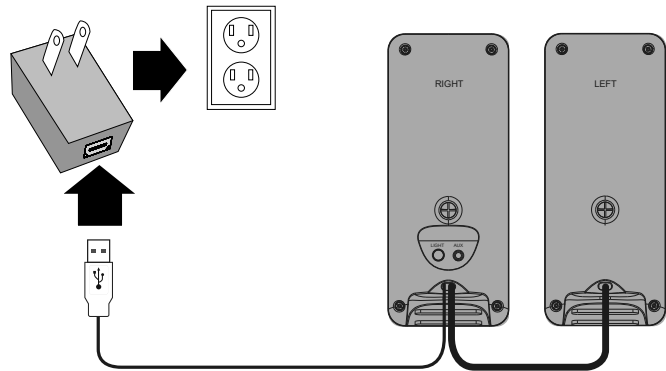
Panneau avant



Vue arrière



CONNEXION DE L'ALIMENTATION



- Brancher le câble USB des haut-parleurs dans l'adaptateur secteur c.a., puis brancher l'adaptateur sur une prise électrique.

MISE SOUS TENSION ET ARRÊT DES HAUT-PARLEURS

- Tourner le bouton dans le sens horaire pour allumer les haut-parleurs et régler le volume. Tourner dans le sens antihoraire pour éteindre les haut-parleurs.

CONNEXION AVEC BLUETOOTH

- 1 Vérifier que le périphérique Bluetooth est sous tension et à une distance maximale de 10 m (33 pi).
- 2 Mettre les haut-parleurs sous tension. Le témoin d'état de la DEL clignote en bleu pour indiquer qu'ils sont en mode de jumelage. Si le témoin d'état de la DEL est rouge, appuyer une fois sur la touche **Source** pour passer en mode Bluetooth.
- 3 Allumer le périphérique Bluetooth et activer Bluetooth. Mettre le périphérique en mode de jumelage, puis sélectionner **Insignia NS-2810BT**. Consulter les instructions qui accompagnent le périphérique Bluetooth pour des informations sur la façon d'entrer en mode jumelage.
- 4 En cas de demande d'un mot de passe, saisir **0000**. Quand le jumelage est terminé, le témoin à DEL s'allume en bleu fixe.

DEL D'ÉTAT

DEL D'ÉTAT	DESCRIPTION
Clignote en bleu	Les haut-parleurs sont en mode de jumelage.
Bleu fixe	Les haut-parleurs sont appariés.
Rouge fixe	Mode auxiliaire (AUX)

RECONNEXION AVEC UN APPAREIL PRÉCÉDENT

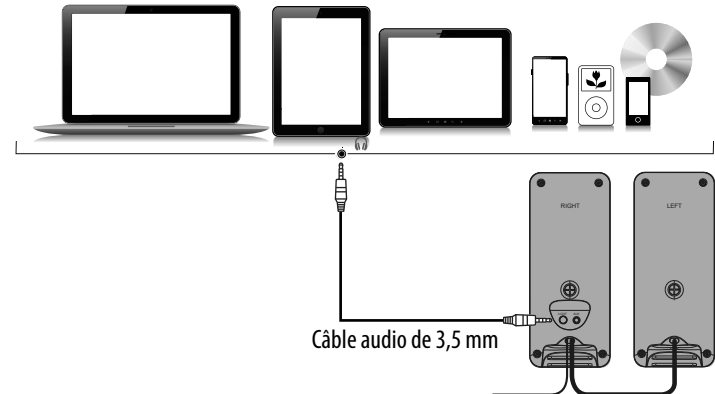
- Vérifier que le dernier périphérique Bluetooth jumelé est proche des haut-parleurs.
- Quand le haut-parleur est allumé, il recherche automatiquement et tente de se connecter au dernier périphérique jumelé.

FORCER LE JUMELAGE ET LA CONNEXION À UN NOUVEL APPAREIL

- Si les haut-parleurs ont été jumelés à un appareil et qu'il est souhaité de les jumeler à un autre appareil, appuyer sur la touche **Source** pendant trois secondes jusqu'à ce que le témoin à DEL bleu commence à clignoter. Rechercher **Insignia NS-2810BT** dans la liste Bluetooth du nouvel appareil, puis appuyer sur celui-ci pour le jumeler et le connecter.

UTILISATION D'UNE CONNEXION CÂBLÉE

- 1 Connecter une source sonore externe, tel qu'un lecteur MP3, en branchant le câble audio inclus sur la prise d'entrée auxiliaire (**AUX**) au dos du haut-parleur de commande et la source sonore.



- 2 Appuyer plusieurs fois sur la touche **Source** pour sélectionner le mode AUX. La DEL d'état s'allume en rouge.

ÉCOUTER DE LA MUSIQUE

- 1 Mettre les haut-parleurs sous tension, puis connecter au périphérique.
- 2 Appuyer sur **Source** pour sélectionner une connexion Bluetooth ou câblée (AUX). La DEL d'état s'allume en bleu pour Bluetooth ou en rouge pour AUX.
- 3 Commencer la lecture sur le périphérique source.
- 4 Tourner la commande du **Volume** pour régler celui-ci.

MOTIF DE COULEUR CLAIRE

- Appuyer sur la touche **LIGHT** à plusieurs reprises pour sélectionner une couleur pour l'éclairage à DEL. Le réglage de la couleur se fait suivant ce qui suit :
- Bleu -> Vert -> Rouge -> Violet -> Jaune -> Bleu clair -> Répétition de six couleurs -> Lumières éteintes
- Appuyer sur la touche **LIGHT** pendant trois secondes pour réduire l'éclairage à DEL de 50 %.
- Appuyer de nouveau sur cette touche pendant trois secondes pour revenir à l'éclairage pour une luminosité maximale.

PROBLÈMES ET SOLUTIONS

PROBLÈME	SOLUTION
Pas d'alimentation	• Vérifier que les haut-parleurs sont branchés. • Vérifier que les haut-parleurs sont allumés.
Pas de son ou volume faible	• Vérifier que le périphérique Bluetooth est sous tension, que Bluetooth est activé et qu'Insignia NS-2810BT est sélectionné. • Augmenter le volume sur les haut-parleurs. • Augmenter le volume sur le périphérique Bluetooth. • Vérifier que le périphérique Bluetooth n'est pas mis en sourdine. • Vérifier que les haut-parleurs ne sont pas jumelés avec un autre périphérique Bluetooth. • Vérifier que le périphérique Bluetooth n'est pas couplé avec un autre périphérique Bluetooth.
Impossible d'établir une connexion Bluetooth.	• Diminuer la distance entre les haut-parleurs Bluetooth et le périphérique Bluetooth. • Éteindre puis rallumer les périphériques. Jumeler de nouveau les haut-parleurs et le périphérique Bluetooth. • Vérifier que les haut-parleurs ne sont pas jumelés avec un autre périphérique Bluetooth. • Vérifier que les haut-parleurs et le périphérique Bluetooth sont tous les deux en mode de jumelage. • Vérifier que le périphérique Bluetooth prend en charge Bluetooth v4.0 ou inférieur. • Vérifier que le périphérique Bluetooth n'est pas connecté à un autre appareil. • Vérifier d'avoir bien sélectionné Insignia NS-2810BT sur le périphérique Bluetooth. • Si un mot de passe est requis, saisir « 0000 ».
Le périphérique Bluetooth se découple continuellement	• Diminuer la distance entre les haut-parleurs et le périphérique Bluetooth. • Si la batterie du périphérique Bluetooth est trop faible, la recharger.
« Insignia NS-2810BT » ne s'affiche pas sur le périphérique Bluetooth.	• Diminuer la distance entre les haut-parleurs et le périphérique Bluetooth. • Mettre le haut-parleur en mode jumelage, puis actualiser la liste des périphériques Bluetooth. Pour plus d'informations, se reporter à la documentation livrée avec le périphérique Bluetooth.

PROBLÈME	SOLUTION
Le son est déformé	• Régler la commande du volume principal à un niveau équivalent à la moitié ou au quart. • Régler les paramètres du volume sur le périphérique de sortie (ordinateur ou source audio portative). • Vérifier que toutes les connexions sont correctes et bien fixées.
Le son n'est émis que par un haut-parleur	• Si les haut-parleurs sont connectés à un ordinateur, régler les niveaux audio de l'ordinateur pour équilibrer le son en provenance des haut-parleurs. • Vérifier que toutes les connexions sont correctes et bien fixées.
Le haut-parleur peut-il se connecter à un téléviseur, un moniteur, une barre de son ou un lecteur DVD?	Oui, si le périphérique a Bluetooth ou une connexion AUX.
Le haut-parleur peut-il être connecté à plus d'un périphérique à la fois (3,5 mm ou Bluetooth)?	Oui. S'assurer d'avoir sélectionné la bonne source en appuyant sur le bouton source.
Les haut-parleurs fonctionnent-ils avec les produits domotiques intelligents?	Oui, les haut-parleurs sont compatibles avec tous les périphériques Bluetooth.

SPÉCIFICATIONS

Dimensions (HxLxP) : 203,2 × 165,1 × 88,9 mm
(8 × 6,5 × 3,5 pi)

Puissance : 5 W RMS au total, 2,5 W pour chaque haut-parleur
Portée : 10 m (32,8 pi)
Longueur du câble d'alimentation : 1,67 m (5.5 pi)

MESURES DE SÉCURITÉ

- 1 Lire, observer et ranger toutes les instructions et la documentation.
- 2 Ne pas utiliser cet appareil près de l'eau.
- 3 Nettoyer uniquement avec un chiffon sec.
- 4 Ne pas obstruer les ouvertures d'aération. Installer le produit conformément aux instructions du fabricant.
- 5 Installer l'appareil à l'écart de sources de chaleur, telles que radiateurs, bouches de chaleur, fours ou autres appareils (y compris les amplificateurs) qui produisent de la chaleur.
- 6 Ne pas chercher à modifier le dispositif de sécurité de la prise polarisée ou de type mise à la terre. Une prise polarisée comporte deux plots, un plus large que l'autre. Une prise de type mise à la terre est composée de deux plots et d'un troisième de mise à la terre. La lame large ou le troisième plot ont été prévus pour la sécurité de l'utilisateur. Si la prise fournie ne rentre pas dans la prise secteur, faire appel à un électricien pour qu'il remplace cette dernière qui est obsolète.
- 7 Protéger le câble d'alimentation afin d'éviter qu'on ne marche dessus ou qu'il ne soit pincé, en particulier au niveau des prises secteur, plaques multiprises et à l'endroit où il est raccordé à l'appareil.
- 8 N'utiliser que des périphériques et des accessoires spécifiés par le fabricant.
- 9 N'utiliser qu'avec le chariot, le socle, le trépied, le support ou la table spécifiés par le fabricant ou vendus avec le produit. Lorsqu'une table roulante est utilisée, déplacer l'ensemble appareil/table roulante avec précaution pour éviter les blessures provoquées par une éventuelle chute de l'appareil.
- 10 Débrancher l'appareil lors d'orages ou quand il n'est pas utilisé pendant une période prolongée.
- 11 Toutes les réparations doivent être réalisées par un personnel qualifié. Faire réparer l'appareil s'il a été endommagé, qu'il s'agisse du cordon d'alimentation ou de la prise qui seraient détériorés, de liquide entré dans l'appareil ou d'objets qui seraient tombés dessus, d'une exposition à la pluie ou à l'eau, d'un fonctionnement anormal ou d'une chute.
- 12 Conserver l'appareil dans un environnement bien ventilé. Ne pas installer cet appareil dans un espace dépourvu d'aération tel qu'une bibliothèque.
- 13 **ATTENTION** : Afin de réduire le risque d'incendie et de choc électrique, ne pas exposer cet appareil à la pluie, l'humidité, des éclaboussures ou à des gouttes d'eau et ne pas placer de récipients remplis de liquide, tels que des vases, sur l'appareil.
- 14 **ATTENTION** : La prise secteur correspond au dispositif de déconnexion. La prise doit rester constamment en état de fonctionner.
- 15 Cet appareil est un équipement de classe II.

AVERTISSEMENT : afin de réduire le risque d'incendie ou de choc électrique, ne pas exposer cet appareil à la pluie ou à l'humidité.



ATTENTION

RISQUE DE CHOC ÉLECTRIQUE
NE PAS OUVRIR



ATTENTION : L'utilisation de commandes et réglages ou l'exécution de procédures autres que ceux décrits dans ce manuel pourrait provoquer une exposition ou à un rayonnement dangereux.

ATTENTION : AFIN DE RÉDUIRE LE RISQUE DE CHOC ÉLECTRIQUE, NE PAS ENLEVER LE BOÎTIER (OU LA PARTIE ARRIÈRE). TOUTE RÉPARATION DOIT ÊTRE RÉALISÉE PAR UN TECHNICIEN QUALIFIÉ.



- Le symbole d'un éclair à l'intérieur d'un triangle équilatéral est destiné à alerter l'utilisateur de la présence d'une tension dangereuse non isolée à l'intérieur du boîtier du produit dont la puissance est suffisante pour présenter un risque de choc électrique.



- Le point d'exclamation à l'intérieur d'un triangle équilatéral est destiné à alerter l'utilisateur de la présence d'instructions importantes sur le fonctionnement et sur la maintenance (entretien) dans la documentation accompagnant l'appareil.

AVIS JURIDIQUES

Cet appareil est conforme à l'article 15 du règlement de la FCC. Son fonctionnement est soumis aux deux conditions suivantes : (1) cet appareil ne doit pas provoquer d'interférences préjudiciables, et (2) il doit accepter toute interférence reçue, y compris celles risquant d'engendrer un fonctionnement indésirable.

Avertissement FCC :

Cet appareil est conforme à l'article 15 du règlement de la FCC. Son utilisation est soumise aux deux conditions suivantes : (1) cet appareil ne doit pas provoquer d'interférences préjudiciables, et (2) il doit accepter toute interférence reçue, y compris celles risquant d'engendrer un fonctionnement indésirable.

Cet équipement a été mis à l'essai et déclaré conforme aux limites prévues pour un appareil numérique de classe B, définies dans l'article 15 du règlement de la FCC. Ces limites ont été établies pour fournir une protection raisonnable contre les interférences indésirables lors d'une installation résidentielle. Cet équipement génère, utilise et diffuse des ondes radio et, s'il n'est pas installé et utilisé conformément aux instructions dont il fait l'objet, il peut provoquer des interférences préjudiciables aux communications radio. Cependant, il n'est pas possible de garantir qu'aucune interférence ne se produira pour une installation particulière. Si cet équipement produit des interférences préjudiciables lors de réceptions radio ou télévisées, qui peuvent être détectées en éteignant puis en rallumant l'appareil, essayer de corriger l'interférence au moyen de l'une ou de plusieurs des mesures suivantes :

- réorienter ou déplacer l'antenne réceptrice;
- augmenter la distance entre l'équipement et le récepteur;
- brancher l'équipement sur une prise électrique ou un circuit différent de celui auquel le récepteur est relié;
- contacter le revendeur ou un technicien radio/télévision qualifié pour toute assistance.

Avertissement de la FCC

Tout changement ou toute modification qui ne serait pas expressément approuvé par les responsables de l'application des règles FCC pourrait rendre nul le droit de l'utilisateur d'utiliser cet équipement.

Cet équipement est conforme aux limitations prévues par la FCC pour l'exposition aux radiations dans le cadre d'un environnement d'accès libre. Cet équipement doit être installé et fonctionner à une distance minimale de 20 cm entre l'équipement et le corps de l'utilisateur.

DÉCLARATION IC

Cet appareil est conforme aux normes d'exemption de licence CNR d'Industrie Canada. Son utilisation est soumise aux deux conditions suivantes : (1) cet appareil ne doit pas provoquer d'interférences et (2) doit accepter toutes interférences reçues, y compris celles risquant d'engendrer un fonctionnement indésirable du dispositif.

Ce dispositif est conforme aux limites de force de champ des FR, les utilisateurs peuvent obtenir des renseignements canadiens sur l'exposition aux FR et sur la conformité.

Cet appareil numérique de la classe B est conforme à la norme NMB-003 du Canada.

Cet équipement doit être installé et fonctionner à une distance minimale de 20 cm entre l'équipement et le corps de l'utilisateur.

GARANTIE LIMITÉE D'UN AN

Aller sur le site www.insigniaproducts.com pour plus de détails.

GARANTIE LIMITÉE D'UN AN

Résidents du Québec seulement : Aucune garantie de pièces de rechange, de services de réparation ou d'informations sur l'entretien ou la réparation. Aller sur le site www.insigniaproducts.com pour toute information complémentaire.

POUR CONTACTER INSIGNIA :

1-877-467-4289 (É.-U. et Canada)
www.insigniaproducts.com

Amazon, Alexa et tous les logos qui s'y rapportent sont des marques de commerce d'Amazon.com, Inc. ou de ses affiliés.

INSIGNIA est une marque de commerce de Best Buy et de ses sociétés affiliées.
Distribué par Best Buy Purchasing, LLC
Richfield, MN 55423
© 2025 Best Buy. Tous droits réservés.