

Guide de l'utilisateur

Carte PCI Express USB 3.0

NS-PCCUP53/NS-PCCUP53-C

INSIGNIATM

Insignia NS-PCCUP53/NS-PCCUP53-C

Carte PCI Express USB 3.0

Table des matières

Introduction	2
Instructions de sécurité importantes	2
Fonctionnalités	3
Composants	4
Installation de la carte PCI Express USB 3.0	4
Installation du pilote pour Windows	6
Problèmes et solutions	9
Spécifications	9
Avis juridiques	10
Garantie limitée d'un an – Insignia	11

Introduction

Merci d'avoir acheté cette carte PCI Express USB 3.0 à double port. La carte PCI Express USB est parfaite pour les périphériques de stockage de masse externes, les appareils photo numériques, les lecteurs de cartes, les lecteurs MP3 et tous les autres périphériques USB.

USB 3.0 prend en charge des vitesses de transfert jusqu'à 5 Gbit/s. Il est également rétro-compatible avec les périphériques USB 2.0/1.1.

Instructions de sécurité importantes

- Lire les instructions de sécurité et le *Guide de l'utilisateur* avec attention. Conserver ce *Guide de l'utilisateur* pour toute référence ultérieure.
- Éviter de faire tomber le produit, de l'exposer à un choc violent ou de l'installer dans des endroits soumis à de fortes vibrations.
- Ne pas démonter ou modifier le produit. Le démontage ou la modification de la carte peut non seulement annuler la garantie, mais aussi être source de dégâts matériels, d'incendies ou de chocs électriques.
- Ne pas utiliser ou entreposer le produit dans des endroits humides. Le déversement d'un liquide sur le produit peut l'endommager ou provoquer des incendies ou chocs électriques.

- Avant de retirer la carte PCI Express de son emballage, décharger toute électricité statique accumulée qui pourrait endommager l'ordinateur ou la carte PCI Express en touchant une partie métallique non peinte. Manipuler la carte uniquement par le support de montage métallique et les bordures du circuit imprimé.
- Éviter de toucher les connecteurs plaqués or du bus PCIe ou les composants électroniques de la carte.
- Ce produit est conçu pour un usage non-professionnel de l'ordinateur. Il ne doit pas être utilisé comme équipement requérant une fiabilité exceptionnelle, surtout si une défaillance ou un fonctionnement défectueux peuvent mettre en danger la vie humaine (c'est le cas des équipements aérospatiaux, des systèmes de commande d'énergie atomique, des équipements de régulation de la circulation, des équipements de transport, de la robotique industrielle, des équipements de combustion, de divers appareils de sécurité et des systèmes de survie).

Fonctionnalités

- Conforme à la spécification Universal Serial Bus 3.0, rév. 1.0.
- Conforme à la spécification Intel xHCI (eXtensible Host Controller Interface), Rév. 1.00.
- Conforme à la spécification de base PCI Express rév. 2.0. PCI Express à une seule voie (x 1), spécification Version 2.0, avec des débits allant jusqu'à 5 Gbit/s.
- Prend en charge l'utilisation simultanée de périphériques multiples USB 3.0/USB 2.0/USB 1.1.
- Chaque port USB fournit une puissance de sortie maximale de + 5 V/900 mA au périphérique USB qui lui est connecté.
- Fournit deux ports SuperSpeed externes USB 3.0.
- Intègre un connecteur d'alimentation à 4 broches pour recevoir une alimentation supplémentaire du système.
- Compatible avec un connecteur PCI Express standard.

Contenu de l'emballage :

- Carte PCI Express USB 3.0
- Cache court
- CD avec pilote pour Windows
- Guide d'installation rapide

Pour le remplacement de l'un des composants ci-dessus, appeler le 1-877-467-4289.

Composants

Description de la carte

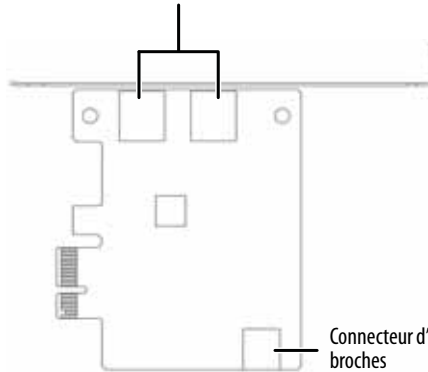
Vue sur la
tranche

Ports USB
3.0 (2)



Ports USB
3.0 (2)

Vue latérale



Connecteur d'alimentation à 4
broches

Installation de la carte PCI Express USB 3.0

Configuration système requise

- Système compatible PCI Express doté d'un connecteur (x 1) PCI Express libre PCI Express 2.0 est recommandé.
- Windows^{MD} 8, Windows^{MD} 7, Windows Vista^{MD}, Windows^{MD} XP

Avertissements

- L'ouverture du boîtier de l'ordinateur peut annuler sa garantie. Contacter le fabricant de l'ordinateur avant d'ouvrir le boîtier pour vérifier si la garantie serait annulée.
- Avant de toucher un composant électronique, veiller à toucher d'abord un objet métallique non peint et mis à la masse, afin de décharger toute électricité statique emmagasinée sur les vêtements ou le corps.
- Manipuler la carte PCI Express uniquement par le support de montage métallique et les bordures du circuit imprimé. Éviter de toucher les connecteurs plaqués or du bus PCIe ou les composants électroniques de la carte.

Remarque

Afin de bénéficier des performances SuperSpeed USB 3.0, utiliser un connecteur PCI Express v. 2.0 pour l'installation de la carte. Consulter le guide de l'utilisateur du système ou de la carte-mère pour déterminer quel est le connecteur correct.

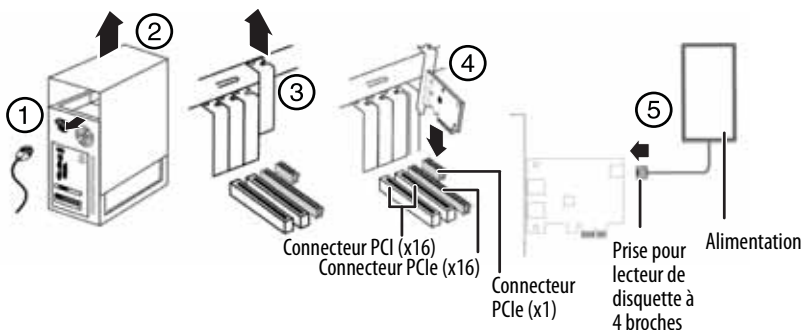
Installation du matériel

Avertissements

Les composants de PC comportent souvent des bordures en métal coupant. Pour éviter des blessures, s'entourer de précautions lors du retrait ou de l'installation des composants du PC, surtout lorsqu'il faut forcer.

Pour installer la carte :

- 1 Arrêter l'ordinateur, puis débrancher le cordon d'alimentation et tous les câbles.
- 2 Retirer le couvercle du boîtier de l'ordinateur. Se reporter au guide de l'utilisateur de l'ordinateur pour toute information sur la façon de retirer le couvercle.
- 3 Repérer un connecteur PCI Express disponible, enlever la vis de fixation du cache (la petite pièce métallique qui masque l'ouverture de l'emplacement de la carte PCI, sur la face arrière de l'ordinateur), puis le retirer. En cas d'utilisation d'un ordinateur de bureau plat, utiliser le cache court (inclus).
Pour modifier les caches, retirer les vis qui fixent le cache à la carte PCI et retirer le cache standard, puis fixer le cache court avec les vis retirées précédemment.
- 4 Insérer délicatement l'adaptateur dans le connecteur PCIe (x1) en appuyant fermement. Ne pas toucher le connecteur métallique sur la carte.
- 5 Brancher une prise d'alimentation à 4 broches (pour lecteur de disquette) disponible de l'ordinateur sur le connecteur d'alimentation à 4 broches de la carte.



- 6 Fixer l'adaptateur sur le châssis en utilisant la vis qui tenait le cache.
- 7 Replacer le couvercle du boîtier de l'ordinateur.

- 8 Connecter le cordon d'alimentation et les autres câbles, puis mettre l'ordinateur sous tension.

Installation du pilote pour Windows

Remarque

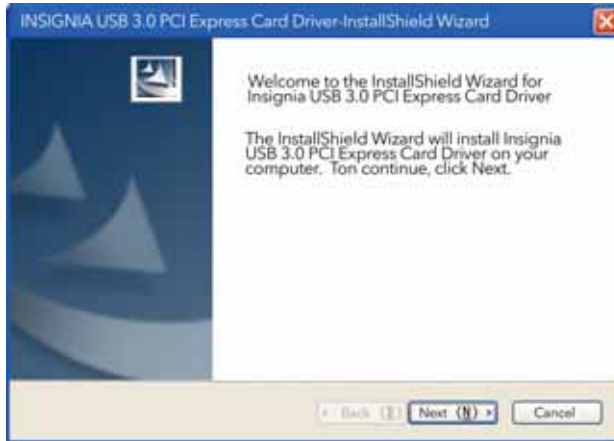
Le pilote pour USB 3.0 est conçu pour fonctionner uniquement sous le système d'exploitation Windows (le pilote n'est requis que pour Windows XP à Windows 7, Windows 8 ne le requiert pas). Il n'est pas compatible avec les systèmes d'exploitation MAC et Linux.

Pour installer le pilote pour Windows :

- 1 Enregistrer tous les fichiers et fermer tous les programmes. Insérer le CD avec pilote fourni dans le lecteur optique. La page d'accueil du pilote s'affiche automatiquement.



- 2 Cliquer sur **Install Driver** (Installer le pilote). L'assistant Installation s'affiche.

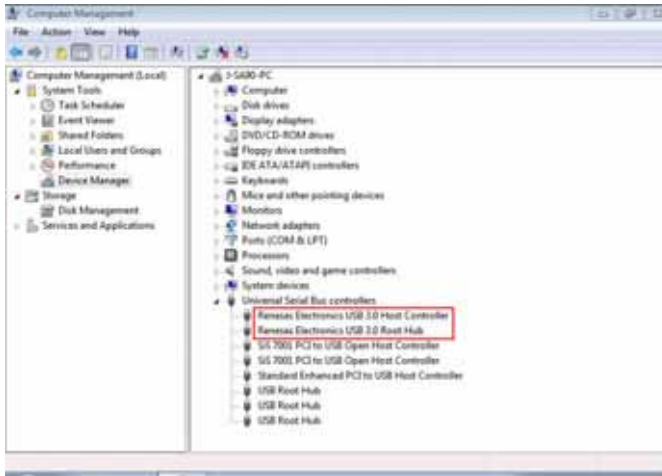


- 3 Cliquer sur **Next** (Suivant), puis suivre les instructions à l'écran pour installer le pilote. L'écran *End User License Agreement* (Contrat de licence utilisateur) s'affiche.
- 4 Sélectionner **I accept the terms of the license agreement** (J'accepte les conditions décrites dans l'accord de licence), puis sur **Next** (Suivant). L'écran d'installation s'affiche.
- 5 Cliquer sur **Install** (Installer) pour démarrer l'installation. Une fois l'installation terminée, l'écran *InstallShield Wizard Complete* (Fin de l'Assistant d'installation InstallShield) s'affiche.
- 6 Cliquer sur **Finish** (Terminer) pour terminer l'installation.

Pour vérifier la bonne installation du pilote :

- 1 Cliquer sur **Start** (Démarrer), puis à l'aide du bouton droit de la souris cliquer sur **Computer [Ordinateur] (ou My Computer [Poste de travail])**, puis sélectionner **Properties** (Propriétés).
- 2 Cliquer sur **Device Manager (Gestionnaire de périphériques)**, puis sur **Universal Serial Bus controllers (Contrôleurs de bus universels USB)**.

- 3 Si le dispositif a été correctement installé, l'entrée secondaire suivante doit s'afficher sous l'intitulé **Renesas Electronics USB 3.0 Host Controller** (Contrôleur hôte Renesas Electronics USB 3.0) et **Renesas Electronics USB 3.0 Root Hub** (Concentrateur racine Renesas Electronics USB 3.0).



Pour désinstaller le pilote sous Windows :

- 1 Cliquer sur l'onglet **Add or Remove Programs** [Ajout/suppression de programme] (**Uninstall a Program** [Désinstaller un programme] sous Windows 7) dans le **Control Panel** (Panneau de Configuration) de Windows.
- 2 Cliquer sur le bouton **Remove** (Supprimer) pour désinstaller le pilote de carte PCI Express USB 3.0 de Rocketfish.
- 3 Cliquer sur **Finish** (Terminer) pour achever la procédure de désinstallation.

Problèmes et solutions

Avant de contacter le service après-vente ou un revendeur, se reporter au guide ci-après pour identifier les causes et les solutions éventuelles d'un problème.

Anomalie	Solution
Le Gestionnaire de périphériques (Device manager) de Windows ne reconnaît pas le contrôleur hôte Renesas Electronics USB 3.0.	<ul style="list-style-type: none"> Vérifier que l'adaptateur pour carte PCI Express a été correctement installé dans le connecteur PCIe. Retirer l'adaptateur et essayer un connecteur PCIe différent en cas de conflit de bus. Répéter les procédures d'installation du pilote, puis vérifier si le périphérique existe. Cliquer à l'aide du bouton droit de la souris sur Computer (Ordinateur) dans le menu Start (Démarrer) (ou My Computer [Poste de travail] sur le bureau), cliquer sur Properties (Propriétés), puis sur Device Manager (Gestionnaire de périphériques). Si Renesas Electronics USB 3.0 Host Controller (Contrôleur hôte Renesas Electronics USB 3.0) s'affiche, c'est que l'adaptateur pour carte PCI Express fonctionne correctement. Vérifier que le système d'exploitation de l'ordinateur est mis à niveau avec la dernière version.
Aucun périphérique USB n'est détecté par l'ordinateur.	<ul style="list-style-type: none"> Vérifier que tous les câbles sont correctement branchés et bien connectés. Vérifier que le périphérique USB est sous tension. Vérifier que l'alimentation des périphériques est suffisante. Veiller à brancher le câble d'alimentation à 4 broches sur la carte pour assurer une alimentation suffisante aux périphériques USB ou utiliser des périphériques USB auto-alimentés. Un câble long peut entraîner des performances médiocres. Un répéteur USB est nécessaire si la longueur du câble utilisé est supérieure à 3,5 m. Vérifier que l'adaptateur ne présente aucun vice d'installation.
Conflit avec d'autres adaptateurs PCI USB sous Windows.	<ul style="list-style-type: none"> Les conflits sont identifiés par une entrée dans Device Manager (Gestionnaire de périphériques) avec un X rouge ou un point d'exclamation jaune. Éteindre l'ordinateur et monter la carte dans un autre connecteur disponible puis ré-installer le pilote USB 3.0. Un point d'exclamation dans Device Manager signifie généralement qu'il existe un conflit de ressources entre cette carte et une autre carte du système. Insérer la carte dans un autre connecteur puis relancer l'ordinateur. Windows se reconfigure de lui-même et ré-affecte les ressources. Vérifier de nouveau le gestionnaire de périphérique.

Spécifications

Contrôleur hôte USB 3.0	Renesas uPD720202
Débit maximal de transfert de données	USB 3.0 : 5 Gbit/s
I/F à PC	PCI Express 2.0 x 1
Ports externes	USB 3.0, type A, 2 x (Prise en charge SuperSpeed/haut débit/débit normal/faible débit)
Entrée d'alimentation	Connecteur d'alimentation à 4 broches

Puissance de sortie	c.c. + 5 V/max. 900 mA
Configuration système	Windows ^{MD} 8, Windows ^{MD} 7, Windows Vista ^{MD} , Windows ^{MD} XP
Dimensions (H x L x P)	4,72 × 3,19 × 0,86 po 120 × 81 × 22 mm)
Température de service	32 à 104 °F (0 à 40 °C)
Température d'entreposage	- 4 à 140 °F (- 20 à 60 °C)
Humidité de service	0 à 80 % d'humidité relative, sans condensation
Homologation	Conformité FCC Classe B, NMB, SuperSpeed USB

Avis juridiques

Article 15 de la FCC

Cet appareil est conforme à l'article 15 du règlement de la FCC. Son utilisation est soumise aux deux conditions suivantes : (1) cet appareil ne doit pas provoquer d'interférences préjudiciables et (2) il doit accepter toute interférence reçue, y compris celles risquant d'engendrer un fonctionnement indésirable.

Cet équipement a été testé et déclaré conforme aux limitations prévues dans le cadre de la catégorie B des appareils numériques, définies par l'article 15 du règlement de la FCC. Ces limites ont été établies pour fournir une protection raisonnable contre les interférences préjudiciables lors d'une installation résidentielle. Cet équipement génère, utilise et diffuse des ondes radio et s'il n'est pas installé et utilisé conformément aux instructions en vigueur, il peut provoquer des interférences préjudiciables aux communications radio. Cependant, il n'est pas possible de garantir qu'aucune interférence ne se produira pour une installation particulière. Si cet équipement produit des interférences préjudiciables lors de réceptions radio ou télévisées, qui peuvent être détectées en éteignant puis en rallumant l'appareil, essayer de corriger l'interférence au moyen de l'une ou de plusieurs des mesures suivantes :

- réorienter ou déplacer l'antenne réceptrice;
- augmenter la distance entre l'équipement et le récepteur;
- brancher l'équipement sur la prise électrique d'un circuit différent de celui auquel le récepteur est relié;
- consulter le concessionnaire ou un technicien expérimenté de radio/télévision.

Avertissement : Tous changements ou modifications qui ne seraient pas expressément approuvés par les responsables des normes pourraient rendre nul le droit de l'utilisateur d'utiliser cet équipement.

NMB - Réglementation canadienne sur les équipements causant des interférences

Cet équipement est en conformité avec les normes techniques applicables NMB 003:1997, en accord avec les méthodes de mesure spécifiées dans le document CISPR22-96.

Avis

Les spécifications et caractéristiques sont susceptibles d'être modifiées sans préavis ni obligation.

Pour toute réparation ou assistance technique, appeler le 1-800-620-2790.

Garantie limitée d'un an – Insignia

Description :

Le distributeur* de produits de la marque Insignia garantit au premier acheteur de ce produit neuf de la marque Insignia (« Produit »), qu'il est exempt de défauts de fabrication et de main-d'œuvre à l'origine, pour une période d'un (1) an à partir de la date d'achat du Produit (« Période de garantie »).

Cette garantie ne s'applique que si le produit a été acheté aux États-Unis ou au Canada auprès d'un détaillant de la marque Best Buy ou Future Shop ou sur les sites www.bestbuy.com ou www.bestbuy.ca ou www.futureshop.ca et qu'il a été emballé avec cette déclaration de garantie.

Quelle est la durée de la couverture?

La Période de garantie dure un an (365 jours) à compter de la date d'achat de ce Produit. La date d'achat est imprimée sur le reçu fourni avec le Produit.

Que couvre cette garantie?

Pendant la Période de garantie, si un vice de matériau ou de main-d'œuvre d'origine est détecté sur le Produit par un service de réparation agréé par Insignia ou le personnel du magasin, Insignia (à sa seule discrétion) : (1) réparera le Produit en utilisant des pièces détachées neuves ou remises à neuf; ou (2) remplacera le Produit par un produit ou des pièces neuves ou remises à neuf de qualité comparable. Les produits et pièces remplacés au titre de cette garantie deviennent la propriété d'Insignia et ne sont pas retournés à l'acheteur. Si les Produits ou pièces nécessitent une réparation après l'expiration de la Période de garantie, l'acheteur devra payer tous les frais de main-d'œuvre et les pièces. Cette garantie reste en vigueur tant que l'acheteur reste propriétaire du Produit Insignia pendant la Période de garantie. La garantie prend fin si le Produit est revendu ou transféré d'une quelconque façon que ce soit à tout autre propriétaire.

Comment obtenir une réparation sous garantie?

Si le produit a été acheté dans un magasin Best Buy ou Future Shop, ramener le produit accompagné de la preuve d'achat originale dans n'importe quel magasin Best Buy ou Future Shop. Prendre soin de remettre le Produit dans son emballage d'origine ou dans un emballage qui procure la même qualité de protection que celui d'origine. Si le Produit a été acheté en ligne sur le site Internet de Best Buy ou de Future Shop (www.bestbuy.com, www.bestbuy.ca ou www.futureshop.ca), l'expédier accompagné du reçu original à l'adresse indiquée sur le site Web. Prendre soin de remettre le Produit dans son emballage d'origine ou dans un emballage qui procure la même qualité de protection que celui d'origine.

Afin d'obtenir le service de la garantie, appeler le 1-888-BESTBUY pour les États-Unis. Au Canada, appeler le 1-866-BESTBUY ou pour Future Shop le 1-800-663-2275. L'assistance technique établira un diagnostic et corrigera le problème au téléphone.

Où cette garantie s'applique-t-elle?

Cette garantie n'est applicable qu'aux États-Unis et au Canada dans un magasin de la marque Best Buy ou Future Shop ou leurs sites Internet à l'acheteur original du Produit dans le pays où il a été effectué.

Ce qui n'est pas couvert par cette garantie limitée

La présente garantie ne couvre pas :

- la formation du client;
- l'installation;
- les réglages de configuration;
- les dommages esthétiques;

- les dommages résultants des intempéries, de la foudre et d'autres catastrophes naturelles telles que les surtensions;
- Dégâts matériels
- une utilisation inadaptée;
- une manipulation abusive;
- la négligence;
- une utilisation commerciale, y compris mais sans s'y limiter, l'utilisation dans un centre commercial ou dans les parties communes d'immeubles en copropriété ou d'immeubles d'appartements, ainsi que tout endroit autre qu'un domicile privé;
- la modification de tout ou partie du Produit, y compris l'antenne;
- Un écran plasma endommagé par les images fixes (sans mouvement) qui restent affichées pendant de longues périodes (rémanentes);
- les dommages ayant pour origine une utilisation ou une maintenance défectueuse;
- la connexion à une source électrique dont la tension est inadéquate;
- la tentative de réparation par toute personne non agréée par Insignia pour réparer le Produit;
- les produits vendus « en l'état » ou « hors service »;
- les consommables, y compris mais sans s'y limiter les piles ou batteries (AA, AAA, C etc.);
- les produits dont le numéro de série usine a été altéré ou enlevé;
- la perte ou vol de ce produit ou de tout élément le composant;
- Les écrans où les trois (3) premiers pixels défectueux (points noirs ou incorrectement allumés) groupés dans une surface inférieure à un dixième (1/10) de celle de l'écran, ou un maximum de cinq (5) pixels défectueux sur toute la surface de l'écran. les écrans comportant des pixels peuvent contenir un nombre limité de pixels défectueux;
- les défauts ou dommages causés par tout contact, mais sans s'y limiter, avec des liquides, gels ou pâtes.

LA RÉPARATION OU LE REMPLACEMENT, TELS QU'OFFERTS PAR LA PRÉSENTE GARANTIE, CONSTITUENT LE SEUL RECOURS DE L'ACHETEUR POUR TOUTE VIOLATION DE GARANTIE. INSIGNIA NE SAURAIT ÊTRE TENU POUR RESPONSABLE DE DOMMAGES ACCESSOIRES OU CONSÉCUTIFS, RÉSULTANT DE L'INEXÉCUTION D'UNE GARANTIE EXPRESSE OU IMPLICITE SUR CE PRODUIT, Y COMPRIS, SANS S'Y LIMITER, LA PERTE DE DONNÉES, L'IMPOSSIBILITÉ D'UTILISER LE PRODUIT, L'INTERRUPTION D'ACTIVITÉ OU LA PERTE DE PROFITS. INSIGNIA PRODUCTS N'OCTROIE AUCUNE AUTRE GARANTIE EXPRESSE RELATIVE À CE PRODUIT; TOUTES LES GARANTIES EXPRESSES OU IMPLICITES POUR CE PRODUIT, Y COMPRIS, MAIS SANS LIMITATION, TOUTE GARANTIE DE QUALITÉ MARCHANDE, D'ADÉQUATION À UN BUT PARTICULIER, SONT LIMITÉES À LA PÉRIODE DE GARANTIE APPLICABLE TELLE QUE DÉCRITE CI-DESSUS ET AUCUNE GARANTIE EXPRESSE OU IMPLICITE NE S'APPLIQUERA APRÈS LA PÉRIODE DE GARANTIE. CERTAINS ÉTATS, PROVINCES ET JURIDICTIONS NE RECONNAISSANT PAS LES LIMITATIONS DE LA DURÉE DE VALIDITÉ DES GARANTIES IMPLICITES. PAR CONSÉQUENT, LES LIMITATIONS SUSMENTIONNÉES PEUVENT NE PAS S'APPLIQUER À L'ACHETEUR ORIGINAL. LA PRÉSENTE GARANTIE DONNE À L'ACHETEUR DES GARANTIES JURIDIQUES SPÉCIFIQUES; IL PEUT AUSSI BÉNÉFICIER D'AUTRES GARANTIES QUI VARIENT D'UN ÉTAT OU D'UNE PROVINCE À L'AUTRE.

Pour contacter Insignia :

Pour toute assistance technique, appeler le 1-877-467-4289

www.insigniaproducts.com

INSIGNIA est une marque de commerce de Best Buy Enterprise Services, Inc. déposée dans certains pays.

Distribué par Best Buy Purchasing, LLC

7601 Penn Av. South, Richfield, MN 55423 É.-U.

© 2014 Best Buy. Tous droits réservés.

Fabriquée en Taïwan

INSIGNIA™

www.insigniaproducts.com

INSIGNIA est une marque de commerce de Best Buy Enterprise Services, Inc.
déposée dans certains pays.

Distribué par Best Buy Purchasing, LLC
7601 Penn Av. South, Richfield, MN 55423 É.-U.

© 2014 Best Buy. Tous droits réservés.
Fabriqué en Taiwan

V1 FRANÇAIS
14-0325