

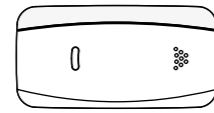
GUIDE D'INSTALLATION

Ouvre-porte de garage intelligent avec Wi-Fi

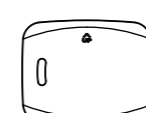
NS-CH1XG08 / NS-CH1XG08-C

CONTENU DE L'EMBALLAGE

Commande pour porte de garage



Capteur de porte (NS-CH1XG58)



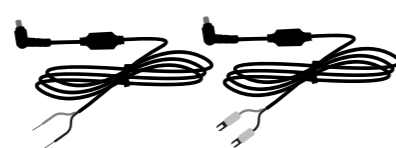
Vis de montage (2)



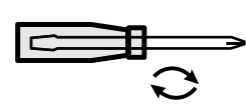
Pile du capteur CR2450



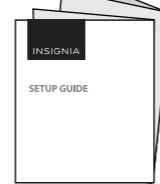
Câbles de contrôle du moteur (2)



Tournevis réversible pointe plate ou cruciforme



Guide d'installation



SPÉCIFICATIONS

Température ambiante de fonctionnement : - 13 à 113 °F (- 25 à 45 °C)**Pile du capteur :** Ø 30**Autonomie de la batterie :** 6 à 12 mois selon la fréquence d'utilisation et la température**Tension de fonctionnement de la commande :** 120 V c.a., 60 Hz, 6 W**Wi-Fi :** compatible 2,4 GHz b/g/n**Fréquence de fonctionnement du capteur :** 433 MHz)

1 AVANT DE COMMENCER

Porte du garage



La porte de garage doit être séparée en sections. (Cette commande ne fonctionne pas avec les portes de garage d'une seule pièce ou de type basculant.

La porte de garage doit disposer de deux capteurs à cellule photoélectrique près du sol afin de s'assurer qu'elle détecte une obstruction.



S'assurer que le bouton mural de la porte de garage à l'intérieur du garage NE DISPOSE PAS d'un bouton supplémentaire étiqueté « apprentissage » (learn).

Remarque : Les commandes murales compatibles sont une conception à un ou trois boutons. Vérifier auprès du fabricant de l'ouvre-porte de garage pour plus d'information ou visiter le site <http://connect.bestbuy.com/GDC> pour une liste des ouvre-porte de garage compatibles.



Signal Wi-Fi

Il est nécessaire d'avoir un signal Wi-Fi de 2,4 GHz puissant dans le garage qui utilise une sécurité WPA ou WPA2.

Pour tester la puissance du signal, connecter le téléphone mobile au signal Wi-Fi du domicile, puis le tenir proche de la prise secteur du plafond près du moteur de la porte de garage. Utiliser le téléphone mobile pour vérifier que le signal Wi-Fi est puissant. Si le signal Wi-Fi est inférieur à la puissance totale, des connexions intermittentes avec la commande peuvent se produire. Dans ce cas, il est possible de déplacer le routeur plus proche du garage ou d'installer une extension Wi-Fi à l'intérieur du garage.



INFORMATIONS SUR LA SÉCURITÉ

AVERTISSEMENT : Pour réduire le risque de blessures, n'utiliser que des portes sectionnelles équipée de capteurs à cellule photoélectrique pour détecter les obstructions sur le chemin de la porte.

- Pour utilisation uniquement avec des ouvre-porte de garage certifiés UL 325, fabriqués après 1993.
- NE PAS installer ce contrôleur de porte sur des ouvre-porte de garage qui contrôlent des portes d'une seule pièce ou basculantes.

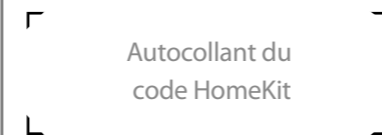
2 TÉLÉCHARGER L'APPLICATION APPLE HOME

Sur un iPhone, télécharger l'application gratuite Apple Home de la boutique App Store d'Apple si elle n'est pas déjà sur le téléphone.

Remarque : La commande de porte de garage est compatible avec iOS 10.1 ou supérieur.

Y'il est également possible de commander la commande intelligente de porte de garage avec Apple Siri. Observer les instructions de l'application Apple Home pour connecter.

Le code HomeKit :



Le contrôle automatique de cet accessoire compatible avec HomeKit et lorsque l'on est loin de son domicile requiert un Apple TV avec tvOS 10.1 ou plus récent et un iPad avec iOS 10.1 ou plus récent configuré comme Home Hub.

Faute d'avoir un Apple TV, Homepod ou iPad configuré comme Home Hub, le téléphone doit être connecté au même réseau Wi-Fi que la commande pour pouvoir contrôler la porte du garage.

Remarque : Après avoir balayé le code HomeKit, cela peut prendre plusieurs minutes pour que l'application Apple Home se connecte au contrôleur. Si la connexion ne se fait pas, appuyer sur le bouton de la commande pendant 10 secondes pour réinitialiser la connexion Wi-Fi, puis essayer de nouveau.

3 INSTALLATION DE LA COMMANDE DE LA PORTE DU GARAGE

Avant d'installer la commande, s'assurer de disposer d'un réseau Wi-Fi puissant dans le garage. Il est nécessaire également d'avoir un réseau de 2,4 GHz qui utilise une sécurité WPA ou WPA2.

1 Brancher la commande sur une prise secteur au-dessus du moteur de la porte de garage. Le témoin DEL vert de la commande clignote.

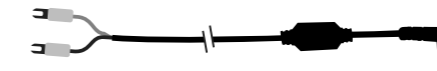
2 Déconnecter l'alimentation du moteur de la porte de garage en le débranchant de la prise secteur sur le plafond. Si le moteur de la porte de garage est câblé, chercher le disjoncteur et déconnecter l'alimentation du garage. Quand l'alimentation est déconnectée, essayer de faire fonctionner la porte de garage à l'aide du bouton mural d'ouverture pour s'assurer que l'alimentation est bien coupée.

3 Connecter le câble de contrôle du moteur de la porte de garage :

Remarque : Il pourra être nécessaire de retirer le couvercle du moteur pour accéder aux bornes des fils.

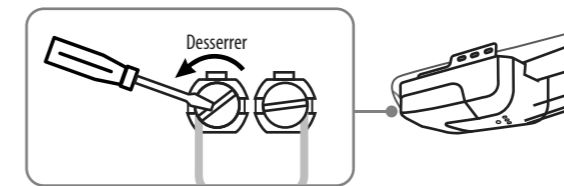
Si le moteur a des bornes filetées :

A Sélectionner le câble de contrôle du moteur avec les connecteurs à cosse rectangulaire.

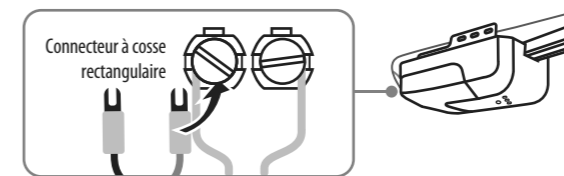


B Suivre les fils jusqu'aux bornes pour identifier les deux fils connectés au bouton mural de la porte de garage.

C Desserrer légèrement une des vis de la borne à l'aide du tournevis. Ne pas retirer les fils connectés.



D Faire glisser soit une extrémité du connecteur à cosse rectangulaire derrière la vis qui a été desserrée à l'étape C, puis serrer avec le tournevis pour le maintenir en place. Tirer les fils légèrement pour vérifier qu'ils sont bien fixés.



E Répéter les étapes C et D pour connecter la deuxième extrémité du câble de contrôle du moteur.

F Passer à l'étape 4 ci-après.

4 Connecter l'autre extrémité du câble de contrôle du moteur de la douille latérale de la commande.

5 Reconnecter l'alimentation de la porte de garage en le rebranchant dans la prise secteur sur le plafond. Si l'alimentation de la porte de garage a été déconnectée à l'aide du disjoncteur la reconnecter au niveau du disjoncteur. Le témoin DEL vert de la commande clignote, puis reste allumé en continu quand la connexion est de nouveau établie.

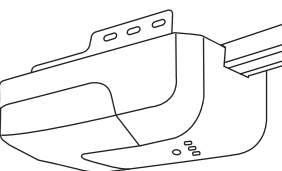
6 Pour tester le câblage, appuyer une fois sur le bouton de la commande. La porte doit se fermer. Si ce n'est pas le cas, vérifier les connexions des câbles des étapes C et E.

Avertissement : Garder les mains à l'écart des parties mobiles du moteur de la porte.

1



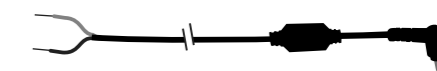
Commande



OU

Si le moteur a des bornes à branchement rapide :

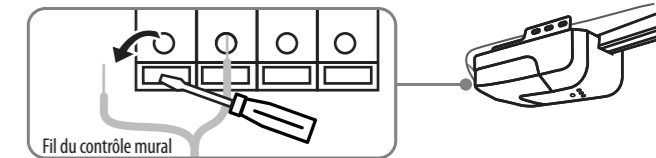
A Sélectionner le câble de contrôle du moteur avec les extrémités des fils accessibles.



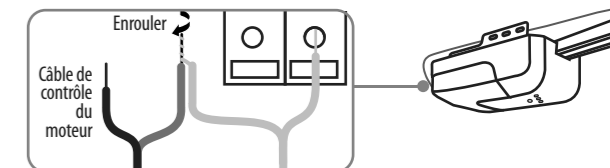
B Suivre les fils jusqu'aux bornes pour identifier quels fils sont connectés au bouton mural de la porte de garage.

C Appuyer sur un onglet pour retirer un de ces fils de sa borne à l'aide d'un tournevis.

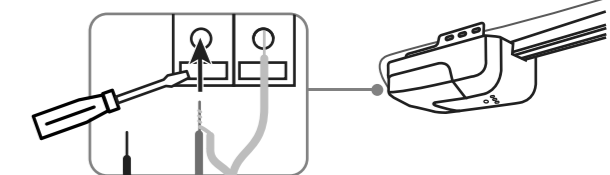
Remarque : Se souvenir de quelle borne le fil est retiré. Il devra être reconnecté à la même borne. Prendre une photo des bornes avec le téléphone pour servir de référence ultérieurement.



D Enrouler n'importe quelle extrémité du câble de contrôle du moteur au fil retiré de la borne.

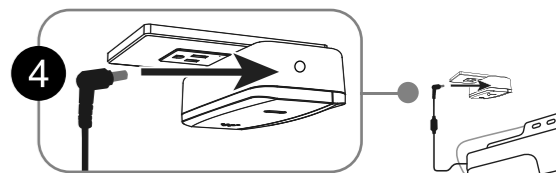


E Appuyer sur l'onglet, réinsérer les fils dans la même borne, puis relâcher l'onglet pour fixer les fils. Tirer les fils légèrement pour vérifier qu'ils sont bien fixés.



F Répéter les étapes C à E pour connecter la deuxième extrémité du câble de contrôle du moteur.

G Passer à l'étape 4 ci-après.



4 INSTALLATION DU CAPTEUR DE LA PORTE DU GARAGE

Installation de la pile du capteur de porte

- Retirer le couvercle du capteur de la porte en retirant la vis du bord inférieur, puis faire glisser le couvercle vers le bas et l'extraire.
- Insérer la pile CR2450 du capteur, en vérifiant que le pôle + de la pile soit orienté vers le couvercle. Le témoin DEL du capteur clignote pendant cinq minutes ou jusqu'à ce qu'il soit couplé avec la commande.
- Choisir entre fixer le capteur à la porte du garage avec des vis ou un ruban adhésif. Choisir soit « l'Option A : fixer avec des vis », soit « l'Option B : Fixer avec un ruban adhésif » pour fixer le capteur à la porte du garage.



Fixation du capteur de la porte

OPTION A - Fixer avec les vis (recommandé)

Pour le montage avec les vis, il sera nécessaire :

- de percer un orifice avec une mèche de perceuse de 2,9 mm (n° 33)
- d'utiliser un panneau de porte et une rampe d'au moins 0,5 po (1,3 cm) d'épaisseur (pour s'assurer que les vis ne dépassent du côté extérieur de la porte du garage). Si la surface de montage n'est pas suffisamment épaisse, utiliser l'OPTION B.

4 Fermer la porte du garage.

5 Maintenir le capteur au niveau de la rampe dans le **panneau supérieur** intérieur de la porte du garage, puis repérer les orifices de montage avec un marqueur. Il est possible de fixer le capteur sur une rampe le long de la bordure ou du centre de la porte.

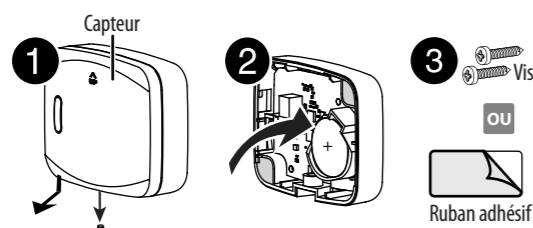
Remarque : Le capteur de la porte ne fonctionnera que s'il est monté sur le dessus du panneau de la porte du garage. Toute autre position sera source de lectures incorrectes.

6 Percer deux orifices à l'aide d'une mèche de 2,9 mm (n° 33) aux positions repérées. Veiller à ne pas percer à travers le panneau extérieur de la porte du garage.

7 Veiller à ce l'orifice de la vis du couvercle soit orienté vers le bas.

8 Utiliser le tournevis inclus et deux vis pour fixer le capteur de la porte à la porte du garage.

9 Remettre le couvercle du capteur et le fixer avec la vis..



OU OPTION B - Fixer avec un ruban adhésif

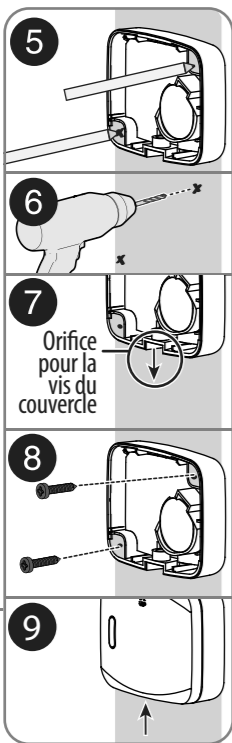
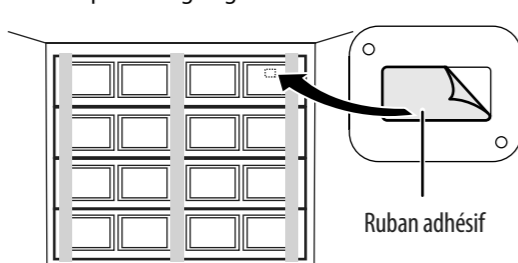
4 Remettre le couvercle du capteur et le fixer avec la vis.

5 Fermer la porte du garage.

6 Nettoyer l'endroit où le capteur sera fixé et laisser sécher à l'air libre. Il doit être fixé à l'intérieur du panneau supérieur de la porte du garage.

Remarque : Si la porte du garage n'est pas plate, essayer de le monter sur une rampe.

7 S'assurer que la flèche sur le couvercle du capteur de la porte est tournée vers le haut, puis retirer le film du ruban adhésif et appliquer le capteur de la porte fermement sur la porte du garage.



5 CONNEXION À UN RÉSEAU WI-FI

- Appuyer sur le bouton de la commande pendant 10 secondes (jusqu'à entendre un double bip). La LED verte clignote.
- Ouvrir l'application Apple Home.
- Toucher + sur le coin supérieur droit de l'écran, puis toucher Ajouter un accessoire.
- Suivre les directives à l'écran pour scanner le code HomeKit de l'étape 2 (voir au dos) pour terminer la configuration.
- Le témoin DEL vert de la commande s'allume en continu quand elle est connectée au Wi-Fi.

Remarque : Si la commande ne se connecte pas au Wi-Fi du garage, la déplacer vers une prise à l'intérieur du domicile (plus proche du routeur), terminer la configuration et la déplacer de nouveau à l'intérieur du garage. (Il sera plus facile pour la commande de rétablir une connexion existante, puis d'en créer une nouvelle.)

6 UTILISATION DE LA COMMANDE DE LA PORTE DU GARAGE

Utiliser l'application Apple Home pour faire fonctionner la commande d'ouverture de la porte du garage et le capteur :

- Pour ouvrir et fermer la porte du garage
- Pour vérifier l'état d'ouverture et de fermeture de la porte du garage
- Pour recevoir des notifications de l'application pour l'ouverture ou la fermeture

Ouverture ou fermeture de la porte du garage

- Utiliser les commandes de l'application Apple Home pour ouvrir ou fermer la porte du garage. Il existe un délai de cinq secondes avant que la porte du garage ne se ferme pendant que la commande clignote et bip pour avertir que la porte se ferme.

Remarque : Lorsque la porte du garage est contrôlée par l'application, la mise à jour de l'état de la porte peut être retardée de quelques secondes. Attendre que l'état de la porte soit mis à jour avant d'utiliser l'application pour ouvrir ou fermer la porte de nouveau. Si la porte est obstruée, le message d'obstruction peut s'afficher quelques secondes après que le statut de la porte s'affiche..

OU

Utiliser le bouton mural de la porte du garage ou la télécommande comme d'habitude.

- Si la porte du garage est obstruée pendant la fermeture, la porte repartira en sens inverse et s'ouvrira de nouveau. Si la porte est obstruée deux fois, l'application envoie une alerte et le fonctionnement par l'intermédiaire de la porte est désactivé.

Remarque : Pour utiliser de nouveau l'application, il est nécessaire de retirer l'obstruction, puis d'ouvrir ou de fermer la porte avec le bouton mural de la porte du garage ou la télécommande.

Signification des témoins DEL, des sons et des boutons

Capteur

DEL ou bouton :

- Vérifier la pile : Pour tester le niveau de la pile, appuyer rapidement sur le bouton du capteur et le relâcher. Remplacer la pile si la DEL du capteur ne clignote pas.
- Vérifie le couplage de la commande : Appuyer rapidement sur le bouton et le relâcher. Si la commande émet des bips, le couplage s'est effectué.
- Si la pile du capteur est faible, la commande bip une fois toutes les 15 secondes.

Commande

Barre à DEL :

Elle clignote pendant cinq secondes : L'application ferme la porte

Haut-parleur :

Il clignote pendant cinq secondes : L'application ferme la porte

Connexion DEL et bouton :

- clignote en vert une fois par seconde : Pas d'Internet ni de connexion Wi-Fi
- S'illumine en vert en continu : Connecté à Internet et fonctionnant normalement
- Réinitialisation du Wi-Fi : appuyer sur le bouton pendant 10 secondes, jusqu'à entendre un double bip et que la DEL verte clignote.
- Couplage du capteur : Voir « Couplage de la commande et du capteur ».
- Vérification du fonctionnement de la porte du garage : Appuyer et relâcher rapidement pour ouvrir ou fermer la porte du garage.

PROBLÈMES ET SOLUTIONS

Remarque : La commande de la porte du garage ne fonctionne qu'avec l'application Apple Home sur les appareils avec iOS (10.1 ou plus récent).

La porte du garage ne s'ouvre pas ni se ferme en utilisant l'application, mais elle fonctionne normalement avec le bouton mural d'ouverture de la porte et la télécommande.

- S'assurer que la connexion Internet fonctionne.
- S'assurer que la commande est fermement branchée sur la prise d'alimentation au plafond et que son témoin DEL vert est allumé (si la DEL n'est pas illuminée en vert en continu, la commande n'est pas connectée au Wi-Fi).
- Vérifier que le câble de contrôle du moteur est fermement connecté à la borne du moteur du garage. Inspecter le câble pour vérifier s'il est coupé ou endommagé et le remplacer si besoin est.
- Vérifier que le câble de contrôle du moteur est fermement connecté à la commande.
- Redémarrer l'application.
- Pour contrôler la porte du garage automatiquement ou en cas d'absence du domicile, l'application Apple Home un Apple TV (avec tvOS 10.2.2 ou plus récent) et un iPad (avec iOS 10.1 ou plus récent) configuré comme Home Hub. Faute d'avoir un Apple TV, et un iPad configuré comme Home Hub, le téléphone doit être connecté au même réseau Wi-Fi que la commande pour pouvoir contrôler la porte du garage.

La commande ne se connecte pas au réseau Wi-Fi du domicile.

- Connecter le téléphone mobile au même réseau Wi-Fi utilisé, puis mettre le téléphone mobile à proximité de la commande. Vérifie l'état du Wi-Fi sur le téléphone mobile. Si la puissance du signal est faible, la connexion peut ne pas se faire. Pour améliorer le signal Wi-Fi, il est possible de déplacer le routeur à proximité du garage ou d'installer une extension Wi-Fi à mi-chemin entre la commande et le routeur Wi-Fi.
- Vérifier que le réseau utilisé est de 2,4 GHz. Certains routeurs n'ont par défaut qu'un réseau de 5 GHz. Utiliser le processus de configuration du routeur pour activer le réseau de 2,4 GHz.
- Vérifier que l'option de sécurité du routeur est réglée sur WPA/WPA2.
- Déplacer la commande à l'intérieur du domicile à proximité du routeur Wi-Fi et régler le Wi-Fi à cet endroit, puis le transporter de nouveau dans le garage et vérifier si le Wi-Fi est réactivé. Si le témoin DEL clignote en vert une minute après la mise sous tension, le signal Wi-Fi du garage est faible et une extension Wi-Fi sera nécessaire.
- En cas d'utilisation de la commande dans un garage séparé du domicile, il sera nécessaire d'installer une extension Wi-Fi pour améliorer le signal dans le garage.

L'application fait fonctionner la porte, mais n'affiche pas correctement le statut de la porte.

- Vérifier que le capteur est monté fermement sur la porte.
- Pour vérifier que la pile n'est pas déchargée, appuyer sur le bouton du capteur. Si la DEL clignote une fois et que la commande émet un bip, la pile fonctionne correctement. Remplacer la pile si la DEL du capteur ne clignote pas.
- Vérifier que le capteur est monté avec la flèche tournée vers le haut.
- Le capteur de la porte peut nécessiter d'être couplé de nouveau avec la commande. Voir « Couplage de la commande et du capteur de la porte du garage ».

L'application indique qu'il existe une obstruction de la porte, alors que la porte n'est pas obstruée.

- Vérifier que le capteur Insignia est monté à proximité de l'extrémité supérieure de la porte du garage.
- Calibrer de nouveau le capteur de la porte en ouvrant et en fermant la porte du garage une fois à l'aide du panneau mural d'ouverture de la porte du garage.
- Vérifier que les capteurs de la porte du garage sont propres et correctement alignés.
- Vérifier que la porte se déplace sans à-coups vers le haut et vers le bas sur les rails.

AVIS JURIDIQUES

Déclaration de la FCC

Cet appareil est conforme à l'article 15 du règlement de la FCC. Son fonctionnement est soumis aux deux conditions suivantes : (1) cet appareil ne doit pas provoquer d'interférences préjudiciables, et (2) il doit accepter toute interférence reçue, y compris celles risquant d'engendrer un fonctionnement indésirable.

Avertissement FCC

Tout changement ou toute modification qui ne seraient pas expressément approuvés par les responsables de la conformité aux normes pourrait rendre nul le droit de l'utilisateur d'utiliser cet équipement.

Remarque : Cet équipement a été testé et déclaré conforme aux limitations prévues dans le cadre de la catégorie B des appareils numériques, définies par l'article 15 du règlement de la FCC. Ces limites ont été établies pour fournir une protection raisonnable contre les interférences indésirables lors d'une installation résidentielle. Cet équipement génère, utilise et diffuse des ondes radio et, s'il n'est pas installé et utilisé conformément aux instructions dont il fait l'objet, il peut provoquer des interférences préjudiciables aux communications radio. Cependant, il n'est pas possible de garantir qu'aucune interférence ne se produira pour une installation particulière. Si cet équipement produit des interférences préjudiciables lors de réceptions radio ou télévisées, qui peuvent être détectées en éteignant puis en rallumant l'appareil, essayer de corriger l'interférence au moyen de l'une ou de plusieurs des mesures suivantes :

- Réorienter ou déplacer l'antenne réceptrice.
- augmenter la distance entre l'équipement et le récepteur;
- brancher l'équipement sur la prise électrique d'un circuit différent de celui auquel le récepteur est relié;
- contacter le revendeur ou un technicien radio/télévision qualifié pour toute assistance.

ATTENTION : Pour assurer une conformité FCC permanente :

Tout changement ou modification non expressément approuvé dans le cadre de la garantie de ce périphérique pourrait annuler l'autorisation pour l'utilisateur de le faire fonctionner.

Pour assurer une conformité FCC permanente :

- Tout changement ou modification non expressément approuvé dans le cadre de la garantie de ce périphérique pourrait annuler l'autorisation pour l'utilisateur de le faire fonctionner.
- Cet équipement est conforme aux limitations prévues par la FCC pour l'exposition aux radiations dans le cadre d'un environnement d'accès libre. Cet équipement doit être installé et fonctionner à une distance minimale de 20 cm entre l'équipement et le corps de l'utilisateur.

NORME CANADIENNE ICES-3 (B)/NMB 3 (B)

Conformité avec les normes du Ministère de l'Industrie du Canada

Déclaration d'IC

Ce dispositif est conforme aux normes CNR d'Industrie Canada des appareils exempts de licence. Son fonctionnement est soumis aux deux conditions suivantes :

- Cet appareil ne doit pas émettre d'interférences, et
 - ce périphérique doit accepter toute interférence reçue, y compris celles risquant d'entraîner un fonctionnement préjudiciable.
- Cet équipement est conforme aux limitations prévues par IC pour l'exposition aux irradiations dans le cadre d'un environnement d'accès libre. Cet équipement doit être installé et fonctionner à une distance minimale de 20 cm entre l'équipement et le corps de l'utilisateur.

Cet appareil radio est conforme au CNR-247 d'Industrie Canada. L'utilisation de ce dispositif est autorisée seulement aux deux conditions suivantes : (1) il ne doit pas produire de brouillage, et (2) l'utilisateur du dispositif doit être prêt à accepter tout brouillage radioélectrique reçu, même si ce brouillage est susceptible de compromettre le fonctionnement du dispositif.

Cet équipement est conforme aux limites d'exposition aux rayonnements d'IC établies pour un environnement non contrôlé. Cet équipement doit être installé et fonctionner à une distance minimale de 20 cm entre l'équipement et le corps de l'utilisateur. L'utilisation du logo « Works with Apple HomeKit » (Fonctionne avec Apple HomeKit) signifie qu'un accessoire électronique a été conçu pour se connecter spécifiquement à l'iPod touch, l'iPhone ou l'iPad respectivement et a été certifié par le développeur comme conforme aux normes de performance Apple. Apple n'est pas responsable du bon fonctionnement de ce produit, ni de sa conformité avec les normes réglementaires et de sécurité.

GARANTIE LIMITÉE D'UN AN

Pour le texte complet de la garantie, aller sur le site

www.insigniaproducts.com.

POUR CONTACTER INSIGNIA

1-877-467-4289 (États-Unis et Canada) ou le 01-800-926-3000 (au Mexique)

www.insigniaproducts.com

Apple et le logo d'Apple sont des marques de commerce déposées d'Apple Inc., aux États-Unis et dans d'autres pays. App Store est une marque de service d'Apple Inc. Google Play et le logo Google Play sont des marques de commerce de Google, Inc.

INSIGNIA est une marque de commerce de Best Buy et de ses sociétés affiliées.

Distribué par Best Buy Purchasing, LLC

7601 Penn Ave. South, Richfield, MN 55423 É.-U.

© 2018 Best Buy. Tous droits réservés.

Fabriqué en Chine