

# INSIGNIA™

Televisor LCD de 24 pulg., 720p

## GUÍA DE INSTALACIÓN RÁPIDA

NS-24L120A13

### Gracias

por su compra de este televisor Insignia de alta calidad. Esperamos que disfrute de la calidad y fiabilidad de este producto por muchos años.



Control remoto y 2 pilas AAA



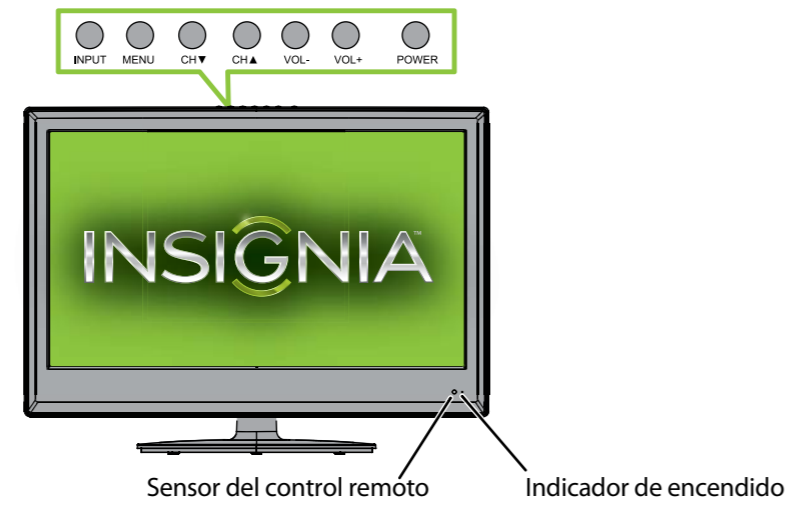
Base para televisor

### ¡NUESTRA PRIORIDAD, LA ECOLOGÍA!

No le suministramos la *Guía del usuario* con el producto, pero está disponible en línea. Visite el sitio [www.insigniaproducts.com](http://www.insigniaproducts.com), haga clic en **Support & Service** (Asistencia y servicio), ingrese el número de su modelo en el campo **Product Search** (Búsqueda de producto) y haga clic en **Search** (Búsqueda).

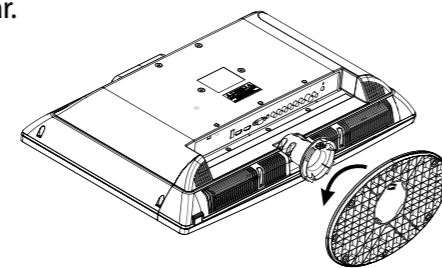


### Vista frontal



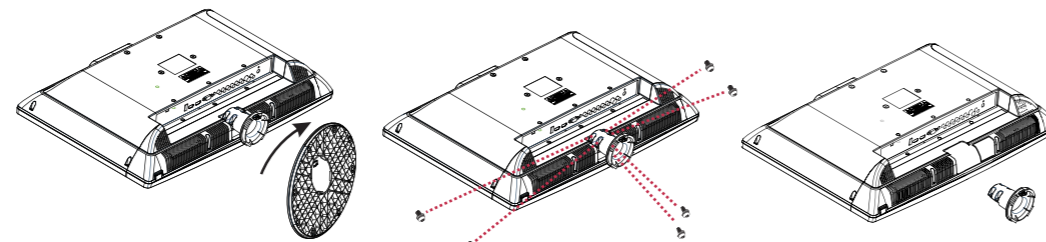
### Instalación de la base

- 1 Coloque cuidadosamente el televisor con la pantalla hacia abajo, sobre una superficie acolchonada y limpia para protegerlo de daños y rayones.
- 2 Alinee la base con la columna y dele la vuelta en el sentido de la flecha hasta que se encaje en su lugar.



### Instalación de un soporte para montaje en pared

- 1 Coloque cuidadosamente el televisor con la pantalla hacia abajo, sobre una superficie acolchonada y limpia para protegerlo de daños y rayones.
- 2 Mantenga presionado el botón "PUSH" y gire la base para removerla.
- 3 Remueva los seis tornillos que fijan la columna de la base y extraiga la columna.



- 4 Fije el soporte de montaje en pared a su televisor usando los agujeros de montaje en la parte posterior de su televisor. Vea las instrucciones que vienen con el soporte de montaje en pared para la información de cómo colgar correctamente su televisor.

### Identificación de los cables

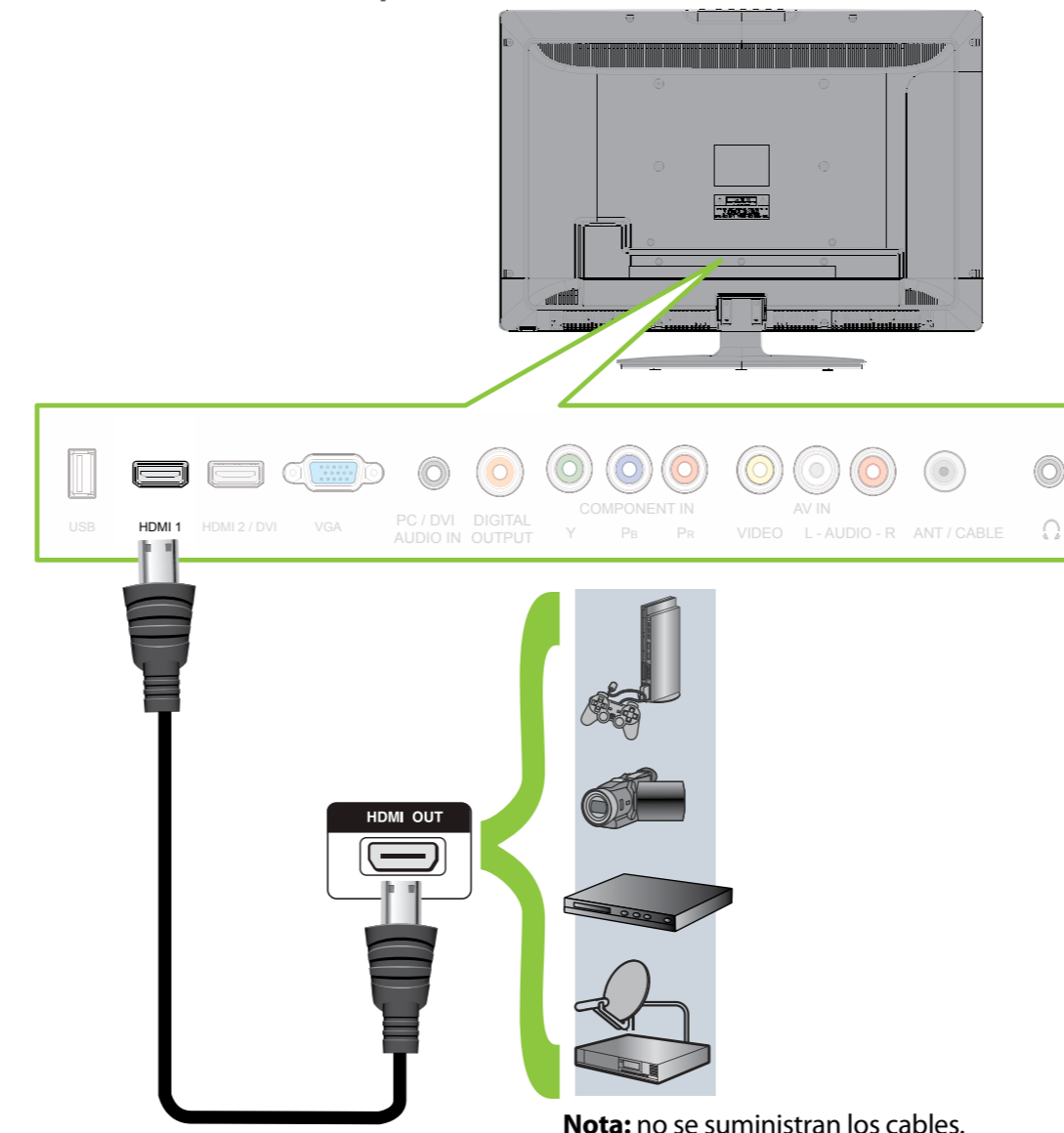
Su televisor cuenta con varios tipos de conexiones para la conexión de otros equipos. Para obtener un video de óptima calidad, conecte un equipo a la mejor conexión disponible.

Tipo de conexión	Calidad de video	Conector del cable
HDMI video/audio	Óptima	
Video de componentes y audio analógico	Mejor	
Video compuesto y audio analógico	Buena	

Se puede usar una toma HDMI para conectar un equipo con DVI a su televisor. Necesitará usar un adaptador HDMI a DVI en un extremo del cable HDMI que se conecta a la toma del equipo con DVI.

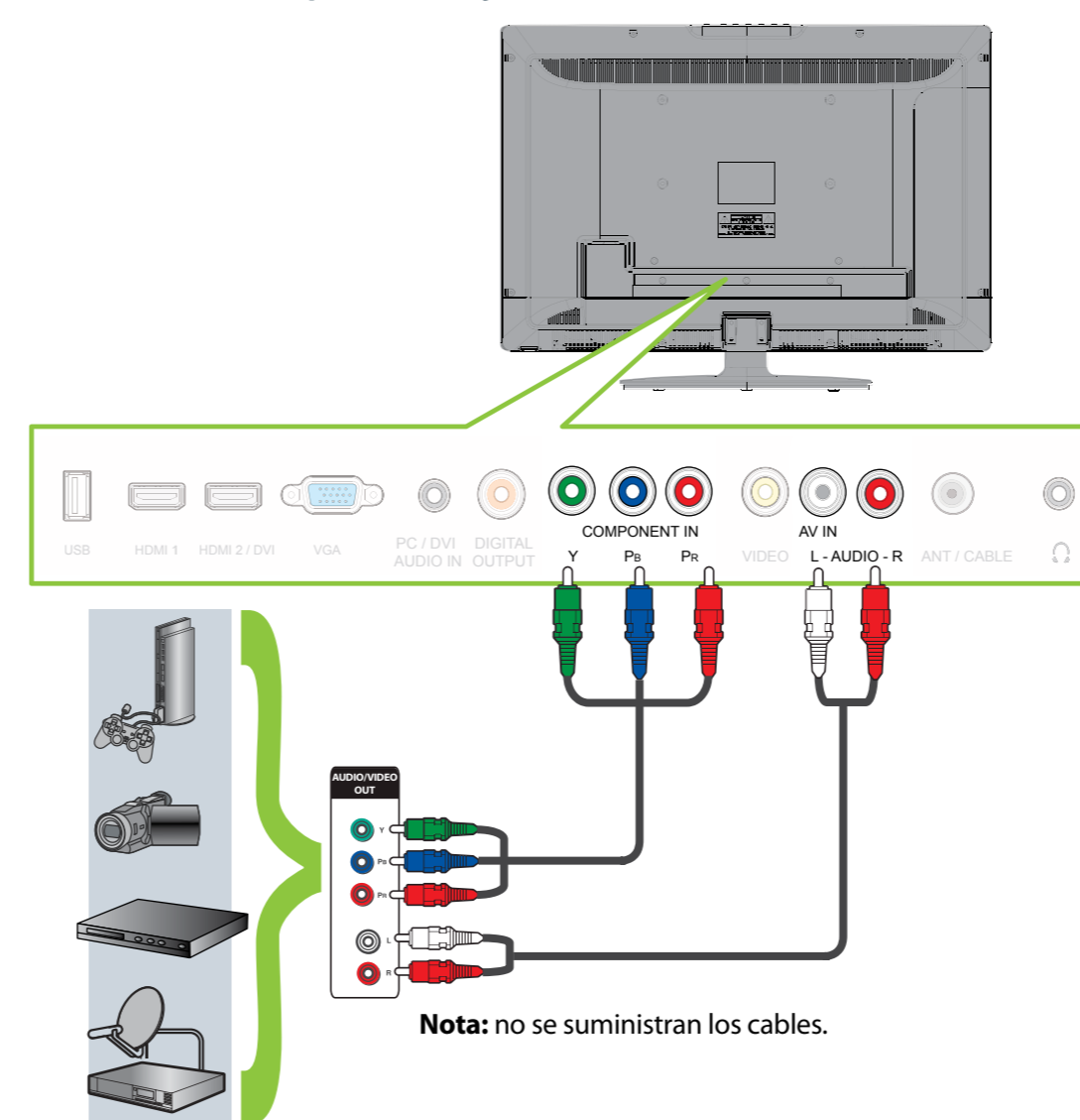
### Conexión de un reproductor de DVD o de DVD Blu-ray, un decodificador de cable, un receptor de satélite, una videocámara o consola de videojuegos

Usando un cable de HDMI (óptima)



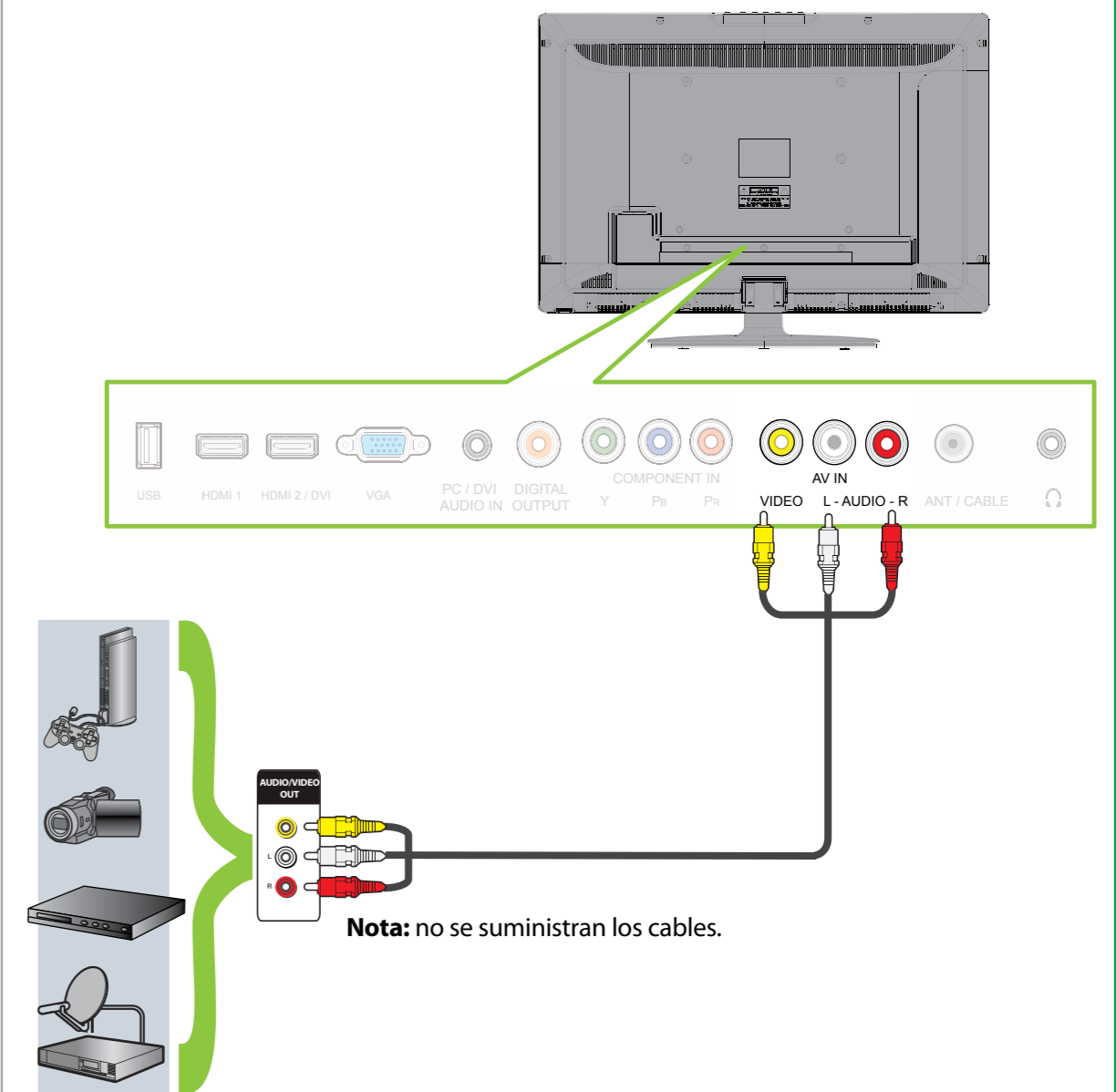
Nota: no se suministran los cables.

### Usando cables de componentes (mejor)



Nota: no se suministran los cables.

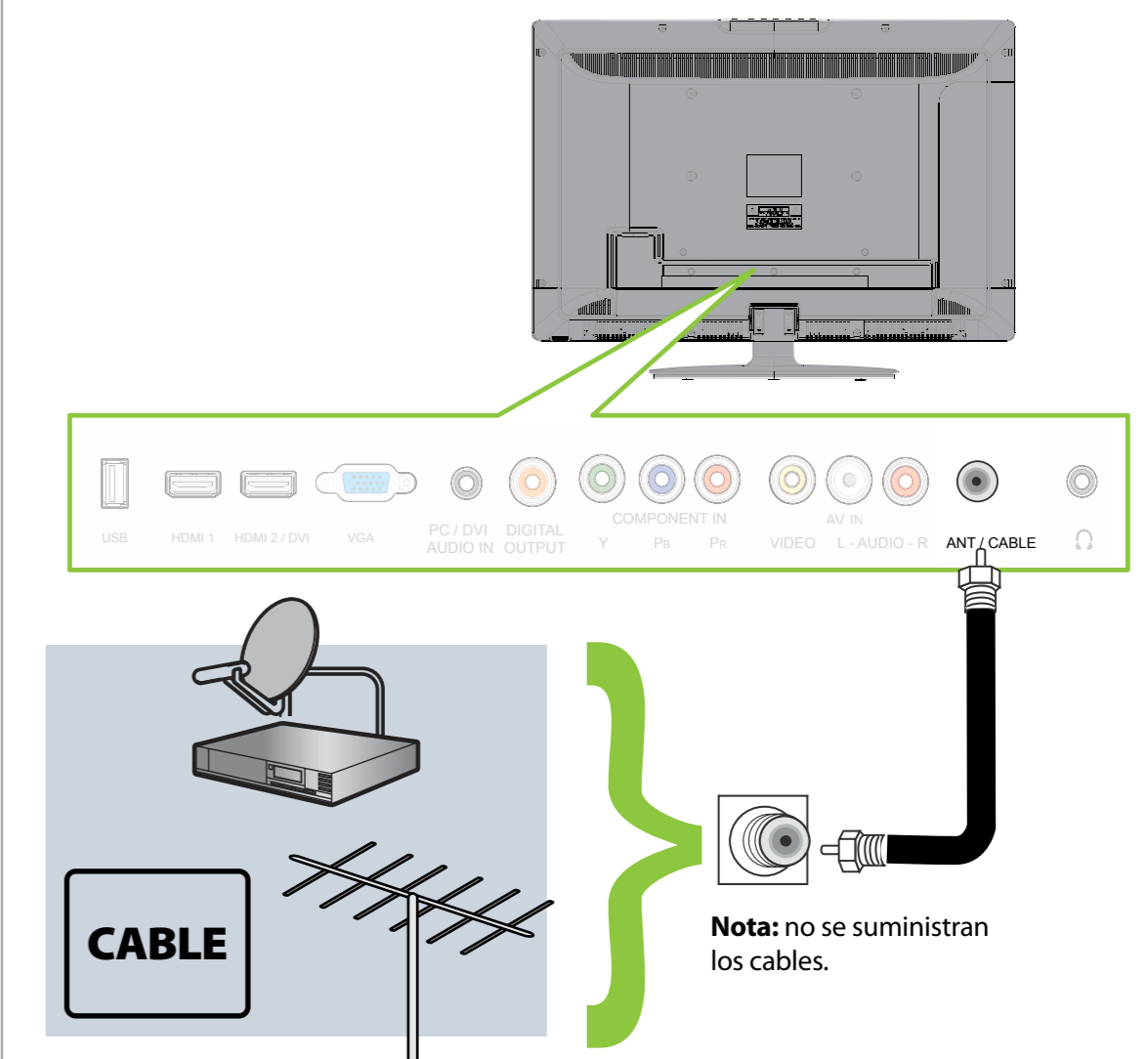
### Usando un cable compuesto (buena)



Nota: no se suministran los cables.

### Conexión a una toma de pared de antena/TV por cable

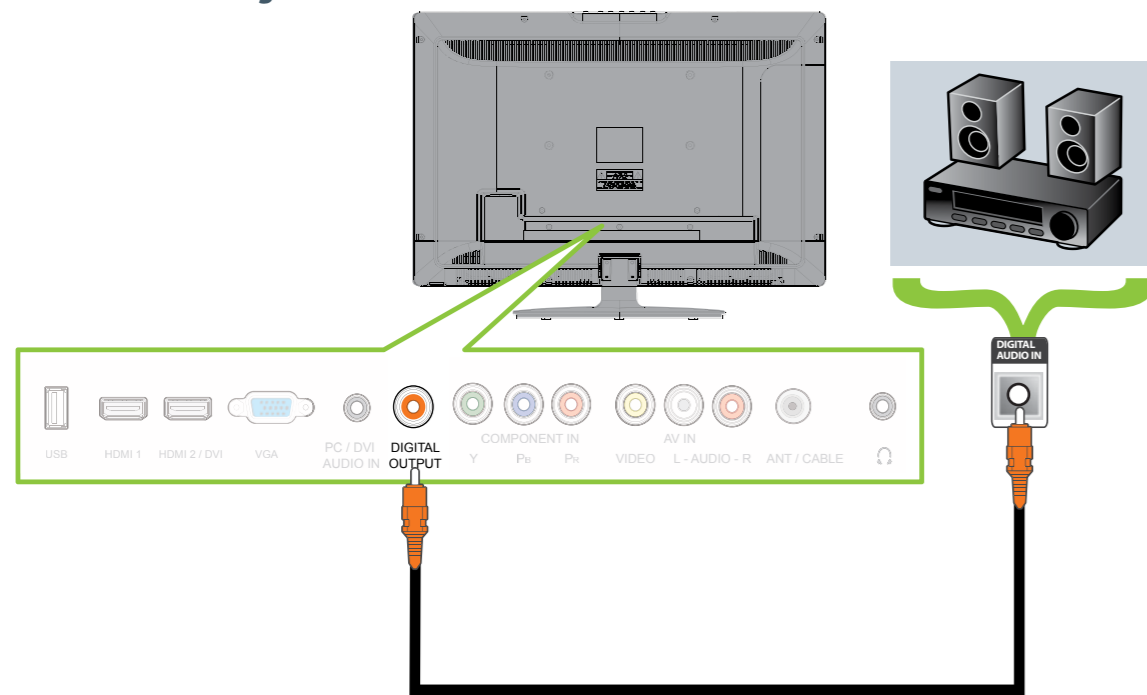
Conecte un cable coaxial a la toma de antena/TV por cable (ANT/CABLE) en la parte posterior de su televisor y a la toma de pared de antena/TV por cable.



Nota: no se suministran los cables.

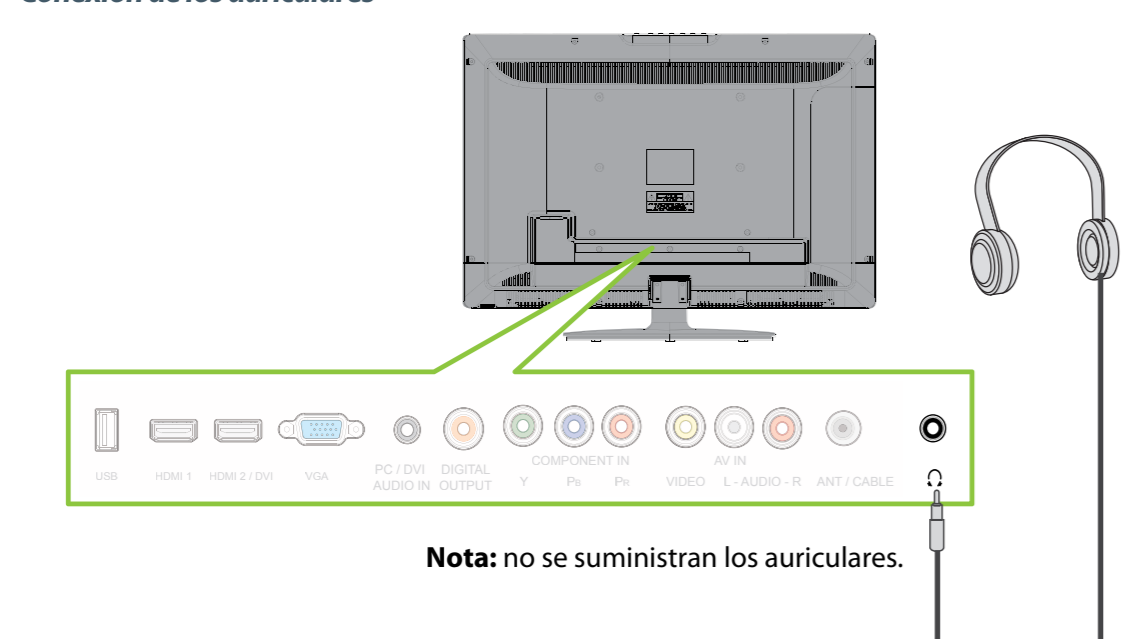
## Conexión de un sistema de cine en casa

Usando el audio digital



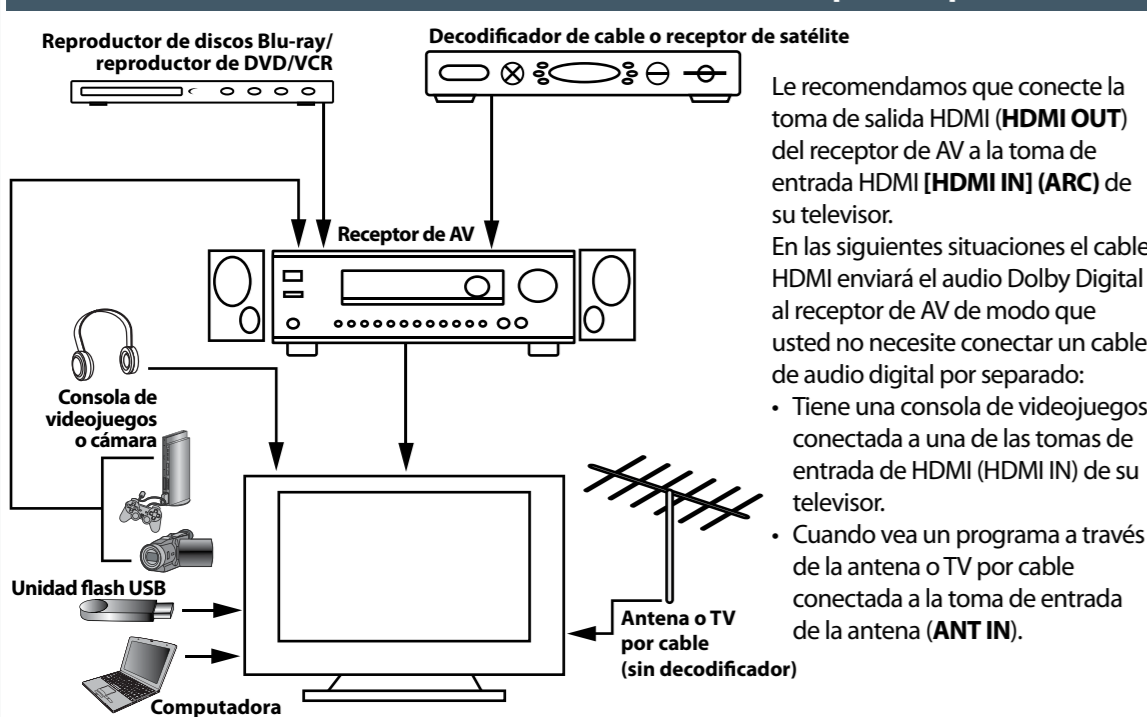
Nota: no se suministran los cables.

## Conexión de los auriculares



Nota: no se suministran los auriculares.

## Conexión de un sistema de cine en casa con múltiples dispositivos



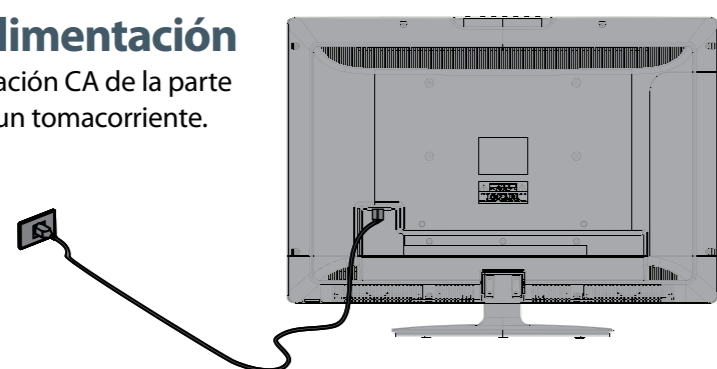
Le recomendamos que conecte la toma de salida HDMI (HDMI OUT) del receptor de AV a la toma de entrada HDMI [HDMI IN] (ARC) de su televisor.

En las siguientes situaciones el cable HDMI enviará el audio Dolby Digital al receptor de AV de modo que usted no necesite conectar un cable de audio digital por separado:

- Tiene una consola de videojuegos conectada a una de las tomas de entrada de HDMI (HDMI IN) de su televisor.
- Cuando vea un programa a través de la antena o TV por cable conectada a la toma de entrada de la antena (ANT IN).

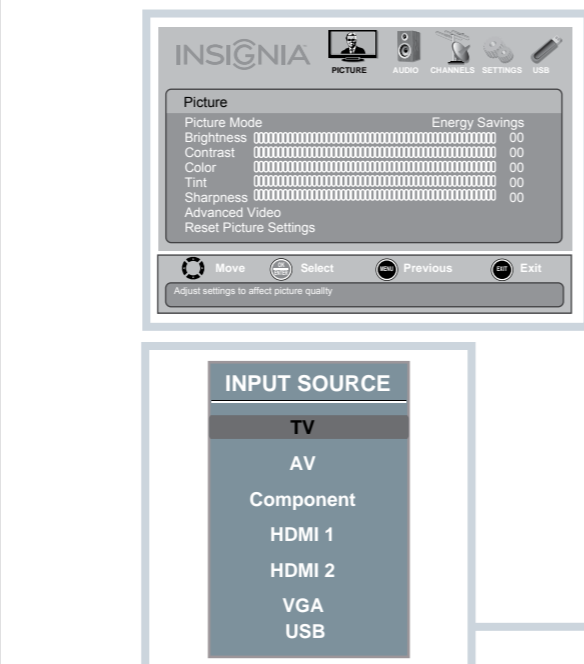
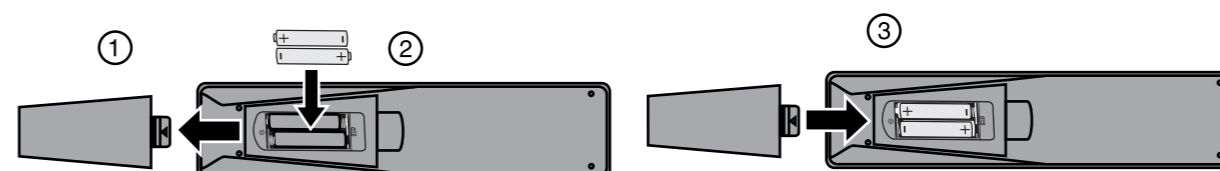
## Conexión de la alimentación

Enchufe el cable de alimentación CA de la parte posterior de su televisor en un tomacorriente.



## Configuración y uso de su control remoto

- 1 Presione el botón de liberación situado en la parte posterior del control remoto para remover la cubierta de compartimento.
- 2 Inserte dos pilas AAA en el compartimento de pilas. Verifique que los símbolos + y - en las pilas correspondan con los símbolos + y - en el compartimento de las pilas.
- 3 Vuelva a colocar la cubierta.



### Opciones de relación de aspecto

- Normal:** Muestra la relación de aspecto original de 4:3 con barras negras verticales al lado izquierdo y derecho de la pantalla.
- Zoom:** Expande la imagen para llenar la pantalla. La parte inferior y superior de la imagen puede estar cortada.
- Ancha:** Use esta opción para ver el contenido grabado en la relación de aspecto de 16:9 (Pantalla ancha).
- Cine:** Estira la imagen a los bordes pero mantiene una imagen clara en el centro.
- Auto:** Ajusta automáticamente la imagen según el tamaño de la pantalla y del programa de televisión. **Nota:** auto está disponible solamente cuando el zoom automático (Auto Zoom) está activado (On) en el menú de los canales (CHANNELS).

- Encendido:** Para encender o apagar su televisor.
- Selección rápida de entradas:** Para seleccionar otra fuente conectada a su televisor. **Nota:** el botón ACC no tiene ninguna función.
- Botones numéricos:** Para ingresar los números de canales.
- Regresar:** Para regresar al canal anterior.
- Flechas:** Para navegar en los menús de pantalla.
- INICIO:** Para abrir el menú de pantalla.
- INFO:** Para abrir la información de estado del televisor.
- SUBTÍTULOS OPTATIVOS:** Para activar y desactivar los subtítulos optativos.
- FAVORITOS:** Para mostrar la lista de canales favoritos.
- SILENCIAR:** Para silenciar el sonido.
- Canal:** Para cambiar los canales del televisor.
- IMAGEN:** Selecciona el modo de imagen.
- MTS/SAP:** Para alternar entre mono, estéreo y audio secundario para programas analógicos.
- AUDIO:** Selecciona el modo de audio.
- ENTRADA:** Para abrir la lista de fuentes de entrada.
- LISTA DE CANALES:** Para abrir la lista de canales.
- Volumen:** Para cambiar el volumen.
- APAGADO AUTOMÁTICO:** Para ajustar el temporizador de apagado automático.
- ZOOM:** Para cambiar cómo se muestra la imagen en la pantalla.
- Controles INLink:** Para controlar los equipos compatibles con HDMI-CEC conectados a su televisor.
- ENTRAR:** Para confirmar las selecciones o los cambios.
- MENÚ:** Para abrir el menú de pantalla.
- SALIR:** Para cerrar el menú de pantalla.
- ENTRADA:** Para abrir la lista de fuentes de entrada.
- LISTA DE CANALES:** Para abrir la lista de canales.
- Volumen:** Para cambiar el volumen.
- APAGADO AUTOMÁTICO:** Para ajustar el temporizador de apagado automático.
- ZOOM:** Para cambiar cómo se muestra la imagen en la pantalla.
- Controles INLink:** Para controlar los equipos compatibles con HDMI-CEC conectados a su televisor.

## Programación de su control remoto

Para programar su control remoto universal para que funcione con su televisor nuevo Insignia, consulte la siguiente tabla para encontrar los códigos comunes. Si encuentra problemas al programar su control remoto o necesita un código diferente para el control remoto, visite [www.insigniaproducts.com](http://www.insigniaproducts.com) para obtener los últimos códigos para control remoto.

Códigos de TV para control remoto universal												
Control remoto universal			Decodificadores de TV por cable/receptores de satélite									
One for All	Philips	RCA	Sony	Cablevision	Charter	Comcast	Cox	Direct TV	Dish Network	Time Warner	Tivo	Verizon
0054	0198, 0490	135	068, 069, 078, 096, 100, 164, 168, 229, 026	068, 069, 078, 096, 100, 164, 168, 229, 026	2002, 1204, 1423, 1517, 0171, 1963, 0463, 1463, 0842, 1326, 167, 415, 424, 450, 456, 461, 507, 523, 567, 577, 586	10171, 11204, 11326, 11463, 11517, 11641, 11780, 11785, 11892, 11963, 12002	1326, 1463	10171, 11204, 11326, 11517, 11564, 11641, 11963, 12002	720	400, 450, 461, 456, 10463, 1463, 0463	0091	0198, 0490

## Encendido de su televisor por primera vez

- 1 Conecte el cable de alimentación de su televisor a un tomacorriente, luego presione **Encendido**. Se abre la pantalla *Choose Your Menu Language* (Elija el idioma del menú).
- 2 Presione **▲** o **▼** para resaltar el idioma que guste y presione **ENTER** (Entrar). Se abre la pantalla *Choose your Time Setting* (Elija su ajuste de hora).
- 3 Presione **◀** o **▶** para seleccionar **Auto** o **Manual** y presione **ENTER** (Entrar). Si selecciona **Auto**, la fecha y la hora se ajustan automáticamente con la señal de TV digital. Si selecciona **Manual**, puede cambiar la fecha y la hora manualmente. Presione **ENTER** (Entrar).
- 4 Presione **▲** o **▼** para resaltar **Home Mode** (Modo de casa) o **Retail Mode** (Modo comercial), y presione **ENTER** (Entrar). Si selecciona **Retail Mode**, aparecerá un mensaje para confirmar su selección. Seleccione **Yes** (Sí) o **No**. El modo comercial (**Retail Mode**) no permite ahorrar energía.
- 5 Presione **▲** o **▼** para resaltar **Antenna** (Antena), **Cable** (TV por cable) o **Satellite Box** (Receptor de satélite), luego presione **ENTER** (Entrar).
  - A. Si selecciona **Antenna** (Antena), su televisor busca automáticamente los canales disponibles. La búsqueda puede durar varios minutos.
  - B. Si selecciona **Cable**, un mensaje le pide si tiene un decodificador de cable.
    - Seleccione **No** si ningún decodificador de cable está conectado. Su televisor buscará por los canales disponibles. La búsqueda puede durar varios minutos.
    - Seleccione **Yes** (Si) si un decodificador de cable está conectado. Un mensaje le pide cómo está conectado el decodificador de cable a su televisor:
    - Seleccione **AV, Component** (Componentes) o **HDMI** si el decodificador está conectado a su televisor con uno de estos cables. Lea el mensaje y presione **ENTER** (Entrar) para cerrar el asistente.
    - Seleccione **Coaxial** si el decodificador está conectado a su televisor usando un cable coaxial. Lea el mensaje y presione **ENTER** (Entrar) para comenzar la búsqueda de canales (sólo los canales de VHF).
  - C. Si selecciona **Satellite Box** (Receptor de satélite), un mensaje le pide cómo está conectado el receptor de satélite a su televisor:
    - Seleccione **AV, Component** (Componentes) o **HDMI** si el receptor de satélite está conectado a su televisor con uno de estos cables. Lea el mensaje y presione **ENTER** (Entrar) para cerrar el asistente.
    - Seleccione **Coaxial** si el receptor de satélite está conectado a su televisor usando un cable coaxial. Lea el mensaje y presione **ENTER** (Entrar) para comenzar la búsqueda de canales (sólo los canales de VHF).



## Garantía limitada de un año

Visite [www.insigniaproducts.com](http://www.insigniaproducts.com) para obtener más detalles.

## ¿Necesita ayuda adicional?

¡Consulte su *Guía del usuario* en línea! Esta guía completa incluye desde las informaciones básicas hasta las funcionalidades más avanzadas. No le suministramos la Guía del usuario con el producto, pero está disponible en línea. Visite el sitio

[www.insigniaproducts.com](http://www.insigniaproducts.com), haga clic en **Support & Service** (Asistencia y servicio), ingrese el número de su modelo en el campo **Product Search** (Búsqueda de producto) y haga clic en **Search** (Búsqueda).

Visite nuestro **foro de comunidades** en línea en [www.insigniaproducts.com](http://www.insigniaproducts.com) para obtener informaciones útiles de otras personas que compraron un televisor Insignia.

## Estamos a su disposición

[www.insigniaproducts.com](http://www.insigniaproducts.com)  
Para el servicio al cliente llame al:  
**877-467-4289** (mercados estadounidense y canadiense)

Distribuido por Best Buy Purchasing, LLC  
7601 Penn Avenue South, Richfield, MN 55423-3645 E.U.A.

© 2012 BBY Solutions, Inc.  
Todos los derechos reservados. INSIGNIA es una marca comercial de BBY Solutions Inc., registrada en algunos países. Todos los otros productos y los nombres de marca son marcas comerciales de sus respectivos dueños.

## ¡NUESTRA PRIORIDAD, LA ECOLOGÍA!

No le suministramos la *Guía del usuario* con el producto, pero está disponible en línea. Visite el sitio [www.insigniaproducts.com](http://www.insigniaproducts.com), haga clic en **Support & Service** (Asistencia y servicio), ingrese el número de su modelo en el campo **Product Search** (Búsqueda de producto) y haga clic en **Search** (Búsqueda).

