

USA office: Fontana

AUS office: Truganina

FRA office: Saint Vigor d'Ymonville

GBR office: FDS Corporation Limited, Unit 4, Blackacre Road, Great Blakenham, Ipswich, Ip6 0FL, United Kingdom

If you're having difficulty, our friendly customer team is always here to help.



USA:cs.us@costway.com
AUS:cs.au@costway.com
GBR:cs.uk@costway.com
FRA:cs.fr@costway.com

Inflatable Hot Tub
Spa Gonflable
NP11785US

THIS INSTRUCTION BOOKLET CONTAINS **IMPORTANT** SAFETY INFORMATION.
PLEASE READ AND KEEP FOR FUTURE REFERENCE.

EN



Before You Start

- ⚠ Please read all instructions carefully.
- ⚠ Retain instructions for future reference.
- ⚠ Separate and count all parts and hardware.
- ⚠ Read through each step carefully and follow the proper order.
- ⚠ We recommend that, where possible, all items are assembled near to the area in which they will be placed in use, to avoid moving the product unnecessarily once assembled.
- ⚠ Always place the product on a flat, steady and stable surface.
- ⚠ Keep all small parts and packaging materials for this product away from babies and children as they potentially pose a serious choking hazard.

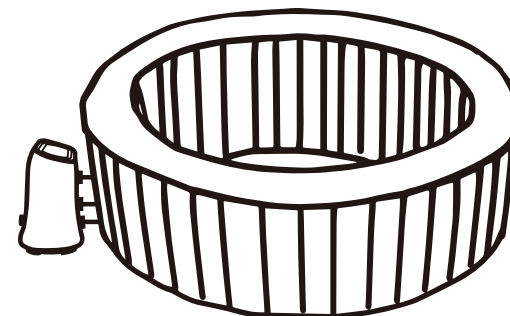
FR



Avant de Commencer

- ⚠ Veuillez lire attentivement toutes les instructions.
- ⚠ Conservez les instructions pour vous y référer ultérieurement.
- ⚠ Vérifiez toutes les pièces et les accessoires.
- ⚠ Lisez attentivement chaque étape et suivez l'ordre correct.
- ⚠ Nous recommandons que, dans la mesure du possible, tous les produits soient assemblés à proximité de la zone où ils seront utilisés, afin d'éviter tout déplacement inutile du produit une fois assemblé.
- ⚠ Placez toujours le produit sur une surface plane et stable.
- ⚠ Conservez toutes les petites pièces de ce produit et les matériaux d'emballage hors de portée des bébés et des enfants, car ils pourraient présenter un risque d'étouffement.

EN



Thank you for purchasing our product.




This operating manual contains information necessary for the long-term enjoyment of your SPA. Before filling your SPA with water and connecting it to the power supply you should read this operating manual carefully, take note of the safety information and follow all instructions. Keep this operating manual in a safe place for future reference.

TABLE OF CONTENTS

Chapter 1	Safety Instructions
Chapter 2	Package Content
Chapter 3	Specification Sheet
Chapter 4	Setup Precaution
Chapter 5	Assembly & Operation
Chapter 6	Maintenance & Chemical
Chapter 7	Storage
Chapter 8	Troubleshooting

SAFETY SYMBOLS

The symbols and boxes shown below explain what each heading means. Read and follow all of the messages found throughout the manual.

 DANGER	 WARNING	 CAUTION
DANGER: Indicates an imminently hazardous situation which, if not avoided, will result in death or serious injury.	WARNING: Be alert to the possibility of serious bodily injury if the instructions are not followed. Be sure to read and carefully follow all of the messages.	CAUTION: Indicates a potentially hazardous situation which, if not avoided, may result in minor or moderate injury.

1 SAFETY INSTRUCTIONS

When installing and using this electrical equipment, basic safety precautions should always be followed, including the following.

READ AND FOLLOW ALL INSTRUCTIONS

DANGER

Risk of Drowning.

- The use of alcohol before or during spa use may lead to unconsciousness with the possibility of drowning.
- Extreme caution must be paid to prevent unauthorized access by children. To avoid accidents, ensure that children cannot use this spa unless they are supervised at all times.

- Attach and lock spa cover after each use.
- Inspect the spa cover regularly for leaks, premature wear and tear, damage, or signs of deterioration.

Never use a worn or damaged cover: it will not provide the level of protection required to prevent unsupervised access to the spa by a child.

DANGER

Risk of Hyperthermia:

Exit immediately if uncomfortable, dizzy, or sleepy. Spa heat can cause hyperthermia and unconsciousness. The use of alcohol, drugs, or medication can greatly increase the risk of fatal hyperthermia.

The causes, symptoms, and effects of hyperthermia may be described as follows:

- Hyperthermia occurs when the internal temperature of the body reaches a level several degrees above the normal body temperature of 98.6 °F (37 °C).
- The symptoms of hyperthermia include an increase in the internal temperature of the body, dizziness, lethargy, drowsiness and fainting.
- The effects of hyperthermia include failure to perceive heat; failure to recognize the need to exit spa or hot tub; unawareness of impending hazard; fetal damage in pregnant women; physical inability to exit the spa or hot tub; and unconsciousness resulting in the danger of drowning.

DANGER

Potential risk for certain group of people.

Check with a doctor before use if **pregnant, diabetic, in poor health, or under medical care.**

- Pregnant and possible pregnant women should consult a physician before using the spa. Excessive water temperatures might cause fetal damage during the early months of pregnancy, pregnant or possibly pregnant women should limit spa water temperatures to 100°F (38°C). Do not stay in spa for longer than 10 minutes.

- b. Persons taking medication should consult a physician before using a spa since certain medication may induce drowsiness, affect heart rate, blood pressure, and circulation.
- c. Obese persons and persons with a history of heart disease, low or high blood pressure, circulatory system problems, or diabetes should consult a physician before using a spa.

DANGER

- Never use the spa alone or allow others to use the spa alone.
- The water in a spa should never exceed 104°F (40°C). Water temperatures between 100°F (38°C) and 104°F (40°C) are considered safe for a healthy adult.
- When young children use the spa for more than 10 minutes, it is recommended to set a lower temperature.
- Do not leave children alone in the spa.

WARNING

- DO NOT use the spa if the ambient or water temperature is 39°F (4°C) or lower.
- Never jump or dive into a spa.
- All occupants must shower before entering the spa.
- Keep all pets away from spa to avoid any damage.
- Provide adequate drainage system around the spa to deal with overflow water and splashes.

DANGER

- DO NOT use the spa when it is raining, thundering or lightning.
- Ensure power outlet current & voltage is suitable for the electrical equipment.
- Connect to a grounded, grounding type receptacle only. DO NOT use extension cords, timers, plug adapters or converter plugs to connect the spa to power supply.

- Do not bury the electrical cord. Locate the cord where it will not be damaged by lawn mowers, hedge trimmers and other equipment.
- Do not attempt to plug in or unplug this product while standing in water or when your hands are wet.
- Replace the damaged cord immediately by a qualified electrician. Use only identical replacement parts when servicing.
- Install at least 5 feet (1.5 m) from all metal surfaces. As an alternative, a spa may be installed within 5 feet (1.5 m) of metal surfaces if each metal surface is permanently connected by a minimum 8 AWG (8.4 mm²) solid copper conductor to the wire connector on the terminal box that is provided for this purpose.
- DO NOT permit any electric appliance, such as a light, telephone, radio, or television, within 5 feet (1.5 m) of a spa or hot tub.
- A wire connector is provided on this unit to connect a minimum 8 AWG (8.4 mm²) solid copper conductor between this unit and any metal equipment, metal enclosures of electrical equipment, metal water pipe, or conduit within 5 feet (1.5 m) of the unit.

WARNING

- Assembly and disassembly by adults only.
- The plug must be accessible after product is installed.
- Always unplug this product from the electrical outlet before removing, cleaning, servicing or making any adjustment to the product.
- Always open the spa's cover before bubbling.
- Stay off cover - will not support weight.
- Remove cover completely before entry of bathers entrapment possible.

WARNING

- DO NOT add bath oil or bath salt to the spa water.
- It is highly recommended to use tap water for spa filling to minimize the influence of unwanted content, such as minerals. DO NOT use rainwater, surface water, seawater.
- DO NOT operate the spa if water is lower than the minimum waterline.
- DO NOT allow the water in the spa to freeze. Do not turn on the spa when the water is frozen.
- Never pour water with a temperature higher than 104°F (40°C) into the spa directly.
- Always add chemicals to water, never add water to chemicals. Adding water to chemicals may cause strong fumes or violent reactions and hazardous chemical spray. Maintain water chemistry in accordance with manufacturer's instructions.
- Do not leave the spa empty for extended period of time. Do not expose the spa to direct sunlight for extended period of time.

WARNING

This product is designed with a GFCI located at the end of the power cord. The GFCI must be tested before each use.

- Plug the power cord into a grounded electrical socket.
- Press the TEST button on the GFCI. The GFCI indicator should turn off and the electrical equipment should shut down.
- Press the RESET button on the GFCI. The indicator turns red and the spa is ready for use.

DO NOT use the spa if the GFCI does not function properly.

-Disconnect the power cord and contact a qualified electrician to correct the fault.

DO NOT bypass the GFCI. There are no serviceable parts inside the GFCI.

DO NOT unplug by pulling the cord. The GFCI plug might be damaged.

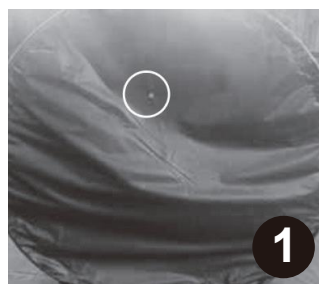
2 TECHNICAL DATA



No.	Name	Qty.
A	Owner's Manual	1
B	Ground Cloth	1
C	Storage Bag	1
D	SPA Cover	1
E	Buckle Key	2
F	Control Base	1
G	Inflation Hose	1

No.	Name	Qty.
H	Inflation Outlet Cap	1
I	Filter Cartridge	2
J	Filter Cover	2
K	Joint Hose	3
L	Pump	1
M	Safety Sign Card	1
N	Repair Patch	1
O	Drainage Regulator	1

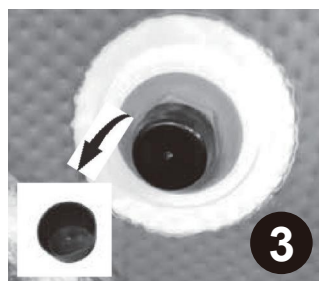
1. This circular hole is the exhaust hole at the bottom of the spa, which can prevent bottom bulging when the spa is filled with water.



2. Install the filter before using, which can prevent hairs or other small debris from entering the chassis, to damage the circulation function and influence the service life of spa.



3. Before use, it is necessary to remove the black protective covers on the inlet and outlet respectively, otherwise the water will not heat up.



4. Garden hose adapter, which can connect your garden hose for convenient drainage. If using this adapter to fill water, it is necessary to open the drain plug at the bottom of the spa so that water can enter. After filling the water, press the water plug at the bottom tightly.



3 SPECIFICATION SHEET

MODEL	LSMS001 4 PEOPLE	LSHS001 6 PEOPLE
Format	Round	Round
Number Of Persons	4	6
Water Capacity	600L	910L
Voltage/ Frequency	AC 110-120 / 60Hz	
Rated Power	2400W	2400W
External Dimensions	ø 71"/180.34cm	ø 82"/208.28cm
Height	25"/63.5 cm	25"/63.5 cm
Filter pump(AC 12V/50Hz)	1400l/h	1400l/h
Air Blower(AC 220-240V/50Hz)	600W	600W
Heater(AC 220-240V/50Hz)	1200W	1200W
Power Cable	5.2 m H07RN-F 3*1.00mm ² with a plug fitted with an RCD	
Temperature Range	68 ℉ -104 ℉	68 ℉ -104 ℉
Temperature Rise	33.8-34.7 ℉ /Std.	33.8-34.7 ℉ /Std.
Number of Air Jets	120	130
Weight with full water (Without Persons)	1369lbs /621 kg	2063.5lbs/ 936 kg

4 SETUP PRECAUTION

Site preparation and requirements

- The spa can be installed indoor or outdoor. For household use ONLY.
- The spa must be setup on a level, flat and smooth surface that is capable of supporting the maximum load of the filled spa with four adult occupants: weight 2300 lbs (1044 kg); six adults: 3000 lbs (1360 kg).
- Make sure the area is free of sharp objects under or around the spa.
- Provide adequate drainage system around the spa to deal with overflow water and splashes.
- Provide a properly located power outlet to connect the spa and allow easy access for periodic testing of the cord mounted GFCI.
- Make sure there is enough clearance around the spa for full access to the spa equipment for maintenance and/or service.

Additional requirements for indoor installation

- Make sure the floor can support the full weight of the filled spa with the maximum number of occupants. Check with a qualified contractor or a structural engineer to verify this requirement.
- Make sure the floor is water resistant and non-slip surface. Do not install the spa on carpet or other materials that will be damaged by moisture, condensation.
- Do not install the spa indoors on a second floor above finished living space due to the possibility of water and humidity damage.
- Humidity is a natural side effect of indoor spa installation. The room shall be properly ventilated to allow moisture to escape. Install a ventilating system to prevent excess condensation, moisture in the room.

Additional requirements for outdoor installation

- Spa owners may need to comply with local or states laws relating to childproof fencing, safety barriers, lighting, and other safety requirements. Contact your local building code enforcement office for further details.
- Make sure the surface is level, flat, smooth and strong enough to support the full weight of the filled spa.
- DO NOT setup the spa on grass or dirt, as this increases the amount of debris entering the spa, and damage the spa floor.

- DO NOT expose the spa to direct sunlight for extended period of time. Provide protection from the sun such as sunshade, tent, awning or gazebo.
- DO NOT install or leave the spa outside at a temperature lower than 39°F (4°C) (the water inside the circulation system, pump, pipe might freeze). For better insulation, it is recommended to use an insulating mat between the spa and the ground.
- In case of a long-term absence from home when there is a risk of temperatures falling below 42.8°F(6°C), we strongly suggest disassembling the spa and storing it following the storage procedure.

5 ASSEMBLY & OPERATION

WARNING

DO NOT install or use the spa if the ambient or water temperature is 39°F (4°C) or lower.

STEP 1 - Unboxing

Note: With ambient temperature below 50°F(10°C), it is suggested to keep the package indoor where the temperature is above 59°F(15°C) for at least 2h before unboxing. This will make the spa liner more flexible and easier to set up.

1. Unbox on the selected site with ambient temperature above 59°F(15°C).
2. Lay out all the parts on the ground and make sure all the parts are accounted for.

STEP 2 - Safety Sign Card Posting

The Safety Sign Card(P) included with the manual shall be posted in an area visible to the users of the spa to alert them of the safety rules and warnings.

The spa is provided with a safety sign in the package. The safety sign is suitable for outdoor use in wet locations and should be permanent installed were visible to the users of the spa.

The installation of safety sign:

1. Take the safety sign out of package;
2. Fixed it to a place near the spa which users can read it clearly.

It is very important to provide warnings to occasional users of the spa. Make sure the user are aware of the measures to reduce the potential risks.

To obtain additional or replacement copies of the safety sign, please contact qualified technician.

STEP 3 - Inflation and Deflation

1. Take out the Ground Cloth(B) and spread it over the cleared area. Take out the Spa Tub Liner(C) from the storage bag and spread it out over the ground cloth Point the drain valve towards a suitable draining area.
 2. Remove the 3 protective covers from the outer wall of the spa, and cover the air outlet at the bottom of the Control Base(F) with one cover. Prevent air leakage during inflation.
 3. Flip the external control box, open the Blower Outlet Cap(H)c, attach the Inflation Hose(G) onto the air outlet at the front side of the Control Base(F). Tighten it in place (see below).
 4. Unscrew the cover on the air valve cover on the outer wall of the spa and directly insert one end of the inflation hose.
 5. Turn on the power, turn on the "BUBBLE" button and start self-inflation. During the inflation process, help the hot tub unfold. Wait about a few minutes.
 6. Remove the inflation hose, and close the air valve cover.
- Note: Simply using the inflation hose to self-inflate, the spa is not very full. Continue to use the hand pump to inflate the spa.
7. Connect the hose of the hand pump. Connect one end of the hand pump to the air inlet of the spa. If the air valve cover is closed and needs to be opened.
 8. Observe the pointer change on the hand pump, ensure to the green range.
 9. After inflation is completed, remove the hose from the hand pump, and close the air valve cover. Tighten it in place.
 10. Install the 3 connecting tubes, and connect the 3 interfaces between the Control Base(F) and hot tub wall. Tighten the Blower Outlet Cap(H).

Tips: When draining, please use the Drainage Regulator (O).

Deflate: Open the air valve cover on the pool wall, press the yellow button to release Air.

WARNING

Do not over inflate or use high pressure air compressor to inflate.



- Press the BUBBLE button to inflate the spa tub wall for 8 to 10 minutes until it is firm to the touch but not hard, the upper edge can still be pressed in by the palm of your hand (approx. 1.5 to 2 inches). Then press the BUBBLE button again to stop inflating.
- Unplug the Inflation Hose(G) and tighten the one way valve kit.

Inflate the Spa Cover Air Bladder(E).

- Plug the Inflation Hose(G) directly into the air valve on the spa cover air bladder, no need to use the 3 spare nozzles attached.
- Press the BUBBLE button to inflate until it is firm to the touch but not hard.
- Once inflation finished. Press the LOCK icon to unlock the control panel. Then press the BUBBLE icon to stop inflation. Remove the Inflation Hose(G) from the air outlet on the Control Base(F). Reinstall the Inflation Outlet Cap(H) back onto the Control Base.

NOTE:

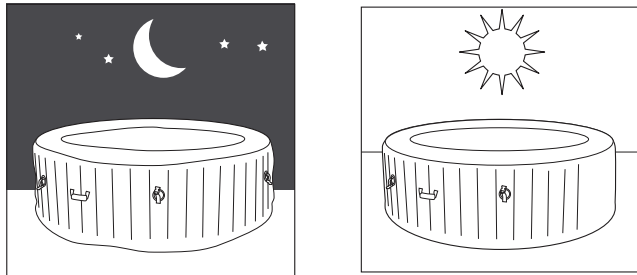
1. Whistling sound occurs if bubble function activated before inflation hose plugged into the one way valve kit. This is normal not quality issue.
2. To expedite the inflation process, cover the bubble air outlet (the bottom one of the 3 outlets on the Control Base) with the inlet protective caps on the SPA exterior wall.
3. DO NOT over inflate. If the Spa Cover Air Bladder cannot fit into the Spa, it might be over inflated. Deflate to let some air out. And it will fit.
4. If you want to add air to a spa filled with water, press the BUBBLE button and wait 4-5 minutes. Then redo the inflation as described above.

Deflate the Spa Tub Wall: Unscrew the one-way valve kit counter-clockwise to let the air out.

Deflate the SPA Cover Air Bladder: Pull valve cap out and squeeze the valve at its base until deflated. Then close and recess the valve back.

IMPORTANT

It is normal that the well-inflated spa might look less inflated at night with colder temperatures. Meanwhile, air expands in the midday heat and the spa might get over inflated. Please supplement or let go air as necessary.



STEP 4 - Install the External Control Box

- Remove the protective cap of the 3 inlets on the SPA exterior wall.
- Hand tight the Control Base(F) onto the spa tub wall with the 3 Joint Hose(K). Make sure the seal gaskets are placed inside the screw caps properly.



WARNING

DO NOT use spanner or wrench. Hand tight to avoid cross threading. DO NOT over tight.

STEP 5 - Leakage Check

- Check if the bottom plug is inserted in the drainage hole properly.
- Check if the drainage outlet cap is secured outside the spa.



- Spray 50-50 mixed soapy water onto the One Way Valve(E) to check possible air leakage.

STEP 6 - Install the Filter Cartridge.

1. Remove the rubber cap on the 2 filter inlet on the inside wall of the spa. Ensure the filter inlet is clear before installing the filter cartridge. DO NOT remove the plastic filter screen.
2. Attach the Filter Cover(J) onto the Filter Cartridge(I) properly. Turn the 2 filter cartridges clockwise to attach them onto the filter inlets. DO NOT over tight.



WARNING

The SPA must be used with the 2 filters to prevent hairs or other small debris from entering the chassis, to damage the circulation function and influence the service life of spa.

STEP 7 - Fill the Spa with water.

It is highly recommended to fill the spa with tap water to minimize the influence of unwanted content, such as minerals. DO NOT use rainwater, surface water, seawater.

- Fill the spa sufficiently (water line between the MIN and MAX mark on the inside spa wall).
- DO NOT pour water with a temperature higher than 104 °F (40 °C) into the spa directly.
- Do not add bath oil or bath salt to the spa water.

WARNING

DO NOT operate the spa if water is lower than the minimum waterline.

DO NOT allow the water in the spa to freeze. Do not turn on the spa when the water is frozen.

STEP 8 - Secure the spa cover.

Place the spa air bladder into the spa tub. Then attach the Spa Cover(D) and buckle up. Lock with the provided Key(Q).



WARNING

- Attach and lock spa cover after each use.
- Inspect the spa cover regularly for leaks, premature wear and tear, damage, or signs of deterioration. Never use a worn or damaged cover: it will not provide the level of protection required to prevent unsupervised access to the spa by a child.
- Always open the spa's cover before activating its jets.
- Stay off cover – will not support weight.
- Remove cover completely before entry of bathers entrapment possible.

STEP 9 - Use the SPA.

Plug the power cord into a grounded electrical socket and press the RESET button on the GFCI plug. The Control Base is ready for use. Set the desired water temperature and press the HEATER button to start heating, see “Spa Control Panel” operation section.

WARNING

The GFCI must be tested before each use.

1. Plug the power cord into a grounded electrical socket.
2. Press the TEST button on the GFCI. The GFCI indicator should turn off and the electrical equipment should shut down.
3. Press the RESET button on the GFCI. The indicator turns red and the spa is ready for use.

DO NOT use the spa if the GFCI does not function properly.

Disconnect the power cord and contact a qualified electrician to correct the fault.

DO NOT bypass the GFCI. There are no serviceable parts inside the GFCI.

DO NOT unplug by pulling the cord. The GFCI plug might be damaged.

WARNING

Risk of fire:

This product draws a current of 12 AMPS. It is suggested to provide a exclusive circuit breaker to feed the spa ONLY, rated at least 15A. Otherwise, please make sure the circuit breaker fits well with all the appliances connected and won't trip. Never use an extension cord. Unfold the line cord prior to use.

Never place the plug on combustible materials.

Note: the spa equipment features a complete grounding system that is also in contact with the spa water. It is possible that a person may build up static electricity that discharges when touching the water. Regardless, any electric shock experienced should be investigated by a qualified electrician prior to use of the spa. Unplug the spa until the cause is determined and any corrective action completed.

Control Panel (display)

Once plugged into the power supply (GFCI on TEST/ON), the control panel will light with a beep. Then the LED screen will read the current water temperature in the spa.



TEMP UP/DOWN

- Temperature set: After startup, press TEMP UP or TEMP DOWN to set the desired temperature(LED display reads will flash). Wait for 5 seconds without further operation, the temperature set is done.

After desired temperature set, press the HEATER button to start heating.

Note: Temperature can be set from 68 °F (20 °C) to 104 °F (40 °C). The Default temperature is set at 100 °F /38 °C .

- Enter FP(Freeze Protection) mode(see below FP mode description as below.



LOCK

The spa is designed with child lock function to prevent improper operation, especially child misusing.

- If no more operation in 10 seconds, the control base will enter the LOCK mode. In this case all the other buttons will not work.Press the LOCK button to quit the LOCK mode before proceed any other operation.

- To enter the LOCK mode manually, just press the LOCK button.



HEATER

Press this button to activate the heating system. The pump will heat the spa water until the water temperature reaches the set temperature. When the spa water temperature drops around 3.6 °F (2 °C) below the set temperature the heating system will restart.

Note: If the heating system is activated, the filtration system will automatically start.

Note: After the heating system turned off automatically or manually, the filtration system will continue to work for 2 minutes(FILTER icon flashes).

WARNING: Never operate the heating system while the spa is empty as this may damage the system.

WARNING: Never operate the heating system when the water frozen in the spa tub.

IMPORTANT: The following conditions will lead to slow water heating.

- The ambient temperature is lower than 50°F(10°C).
- Outdoor wind speed is above 3.5-5.4 m/s(8-12 mph).
- The air bubble function is activated when heating the spa water.
- The spa is not properly covered with the spa cover when the water is heating.



FILTER

Press this button to turn the filter pump on and off.

Note: If the heating system is activated, the filtration system will automatically start.

WARNING: Check if the filter cartridges are installed properly before start filtration.

Note: After the heating system turned off automatically or manually, the filtration system will continue to work for 2 minutes.

Note: In HL mode(see ALARM CODE at the end of the Spa Control Panel section), press the FILTER button for 5 seconds to start forced filtration.



BUBBLE

Press this button to activate the air bubble system(The BUBBLE icon lights). The air bubble system is designed with a 20-minute auto shutoff feature. Wait for 10 minutes, after the 20 minute bubbling if you would like to restart the bubbling again.

CAUTION: Do not run bubble system when the cover is attached, air can accumulate inside the spa and cause irreparable damage and bodily harm.



ALARM CODE - FP

It means the control base entered the Freeze Protection (FP)mode.

How to enter the FP mode: set the temperature to 68 °F , press the TEMP DOWN button one more time to enter the freeze protection mode(FP mode).

In the FP mode, all the other icons are unavailable except the LOCK, TEMP UP and TEMP DOWN. And the water will be heated to keep the temperature between 41 °F (5 °C) and 50 °F (10 °C).

How to quit FP mode: Press the TEMP UP button until the LED screen reads 68 °F (20 °C).

Note: The FP function works when the water temperature goes below 41 °F (5 °C) but over 32 °F (0 °C).

WARNING: DO NOT use the spa when the ambient temperature is 39.2 °F (4 °C) or below. The water temperature might drops below 0 °C , in which case the internal pipes of the control box will freeze.



ALARM CODE - FC

When the filtering time reaches 168 hours on aggregate, the FC code flashes on the display panel. At this time, the filter pump will continue to work, but the filter cartridge need to be replaced immediately(unplug from the power supply).

In the FC alarm state, except for the FILTER button, others are all unavailable.

Change the filter cartridge, power on then press the FILTER button to clear the FC alarm. The filter using time will start calculating again.



ALARM CODE - HL

When the water temperature is higher than 113 °F (45 °C), HL code flashes and the buzzer gives an intermittent alarm. In the HL alarm state, all functions are forced off, and all buttons except FILTER are invalid. Press and hold the FILTER button for 5 seconds to force the filter on for 30 seconds. If the HL alarm still continues, please refer to the Troubleshooting for HL alarm at the end of this manual.



ALARM CODE - SL

The low temperature alarm "SL" flashes when:

1. The water temperature goes 32 °F (0 °C) and 41 °F (5 °C), ambient temperature is over 39.2 °F (4 °C), but the FP mode is not set in advance.
2. The water temperature drops below 0 °C (32 °F), even with FP mode set in advance.

How to clear the SL alarm:

1. If the ambient temperature is over 39.2 °F (4 °C), wait until the water temperature goes above 41 °F (5 °C), or add certain amount of hot water to rise the water temperature over 41 °F (5 °C) before start heating.
2. If the ambient temperature is below 4 °C (39.2 °F), turn off the control base, drain, clean, disassemble and properly store the spa set and related components indoors.

WARNING: DO NOT use the spa when the ambient temperature is 39.2 °F (4 °C) or below. The water temperature might drop below 0 °C (32 °F), in which case the internal pipes of the control box will freeze.

6 MAINTENANCE & CHEMICAL

Water Treatment

It is recommended to take a shower before using the spa, as cosmetic products, lotions, and other residues on the skin can quickly degrade water quality. The spa owner must regularly check and keep the spa water sanitized with scheduled maintenance (daily, if necessary).

Adding sanitizer and other chemical to control bacteria and viruses present in the spa water as necessary.

Water Chemistry Balance

Maintain the spa water pH level between 7.2 and 7.8, total alkalinity level between 80 and 120 ppm and free chlorine level between 2 to 4 ppm. Use the included PH Test Strips(M) to test the spa water chemistry before each use of the spa and continue to test the water no less than once a week.

1. Dip the entire strip into the water and remove immediately.
2. Hold the strip level for 15 seconds. Do not shake excess water from the strip.
3. Compare the strip pad to the color chart on the packaging label. If necessary, adjust the chemical level in the pool water.

NOTE: Check the expiry date of the test kit as the test results may be inaccurate if the kit is used after that date. Low pH will damage the spa tub and pump.

Adjusting the Chemical Level:

DO NOT use granulate tablet or throw the tablet directly in the water, the chemical will deposit on the bottom and damage the material and discolored the PVC.

IMPORTANT: Always follow the chemical manufacturer's directions. Press the BUBBLE button on the spa control panel to turn on the bubble air blower and help dissolve the chemicals into the water. Never mix chemicals together. Add the chemicals to the spa water separately. Thoroughly dissolve each chemical before adding another one to the water.

Flush all pipes with treated water by activating the bubble function. Check the following water parameters and adjust them as follows:

	Minimum	Ideal	Maximum
Free chlorine	2 ppm	2-4ppm	5 ppm
pH	7	7.2- 7.6	7.8
Total alkalinity (TA)	60 ppm	80 ppm	120 ppm
Calcium hardness (CaCO ₃)	100 ppm	150-250 ppm	350 ppm
Active oxygen	5 mg/l	6- 7 mg/l	8 mg/l
Bromine	3 mg/l	3.5- 4.5 mg/l	5 mg/l

WARNING

DO NOT add chemicals if the spa is occupied.
DO NOT add water to chemical but add chemical to water.
DO NOT let chlorine come in contact with the spa tub if it is not completely dissolved.

Filter Cartridge Maintenance.

To ensure your spa water stays clean, check and clean your filter cartridges every day.

1. Unscrew the filter assembly from the spa tub wall and remove the cartridge.
2. Use a garden hose to rinse off the cartridge. If the cartridge remains soiled and discolored it should be replaced. Keep spare cartridges on hand.
3. Attach the filter cover onto the clean cartridge and replace the cartridge assembly back onto the spa tub wall.

WARNING

Always unplug this product from the power supply before removing, cleaning, servicing or making any adjustment to the product.

Spa Cover Maintenance

The cover shall be cleaned inside and out periodically using a suitable solution that includes adequate disinfection (e.g. 10 mg/l of Free Chlorine).

To assure safety from unauthorized access, always put the cover on when spa is not in use and lock all buckles.

Always keep the keys out of reach of children. In case you misplace the keys, you can use any similar size flat screwdriver to lock or unlock the buckles.

SPA Tub Repair

If the spa is torn or punctured, use the provided PVC Repair Patch(N) and glue (not included) :

1. Clean and dry the area to be repaired.
2. Cut the provided PVC patch to appropriate size.
3. Use glue (not included) to coat the one side of the newly cut patch. Make sure the glue is evenly distributed.
4. Wait for 30 seconds(or refer to the glue manufacture instructions) and then place the cut patch with glue over the damaged area.
5. Smooth out any bubbles of air that may be trapped underneath, and press firmly for two minutes.
6. The product is once again ready for use. Repeat this process should further leaks occur.
7. Wait 30 minutes before inflation.

7 DISASSEMBLY AND STORAGE

Drain, clean, disassemble and properly store the spa set and related components indoors when the temperature drops below 39°F (4°C).

WARNING

Always unplug this product from the power supply before removing, cleaning, servicing or making any adjustment to the product.

Draining the SPA

1. Unplug the control box from the power supply.
2. Remove the cap on the drainage outlet on the external wall of the SPA(below the One-way Valve(E)).
3. Install the Drainage Regulator(O) onto the Inflation Hose(G). Then attach to the drainage outlet.
4. Point the inflation hose towards a suitable draining area.
5. Remove the Bottom plug(H) to drain the water.
6. When there is no more water in the pool, power on and press the BUBBLE button for 2–3 minutes to discharge residual liquid from the air hose.
7. When the water has completely drained away, remove the inflation hose and shut both outlets again.

CAUTION

The drained water can contain chemical residues and/or other unhygienic components, that can have a negative impact on health and the environment. Check your local authority regulations to find out how you can safely and responsibly dispose of the waste water. In order to prevent unwanted bacterial growth, make sure there is no water or moisture in the spa.

Deflate the SPA

Deflate the Spa Tub Wall: For storage purpose, unscrew the One Way Valve Kit(E) counter-clockwise to let the air out (If to let go certain amount of air in use or after inflation, just remove the Air inlet(Black) on the One Way Valve Kit(E) counter-clockwise to let the air out.) Once deflation is done, replace the air valve cap back onto the SPA tub wall.

Deflate the SPA Cover Air Bladder: Pull valve cap out and squeeze the valve at its base until deflated. Then close and recess the valve back.

Make sure all the spa components and accessories are thoroughly clean and dry before storage. Air-dry the spa tub in the sun for an hour before folding.

Fold the spa tub liner loosely and avoid any sharp corners to prevent damage or leakage to the spa tub liner. Place it back into the storage bag provided.

Store the spa tub and accessories indoors, temperature controlled, between 32° – 104°F (0° – 40°C) The original packing can be used for storage.

8 TROUBLESHOOTING

Problem	Possible cause	Solution
The control panel does not light or display.	Power failure.	Check for power failure and check if the spa is plugged in properly(requires a power source rated 110~120V, 60Hz, single phase).
	Household circuit breaker tripped.	This product requires 12 amps of electric current. We recommend a separate circuit for the SPA only, and make sure it's at least 15 amps. Otherwise, the circuit may be tripped due to overloading.
	GFCI Tripped.	Test and reset the GFCI, refer to GFCI test.
	GFCI Plug broken.	Contact our customer service.

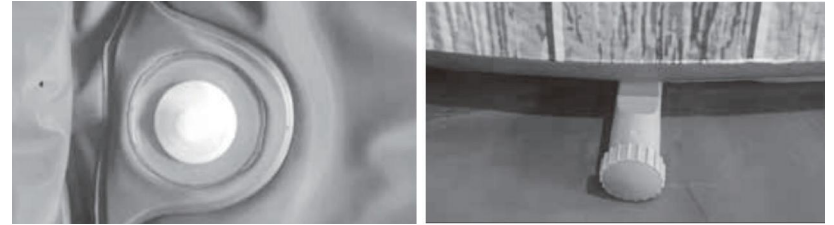
The heater system does not work.	Temperature set too low.	Set a higher temperature 68°F-104°F/20°C-40°C.
	The water temperature is still within 35.6°F(2°C)below the set temperature.	Once the set water temperature reached, the heater will stop working until the water temperature drops 35.6°F(2°C)below the set temperature. In this case, just wait for a few minutes and the heater will start working automatically.
The spa heats slowly.	Spa is not covered	Attach and secure the SPA Cover(D).
	Low ambient temperature or strong wind.	The ambient temperature is lower than 50°F(10°C). Outdoor wind speed is above 3.5-5.4 m/s (8-12 mph). This is normal not a product quality issue.
	The air bubble function is activated when heating the spa water.	Turn off the bubble function.
	Water level too low. In this case, the temperature reads rises rapidly but the water temperature does not.	Fill the water til it stays between the MIN and MAX waterline.
	Dirty filter cartridge & cover.	Clean the filter cover and replace the filter cartridge
Bubble system does not work.	The bubble pump protection is on.	The air bubble system is designed with a 20-minute auto shutoff feature. Wait for 10 minutes after the 20-minute bubbling if you would like to restart the bubbling again.
	The bubble pump overheats.	Unplug or turn off the spa, wait until the motor has cooled down. Then press the bubble button and confirm that the bubble function is working again.

The SPA is too noisy (over 85dB)	Dirty filter cartridge & cover.	Clean the filter cover and replace the filter cartridge
	Water level too low.	Fill the water till it stays between the MIN and MAX water line
	Filtration inlet and/or outlet dogged.	Check and clean filtration inlet and outlet regularly. Unscrew the filter cartridge and put your hand in front of the filter housing to feel the water flow. If there is water flow and the filter pump making sound, the filtration inlet and outlet is clogged. Disassemble the filter pump and remove the debris. If there is no water flow and the filter pump does not make any sound, the filter pump is dead. Please contact our customer service.
The water is not clean	Insufficient filtering time	Increase the filtering time
	Dirty filter cartridge & cover.	Clean the filter cover and replace the filter cartridge
	Poor or insufficient water treatment	Follow the instructions of the chemicals manufacturer to maintenance the water.
	Filtration inlet and/or outlet clogged.	Check and clean filtration inlet and outlet regularly. Unscrew the filter cartridge and put your hand in front of the filter housing to feel the water flow. If there is water flow and the filter pump making sound, the filtration inlet and outlet is clogged. Disassemble the filter pump and remove the debris. If there is no water flow and the filter pump does not make any sound, the filter pump is dead. Please contact our customer service.

SPA tub is out of normal shape.	Additional air pressure due to strong sunlight.	Do not expose the spa to direct sunlight for extended period of time. Check the air pressure and release air if necessary. During very hot weather, you must check to see whether it is necessary to release some air. This is to avoid any possible damage to the tub.
The SPA loses air Pressure.	The one-way valve is not assembled properly.	Do the leak test on the one-way valve, refer to Leakage Check.
	Hole, cut or split on spa tub.	Perform leak test to locate the leaking area, refer to Leakage Check. Then apply use the repair patch provided to repair, refer to SPA Tub Repair.
	Ambient temperature drops drastically.	It is a normal that the air shrink in low temperature environment. Fill more air into the spa, refer to Inflation.
The SPA loses water.	The water stopper at the bottom of the SPA is loose.	Press water stopper tightly for water seal.
	Hole, cut or split on spa tub.	Perform leak test to locate the leaking area, refer to Leakage Check. Then apply use the repair patch provided to repair, refer to SPA Tub Repair.
Weak air pressure during inflation and bubbling.	Wrong position of air pump or inflation hose.	Check and replace the seal gasket/o ring properly.

Leakage or regular issue in the Inflatable Hot Tub

Leaking Water:



When installing the spa, both the water plug and drainage sealing cover must be tightened.

Leaking Air:

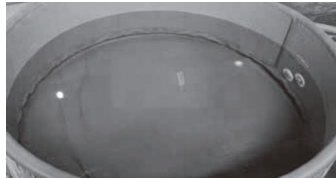


Both the gray and black parts of the one way valve need to be tightened.

About Heating:



Every time the spa is reused after a power off, the temperature needs to be reset, otherwise the spa can only be heated to 100 °F the spa cover needs to be covered during heating and the lock button needs to be inserted. Adding an inflatable air bladder and floor mat to the spa will provide better heating and insulation effects.



1. When using BUBBLE in the pool, it is normal for the temperature to drop quickly because the heat dissipation is faster when using BUBBLE.
2. After opening BUBBLE for 20 minutes, it will stop blowing for 10 minutes to protect the motor. If you forcibly use BUBBLE, you can power off and restart it before use.

In addition, other factors can also be mistaken for not heating.

1. When setting the target temperature of 104 degrees Fahrenheit, the following situations may occur. The heating program is completed within ten hours, and when the water temperature reaches 104, the heating tube automatically shuts down and enters insulation mode.

In insulation mode, the heating button only lights up and the heating tube does not work. When the water temperature drops below the set temperature by 2 degrees Celsius (approximately 3.6 degrees Fahrenheit), the heating mode will be automatically restarted. Therefore, when you see the setting of 104, you may see a water temperature of around 100.

2. When the target temperature is set to 100 (the default heating target temperature is 100), the above situation will still occur, and the final displayed temperature may be around 96.

The above two situations do not mean that the heating cannot reach the target temperature, but rather enter the insulation state. That is to say, if the water temperature continues to naturally cool down, the heating will automatically restart until the target temperature is reached. Due to the insulation effect of the pool cover, the cooling rate is relatively slow, and it will stay for a long time at a certain temperature.

The temperature sensor is located inside the water outlet of the spa. During the static heating process, the overall flow of the water slows down, so the water temperature near the water outlet will be slightly higher.

On the contrary, the water temperature at the far end of the outlet will be slightly lower.

When you enter the spa and the heating process, if you turn on the bubble, which accelerates the water flow in the pool and dissipates heat faster. In addition, the previously distant low-temperature water flows back to the vicinity of the water inlet.

At this point, a significant decrease in water temperature is a normal phenomenon.

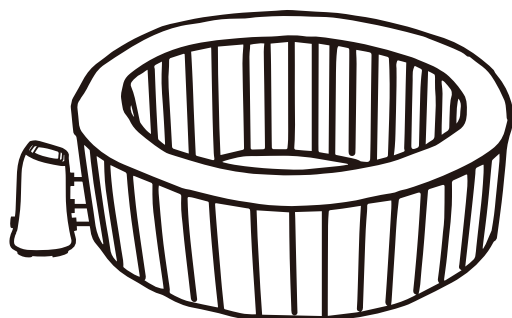
Long time use will lead to slight expansion of SPA, which is a normal phenomenon and looks like air leakage. We just need to restart the connecting inflation hose to inflate. It is a normal phenomenon that bubbles will emerge from the airway hole in the pool during inflation.

If there is no water in the pool, filtration and heating cannot be turned on. If there is no water in it, prolonged activation of filtration can cause abnormal noise and jamming of the filtration pump. Water must be filled before use.



After using the spa, you can use a bandage to quickly store the pool, reducing its size and saving space.





Merci d'avoir acheté notre produit.




Ce manuel d'utilisation contient les informations nécessaires pour profiter durablement de votre spa. Avant de remplir votre spa d'eau et de le brancher à l'alimentation électrique, vous devez lire attentivement ce manuel d'utilisation, prendre note des informations relatives à la sécurité et suivre toutes les instructions. Conservez ce manuel d'utilisation dans un endroit sûr pour pouvoir vous y référer ultérieurement.

TABLE DES MATIÈRES

Chapitre 1	Consignes de sécurité
Chapitre 2	Contenu du package
Chapitre 3	Fiche technique
Chapitre 4	Précautions d'installation
Chapitre 5	Assemblage et fonctionnement
Chapitre 6	Entretien et produits chimiques
Chapitre 7	Stockage
Chapitre 8	Dépannage

SYMBOLES DE SÉCURITÉ

Les symboles et les encadrés ci-dessous expliquent la signification de chaque titre. Lisez et respectez tous les messages figurant dans le manuel.

 DANGER	 AVERTISSEMENT	 PRUDENCE
DANGER : Indique une situation dangereuse imminente qui, si elle n'est pas évitée, entraînera la mort ou des blessures graves.	AVERTISSEMENT : Soyez attentif à la possibilité de blessures corporelles graves si les instructions ne sont pas suivies. Veillez à lire et à suivre attentivement tous les messages.	ATTENTION : indique une situation potentiellement dangereuse qui, si elle n'est pas évitée, peut entraîner des blessures mineures ou modérées.

1 CONSIGNES DE SÉCURITÉ

Lors de l'installation et de l'utilisation de cet équipement électrique, il convient de toujours respecter les mesures de sécurité de base, notamment les suivantes.

LISEZ ET SUIVEZ TOUTES LES INSTRUCTIONS

DANGER

Risque de noyade.

- La consommation d'alcool avant ou pendant l'utilisation du spa peut entraîner une perte de conscience et un risque de noyade.
- Il faut faire très attention à ce que les enfants n'aient pas accès au spa sans autorisation. Pour éviter les accidents, veillez à ce que les enfants ne puissent pas utiliser ce spa s'ils ne sont pas surveillés en permanence.
- Attachez et verrouillez le couvercle du spa après chaque utilisation.

• Inspectez régulièrement la couverture du spa pour vérifier qu'elle ne présente pas de fuites, d'usure prématurée, de dommages ou de signes de détérioration.

N'utilisez jamais un couvercle usé ou endommagé : il n'offrira pas le niveau de protection requis pour empêcher un enfant d'accéder au spa sans surveillance.

DANGER

Risque d'hyperthermie :

Sortez immédiatement en cas de malaise, d'étourdissement ou de somnolence. La chaleur du spa peut provoquer une hyperthermie et une perte de conscience. La consommation d'alcool, de drogues ou de médicaments peut augmenter considérablement le risque d'hyperthermie mortelle.

Les causes, les symptômes et les effets de l'hyperthermie peuvent être décrits comme suit :

- L'hyperthermie survient lorsque la température interne du corps atteint un niveau supérieur de plusieurs degrés à la température corporelle normale de 98,6°F(37°C).
- Les symptômes de l'hyperthermie comprennent une augmentation de la température interne du corps, des vertiges, une léthargie, une somnolence et un évanouissement.
- Les effets de l'hyperthermie comprennent l'incapacité à percevoir la chaleur, l'incapacité à reconnaître la nécessité de sortir du spa ou du jacuzzi, l'inconscience d'un danger imminent, des lésions fœtales chez les femmes enceintes, l'incapacité physique à sortir du spa ou du jacuzzi et l'inconscience entraînant un risque de noyade.

DANGER

Risque potentiel pour certains groupes de personnes.

Consulter un médecin avant toute utilisation en cas **de grossesse, de diabète, de mauvaise santé ou de soins médicaux.**

a. Les femmes enceintes ou susceptibles de l'être doivent consulter un médecin avant d'utiliser le spa. Les températures excessives de l'eau peuvent causer des dommages au fœtus pendant les premiers mois de la grossesse. Les femmes enceintes ou susceptibles de l'être doivent limiter la température de l'eau du spa à 38°C (100°F). Ne restez pas dans le spa plus de 10 minutes.

b. Les personnes qui prennent des médicaments doivent consulter un médecin avant d'utiliser un spa, car certains médicaments peuvent provoquer de la somnolence, affecter le rythme cardiaque, la pression artérielle et la circulation.

c. Les personnes obèses et les personnes ayant des antécédents de maladie cardiaque, d'hypotension ou d'hypertension artérielle, de problèmes circulatoires ou de diabète doivent consulter un médecin avant d'utiliser un spa.

DANGER

- N'utilisez jamais le spa seul et ne laissez jamais d'autres personnes l'utiliser seules.
- L'eau d'un spa ne doit jamais dépasser 40°C (104°F). Les températures de l'eau comprises entre 38°C et 40°C sont considérées comme sûres pour un adulte en bonne santé.
- Lorsque de jeunes enfants utilisent le spa pendant plus de 10 minutes, il est recommandé de régler une température plus basse.
- Ne laissez pas les enfants seuls dans le spa.

DANGER

- N'utilisez PAS le spa si la température ambiante ou celle de l'eau est inférieure ou égale à 4°C (39°F).
- Ne jamais sauter ou plonger dans un spa.
- Tous les occupants doivent prendre une douche avant d'entrer dans le spa.
- Tenez les animaux domestiques à l'écart du spa pour éviter tout dommage.
- Prévoyez un système de drainage adéquat autour du spa pour gérer les débordements et les éclaboussures.

DANGER

- N'utilisez PAS le spa lorsqu'il pleut, qu'il y a du tonnerre ou des éclairs.
- Assurez-vous que le courant et la tension de la prise de courant sont adaptés à l'équipement électrique.
- Branchez uniquement une prise de courant avec mise à la terre. N'utilisez PAS de rallonges, de minuteries, d'adaptateurs de prise ou de fiches de conversion pour connecter le spa à l'alimentation électrique.
- N'enterrez pas le cordon électrique. Placez le cordon à un endroit où il ne sera pas endommagé par les tondeuses à gazon, les taille-haies et autres équipements.
- N'essayez pas de brancher ou de débrancher ce produit lorsque vous vous trouvez dans l'eau ou que vos mains sont mouillées.
- Remplacez immédiatement le cordon endommagé par un électricien qualifié. N'utilisez que des pièces de rechange identiques lors de l'entretien.
- Installez l'appareil à une distance d'au moins 1,5 m de toute surface métallique. Il est également possible d'installer un spa à moins de 1,5 m des surfaces métalliques si chaque surface métallique est reliée en permanence par un conducteur en cuivre solide de calibre 8 AWG (8,4 mm²) au connecteur de la boîte à bornes prévue à cet effet.
- NE PAS permettre à un appareil électrique, tel qu'une lampe, un téléphone, une radio ou un téléviseur, de se trouver à moins de 1,5 m d'un spa ou d'une cuve thermique.
- Un connecteur de fil est fourni sur cet appareil pour connecter un conducteur en cuivre solide de calibre 8 AWG (8,4 mm²) minimum entre cet appareil et tout équipement métallique, boîtier métallique d'équipement électrique, tuyau d'eau métallique ou conduit situé à moins de 1,5 m de l'appareil.

DANGER

- Le montage et le démontage doivent être effectués par des adultes uniquement.
- La prise doit être accessible après l'installation du produit.
- Débranchez toujours l'appareil de la prise électrique avant de le démonter, de le nettoyer, de l'entretenir ou de le régler.
- de nettoyer, d'entretenir ou d'effectuer des réglages sur l'appareil.
- Ouvrez toujours le couvercle du spa avant de faire des bulles.
- Ne vous approchez pas du couvercle - il ne supportera pas votre poids.
- Retirez complètement le couvercle avant l'entrée des baigneurs.

DANGER

- N'ajoutez PAS d'huile de bain ou de sel de bain à l'eau du spa.
- Il est fortement recommandé d'utiliser l'eau du robinet pour remplir le spa afin de minimiser l'influence des contenus indésirables, tels que les minéraux. NE PAS utiliser d'eau de pluie, d'eau de surface ou d'eau de mer.
- NE PAS faire fonctionner le spa si l'eau est inférieure à la ligne de flottaison minimale.
- NE laissez PAS l'eau du spa geler. N'allumez pas le spa lorsque l'eau est gelée.
- Ne versez jamais d'eau dont la température est supérieure à 104°F (40°C) directement dans le spa.
- Ajoutez toujours des produits chimiques à l'eau, n'ajoutez jamais d'eau aux produits chimiques. L'ajout d'eau à des produits chimiques peut provoquer de fortes fumées ou des réactions violentes et des pulvérisations de produits chimiques dangereux. Maintenir la chimie de l'eau conformément aux instructions du fabricant.
- Ne laissez pas le spa vide pendant une période prolongée. N'exposez pas le spa à la lumière directe du soleil pendant une période prolongée.

DANGER

Ce produit est conçu avec un disjoncteur de fuite à la terre (GFCI) situé à l'extrémité du cordon d'alimentation. Le disjoncteur doit être testé avant chaque utilisation.

- a. Branchez le cordon d'alimentation dans une prise électrique reliée à la terre.
- b. Appuyez sur le bouton TEST du disjoncteur de fuite à la terre(GFCI). Le voyant du DDFT doit s'éteindre et l'équipement électrique doit s'arrêter.
- c. Appuyez sur le bouton RESET du disjoncteur de fuite à la terre(GFCI). L'indicateur devient rouge et le spa est prêt à être utilisé.

N'utilisez PAS le spa si le disjoncteur de fuite à la terre (GFCI) ne fonctionne pas correctement. -Débranchez le cordon d'alimentation et contactez un électricien qualifié pour corriger le problème. Ne contournez pas le disjoncteur de fuite à la terre(GFCI). Il n'y a pas de pièces réparables à l'intérieur du disjoncteur de fuite à la terre.

NE PAS débrancher en tirant sur le cordon. La fiche du disjoncteur de fuite à la terre(GFCI) pourrait être endommagée.

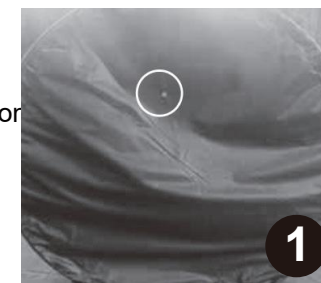
2 DONNÉES TECHNIQUES

A 	B 	C 	D 	E 
F 	G 	H 	I 	J 
K 	L 	M 	N 	O 

N°	Nom	Qté
A	Manuel d'utilisateur	1
B	Tapis de sol	1
C	Sac de rangement	1
D	Couverture du spa	1
E	Clé de boucle	2
F	Base de contrôle	1
G	Tuyau de gonflage	1

N°	Nom	Qté
H	Bouchon de sortie de gonflage	1
I	Cartouche de filtre	2
J	Couvercle du filtre	2
K	Tuyau de raccordement	3
L	Pompe	1
M	Carte de signalisation de sécurité	1
N	Patch de réparation	1
O	Régulateur de drainage	1

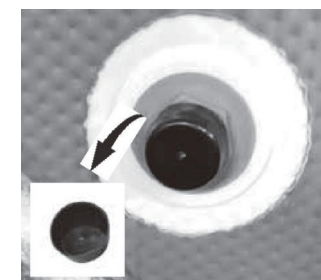
1. ce trou circulaire est le trou d'évacuation au fond du spa, ce qui permet d'éviter le gonflement du fond lorsque le spa est rempli d'eau.



2. installez le filtre avant d'utiliser le spa, afin d'éviter que des cheveux ou d'autres petits débris ne pénètrent dans le châssis, n'endommagent la fonction de circulation et n'influencent la durée de vie du spa.



3. avant l'utilisation, il est nécessaire d'enlever les couvercles de protection noirs sur l'entrée et la sortie respectivement, sinon l'eau ne se réchauffera pas.



4. adaptateur pour tuyau d'arrosage, qui permet de raccorder votre tuyau d'arrosage pour faciliter l'écoulement de l'eau. Si vous utilisez cet adaptateur pour remplir l'eau, il est nécessaire d'ouvrir le bouchon de vidange au fond du spa pour que l'eau puisse entrer. Une fois l'eau remplie, appuyez fermement sur le bouchon d'eau au fond du spa.



3 FICHE DE SPÉCIFICATIONS

MODÈLE	LSMS001 4 PERSONNES	LSHS001 6 PERSONNES
Format	Rond	Rond
Nombre de personnes	4	6
Capacité d'eau	600L	910L
Tension/Fréquence	AC 110-120 / 60Hz	
Puissance nominale	2400W	2400W
Dimensions extérieures	ø 71"/180.34cm	ø 82"/208.28cm
Hauteur	25"/63.5 cm	25"/63.5 cm
Pompe de filtration (AC 12 V/50 Hz)	1400l/h	1400l/h
Souffleur d'air (AC 220-240 V/50 Hz)	600W	600W
Chauffage (AC 220-240 V/50 Hz)	1200W	1200W
Câble d'alimentation	5,2 m H07RN-F 3*1,00mm ² avec une fiche équipée d'un RCD	
Écart de température	68°F-104°F	68°F-104°F
Hausse de température	33.8-34.7°F/Std.	33.8-34.7°F/Std.
Nombre de jets d'air	120	130
Weight with full water (Without Persons)	1369lbs /621 kg	2063.5lbs/ 936 kg

4 PRÉCAUTIONS D'INSTALLATION

Préparation de l'emplacement et exigences

- Le spa peut être installé à l'intérieur ou à l'extérieur. Pour un usage domestique SEULEMENT.
- Le spa doit être installé sur une surface plane et lisse capable de supporter la charge maximale du spa rempli avec quatre occupants adultes : poids de 1044 kg (2300 lbs) ; six adultes : 1360 kg (3000 lbs).
- Veillez à ce qu'il n'y ait pas d'objets pointus sous ou autour du spa.
- Prévoyez un système de drainage adéquat autour du spa pour gérer les débordements et les éclaboussures.
- Prévoyez une prise de courant bien située pour brancher le spa et permettre un accès facile pour tester périodiquement le disjoncteur de fuite à la terre (GFCI) monté sur le cordon.
- Veillez à ce qu'il y ait suffisamment d'espace autour du spa pour permettre un accès complet à l'équipement du spa pour l'entretien et/ou la maintenance.

Exigences supplémentaires pour l'installation à l'intérieur

- Assurez-vous que le sol peut supporter le poids total du spa rempli avec le nombre maximum d'occupants. Vérifiez cette exigence auprès d'un entrepreneur qualifié ou d'un ingénieur en structure.
- Assurez-vous que le sol est résistant à l'eau et qu'il est antidérapant. N'installez pas le spa sur de la moquette ou d'autres matériaux susceptibles d'être endommagés par l'humidité ou la condensation.
- N'installez pas le spa à l'intérieur, au deuxième étage d'un espace habitable fini, en raison du risque de dommages causés par l'eau et l'humidité.
- L'humidité est un effet secondaire naturel de l'installation d'un spa à l'intérieur. La pièce doit être correctement ventilée pour permettre à l'humidité de s'échapper. Installez un système de ventilation pour éviter l'excès de condensation et d'humidité dans la pièce.

Exigences supplémentaires pour l'installation à l'extérieur

- Les propriétaires de spas peuvent être tenus de se conformer aux lois locales ou nationales relatives aux clôtures à l'épreuve des enfants, aux barrières de sécurité, à l'éclairage et à d'autres exigences en matière de sécurité. Pour plus d'informations, contactez le bureau local chargé de l'application du code de la construction.
- Assurez-vous que la surface est plane, lisse et suffisamment résistante pour supporter le poids total du spa rempli.
- NE PAS installer le spa sur de l'herbe ou de la terre, car cela augmente la quantité de débris entrant dans le spa et endommage le sol du spa.
- N'exposez PAS le spa à la lumière directe du soleil pendant une période prolongée. Protégez-le du soleil à l'aide d'un parasol, d'une tente, d'un auvent ou d'un gazebo.
- NE PAS installer ou laisser le spa à l'extérieur à une température inférieure à 4°C (l'eau à l'intérieur du système de circulation, de la pompe et des tuyaux pourrait geler). Pour une meilleure isolation, il est recommandé d'utiliser un tapis isolant entre le spa et le sol.
- En cas d'absence prolongée du domicile, lorsque les températures risquent de descendre en dessous de 6°C, il est fortement conseillé de démonter le spa et de le ranger en suivant la procédure de rangement.

5 ASSEMBLAGE ET FONCTIONNEMENT

AVERTISSEMENT

N'installez PAS et n'utilisez pas le spa si la température ambiante ou celle de l'eau est inférieure à 4°C.

ÉTAPE 1 - Déballage

Remarque : Si la température ambiante est inférieure à 10°C (50°F), il est conseillé de conserver l'emballage à l'intérieur, dans un endroit où la température est supérieure à 15°C (59°F), pendant au moins 2 heures avant de le déballer. Le revêtement du spa sera ainsi plus souple et plus facile à installer.

1. Déballer l'emballage sur le site choisi avec une température ambiante supérieure à 15°C.
2. Disposez toutes les pièces sur le sol et assurez-vous qu'elles sont toutes présentes.

ÉTAPE 2 - Affichage de la carte de sécurité

La carte de sécurité incluse dans le manuel doit être affichée dans un endroit visible par les utilisateurs du spa afin de les informer des règles de sécurité et des avertissements.

Le spa est fourni avec un panneau de sécurité dans l'emballage. Le panneau de sécurité est adapté à une utilisation extérieure dans des endroits humides et doit être installé de façon permanente et visible pour les utilisateurs du spa.

L'installation du panneau de sécurité :

1. Retirez le panneau de sécurité de son emballage ;
2. Fixez-le à un endroit près du spa où les utilisateurs peuvent le lire clairement.

Il est très important d'avertir les utilisateurs occasionnels du spa. Assurez-vous que l'utilisateur est conscient des mesures à prendre pour réduire les risques potentiels.

Pour obtenir des copies supplémentaires ou de remplacement du panneau de sécurité, veuillez contacter un technicien qualifié.

ÉTAPE 3 - Gonflage et dégonflage

1. Sortez la toile de sol(B) et étalez-la sur la zone dégagée. Sortez le Spa Tub Liner(C) du sac de rangement et étalez-le sur la toile de sol. Orientez la vanne de vidange vers une zone de drainage appropriée.
2. Retirez les 3 couvercles de protection de la paroi extérieure du spa et couvrez la sortie d'air au bas de la base de contrôle(F) avec un couvercle. Empêchez les fuites d'air pendant le gonflage.
3. Retournez le boîtier de commande externe, ouvrez le capuchon de sortie de la soufflerie (H), fixez le tuyau de gonflage (G) sur la sortie d'air à l'avant de la base de contrôle (F). Serrez-le en place (voir ci-dessous).

4. Dévissez le couvercle de la valve d'air sur la paroi extérieure du spa et insérez directement une extrémité du tuyau de gonflage.
5. mettez le spa sous tension, appuyez sur le bouton "BUBBLE" et commencez l'autogonflage. Pendant le processus de gonflage, aidez le spa à se déployer. Attendez quelques minutes.
6. Retirez le tuyau de gonflage et fermez le couvercle de la valve d'air.

Remarque : Si vous utilisez simplement le tuyau de gonflage pour l'autogonflage, le spa n'est pas très plein. Continuez à utiliser la pompe manuelle pour gonfler le spa.

7. Branchez le tuyau de la pompe manuelle. Branchez une extrémité de la pompe manuelle à l'entrée d'air du spa. Si le couvercle de la valve d'air est fermé et doit être ouvert.
8. Observez le changement de l'aiguille de la pompe manuelle, assurez-vous qu'elle se trouve dans la plage verte.
9. Une fois le gonflage terminé, retirez le tuyau de la pompe manuelle et fermez le couvercle de la valve d'air. Serrez-le en place.
10. Installez les 3 tubes de raccordement et connectez les 3 interfaces entre la base de contrôle (F) et la paroi du spa. Serrez le capuchon de sortie du ventilateur (H) : Lors de la vidange, utilisez le régulateur de vidange (O).

Dégonfler : Ouvrez le couvercle de la valve d'air sur la paroi de la piscine, appuyez sur le bouton jaune pour libérer l'air.

AVERTISSEMENT

Ne pas surgonfler ou utiliser un compresseur d'air à haute pression pour gonfler.



- Appuyez sur le bouton BUBBLE pour gonfler la paroi de la baignoire pendant 8 à 10 minutes jusqu'à ce qu'elle soit ferme au toucher mais pas dure, le bord supérieur peut encore être enfoncé par la paume de votre main (environ 1,5 à 2 pouces). Appuyez ensuite à nouveau sur le bouton BUBBLE pour arrêter le gonflage.
- Débranchez le tuyau de gonflage (G) et resserrez la valve unidirectionnelle.

Gonflez la boudruche de la couverture du spa (E).

- Branchez le tuyau de gonflage (G) directement dans la valve d'air de la boudruche de la couverture du spa, sans utiliser les 3 buses de rechange fournies.
 - Appuyez sur le bouton BUBBLE pour gonfler la couverture jusqu'à ce qu'elle soit ferme au toucher mais pas dure.
 - Une fois le gonflage terminé. Appuyez sur l'icône LOCK pour déverrouiller le panneau de commande. Appuyez ensuite sur l'icône BUBBLE pour arrêter le gonflage.
- Retirez le tuyau de gonflage (G) de la sortie d'air de la base de contrôle (F). Réinstallez le capuchon de la sortie de gonflage (H) sur la base de contrôle.

REMARQUE :

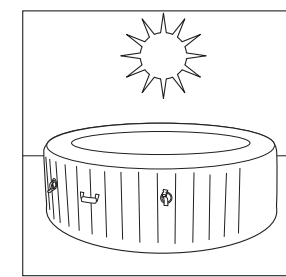
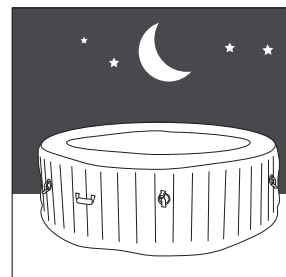
1. Un sifflement se produit si la fonction bulle est activée avant que le tuyau de gonflage ne soit branché sur le kit de valve unidirectionnelle. Il s'agit d'un phénomène normal et non d'un problème de qualité.
2. Pour accélérer le processus de gonflage, couvrez la sortie d'air à bulles (la plus basse des 3 sorties sur la base de contrôle) avec les capuchons de protection de l'entrée sur la paroi extérieure du spa.
3. NE PAS sur-gonfler. Si la vessie d'air de la couverture Spa ne peut pas entrer dans le spa, il se peut qu'elle soit trop gonflée. Dégonflez-la pour faire sortir de l'air. Elle rentrera alors dans le spa.
4. Si vous souhaitez ajouter de l'air à un spa rempli d'eau, appuyez sur le bouton BUBBLE et attendez 4 à 5 minutes. Puis refaites le gonflage comme décrit ci-dessus.

Dégonflez la paroi du spa : Dévissez le kit de valve unidirectionnelle dans le sens inverse des aiguilles d'une montre pour faire sortir l'air.

Dégonflez la vessie d'air de la couverture du spa : Retirez le capuchon de la valve et pressez la valve à sa base jusqu'à ce qu'elle soit dégonflée. Refermez ensuite la valve et remettez-la en place.

IMPORTANT

Il est normal que le spa bien gonflé paraisse moins gonflé la nuit lorsque les températures sont plus froides. Pendant ce temps, l'air se dilate dans la chaleur de midi et le spa peut être trop gonflé. Complétez ou relâchez l'air si nécessaire.



ÉTAPE 4 - Installation du boîtier de commande externe

- Enlevez le capuchon protecteur des 3 entrées sur le mur extérieur du spa.
- Serrez à la main la base de contrôle (F) sur la paroi de la cuve du spa à l'aide du tuyau à 3 joints (K). Assurez-vous que les joints d'étanchéité sont placés correctement à l'intérieur des capuchons à vis.



AVERTISSEMENT

N'UTILISEZ PAS de clé à molette ou de clé à molette. Serrez à la main pour éviter les croisements de filets. Ne pas trop serrer.

ÉTAPE 5 - Vérification de l'étanchéité

- Vérifiez que le bouchon de fond est correctement inséré dans le trou de drainage.



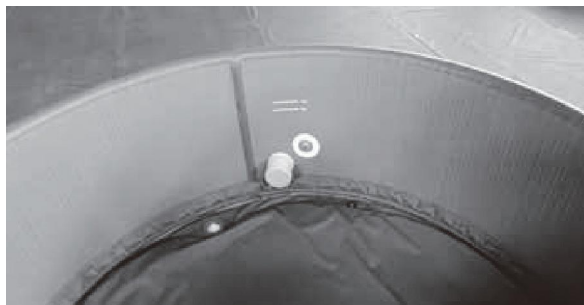
- Vérifiez que le bouchon de vidange est bien fixé à l'extérieur du spa.



- Vaporisez de l'eau savonneuse mélangée à 50-50 sur la valve unidirectionnelle (E) pour vérifier une éventuelle fuite d'air.

ÉTAPE 6 - Installation de la cartouche filtrante

1. Retirez le capuchon en caoutchouc de l'entrée du filtre sur la paroi intérieure du spa. Assurez-vous que l'entrée du filtre est dégagée avant d'installer la cartouche filtrante. N'enlevez PAS l'écran en plastique du filtre.
2. Fixez correctement le couvercle du filtre(J) sur la cartouche du filtre(I). Tournez les deux cartouches de filtre dans le sens des aiguilles d'une montre pour les fixer sur les entrées du filtre. Ne pas trop serrer.



AVERTISSEMENT

Le spa doit être utilisé avec les 2 filtres pour éviter que des cheveux ou d'autres petits débris ne pénètrent dans le châssis, n'endommagent la fonction de circulation et n'influencent la durée de vie du spa.

ÉTAPE 7 - Remplir le spa d'eau

Il est fortement recommandé de remplir le spa avec de l'eau du robinet afin de minimiser l'influence du contenu indésirable, tel que les minéraux. N'utilisez PAS d'eau de pluie, d'eau de surface ou d'eau de mer.

- Remplissez suffisamment le spa (ligne d'eau entre les repères MIN et MAX sur la paroi intérieure du spa).
- NE PAS verser directement dans le spa de l'eau dont la température est supérieure à 104°F(40°C).
- N'ajoutez pas d'huile ou de sel de bain à l'eau du spa.

AVERTISSEMENT

NE faites PAS fonctionner le spa si l'eau est plus basse que la ligne d'eau minimale.

Ne laissez pas l'eau du spa geler. Ne mettez pas le spa en marche lorsque l'eau est gelée.

ÉTAPE 8 - Fixez le couvercle du spa

Placez la vessie d'air du spa dans la cuve du spa. Attachez ensuite la couverture du spa (D) et bouclez-la. Verrouillez à l'aide de la clé fournie (Q).



AVERTISSEMENT

- Attachez et verrouillez la couverture du spa après chaque utilisation.
- Inspectez régulièrement la couverture du spa pour vérifier qu'elle ne présente pas de fuites, d'usure prématurée, de dommages ou de signes de détérioration. N'utilisez jamais un couvercle usé ou endommagé : il n'offrira pas le niveau de protection requis pour empêcher un enfant d'accéder au spa sans surveillance.
- Ouvrez toujours le couvercle du spa avant d'activer les jets.
- Ne touchez pas à la couverture : elle ne supportera pas le poids de l'enfant.
- Retirez complètement la couverture avant l'entrée des baigneurs.

ÉTAPE 9 - Utilisation du spa

Branchez le cordon d'alimentation dans une prise électrique reliée à la terre et appuyez sur le bouton RESET de la prise GFCI. La base de contrôle est prête à l'emploi. Réglez la température de l'eau et appuyez sur le bouton HEATER pour démarrer le chauffage. Voir la section sur le fonctionnement du panneau de commande du spa.

AVERTISSEMENT

Le disjoncteur de fuite de terre doit être testé avant chaque utilisation.

1. Branchez le cordon d'alimentation dans une prise électrique reliée à la terre.
2. Appuyez sur le bouton TEST du disjoncteur de fuite à la terre. L'indicateur du DDFT doit s'éteindre et l'équipement électrique doit s'arrêter.
3. Appuyez sur le bouton RESET du disjoncteur de fuite à la terre. L'indicateur devient rouge et le spa est prêt à être utilisé. N'utilisez PAS le spa si le disjoncteur de fuite à la terre ne fonctionne pas correctement. Débranchez le cordon d'alimentation et contactez un électricien qualifié pour corriger le problème. Ne contournez pas le disjoncteur de fuite à la terre. Il n'y a pas de pièces réparables à l'intérieur du disjoncteur de fuite à la terre. NE PAS débrancher en tirant sur le cordon. La fiche du disjoncteur de fuite à la terre pourrait être endommagée.

AVERTISSEMENT

Risque d'incendie :

Ce produit consomme un courant de 12 AMPS. Il est conseillé de prévoir un disjoncteur exclusif pour alimenter le spa UNIQUEMENT, d'une capacité d'au moins 15A. Sinon, assurez-vous que le disjoncteur est adapté à tous les appareils branchés et qu'il ne se déclenchera pas. N'utilisez jamais de rallonge. Déployez le cordon d'alimentation avant de l'utiliser.

Ne placez jamais la prise sur des matériaux combustibles.

Remarque : l'équipement du spa est doté d'un système complet de mise à la terre qui est également en contact avec l'eau du spa. Il est possible qu'une personne accumule de l'électricité statique qui se décharge au contact de l'eau. Quoi qu'il en soit, tout choc électrique doit être examiné par un électricien qualifié avant d'utiliser le spa. Débranchez le spa jusqu'à ce que la cause soit déterminée et que les mesures correctives soient prises.

Panneau de commande (affichage)

Une fois le spa branché sur le secteur (GFCI sur TEST/ON), le panneau de commande s'allume et émet un bip. L'écran LED indique alors la température actuelle de l'eau du spa.





TEMP UP/DOWN (TEMPÉRATURE HAUT/BAS)

- Réglage de la température : Après le démarrage, appuyez sur TEMP UP ou TEMP DOWN pour régler la température désirée (l'écran LED clignote). 5 secondes d'attente sans autre opération, le réglage de la température est terminé.

Après avoir réglé la température souhaitée, appuyez sur le bouton HEATER pour commencer à chauffer.

Note : La température peut être réglée de 68°F(20°C) à 104°F(40°C). La température par défaut est fixée à 100°F/38°C.

- Entrez dans le mode FP(Freeze Protection)(voir la description du mode FP ci-dessous.)



LOCK (VERROUILLAGE)

Le spa est conçu avec une fonction de verrouillage pour enfants afin d'éviter toute utilisation incorrecte, en particulier par les enfants.

- Si aucune opération n'est effectuée dans les 10 secondes, la base de contrôle entrera en mode LOCK.

Appuyez sur le bouton LOCK pour quitter le mode LOCK avant de procéder à toute autre opération.

- Pour passer en mode LOCK manuellement, il suffit d'appuyer sur la touche LOCK.



HEATER (CHAUFFAGE)

Appuyez sur ce bouton pour activer le système de chauffage. La pompe chauffera l'eau du spa jusqu'à ce que la température de l'eau atteigne la température réglée.

Lorsque la température de l'eau du spa chute d'environ 3,6°F(2°C) en dessous de la température réglée, le système de chauffage redémarre.

Note : Si le système de chauffage est activé, le système de filtration démarrera automatiquement.

Note : Après l'arrêt automatique ou manuel du système de chauffage, le système de filtration continuera à fonctionner pendant 2 minutes (l'icône FILTER clignote).

AVERTISSEMENT : Ne jamais faire fonctionner le système de chauffage lorsque le spa est vide, car cela pourrait endommager le système.

AVERTISSEMENT : Ne jamais faire fonctionner le système de chauffage lorsque l'eau est gelée dans la cuve du spa.

IMPORTANT : Les conditions suivantes peuvent ralentir le chauffage de l'eau.

- La température ambiante est inférieure à 10°C(50°F).
- La vitesse du vent extérieur est supérieure à 3,5-5,4 m/s (8-12 mph).
- La fonction de bulles d'air est activée lors du chauffage de l'eau du spa.
- Le spa n'est pas correctement couvert par le couvercle du spa lorsque l'eau est chauffée.



FILTER (FILTRE)

Appuyez sur ce bouton pour activer et désactiver la pompe de filtration.

Remarque : si le système de chauffage est activé, le système de filtration démarre automatiquement.

AVERTISSEMENT : Vérifiez que les cartouches de filtration sont correctement installées avant de commencer la filtration.

Remarque : Après l'arrêt automatique ou manuel du système de chauffage, le système de filtration continue à fonctionner pendant 2 minutes.

Note : En mode HL (voir CODE D'ALARME à la fin de la section du panneau de contrôle du spa), appuyez sur le bouton FILTRE pendant 5 secondes pour démarrer la filtration forcée.



BUBBLE

Appuyez sur ce bouton pour activer le système de bulles d'air (l'icône BUBBLE s'allume). Le système de bulles d'air est conçu avec une fonction d'arrêt automatique de 20 minutes. Attendez 10 minutes, après les 20 minutes de bullage, si vous souhaitez redémarrer le bullage.

ATTENTION : Ne faites pas fonctionner le système de bulles lorsque la couverture est attachée, l'air peut s'accumuler à l'intérieur du spa et causer des dommages irréparables et des lésions corporelles.



CODE D'ALARME - FP

Cela signifie que la base de contrôle est entrée dans le mode de protection contre le gel (FP).

Comment entrer dans le mode FP : régler la température à 68°F, appuyez sur le bouton TEMP DOWN une fois de plus pour entrer dans le mode de protection contre le gel (mode FP).

Dans le mode FP, toutes les autres icônes sont indisponibles sauf LOCK, TEMP UP et TEMP DOWN. Et l'eau sera chauffée pour maintenir la température entre 41°F(5°C) et 50°F(10°C).

Comment quitter le mode FP : Appuyez sur le bouton TEMP UP jusqu'à ce que l'écran LED indique 68°F(20°C).

Remarque : La fonction FP fonctionne lorsque la température de l'eau est inférieure à 41°F(5°C) mais supérieure à 32°F(0°C).

AVERTISSEMENT : N'utilisez PAS le spa lorsque la température ambiante est de 39,2°F(4°C) ou moins. La température de l'eau peut descendre en dessous de 0°C, auquel cas les tuyaux internes du boîtier de commande gèleront.



CODE D'ALARME - FC

Lorsque le temps de filtrage atteint 168 heures au total, le code FC clignote sur le panneau d'affichage. À ce moment-là, la pompe de filtration continue de fonctionner, mais la cartouche filtrante doit être remplacée immédiatement (débranchez-la de l'alimentation électrique).

Dans l'état d'alarme FC, à l'exception du bouton FILTER, les autres boutons sont tous indisponibles.

Remplacez la cartouche filtrante, mettez l'appareil sous tension, puis appuyez sur le bouton FILTRE pour effacer l'alarme FC. Le temps d'utilisation du filtre recommencera à être calculé.



CODE D'ALARME - HL

Lorsque la température de l'eau est supérieure à 113°F(45°C), le code HL clignote et le buzzer émet une alarme intermittente. En état d'alarme HL, toutes les fonctions sont désactivées et tous les boutons, sauf FILTER, ne sont pas valides.

Appuyez sur la touche FILTER et maintenez-la enfoncée pendant 5 secondes pour activer le filtre pendant 30 secondes. Si l'alarme HL persiste, veuillez vous référer à la section Dépannage de l'alarme HL à la fin de ce manuel.



CODE D'ALARME - SL

L'alarme de basse température "SL" clignote lorsque :

1. La température de l'eau va de 32°F(0°C) et 41°F(5°C), la température ambiante est supérieure à 39,2°F(4°C), mais le mode FP n'est pas réglé à l'avance.

2. La température de l'eau descend en dessous de 0°C(32°F), même si le mode FP est réglé à l'avance.

Comment effacer l'alarme SL :

1. Si la température ambiante est supérieure à 4°C, attendez que la température de l'eau dépasse 41°F(5°C), ou ajoutez une certaine quantité d'eau chaude pour augmenter la température de l'eau au-dessus de 41°F(5°C) avant de commencer à chauffer.

2. Si la température ambiante est inférieure à 4°C(39.2°F), éteignez la base de contrôle, vidangez, nettoyez, démontez et rangez correctement l'ensemble de spa et les composants connexes à l'intérieur.

AVERTISSEMENT : NE PAS utiliser le spa lorsque la température ambiante est de 39,2°F(4°C) ou moins. La température de l'eau peut descendre en dessous de 0°C (32°F), auquel cas les tuyaux internes du boîtier de commande gèleront.

6 ENTRETIEN ET PRODUITS CHIMIQUES

Traitement de l'eau

Il est recommandé de prendre une douche avant d'utiliser le spa, car les produits cosmétiques, lotions et autres résidus sur la peau peuvent rapidement dégrader la qualité de l'eau. Le propriétaire du spa doit vérifier régulièrement et maintenir l'eau du spa désinfectée grâce à un entretien programmé (quotidien, si nécessaire). L'ajout d'un désinfectant et d'autres produits chimiques pour contrôler les bactéries et les virus présents dans l'eau du spa est nécessaire.

Équilibre chimique de l'eau

Maintenez le pH de l'eau du spa entre 7,2 et 7,8, l'alcalinité totale entre 80 et 120 ppm et le niveau de chlore libre entre 2 et 4 ppm. Utilisez les bandelettes de test PH(M) fournies pour tester la composition chimique de l'eau du spa avant chaque utilisation et continuez à tester l'eau au moins une fois par semaine.

1. Plongez la bande entière dans l'eau et retirez-la immédiatement.
2. Maintenez la bande à niveau pendant 15 secondes. Ne secouez pas l'excès d'eau de la bande.
3. Comparez le tampon de la bande à la charte de couleurs figurant sur l'étiquette de l'emballage. Si nécessaire, ajustez le niveau de produit chimique dans l'eau de la piscine.

REMARQUE : Vérifiez la date d'expiration du kit de test car les résultats peuvent être inexacts si le kit est utilisé après cette date. Un pH faible endommagera la cuve et la pompe du spa.

Ajustement du niveau de produits chimiques :

NE PAS utiliser de comprimés de granulés ou jeter les comprimés directement dans l'eau, le produit chimique se déposera au fond et endommagera le matériel et décolorera le PVC.

IMPORTANT : Toujours suivre les instructions du fabricant du produit chimique. Appuyez sur le bouton BUBBLE sur le panneau de commande du spa pour mettre en marche le ventilateur à bulles d'air et aider à dissoudre les produits chimiques dans l'eau.

Ne mélangez jamais les produits chimiques entre eux. Ajoutez les produits chimiques à l'eau du spa séparément. Dissolvez complètement chaque produit chimique avant d'en ajouter un autre à l'eau.

Rincez tous les tuyaux avec de l'eau traitée en activant la fonction de bulle.

Vérifiez les paramètres de l'eau suivants et ajustez-les comme suit :

	Minimum	Idéal	Maximum
Chlore libre	2 ppm	2-4ppm	5 ppm
pH	7	7.2- 7.6	7.8
Alcalinité totale (TA)	60 ppm	80 ppm	120 ppm
Dureté calcique (CaCO ₃)	100 ppm	150-250 ppm	350 ppm
Oxygène actif	5 mg/l	6- 7 mg/l	8 mg/l
Brome	3 mg/l	3.5- 4.5 mg/l	5 mg/l



AVERTISSEMENT

N'ajoutez PAS de produits chimiques si le spa est occupé.

N'ajoutez pas d'eau au produit chimique, mais ajoutez le produit chimique à l'eau.

NE PAS laisser le chlore entrer en contact avec la cuve du spa s'il n'est pas complètement dissous.

Entretien de la cartouche du filtre

Pour vous assurer que l'eau de votre spa reste propre, vérifiez et nettoyez vos cartouches de filtre tous les jours.

1. Dévissez l'assemblage du filtre de la paroi de la cuve et retirez la cartouche.
2. Utilisez un tuyau d'arrosage pour rincer la cartouche. Si la cartouche reste sale et décolorée, elle doit être remplacée. Gardez des cartouches de rechange à portée de main.
3. Fixez le couvercle du filtre sur la cartouche propre et remplacez l'ensemble de la cartouche sur la paroi de la cuve du spa.

AVERTISSEMENT

Débranchez toujours ce produit de l'alimentation électrique avant de le démonter, de le nettoyer, de l'entretenir ou de le régler.

Entretien du couvercle du spa

Le couvercle doit être nettoyé périodiquement à l'intérieur et à l'extérieur à l'aide d'une solution appropriée qui comprend une désinfection adéquate (par exemple, 10 mg/l de chlore libre). Pour éviter tout accès non autorisé, mettez toujours la couverture en place lorsque le spa n'est pas utilisé et verrouillez toutes les boucles.

Gardez toujours les clés hors de portée des enfants. Si vous égarez les clés, vous pouvez utiliser un tournevis plat de même taille pour verrouiller ou déverrouiller les boucles.

Réparation de la baignoire du SPA

Si le spa est déchiré ou perforé, utilisez le patch de réparation en PVC(N) fourni et de la colle (non incluse) :

1. Nettoyez et séchez la zone à réparer.
2. Coupez le patch en PVC fourni à la taille appropriée.
3. Utilisez de la colle (non fournie) pour recouvrir l'un des côtés de la pièce nouvellement coupée. Veillez à ce que la colle soit uniformément répartie.
4. Attendez 30 secondes (ou reportez-vous aux instructions de fabrication de la colle), puis placez la pièce découpée avec la colle sur la zone endommagée.
5. Éliminez les bulles d'air qui pourraient être emprisonnées en dessous et appuyez fermement pendant deux minutes.
6. Le produit est à nouveau prêt à l'emploi. Répétez l'opération en cas de nouvelles fuites.
7. Attendez 30 minutes avant de procéder au gonflage.

7 DÉMONTAGE ET STOCKAGE

Vidangez, nettoyez, démontez et rangez correctement l'ensemble du spa et ses composants à l'intérieur lorsque la température descend en dessous de 4°C (39°F).

AVERTISSEMENT

Débranchez toujours ce produit de l'alimentation électrique avant de le démonter, de le nettoyer, de l'entretenir ou de le régler.

Vidange du SPA

1. Débranchez le boîtier de commande de l'alimentation électrique.
2. Enlevez le bouchon de la sortie de drainage sur la paroi externe du spa (en dessous de la valve à sens unique(E)).
3. Installez le régulateur de drainage(O) sur le tuyau de gonflage(G). Puis fixez-le à la sortie de drainage.
4. Dirigez le tuyau de gonflage vers une zone de drainage appropriée.
5. Retirez le bouchon de fond(H) pour vidanger l'eau.
6. Lorsqu'il n'y a plus d'eau dans la piscine, mettez l'appareil sous tension et appuyez sur le bouton BUBBLE pendant 2 à 3 minutes pour évacuer le liquide résiduel du tuyau d'air.
7. Lorsque l'eau s'est complètement écoulee, retirez le tuyau de gonflage et refermez les deux sorties.

PRUDENCE

L'eau drainée peut contenir des résidus chimiques et/ou d'autres composants non hygiéniques, qui peuvent avoir un impact négatif sur la santé et l'environnement.

Consultez les réglementations locales pour savoir comment vous pouvez vous débarrasser de l'eau usée de manière sûre et responsable. Afin d'éviter toute croissance bactérienne indésirable, assurez-vous qu'il n'y a ni eau ni humidité dans le spa.

Dégonfler le SPA

Dégonfler la paroi du spa : Pour le stockage, dévissez le kit de valve unidirectionnelle (E) dans le sens inverse des aiguilles d'une montre pour laisser s'échapper l'air (si vous voulez laisser s'échapper une certaine quantité d'air pendant l'utilisation ou après le gonflage, il suffit de retirer l'entrée d'air (noire) sur le kit de valve unidirectionnelle (E) dans le sens inverse des aiguilles d'une montre pour laisser s'échapper l'air). Une fois le dégonflage terminé, replacez le capuchon de la valve d'air sur la paroi de la baignoire SPA.

Dégonfler la vessie d'air de la couverture du SPA : Retirez le capuchon de la valve et pressez la valve à sa base jusqu'à ce qu'elle soit dégonflée. Ensuite, refermez la valve et remettez-la en place.

Assurez-vous que tous les composants et accessoires du spa sont parfaitement propres et secs avant de le ranger. Séchez le spa au soleil pendant une heure avant de le plier.

Pliez le revêtement de la cuve sans le serrer et évitez les angles vifs afin de ne pas l'endommager et de ne pas provoquer de fuites.

Remettez-le dans le sac de rangement fourni.

Entreposez la cuve et les accessoires à l'intérieur, à température contrôlée, entre 0 et 40 °C. L'emballage d'origine peut être utilisé pour l'entreposage.

8 DÉPANNAGE

Problème	Cause possible	Solution
Le panneau de commande ne s'allume pas et ne s'affiche pas.	Panne électrique.	Vérifiez s'il y a une panne de courant et vérifiez si le spa est branché correctement (nécessite une source d'alimentation nominale de 110 ~ 120 V, 60 Hz, monophasé).
	Le disjoncteur domestique s'est déclenché.	Ce produit nécessite 12 ampères de courant électrique. Nous recommandons un circuit séparé pour le SPA uniquement et assurez-vous qu'il est d'au moins 15 ampères. Sinon, le circuit pourrait être déclenché en raison d'une surcharge.
	GFCI déclenché.	Testez et réinitialisez le GFCI, reportez-vous au test GFCI.
	Prise GFCI cassée.	Contactez notre service client.

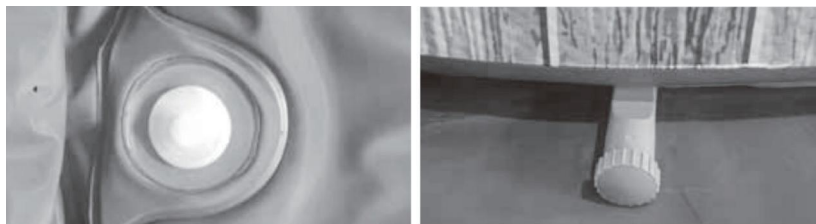
Le système de chauffage ne fonctionne pas.	Température réglée trop basse.	Réglez une température plus élevée de 68 °F à 104 °F (20 à 40 °C).
	La température de l'eau est toujours inférieure de 35,6 °F (2 °C) à la température réglée.	Une fois la température de l'eau réglée atteinte, le chauffe-eau cessera de fonctionner jusqu'à ce que la température de l'eau descende de 35,6 °F (2 °C) en dessous de la température réglée. Dans ce cas, attendez quelques minutes et le radiateur commencera à fonctionner automatiquement.
Le spa chauffe lentement.	Le spa n'est pas couvert	Fixez la couverture du SPA (D).
	Température ambiante basse ou vent fort.	La température ambiante est inférieure à 50 °F (10 °C). La vitesse du vent extérieur est supérieure à 3,5-5,4 m/s (8-12 mph). C'est normal et ce n'est pas un problème de qualité du produit.
	La fonction bulle d'air est activée lors du chauffage de l'eau du spa.	Désactivez la fonction bulle.
	Niveau d'eau trop bas. Dans ce cas, la température augmente rapidement, mais pas la température de l'eau.	Remplissez l'eau jusqu'à ce qu'elle reste entre les lignes de flottaison MIN et MAX.
Le système à bulles ne fonctionne pas.	Cartouche filtrante et couvercle sales.	Nettoyez le couvercle du filtre et remplacez la cartouche filtrante
	La protection de la pompe à bulles est activée.	Le système à bulles d'air est conçu avec une fonction d'arrêt automatique après 20 minutes. Attendez 10 minutes après les 20 minutes de bouillonnement si vous souhaitez relancer le bouillonnement.
	La pompe à bulles surchauffe.	La pompe à bulles surchauffe.

Le SPA est trop bruyant (plus de 85dB)	Cartouche filtrante et couvercle sales.	Nettoyez le couvercle du filtre et remplacez la cartouche filtrante
	Niveau d'eau trop bas.	Remplissez l'eau jusqu'à ce qu'elle reste entre les lignes d'eau MIN et MAX.
	Entrée et/ou sortie de filtration obstruées.	Vérifiez et nettoyez régulièrement l'entrée et la sortie de la filtration. Dévissez la cartouche filtrante et placez votre main devant le boîtier du filtre pour sentir l'écoulement de l'eau. S'il y a un débit d'eau et que la pompe de filtration fait du bruit, l'entrée et la sortie de filtration sont obstruées. Démontez la pompe à filtre et retirez les débris. S'il n'y a pas de débit d'eau et que la pompe de filtration n'émet aucun bruit, la pompe de filtration est morte. Veuillez contacter notre service client.
L'eau n'est pas propre	Temps de filtrage insuffisant	Augmenter le temps de filtrage
	Cartouche filtrante et couvercle sales.	Nettoyez le couvercle du filtre et remplacez la cartouche filtrante
	Traitement de l'eau mauvais ou insuffisant	Suivez les instructions du fabricant de produits chimiques pour entretenir l'eau.
	Entrée et/ou sortie de filtration obstruées.	Vérifiez et nettoyez régulièrement l'entrée et la sortie de la filtration. Dévissez la cartouche filtrante et placez votre main devant le boîtier du filtre pour sentir l'écoulement de l'eau. S'il y a un débit d'eau et que la pompe de filtration fait du bruit, l'entrée et la sortie de filtration sont obstruées. Démontez la pompe à filtre et retirez les débris. S'il n'y a pas de débit d'eau et que la pompe de filtration n'émet aucun bruit, la pompe de filtration est morte. Veuillez contacter notre service client.

La baignoire spa n'est pas en forme normale.	Pression d'air supplémentaire due à un fort ensoleillement.	N'exposez pas le spa à la lumière directe du soleil pendant une période prolongée. Vérifiez la pression de l'air et libérez l'air si nécessaire. Par temps très chaud, il faut vérifier s'il est nécessaire d'évacuer un peu d'air. Ceci afin d'éviter tout dommage possible à la baignoire.
Le SPA perd de la pression d'air.	La valve unidirectionnelle n'est pas assemblée correctement.	Effectuez le test de fuite sur la vanne unidirectionnelle, voir Contrôle des fuites.
	Trou, coupé ou fendu sur la baignoire spa.	Effectuez un test de fuite pour localiser la zone de fuite, reportez-vous à la section Contrôle des fuites. Appliquez ensuite le patch de réparation fourni pour réparer, reportez-vous à Réparation de la baignoire SPA.
	La température ambiante chute considérablement.	Il est normal que l'air rétrécisse dans un environnement à basse température. Remplissez davantage d'air dans le spa, reportez-vous à Inflation.
Le SPA perd de l'eau.	Le bouchon d'eau au fond du SPA est desserré.	Appuyez fermement sur le bouchon d'eau pour assurer l'étanchéité à l'eau.
	Trou, coupé ou fendu sur la baignoire spa.	Effectuez un test de fuite pour localiser la zone de fuite, reportez-vous à la section Contrôle des fuites. Appliquez ensuite le patch de réparation fourni pour réparer, reportez-vous à Réparation de la baignoire SPA.
Faible pression d'air lors du gonflage et du bouillonnement.	Mauvaise position de la pompe à air ou du tuyau de gonflage.	Vérifiez et remplacez correctement le joint d'étanchéité/le joint torique.

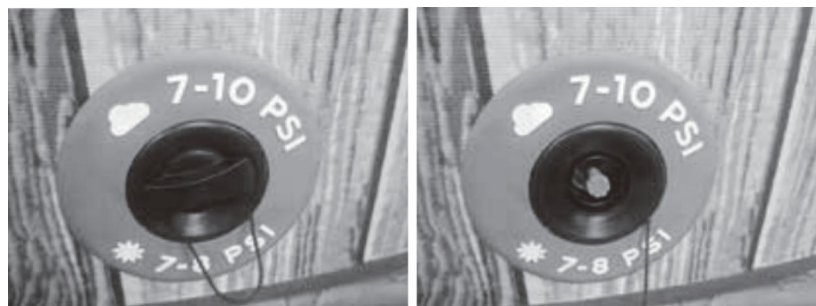
Fuite ou problème régulier dans le spa gonflable

Fuite d'eau:



Lors de l'installation du spa, le bouchon d'eau et le couvercle d'étanchéité du drainage doivent être serrés.

Fuite d'air :



Les parties grise et noire de la valve unidirectionnelle doivent être serrées.

À propos du chauffage :



Chaque fois que le spa est réutilisé après une mise hors tension, la température doit être réinitialisée, sinon le spa ne peut être chauffé qu'à 100°F, le couvercle du spa doit être couvert pendant le chauffage et le bouton de verrouillage doit être inséré.

L'ajout d'une vessie d'air gonflable et d'un tapis de sol au spa permettra d'obtenir de meilleurs effets de chauffage et d'isolation.



1. Lors de l'utilisation de BUBBLE dans la piscine, il est normal que la température baisse rapidement car la dissipation de la chaleur est plus rapide lorsque BUBBLE est utilisé.
2. après avoir ouvert BUBBLE pendant 20 minutes, il s'arrêtera de souffler pendant 10 minutes pour protéger le moteur. Si vous utilisez BUBBLE de force, vous pouvez l'éteindre et le redémarrer avant de l'utiliser.

En outre, d'autres facteurs peuvent également être à l'origine de l'absence de chauffage.

1. Lors du réglage de la température cible de 104 degrés Fahrenheit, les situations suivantes peuvent se produire. Le programme de chauffage est terminé dans les dix heures, et lorsque la température de l'eau atteint 104 degrés, le tube chauffant s'arrête automatiquement et passe en mode isolation.

En mode isolation, le bouton de chauffage s'allume seulement et le tube chauffant ne fonctionne pas. Lorsque la température de l'eau descend de 2 degrés Celsius (environ 3,6 degrés Fahrenheit) en dessous de la température réglée, le mode chauffage redémarre automatiquement.

Par conséquent, lorsque vous voyez le réglage de 104, il se peut que la température de l'eau soit d'environ 100.

2. Lorsque la température cible est réglée sur 100 (la température cible du chauffage par défaut est de 100), la situation ci-dessus se produit toujours et la température finale affichée peut être d'environ 96.

Les deux situations ci-dessus ne signifient pas que le chauffage ne peut pas atteindre la température cible, mais plutôt qu'il entre en état d'isolation. En d'autres termes, si la température de l'eau continue à se refroidir naturellement, le chauffage redémarre automatiquement jusqu'à ce que la température cible soit atteinte. En raison de l'effet

isolant de la couverture de la piscine, la vitesse de refroidissement est relativement lente et l'eau restera longtemps à une certaine température.

Le capteur de température est situé à l'intérieur de la sortie d'eau du spa. Pendant le processus de chauffage statique, le flux global de l'eau ralentit, de sorte que la température de l'eau près de la sortie de l'eau sera légèrement plus élevée.

Au contraire, la température de l'eau à l'extrémité de la sortie sera légèrement plus basse.

Lorsque vous entrez dans le spa et dans le processus de chauffage, si vous mettez en marche la bulle, cela accélère le flux d'eau dans la piscine et dissipe la chaleur plus rapidement. En outre, l'eau à basse température précédemment éloignée retourne à proximité de l'entrée d'eau.

À ce stade, une baisse significative de la température de l'eau est un phénomène normal.

Une utilisation prolongée entraînera une légère expansion du SPA, ce qui est un phénomène normal et ressemble à une fuite d'air. Il suffit de redémarrer le tuyau de gonflage pour qu'il se gonfle. Il est normal que des bulles sortent du trou d'air de la piscine pendant le gonflage.

S'il n'y a pas d'eau dans la piscine, la filtration et le chauffage ne peuvent pas être activés. S'il n'y a pas d'eau, l'activation prolongée de la filtration peut provoquer un bruit anormal et un blocage de la pompe de filtration. L'eau doit être remplie avant l'utilisation.



Après avoir utilisé le spa, vous pouvez utiliser un bandage pour ranger rapidement la piscine, ce qui permet de réduire sa taille et d'économiser de l'espace.



EN



Return / Damage Claim Instructions

- ⚠ **DO NOT discard the box / original packaging.**
In case a return is required, the item must be returned in original box. Without this your return will not be accepted.
- ⚠ **Take a photo of the box markings.**
A photo of the markings (text) on the side of the box is required in case a part is needed for replacement. This helps our staff identify your product number to ensure you receive the correct parts.
- ⚠ **Take a photo of the damaged part (if applicable).**
A photo of the damage is always required to file a claim and get your replacement or refund processed quickly. Please make sure you have the box even if it is damaged.
- ⚠ **Send us an email with the images requested.**
Email us directly from marketplace where your item was purchased with the attached images and a description of your claim.

FR



Instructions De Retour / Réclamation De Dommages

- ⚠ **NE PAS jeter la boîte/l'emballage d'origine.**
Dans le cas où un retour est requis, l'article doit être retourné dans sa boîte d'origine. Sans cela, votre retour ne sera pas accepté.
- ⚠ **Prenez une photo des marquages de la boîte.**
Une photo des marquages (texte) sur le côté de la boîte est requise au cas où une pièce serait nécessaire pour le remplacement. Cela aide notre personnel à identifier votre numéro de produit pour s'assurer que vous recevez les bonnes pièces.
- ⚠ **Prenez une photo des dommages (le cas échéant).**
Une photo des dommages est toujours requise pour déposer une réclamation et obtenir rapidement votre remplacement ou votre remboursement. Assurez-vous d'avoir la boîte même si elle est endommagée.
- ⚠ **Envoyez-nous un e-mail avec les images demandées.**
Envoyez-nous un e-mail directement depuis le marché où votre article a été acheté avec les images ci-jointes et une description de votre réclamation.