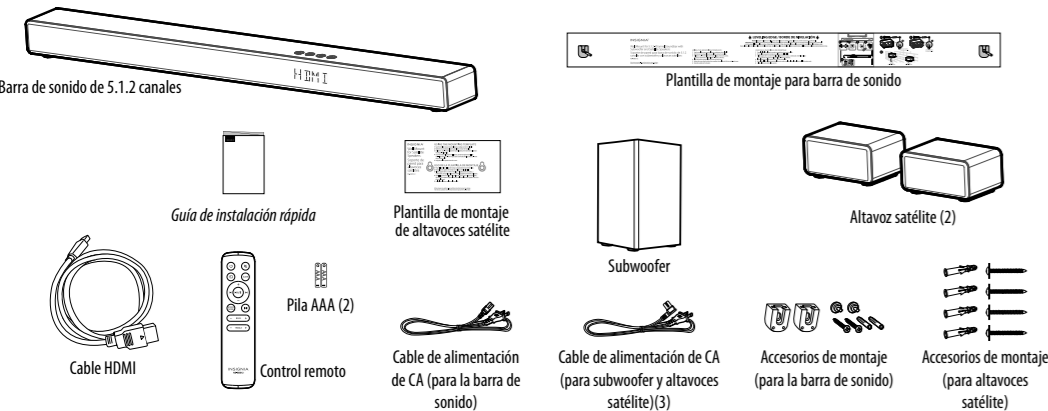


GUÍA DE INSTALACIÓN RÁPIDA

Barra de sonido de 5.1.2 canales con subwoofer y altavoces satélite

NS-SB512

CONTENIDO DEL PAQUETE



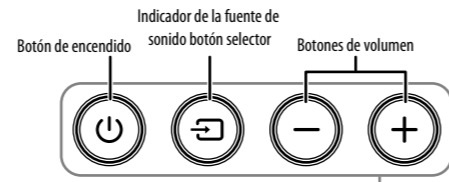
CARACTERÍSTICAS

- Sonido envolvente 5.1.2 con Dolby Atmos:** el sistema de barra de sonido hace que las escenas de acción se sientan como si estuvieran sucediendo a su alrededor. Distribuye el sonido de forma inteligente en todas las direcciones para que disfrute de un sonido de cine en su casa
- Configuración sencilla:** sólo tienes que alimentar los altavoces satélite y el subwoofer, y dejar que las conexiones Bluetooth inalámbricas se encarguen del resto.

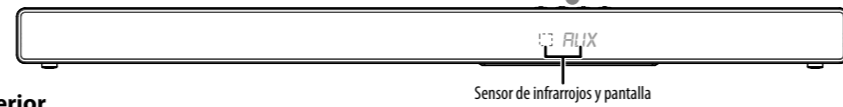
Antes de usar su producto nuevo, lea estas instrucciones para prevenir cualquier daño.

BARRA DE SONIDO

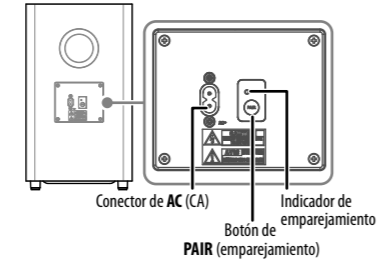
Parte superior



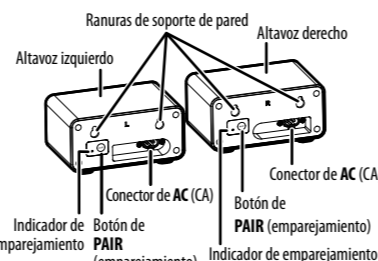
Parte posterior



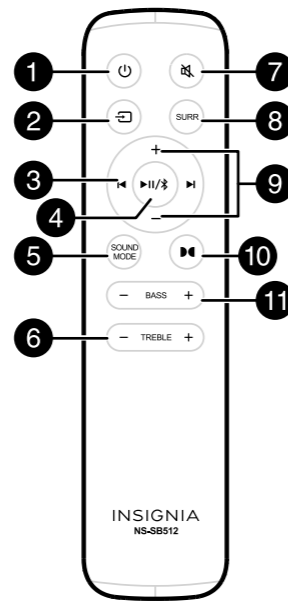
SUBWOOFER



ALTAVOCES SATÉLITES



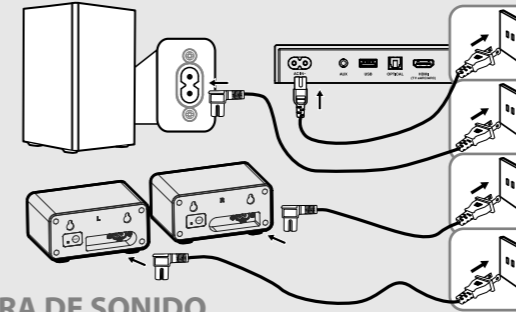
CONTROL REMOTO



N.º	ELEMENTO	DESCRIPCIÓN
1	Botón (encendido)	Pulsa para encender o apagar la barra de sonido.
2	Botón (selector de fuente de sonido)	Presione repetidamente para alternar entre las fuentes de sonido disponibles.
3	Botones (anterior/siguiente)	En modo Bluetooth o USB, pulse para saltar a la pista anterior o para la pista siguiente.
4	Botón (reproducir/pausar/Bluetooth)	En modo Bluetooth o USB, pulsa para reproducir o pausar la reproducción. • Pulsación corta para cambiar entre reproducir y pausar. • Mantenga pulsado tres segundos para cambiar la fuente Bluetooth. • Mantenga pulsado durante seis segundos para iniciar el emparejamiento Bluetooth.
5	Botón SOUND MODE (modo sonido)	Permite seleccionar el modo de sonido. • MUSIC (música): para escuchar la música en general o programas de televisión. • MOVIE (películas): optimiza el sonido de la película para la configuración de un cine. • NEWS (noticias): Optimiza la voz hablada o el diálogo para las noticias de la televisión y mucho más. • NIGHT (nocturno): Optimiza el sonido para entornos silenciosos.
6	Botón AGUDOS -/+	Pulsa para ajustar el nivel de agudos de su barra de sonido.
7	Botón (silenciar)	Presione para silenciar el sonido de la barra de sonido. Presione el botón de nuevo para restaurar el sonido.
8	Botón SURR (sonido envolvente)	Pulse brevemente para mostrar el nivel de sonido envolvente actual y, a continuación, utilice los botones -/+ (volumen) para ajustar el nivel.
9	Botones -/+ (volumen)	Presione para subir o bajar el volumen de la barra de sonido. Cuando se muestra el nivel de brillo de la pantalla (consulte el botón SOUND MODE (modo de sonido) anteriormente), pulse los botones -/+ (volumen) para aumentar o disminuir el brillo de la pantalla.
10	Botón (Dolby Atmos)	Pulse brevemente para mostrar el nivel de efecto Dolby actual (Bajo/Medio/Alto) y, a continuación, utilice los botones -/+ (volumen) para ajustar el nivel. El ajuste sólo funciona con audio en formato Dolby. CEI audio sin formato Dolby muestra NA cuando se pulsa. Mantenga pulsado durante ocho segundos para activar o desactivar la función Activación automática. • Encendido: La pantalla muestra AUTOWAKE ON (encendido automático). • Apagado: La pantalla muestra AUTOWAKE OFF (apagado automático).
11	Botón BASS -/+ (graves)	Pulselo para ajustar el nivel de volumen de graves de su barra de sonido.

CONEXIÓN DE LOS CABLES DE ALIMENTACIÓN DE CA

- IMPORTANTE:** Antes de conectar la barra de sonido a una fuente de audio, es necesario conectarla al cable de alimentación suministrado.
- PRECAUCIÓN:** Asegúrese de que el tomacorriente cumple los requisitos de entrada de 100-240 V CA a 50/60 Hz antes de conectar.
- Conecte un cable de alimentación de CA (incluido) desde la toma de entrada (**AC IN**) de la barra de sonido a una toma de corriente o a un protector contra sobretensiones.
 - Conecte un cable de alimentación de CA (incluido) desde la toma de **AC** (CA) del subwoofer a una toma de corriente o a un protector contra sobretensiones.
 - Conecte un cable de alimentación de CA (incluido) desde la toma de entrada (**AC IN**) de los altavoces satélite a una toma de corriente o a un protector contra sobretensiones.



CONEXIÓN DE SU BARRA DE SONIDO

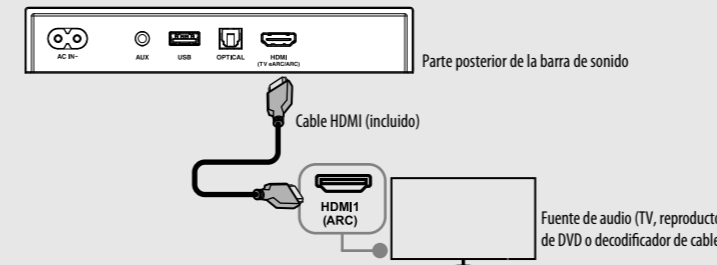
Mire en la parte posterior de su dispositivo de fuente de sonido, como un televisor, reproductor de DVD / Blu-ray, o receptor de cable, para identificar sus tomas de SALIDA de audio o consulte los documentos que vienen con su dispositivo de fuente de sonido para determinar si tiene Bluetooth. Elija una de las opciones de conexión que se adapte a su fuente de sonido. Puede conectar varios dispositivos y cambiar la fuente de sonido como sea requerido.

Antes de conectar el dispositivo fuente, conecte la barra de sonido, el subwoofer y los altavoces satélite a la corriente. Consulte "CONEXIÓN DE LOS CABLES DE ALIMENTACIÓN DE CA".

Conexión a HDMI eARC/ARC (Mejor)

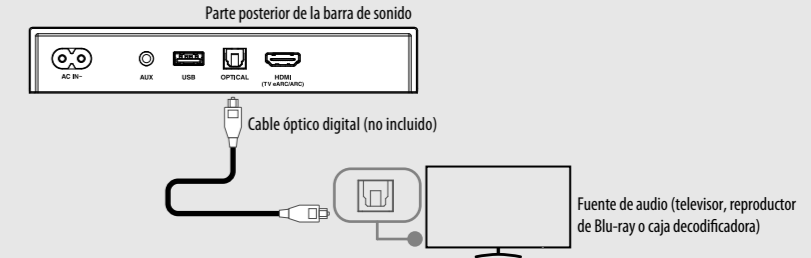
Nota: Puede utilizar HDMI para conectarse a otros dispositivos HDMI. Para utilizar la función HDMI eARC/ARC, el dispositivo conectado también debe disponer de la función HDMI ARC. HDMI eARC/ARC permite que un televisor de alta definición transmita directamente el audio al amplificador/receptor AV a través de un cable HDMI, sin necesidad de un cable de audio adicional.

- Retire las tapas de ambos extremos del cable HDMI (incluido).
- Conecte un extremo del cable HDMI a la toma **HDMI (TV eARC/ARC)** de la barra de sonido.
- Conecte el otro extremo a la toma de salida HDMI eARC/ARC del dispositivo fuente y active la CEC en dicho dispositivo.
- Cambie la salida de audio del dispositivo fuente al formato PCM/DTS/Dolby (normalmente se encuentra en los ajustes de audio).
- Pulse el botón (selector de fuente de sonido) de la barra de sonido o del mando a distancia de la barra de sonido repetidamente hasta que la pantalla de la parte frontal de la barra de sonido muestre **HDMI**.



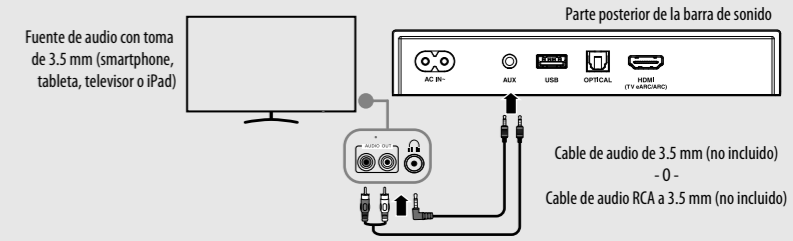
Conexión a óptico digital (Mejor)

- Conecte un extremo de un cable óptico de audio digital (no incluido) a la toma **OPTICAL** (óptica) de la barra de sonido.
- Conecte el otro extremo a la toma de salida óptica digital de tu dispositivo fuente.
- Cambie la salida de audio del dispositivo fuente al formato PCM/DTS/Dolby (normalmente se encuentra en los ajustes de audio). Refiérase a los documentos que vinieron con su dispositivo de fuente de audio para obtener más información.
- Pulse repetidamente el botón (selector de fuente de sonido) de la barra de sonido o del control remoto de la barra de sonido para seleccionar el modo Óptico.



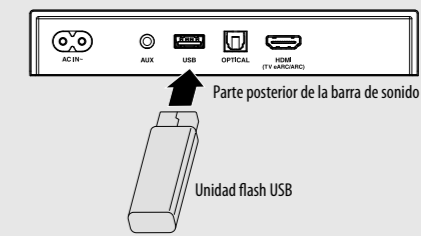
Conexión a AUX (Buena)

- Conecte un extremo del cable de audio de 3.5 mm (no incluido) a la toma **AUX** de la barra de sonido y a continuación, conecte el otro extremo del cable AUX a la toma de auriculares o de salida AUX del dispositivo fuente de audio.
- Nota:** También puede utilizar un cable de audio RCA a 3.5 mm (también mostrado).
- Pulse repetidamente el botón (selector de fuente de sonido) de la barra de sonido o del control remoto de la barra de sonido para seleccionar el modo AUX.



Conexión a USB

- Conecte una unidad flash USB (con MP3/WAV/FLAC) al puerto **USB** de la parte posterior de la barra de sonido.
- Pulse repetidamente el botón (selector de fuente de sonido) de la barra de sonido o del control remoto de la barra de sonido para seleccionar el modo USB.
- Controle la reproducción USB pulsando el botón (reproducir/pausar/Bluetooth) o los botones (anterior/siguiente) del mando a distancia de la barra de sonido.



CONEXIÓN DE SU BARRA DE SONIDO USANDO BLUETOOTH

Emparejamiento de sus dispositivos

- Encienda su barra de sonido.
- Coloque su dispositivo Bluetooth a menos de 8 m (26.25 pies) de su barra de sonido.
- Pulse el botón (selector de fuente de sonido) de su barra de sonido repetidamente hasta que la pantalla de la parte frontal de su barra de sonido parpadee BT o pulse el botón (reproducir/pausar/Bluetooth) durante tres segundos en su mando a distancia.
- Acceda a los ajustes de Bluetooth de su dispositivo, active el Bluetooth y busque los dispositivos disponibles. Refiérase a los documentos que vinieron con su dispositivo de fuente de audio para obtener más información sobre el emparejamiento.
- En su dispositivo Bluetooth, seleccione **Insignia NS-SB512** en la lista de dispositivos.
- Repita los pasos del 1 al 5 si no aparece **Insignia NS-SB512**.
- Cuando se haya completado el emparejamiento, la pantalla de la parte frontal de la barra de sonido mostrará **BT**.

Consejos:

- El rango operativo entre su barra de sonido y el dispositivo es de aproximadamente 8 m (26.25 pies).
- No se garantiza la compatibilidad con todos los dispositivos Bluetooth.
- Cualquier obstáculo entre el dispositivo y su barra de sonido puede reducir el alcance operativo.
- Mantenga la barra de sonido alejada de otros dispositivos electrónicos que puedan causar interferencias.
- Su barra de sonido también se desconectará cuando su dispositivo se mueva más allá del rango operativo.

Desconexión de sus dispositivos

- Desactive la función Bluetooth en el dispositivo.
- Mantenga pulsado el botón (reproducción/pausar/Bluetooth) del control remoto de la barra de sonido durante tres segundos.
- Cambia a otra fuente en su barra de sonido.

CONEXIÓN DEL SUBWOOFER Y LOS ALTAVOCES SATÉLITE

Emparejamiento automático

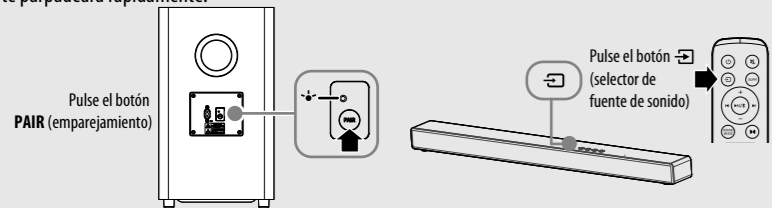
El subwoofer, los altavoces satélite y la barra de sonido se emparejarán automáticamente cuando se conecten. No se necesitan cables para conectarlos.

- Cuando el subwoofer y los altavoces satélite no se emparejan con la barra de sonido, el indicador de emparejamiento parpadea rápidamente.
- Cuando el subwoofer y los altavoces satélite están emparejados con la barra de sonido, el indicador de emparejamiento permanece encendido.

Nota: Si el emparejamiento automático falla, desconecte el cable de alimentación del subwoofer y los altavoces satélite y vuelva a conectarlo para comprobar si se puede emparejar; de lo contrario, empareje manualmente el subwoofer y los altavoces satélite con la barra de sonido.

Emparejamiento manual

- Asegúrese de que todos los cables están bien conectados y encienda la barra de sonido.
- Mantenga pulsado el botón **PAIR** (emparejar) de la parte posterior del subwoofer y los altavoces satélite durante unos segundos. El subwoofer y los altavoces satélite entrarán en el modo de emparejamiento y el indicador de emparejamiento del subwoofer y los altavoces satélite parpadeará rápidamente.



- Mantenga pulsado el botón (selector de fuente de sonido) de la barra de sonido durante 15 segundos. La pantalla muestra **RESET** (reiniciar) después de diez segundos, luego muestra **PAIRING** (emparejamiento) después de 15 segundos. Si el subwoofer y los altavoces satélite no están conectados, la pantalla muestra **SUB SURL SURR**. Si el subwoofer y los altavoces satélite están conectados, la pantalla muestra **CONNECTED** (conectado) y la barra de sonido reproduce un sonido.

Nota: Si el indicador de emparejamiento parpadea, la conexión inalámbrica ha fallado. Desenchufe los cables de alimentación del subwoofer y los altavoces satélite y vuelva a conectarlos.

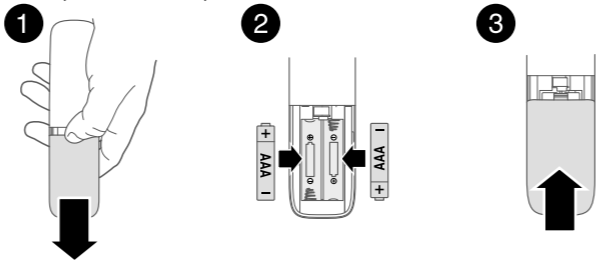
- Repita los pasos del 1 al 3 para emparejar el otro accesorio (subwoofer o altavoces satélite).

Consejos para el emparejamiento manual

- Si el emparejamiento vuelve a fallar, compruebe si hay obstáculos o interferencias fuertes (por ejemplo, interferencias de un dispositivo electrónico) alrededor de su ubicación. Elimine estos obstáculos o interferencias fuertes y repita los procedimientos anteriores.
- El subwoofer debe estar a menos de 6 m (19.7 pies) de la barra de sonido en una zona abierta. Independientemente de la situación de emparejamiento, tanto el subwoofer como los altavoces satélites deben estar configurados en modo de emparejamiento al mismo tiempo, con el indicador LED de emparejamiento parpadeando rápidamente; de lo contrario, el proceso de emparejamiento no se realizará correctamente.

INSTALACIÓN DE LAS PILAS DEL CONTROL REMOTO

- Retire la tapa del compartimento de las pilas de la parte posterior del control remoto.
- Inserte dos pilas AAA (incluidas) en el compartimento de pilas, asegurándose de que la polaridad (+ y -) de las pilas coincide con las marcas dentro del compartimento.
- Vuelva a colocar la tapa del compartimento de las pilas.



UTILIZACIÓN DE SU BARRA DE SONIDO

Uso del control remoto

Nota: Asegúrese de que las pilas están instaladas en el control remoto de la barra de sonido.

Apunte el control remoto de la barra de sonido directamente al sensor de infrarrojos situado en la parte frontal de la barra de sonido.

Usted se debe encontrar dentro de aproximadamente 6 m (19.7 pies) de su barra de sonido.



Escuchando con su barra de sonido

- Pulse el botón (encendido) para encender la barra de sonido. La pantalla de la barra de sonido mostrará un texto diferente en función del modo seleccionado (HDMI = HDMI, OPT = OPTICAL, AUX = AUX, USB = USB, BT = Bluetooth).
- Encienda el dispositivo fuente de audio conectado a su barra de sonido y comience la reproducción.
- Pulse el botón (selector de fuente de sonido) de la barra de sonido o del control remoto de la barra de sonido varias veces hasta que oiga el sonido de la barra de sonido.

Notas:

- Si utiliza la toma HDMI (TV eARC/ARC), debe cambiar la configuración de salida de audio de su dispositivo al formato PCM/DTS/Dolby. Refiérase a los documentos que vienen con el dispositivo de salida para obtener instrucciones adicionales.
 - Asegúrese de que su fuente de sonido esté configurada para emitir sonido a su barra de sonido (sea cual sea el método de conexión que elija).
 - Refiérase a los documentos que vienen con el dispositivo para obtener instrucciones adicionales.
 - Para apagar completamente la barra de sonido, debe desenchufar el cable de alimentación de CA.
- Ajuste el volumen en su barra de sonido o en el dispositivo de fuente de audio a un nivel cómodo.
⚠ Advertencia: El uso continuo de sonido con volumen alto puede dañar permanentemente su oído.
 - Presione el botón (encendido) de nuevo para apagar la barra de sonido. Su barra de sonido entra en modo de espera, la pantalla se ilumina con el LED blanco de espera y la pantalla muestra **SLEEP** (Apagado automático).

PROGRAMACIÓN DE OTRO CONTROL REMOTO

La barra de sonido puede aprender 15 códigos de botón de la mayoría de los controles remotos, para que pueda controlar fácilmente el sonido con el control remoto de la barra de sonido o con el control remoto del televisor. También puede sustituir el control remoto de la barra de sonido por otro control remoto.

Programación usando el Modo de Aprendizaje de Secuencia Manual

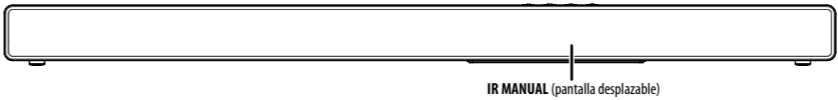
- Con la alimentación apagada, mantenga pulsado el botón (encendido) situado en la parte superior de la barra de sonido durante seis segundos para entrar en el modo de aprendizaje secuencial manual.
- Pulse el botón del control remoto de su barra de sonido que desee memorizar. Después de seleccionar, su barra de sonido entrará en el estado de aprendizaje IR para la función actual. La pantalla muestra **IR MANUAL** (infrarrojos manual).



- Mantenga pulsado el botón del control remoto que desee volver a memorizar hasta que los caracteres visualizados pasen de parpadeo lento a parpadeo rápido.



- Mantenga pulsado el botón que desea reaprender hasta que los caracteres que aparecen en la pantalla pasen de parpadeantes a fijos. En la pantalla aparece **IR MANUAL** (pantalla desplazable).



- Repita los pasos del 2 al 4 para enlazar uno a uno los demás botones del modo de aprendizaje predefinido con el control remoto, o pulse brevemente el botón (selector de fuente de sonido) de la barra de sonido para omitir la función del botón actual en la secuencia de aprendizaje.

Nota: Si el botón se pulsa incorrectamente tres veces, la pantalla muestra **ERROR**.

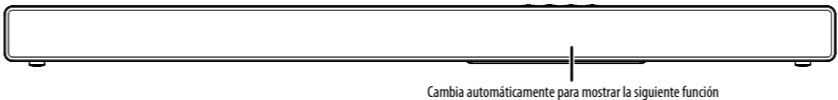
- Si no se realiza ninguna operación en 20 segundos, la barra de sonido sale automáticamente del modo de aprendizaje por infrarrojos.
O Mantenga pulsado el botón (selector de fuente de sonido) de la barra de sonido durante dos segundos para salir del modo de aprendizaje. La pantalla muestra **IR COMPLETE** (infrarrojo completo).
O Después de aprender 15 botones, el aprendizaje por infrarrojos se detendrá y saldrá automáticamente. La pantalla muestra **IR COMPLETE** (infrarrojo completo).

Programación usando el Modo de Aprendizaje de Secuencia Preestablecida

- Apunte el control remoto de la barra de sonido y el control remoto que desea programar a menos de 10 cm (4 pulg.) del sensor de infrarrojos de la barra de sonido.
- Con la alimentación apagada, mantenga pulsado el botón (encendido) de la parte superior de la barra de sonido durante tres segundos para entrar en el modo de aprendizaje de secuencias predefinidas. La pantalla muestra **IR PRESET** (infrarrojo predefinido). Su barra de sonido comienza a aprender los botones en la siguiente secuencia:
 > > > **SURR** (sonido envolvente) > + (subir el volumen) > - (bajar el volumen) > > > > **SOUND MODE** (modo de sonido) > (Dolby Atmos) > **BASS** - (graves) > **BASS +** (graves) > **TREBLE** - (agudos) > **TREBLE +** (agudos).



- Pulse el botón del control remoto de la barra de sonido que desee memorizar. Su barra de sonido entra en el estado de aprendizaje de infrarrojos para la función actual y los caracteres mostrados cambian de fijos a parpadeo lento.
- Mantenga pulsado el botón del control remoto que desea volver a memorizar hasta que los caracteres visualizados pasen de parpadeo lento a parpadeo rápido.
- Mantenga pulsado el botón que desea reaprender hasta que los caracteres que aparecen en la pantalla pasen de parpadeantes a fijos. Transcurridos dos segundos, la pantalla pasa automáticamente a la siguiente función.



- Repita los pasos del 3 al 5 para enlazar uno a uno los demás botones del modo de aprendizaje predefinido con el control remoto, o pulse brevemente el botón (selector de fuente de sonido) de la barra de sonido para omitir la función del botón actual en la secuencia de aprendizaje.

Nota: Si el botón se pulsa incorrectamente tres veces, la pantalla muestra **ERROR**.

- Si no se realiza ninguna operación en 20 segundos, la barra de sonido saldrá automáticamente del modo de aprendizaje por infrarrojos.
O Mantenga pulsado el botón (selector de fuente de sonido) de la barra de sonido durante dos segundos para salir del modo de aprendizaje. La pantalla muestra **IR COMPLETE** (infrarrojo completo).
O Después de aprender 15 botones, el aprendizaje por infrarrojos se detendrá y saldrá automáticamente. La pantalla muestra **IR COMPLETE** (infrarrojo completo).

Borrado de todos los códigos remotos aprendidos

- Con la alimentación apagada, mantenga pulsado el botón (encendido) de la barra de sonido durante diez segundos para borrar todos los códigos aprendidos. Cuando se borran todos los códigos de control remoto memorizados, la pantalla muestra **IR RESET** y la barra de sonido se apaga.

UBICACIÓN DE SU BARRA DE SONIDO

- Si su televisor está colocado sobre una mesa, puede colocar la barra de sonido en la mesa, directamente delante del soporte del televisor, centrada con la pantalla del televisor.
- Si su televisor está sujeto a una pared, puede montar la barra de sonido en la pared, justo debajo de la pantalla del televisor.

Nota: Si desea montar la barra de sonido debajo de un televisor de pantalla plana montado en la pared, consulte la Guía del usuario en línea o siga las instrucciones de la plantilla de montaje (incluida) con los accesorios de montaje (incluidos).

UBICACIÓN DE SU SUBWOOFER

Para obtener los mejores resultados de sonido de su subwoofer, debe colocarlo contra una pared o en una esquina de la habitación. La ubicación dentro de la habitación es menos importante, porque los tonos graves son omnidireccionales.

UBICACIÓN DE LOS ALTAVOCES SATÉLITE

Si desea montar los altavoces satélite en la pared, consulte la *Guía del usuario* en línea o siga las instrucciones de la plantilla de montaje (incluida) utilizando los accesorios de montaje (incluidos).

CONFIGURACIÓN DE DOLBY ATMOS

Puede elegir entre:

- LOW** (bajo): Ideal para habitaciones pequeñas con techos bajos.
- MED** (medio) (predeterminado): Ideal para habitaciones medianas.
- HIGH** (alto): Ideal para habitaciones grandes con techos altos.

Nota: Pulse brevemente el botón (Dolby Atmos) para mostrar el nivel de efecto Dolby actual (LOW/MED/HIGH) y, a continuación, utilice los botones +/- (volumen) para ajustar el nivel. El ajuste sólo funciona con audio en formato Dolby. CEI audio sin formato Dolby muestra **NA** cuando se pulsa.

LOCALIZACIÓN Y CORRECCIÓN DE FALLAS

Para solucionar problemas con la barra de sonido, ajuste el nivel de brillo a DIM 3 para que la pantalla permanezca encendida el tiempo suficiente para completar la solución de posibles problemas. Para ajustar el nivel de brillo, consulte el punto 5 de la sección Control remoto de la página anterior.

Para obtener información sobre la solución de problemas, consulte la *Guía del usuario* en línea.

AVISOS LEGALES

FCC

Este dispositivo satisface la parte 15 del reglamento FCC. Su utilización está sujeta a las siguientes dos condiciones: (1) este dispositivo no puede causar interferencia dañina, y (2) este dispositivo debe aceptar cualquier interferencia recibida incluyendo interferencias que puedan causar una operación no deseada.

Nota: Este equipo ha sido sometido a prueba y se ha determinado que satisface los límites establecidos para ser clasificado como dispositivo digital de Clase B, de acuerdo con la Parte 15 del reglamento FCC. Estos límites están diseñados para proporcionar una protección razonable contra interferencias dañinas en un ambiente residencial.

Este equipo genera, usa y puede emitir energía de radiofrecuencia, y si no se instala y usa de acuerdo con las instrucciones, puede causar interferencias perjudiciales a las comunicaciones de radio.

Sin embargo, no hay garantía de que no se produzcan interferencias en una instalación concreta. Si este equipo causa interferencias perjudiciales en la recepción de radio o televisión, lo cual puede determinarse apagando y encendiendo el equipo, se recomienda al usuario que intente corregir las interferencias mediante una o varias de las siguientes medidas:

- Cambiar la orientación o la ubicación de la antena receptora.
- Aumentar la distancia entre el equipo y el receptor.
- Conectar el equipo a un tomacorriente de un circuito distinto de aquel al que está conectado el receptor.
- Se recomienda ponerse en contacto con un técnico de radio/TV experimentado para obtener ayuda.

Cualquier cambio o modificación que no esté aprobado expresamente por la parte responsable por el cumplimiento puede anular la autoridad del usuario para operar el equipo. Este equipo cumple con los límites de exposición a la radiación de la FCC especificados para un ambiente de acceso libre. Este equipo debe instalarse y utilizarse con una distancia mínima de 20 cm entre el radiador y su cuerpo. Este transmisor no debe estar compartiendo lugar u operando en conjunto con cualquier otra antena o transmisor.

Todas las marcas de terceros son propiedad de sus respectivos dueños.

dts x

PARA PATENTES DTS, REFÍERASE A [HTTP://XPERI.COM/DTS-PATENTS/](http://xperi.com/dts-patents/). FABRICADO BAJO LICENCIA DE DTS, INC. Y SUS FILIALES. DTS, DTS:X, EL LOGOTIPO DTS:X, VIRTUAL:X Y EL LOGOTIPO DTS VIRTUAL:X SON MARCAS REGISTRADAS O MARCAS COMERCIALES DE DTS, INC. Y SUS FILIALES EN LOS ESTADOS UNIDOS Y/ U OTROS PAÍSES. © DTS, INC. Y SUS FILIALES. TODOS LOS DERECHOS RESERVADOS.

Dolby Atmos

Dolby, Dolby Atmos y el símbolo de la doble D son marcas registradas de Dolby Laboratories Licensing Corporation. Fabricado bajo licencia de Dolby Laboratories. Obras confidenciales sin publicación. Derechos de autor © 2012-2024 Dolby Laboratories. Todos los derechos reservados.

HDMI
HIGH-DEFINITION MULTIMEDIA INTERFACE

Los términos HDMI, HDMI High-Definition Multimedia Interface, la imagen comercial de HDMI y los logotipos HDMI son marcas comerciales o marcas registradas de HDMI Licensing Administrator, Inc.

GARANTÍA LIMITADA DE UN AÑO

Visite www.insigniaproducts.com para obtener más detalles.

COMUNÍQUESE CON INSIGNIA

Para servicio al cliente favor llamar al 1-877-467-4289 (Estados Unidos y Canadá) www.insigniaproducts.com

INSIGNIA es una marca comercial de Best Buy y sus compañías asociadas.

Distribuido por Best Buy Purchasing, LLC

Richfield, MN 55423

©2026 Best Buy. Todos los derechos reservados.

V3 ESPAÑOL 26-0511