

INSIGNIA™

GUIDE D'INSTALLATION RAPIDE

Climatiseur portatif de 10 000 ou 12 000 BTU

NS-AC10PWH8 / NS-AC12PWH8

CONTENU DE L'EMBALLAGE

- Climatiseur portatif de 10 000 ou 12 000 BTU
- Télécommande avec piles (2)
- Conduit d'évacuation
- Tuyau d'échappement
- Adaptateur de tuyau
- Montage avec plaque de scellage pour fenêtre
- Guide d'installation rapide

CONSULTER LE GUIDE DE L'UTILISATEUR EN LIGNE!

Aller sur le site www.insigniaproducts.com, saisir le modèle dans la champ de recherche, puis appuyer sur **ENTER** (Entrée). À côté de *Features* (Fonctionnalités), cliquer sur **Support & Downloads** (Assistance technique et téléchargements), puis à côté de *User Manual* (Guide de l'utilisateur), cliquer sur la langue souhaitée.

INFORMATIONS SUR LA SÉCURITÉ

- 1 Lire ces instructions.
- 2 Conserver ces instructions.
- 3 Respecter tous les avertissements.
- 4 Observer toutes les instructions.
- 5 Ne pas utiliser cet appareil près de l'eau.
- 6 Nettoyer uniquement avec un chiffon humide.
- 7 Ne pas obstruer les ouvertures d'aération. Installer le produit conformément aux instructions du fabricant.
- 8 Installer l'appareil à l'écart de sources de chaleur, telles que radiateurs, bouches de chaleur, fours ou autres appareils (y compris les amplificateurs) qui produisent de la chaleur.
- 9 Ne pas chercher à modifier le dispositif de sécurité de la prise polarisée ou de type mise à la terre. Une prise polarisée comporte deux plots, un plus large que l'autre. Une prise de type mise à la terre est composée de deux plots et d'un troisième de mise à la terre. La lame large ou le troisième plot ont été prévus pour la sécurité de l'utilisateur. Si la prise fournie ne rentre pas dans la prise secteur, faire

appel à un électricien pour qu'il remplace cette dernière qui est obsolète.

- 10 Protéger le cordon d'alimentation afin d'éviter qu'on ne marche dessus ou qu'il ne soit pincé, en particulier au niveau des prises secteur, plaques multiprises et à l'endroit où il est raccordé à l'appareil.
- 11 Ne pas essayer de modifier ou de prolonger le cordon d'alimentation de cet appareil.
- 12 Débrancher cet appareil pendant les orages ou quand il n'est pas utilisé pendant une période prolongée.
- 13 Vérifier que l'alimentation c.a. disponible correspond aux exigences de tension de cet appareil.
- 14 Ne pas manipuler la prise avec les mains mouillées. Cela pourrait déclencher des chocs électriques.
- 15 Débrancher le cordon d'alimentation en tenant la prise, jamais en le tirant.
- 16 Ne pas mettre l'appareil en service ou hors service en branchant ou débranchant le cordon d'alimentation.
- 17 Éteindre l'appareil avant de le débrancher.

- 18 Toutes les réparations doivent être réalisées par un personnel qualifié. Faire réparer l'appareil s'il a été endommagé, qu'il s'agisse du cordon d'alimentation ou de la prise qui seraient détériorés, de liquide entré dans l'appareil ou d'objets qui seraient insérés à l'intérieur, d'une exposition à la pluie ou à l'humidité, d'un fonctionnement anormal ou d'une chute.
- 19 Afin de réduire le risque d'incendie et de choc électrique, ne pas exposer cet appareil à la pluie, l'humidité, des éclaboussures ou à des gouttes d'eau et ne pas placer de récipients remplis de liquide sur l'appareil.
- 20 Les piles ne doivent pas être exposées à une chaleur excessive telle que celle du soleil, du feu ou d'une autre source similaire.

ATTENTION : Il existe un danger d'explosion si les piles n'ont pas été correctement remises en place. Ne remplacer la pile qu'avec le même type ou un type équivalent.

Précautions supplémentaires

- Cet appareil est destiné à un usage domestique. Ne pas l'utiliser à d'autres fins.
- Ne l'utiliser qu'à l'intérieur et dans un environnement sec. Ne pas l'utiliser à l'extérieur.
- Ne pas poser d'objets lourds sur l'appareil, cela pourrait l'endommager.
- Essuyer l'appareil avec un chiffon doux pour le nettoyer. Ne pas utiliser de cire, de diluant ou de détergents irritants.
- Ne pas laisser les enfants ni les animaux domestiques boire l'eau évacuée par l'appareil.
- L'utilisateur ne doit pas démonter ni essayer de réparer l'appareil lui-même.
- Ne pas brancher cet appareil sur une prise comprenant plusieurs électroménagers à tension électrique élevée.
- Maintenir l'appareil à l'abri des sources de chaleur et éviter la lumière solaire directe.
- En cas de bruit fort ou d'émission d'une odeur ou de fumée, mettre l'appareil hors tension, débrancher la prise et essayer de déterminer la cause immédiatement.
- Ne pas poser d'objets lourds sur le cordon d'alimentation afin d'éviter de l'écraser et entraîner un risque de choc électrique.
- Ne mettre ni les doigts, ni d'autres objets dans la fente de sortie ou la grille d'admission d'air.
- En cas de présence d'eau à l'intérieur de l'appareil, le mettre hors tension et le débrancher, puis contacter un personnel qualifié.
- Mettre l'appareil hors tension et le débrancher avant tout nettoyage, déplacement ou entretien.
- Pour éviter les blessures, ne pas laisser les enfants ou les personnes ayant des besoins particuliers toucher ou utiliser l'appareil. Le climatiseur ne doit être utilisé que sous la supervision d'un adulte.
- Placer l'appareil sur une surface plane et verticale pour assurer le fonctionnement normal du compresseur.
- Ne pas utiliser l'appareil à proximité d'essence ou d'autres liquides inflammables.
- Ne pas utiliser de produits aérosols ou d'autres solvants à proximité de l'appareil. Cela pourrait causer une déformation du plastique ou endommager les composants électriques de l'appareil.
- **Le climatiseur doit toujours être entreposé et transporté en position verticale, dans le cas contraire le compresseur pourrait être gravement endommagé. En cas de doute, nous recommandons d'attendre au moins 24 heures avant de mettre le climatiseur en marche.**
- Éviter de redémarrer le climatiseur dans les trois minutes de sa mise hors tension, sinon le compresseur pourrait être endommagé.

AVERTISSEMENT : RISQUE DE CHOC ÉLECTRIQUE

L'observation de ces instructions peut être source de choc électrique, de risque d'incendie ou de blessures mortelles.

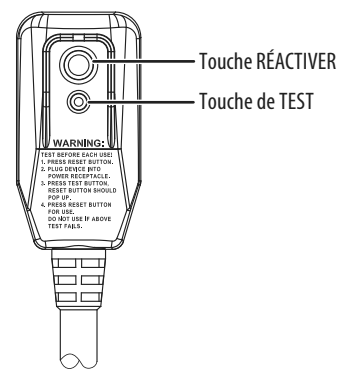
- **Cet appareil doit être mis à la terre correctement.**
- **Ne jamais, en aucune circonstance, couper ou retirer la prise de type mise à la masse.**
- **En l'absence d'une prise secteur c.a. correctement mise à la masse, ou si un doute existe que la prise n'est pas correctement mise à la masse, un électricien qualifié devrait vérifier la prise et le circuit et, si nécessaire, installer une prise secteur correctement mise à la masse.**
- **Ce climatiseur doit être branché sur une prise secteur c.a. mise à la masse de 115 V, 60 Hz et doit être protégé par un fusible de 15 A temporisé ou un disjoncteur.**
- **Ce climatiseur doit être installé conformément aux codes de câblage nationaux.**
- **Ne pas transformer ou modifier la prise ou le cordon du climatiseur.** Si le cordon d'alimentation devient usé ou endommagé, il ne doit être remplacé que par un technicien agréé utilisant des pièces de rechange d'origine.
- **Ne pas utiliser de rallonge.**

SÉCURITÉ ÉLECTRIQUE

Disjoncteur intégré

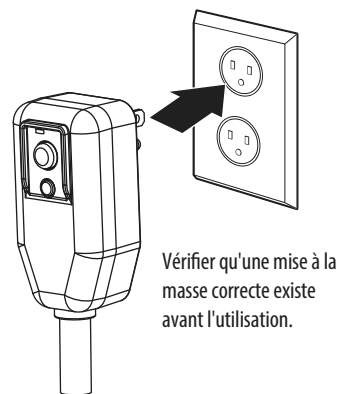
Pour plus de sécurité, le cordon d'alimentation du climatiseur est équipé d'un disjoncteur intégré. Il est possible de tester et de réactiver le disjoncteur à l'aide des touches fournies sur le boîtier de la prise.

Vérifier avec un technicien qualifié ou un professionnel d'entretien si les instructions de mise à la masse ne sont pas totalement comprises ou en cas de doute sur la mise à la masse correcte de l'appareil.



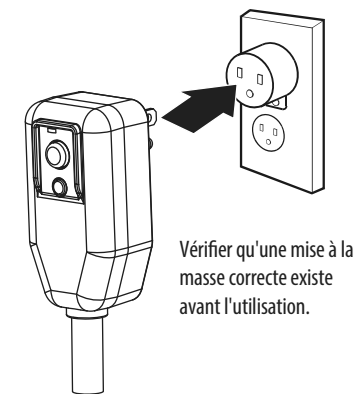
Le disjoncteur doit être testé régulièrement en appuyant sur la touche **TEST**, puis sur la touche **RESET**. Si la touche **TEST** ne déclenche pas le disjoncteur, ou si la touche **RESET** ne reste pas activée, débrancher le climatiseur immédiatement et contacter un technicien d'Insignia.

Méthode de mise à la masse recommandée



Mise à la masse temporaire

Afin d'éviter tous dangers éventuels, l'utilisation d'une prise adaptateur est fortement déconseillée. Si une prise adaptateur doit être utilisée pour une connexion temporaire, utiliser uniquement un adaptateur homologué UL. La capacité minimale pour l'unité de 10 000 BTU est de 120 V, 60 Hz, 13 A et 1 560 W et pour l'unité de 12 000 BTU 120 V, 60 Hz, 15 A et 1 800 W. Vérifier que la grande fente de l'adaptateur est alignée avec la grande fente de la prise secteur.

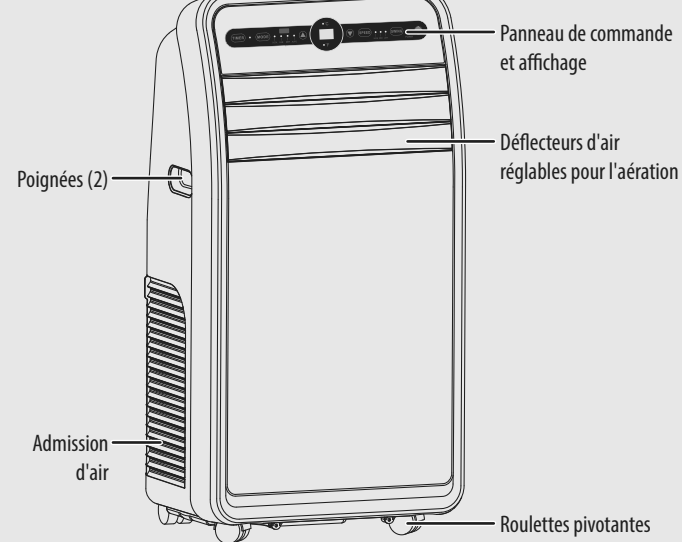


CARACTÉRISTIQUES

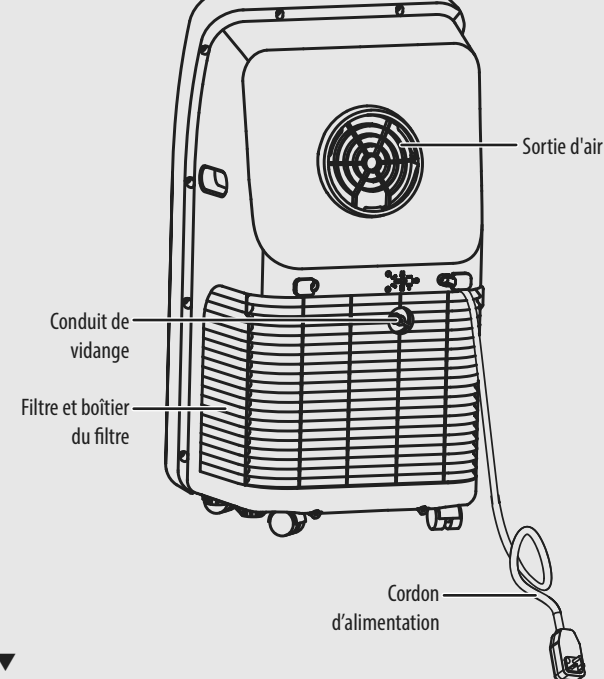
- 10 000/12 000 BTU
- Conception 3-en-1 (climatiseur, déshumidificateur, ventilateur)
- Commandes numériques avec affichage à DEL
- Vitesses de ventilation multiples avec contrôle automatique

- Temporisateur programmable et télécommande
- Décongélation automatique
- Fonction marche-arrêt automatique

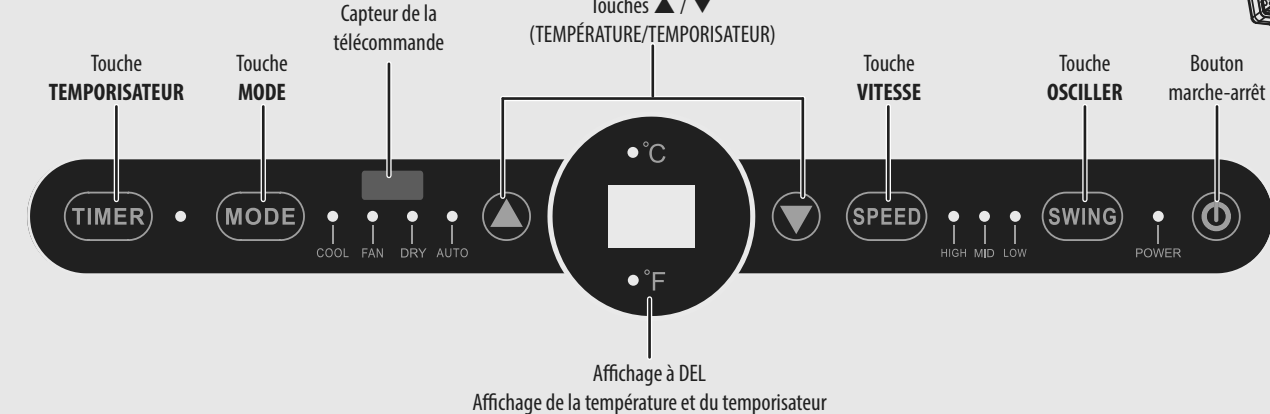
Panneau avant



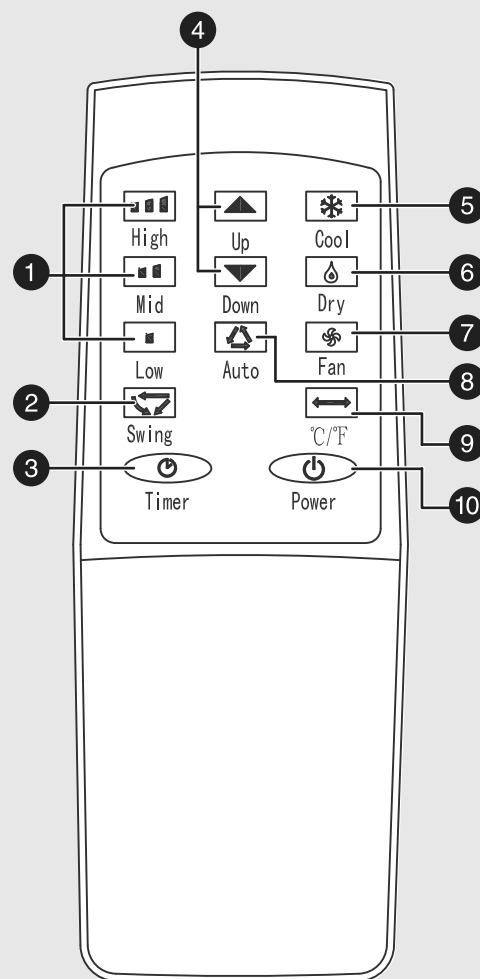
Panneau arrière



Panneau de commande



Télécommande



N°	ÉLÉMENT	DESCRIPTION
1	Réglages de vitesses	Permettent de sélectionner le réglage haut, moyen ou bas.
2	Oscillation	Permet d'activer ou de désactiver la fonction d'oscillation.
3	Temporisateur	Permet de régler la mise en marche ou l'arrêt automatique du climatiseur.
4	Touches <▲> (hausse) et <▼> (baisse)	Mode REFROIDISSEMENT : permettent d'augmenter (▲) ou de baisser (▼) le réglage de la température. Mode TEMPORISATEUR : permettent d'activer le temporisateur (▲) ou de le désactiver (▼).
5	Froid	Permet de régler le climatiseur sur le mode de refroidissement.
6	À sec	Permet de régler le climatiseur sur le mode de À SEC.
7	Ventilateur	Permet d'activer uniquement le ventilateur du climatiseur (aucun refroidissement).
8	Auto	Permet de régler le climatiseur sur le mode AUTOMATIQUE.
9	°C/°F	Permet d'alterner entre Fahrenheit et Celsius.
10	Marche-Arrêt	Permet de mettre le climatiseur en marche ou arrêt.

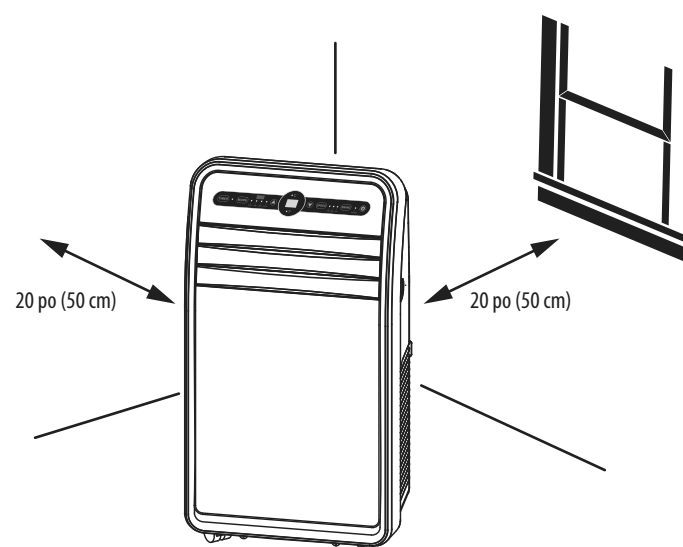
MISE EN SERVICE DU CLIMATISEUR PORTATIF

Avant l'utilisation du climatiseur portatif

- Retirer et ranger (optionnel) le matériel d'emballage pour le réutiliser.
- Retirer tout ruban adhésif d'expédition avant d'utiliser le climatiseur.
- Enlever les résidus du ruban adhésif à l'aide de détergent liquide à vaisselle et d'un chiffon humide. Ne pas utiliser d'outils tranchants, d'alcool, de diluants ou de nettoyants abrasifs pour enlever le ruban adhésif car cela pourrait endommager la finition.

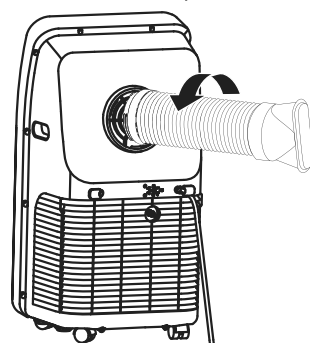
Positionnement du climatiseur

- Placer l'appareil sur une surface plane et sèche près de la fenêtre, afin d'utiliser le tuyau et le diffuseur pour connecter le climatiseur à la trousse de fixation pour fenêtre pour faire évacuer l'air à l'extérieur.
- Pour maintenir une bonne circulation de l'air et une performance optimale du climatiseur, laisser 50 cm (20 po) d'espace libre autour de l'appareil.

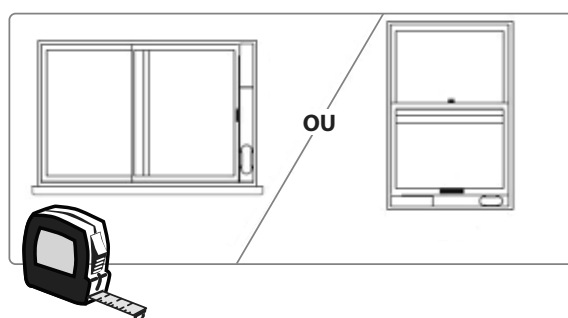


INSTALLATION DU CLIMATISEUR

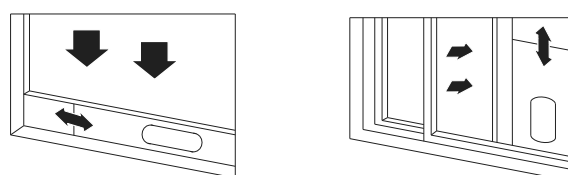
- 1 Visser le montage du conduit d'évacuation à la sortie d'air au dos du climatiseur portatif, puis visser l'adaptateur de tuyau à l'autre extrémité du tuyau.



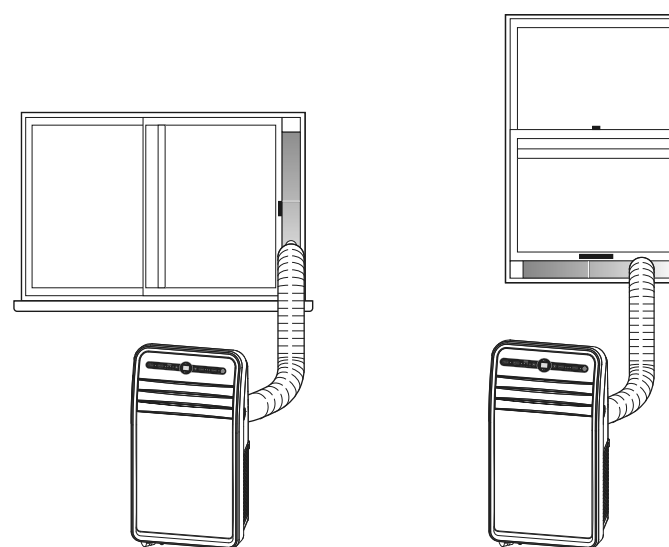
- 2 Mesurer les dimensions de la fenêtre.



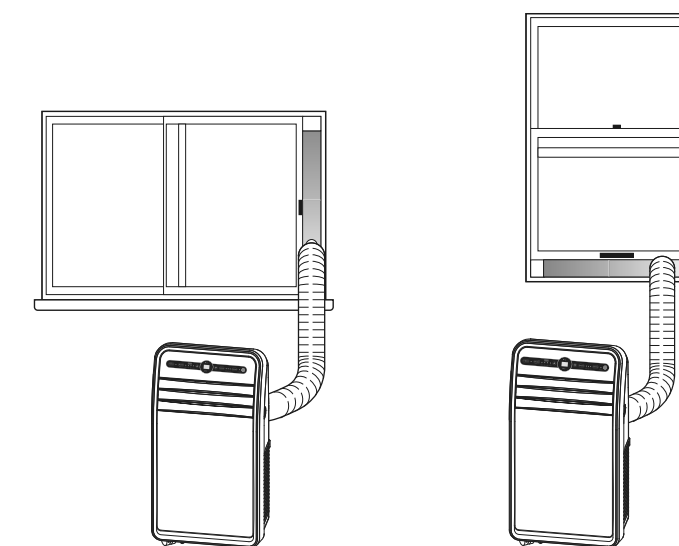
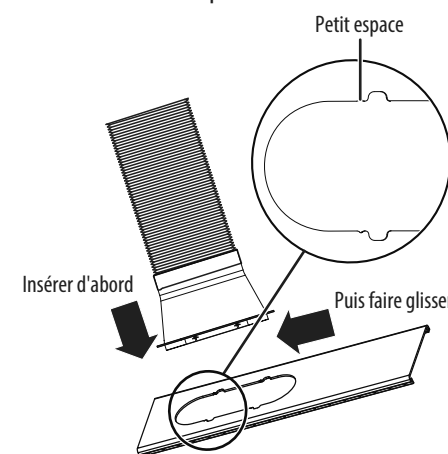
- 3 Régler la longueur de la plaque de scellement de la fenêtre pour s'adapter à l'ouverture de la fenêtre.



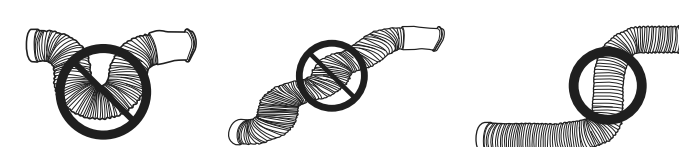
- 4 Installer la plaque de scellement de la fenêtre dans l'ouverture de la fenêtre et la fixer à l'aide des vis fournies.



- 5 Insérer l'adaptateur de tuyau dans le panneau d'aération, puis le faire glisser vers le bas et la gauche jusqu'à ce qu'il s'enclenche dans son emplacement.

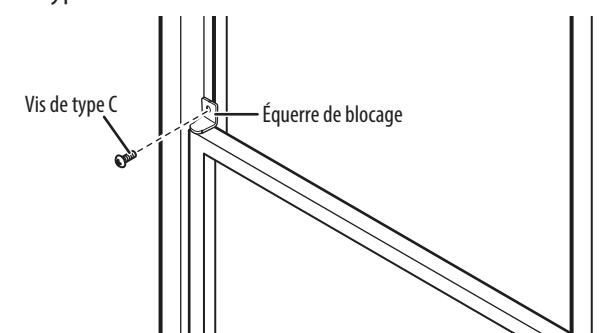


- Pour un rendement optimal, ne pas tordre le tuyau d'aération. Pour une meilleure efficacité, raccourcir le tuyau, si possible.



Attention : Le conduit d'évacuation est conçu spécifiquement pour ce climatiseur. Le remplacement ou le rallongement de ce conduit pourrait endommager cet appareil.

- 6 Si souhaité, installer l'équerre de blocage à l'aide de la vis de type C.



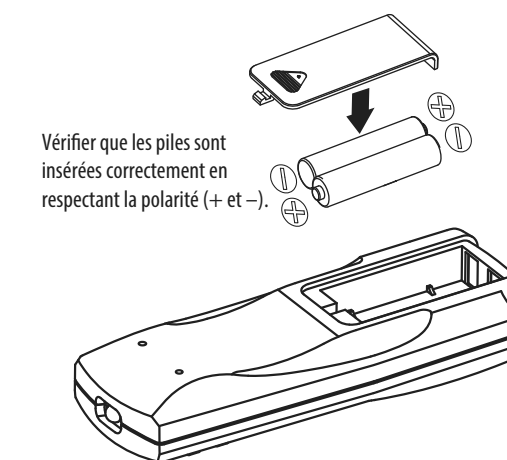
Fonctionnement du climatiseur en mode À SEC

Afin de siphonner l'eau du climatiseur en continu pour ne pas avoir à vider manuellement le réservoir, se référer au *Guide de l'utilisateur*.

UTILISATION DU CLIMATISEUR PORTATIF

Insertion des piles de la télécommande

- Insérer deux piles AAA (fournies) dans la télécommande.



MISE EN MARCHÉ DU CLIMATISEUR ET SÉLECTION DU MODE

- 1 Appuyer sur la touche marche-arrêt (⏻) pour mettre le climatiseur en marche.
- 2 Appuyer sur **Mode** (⊙) pour sélectionner Cool, Fan, Dry ou Auto (Froid, ventilateur, à sec ou automatique).
 - En mode Froid ou Ventilateur, appuyer sur Fan (🌀) pour régler la vitesse du ventilateur.
 - En mode Froid ou À sec, appuyer sur ▲ ou ▼ pour régler la température.
 - En mode Auto (automatique), le fonctionnement du climatiseur est déterminé par la température ambiante. Si la température est supérieure à 25 °C (77 °F), le climatiseur fonctionne en mode de refroidissement. Si la température est inférieure à 25 °C (77 °F), le climatiseur fonctionne en mode de ventilation.

Permet de basculer entre Celsius et Fahrenheit.

- Appuyer sur °C/°F de la télécommande.

Réglage du temporisateur

Permet de programmer le climatiseur pour s'allumer ou s'arrêter après un délai maximal de 24 heures.

- Arrêt automatique :** Appuyer sur ▲ ou ▼ quand le climatiseur est en marche.
- Mise en marche automatique :** Appuyer sur ▲ ou ▼ quand le climatiseur est arrêté.

Voir le *Guide de l'utilisateur* en ligne pour toute information sur l'utilisation du climatiseur.

PROBLÈMES ET SOLUTIONS

Pour plus ample information sur la solution de problèmes, voir le *Guide de l'utilisateur* en ligne.

SPÉCIFICATIONS

Consulter les spécifications dans le *Guide de l'utilisateur* en ligne.

GARANTIE LIMITÉE D'UN AN

Voir le *Guide de l'utilisateur* en ligne sur le site www.insigniaproducts.com.

POUR CONTACTER INSIGNIA :

Pour le service à la clientèle, appeler le 1-877-467-4289 (États-Unis et Canada) ou le 01-800-926-3000 (Mexique) www.insigniaproducts.com

INSIGNIA est une marque de commerce de Best Buy et de ses sociétés affiliées. Distribuée par Best Buy Purchasing, LLC 7601 Penn Ave. South, Richfield, MN 55423 É.-U. ©2016 Best Buy. Tous droits réservés. **Fabriqué en Chine**