



GUÍA DE INSTALACIÓN RÁPIDA

Aire acondicionado portátil

NS-AC10PWH9 / NS-AC10PWH9-C
NS-AC12PWH9 / NS-AC12PWH9-C

IMPORTANTE

El aire acondicionado tiene que estar siempre almacenado o transportado en posición vertical, de no hacerlo podría dañar de manera irreparable el compresor. En caso de duda, le recomendamos que espere por lo menos 24 horas antes de encender el aire acondicionado.

INFORMACIÓN DE SEGURIDAD

- 1 Lea y guarde estas instrucciones.
- 2 Preste atención a todas las advertencias.
- 3 Siga todas las instrucciones.
- 4 No utilice este aparato cerca del agua.
- 5 Límpielo únicamente con un paño humedecido.
- 6 No bloquee ninguna abertura de ventilación. Instale la unidad de acuerdo a las instrucciones del fabricante.
- 7 No instale la unidad cerca de fuentes de calor tales como radiadores, estufas u otros aparatos (por ejemplo amplificadores) que produzcan calor.
- 8 No anule el propósito de seguridad del enchufe polarizado o con conexión a tierra. Un enchufe polarizado tiene dos clavijas planas, una más ancha que la otra. Un enchufe del tipo de conexión a tierra tiene dos espigas y una tercera clavija de tierra. La clavija plana o tercera clavija se proporciona para su seguridad. Si el enchufe proporcionado no entra en el tomacorriente, consulte con un electricista para reemplazar el tomacorriente obsoleto.
- 9 Evite caminar sobre el cable de alimentación o que éste sea aplastado especialmente en los enchufes, los receptáculos y el punto donde éste sale del aparato.
- 10 No intente modificar o extender el cable de alimentación de este aparato.
- 11 Desconecte este aparato durante tormentas eléctricas o cuando

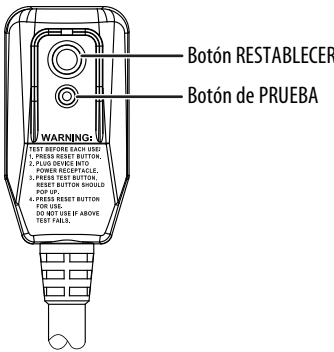
- no lo vaya a utilizar por un período largo de tiempo.
 - 12 Asegúrese de que la alimentación de CA disponible coincida con los requisitos de voltaje de este aparato.
 - 13 No manipule el enchufe con las manos mojadas. De hacerlo puede resultar en un choque eléctrico.
 - 14 Desconecte el cable de alimentación sujetando el enchufe, nunca tirando del cable.
 - 15 No encienda o apague el aparato al conectar o desconectar el cable de alimentación.
 - 16 Apague el aparato antes de desconectarlo.
 - 17 Remita todas las reparaciones a personal de servicio calificado. Se requiere la reparación del aparato cuando éste se ha dañado de cualquier manera, como al dañarse el cable de corriente o el enchufe, o se ha derramado líquido u objetos han caído dentro del aparato, o el aparato ha sido expuesto a la lluvia o humedad, cuando éste no funciona normalmente o cuando se ha caído.
 - 18 Para reducir el riesgo de incendio o choque eléctrico, no exponga este aparato a la lluvia o la humedad, goteo o salpicaduras y no coloque objetos llenos de líquidos sobre el apartado.
 - 19 No se debe exponer las pilas a un calor excesivo tales como el de la luz solar, el fuego, o fuentes de calor similares.
- ADVERTENCIA:** Peligro de explosión si las pilas se reemplazan incorrectamente. Reemplace solamente con una pila del mismo tipo o equivalente.

- Precauciones de seguridad adicionales**
- Este aparato se recomienda para utilizarse solamente en el hogar. No use para cualquier otro propósito.
 - Use este aparato únicamente en los interiores o en un lugar seco. No lo use en los exteriores.
 - No coloque objetos pesados sobre el aparato, ya que podría dañarlo.
 - Limpie el aparato con un paño suave. No use cera para muebles, disolvente o detergentes irritantes.
 - No deje los niños o mascotas beber el agua liberada por el aparato.
 - No desarme o trate de reparar el aparato usted mismo.
 - No lo enchufe en un tomacorriente usado por otros electrodomésticos de alta potencia.
 - Mantenga el aparato lejos de fuentes de calor y evite la luz directa del sol.
 - Si el aparato hace un ruido elevado o produce olor o humo, apáguelo, desenchúfelo y trate inmediatamente de determinar la causa.
 - No coloque objetos pesados encima del cable de alimentación para evitar que sea aplastado y cause una descarga eléctrica.
 - No introduzca sus dedos u objetos duros en las barras de guía del aire.
 - Apague el aparato y desconéctelo si agua entró en el aparato, y contacte un servicio técnico calificado para repararlo.
 - Apague el aparato y desconéctelo antes de limpiarlo, moverlo o repararlo.
 - Para evitar lesiones no deje los niños u otras personas con necesidades especiales tocar o utilizar el aparato. El aparato se debe usar solamente con la supervisión de un adulto.
 - Coloque el aire acondicionado sobre una superficie plana y en posición vertical para obtener un funcionamiento normal del compresor.
 - No use el aparato cerca de gasolina u otros líquidos inflamables.
 - No use productos aerosoles u otros solventes cerca del aparato. Esto puede resultar en una deformación del plástico y eventualmente dañar los componentes eléctricos del aparato.
 - Evite encender nuevamente el aire acondicionado antes de tres minutos de haberlo apagado, de no hacerlo podría dañar el compresor.

- ADVERTENCIA: PELIGRO DE DESCARGA ELÉCTRICA**
El incumplimiento de estas instrucciones podría resultar en choque eléctrico, incendio o muerte.
- **Esta unidad tiene que estar correctamente puesta a tierra.**
 - **Bajo ninguna circunstancia, corte o quite la ficha de puesta a tierra.**
 - **Si no tiene un tomacorriente de CA correctamente puesto a tierra, o si tenga cualquier duda sobre la puesta a tierra del tomacorriente, tiene que pedir a un electricista calificado de verificar el tomacorriente y el circuito eléctrico y si es necesario de instalar un tomacorriente puesto a tierra.**
 - **Este aire acondicionado tiene que estar enchufado en un tomacorriente de CA puesto a tierra de 115 V, 60 Hz, protegido por un fusible con tiempo de retardo de 15 A o un disyuntor.**
 - **Este aire acondicionado debe estar instalado en conformidad con los códigos nacionales de cableado.**
 - **No modifique el enchufe o el cable de este aire acondicionado.** Si el cable de alimentación está desgastado o dañado, tiene que estar reemplazado por un electricista calificado usando repuestos adecuados.
 - **No use cables de extensión.**

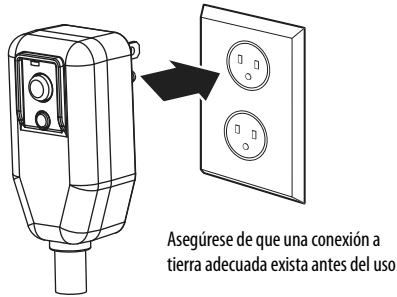
SEGURIDAD ELÉCTRICA
Cortacircuitos integrado
Como seguridad adicional, el cable de alimentación de este aire acondicionado cuenta con un cortacircuitos integrado. Se puede probar y restablecer el cortacircuitos usando los botones suministrados con la caja del enchufe.

Consulte a un electricista o técnico calificado si las instrucciones de conexión a tierra no se entienden completamente o si existe alguna duda en cuanto a si el aire acondicionado está correctamente conectado a tierra.

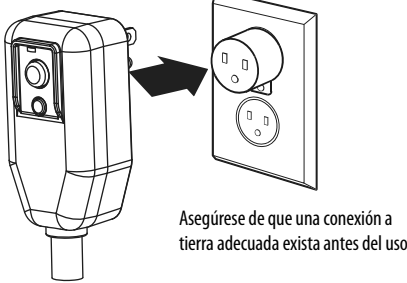


El cortacircuitos tiene que estar probado regularmente presionando el botón de prueba (**TEST**) y el botón de restablecimiento (**RESET**). Si el botón de prueba (**TEST**) no hace que se dispare el cortacircuitos o si el botón de restablecimiento (**RESET**) no se queda activado, desenchufe inmediatamente el aire acondicionado y contacte un técnico de Insignia.

Método preferido de conexión a tierra



Conexión a tierra temporaria
Debido a los riesgos potenciales de seguridad, no le recomendamos del todo de usar un adaptador de enchufe. Si se debe usar un adaptador de enchufe para una conexión temporaria, use únicamente un adaptador certificado UL. La capacidad mínima para la unidad de 10,000 BTU es de 120 V, 60 Hz, 13A y 1560 W y para la de 12,000 BTU es de 120 V, 60 Hz, 15 A y 1800 W. Asegúrese de que la clavija larga del adaptador esté alineada con la clavija larga del tomacorriente.



Para evitar de dañar la clavija del adaptador de puesta a tierra, mantenga el adaptador mientras enchufe o desenchufe el aire acondicionado.

De sujetar la clavija de puesta a tierra del adaptador al tornillo de la cubierta de la caja del tomacorriente no pone el aparato a tierra excepto si el tornillo es metálico y no aislado y la caja del tomacorriente está puesta a tierra por el cableado de la casa.

La conexión y desconexión frecuente puede dañar la clavija de conexión a tierra del adaptador. Nunca use un adaptador quebrado o dañado.

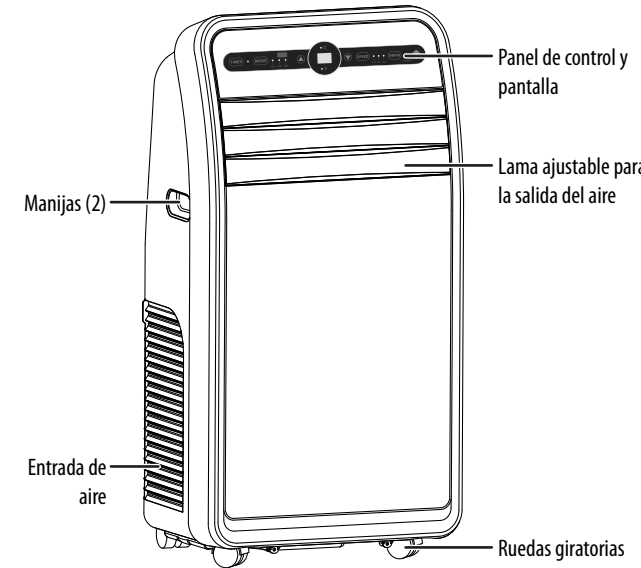
- CONTENIDO DEL PAQUETE**
- Aire acondicionado portátil
 - Control remoto con pilas
 - Válvula de salida
 - Ferrería de montaje
 - Manguera de drenaje
 - Manguera de escape
 - Adaptador de la manguera
 - Juntas de sellado
 - Ensamblaje de placa con burlete para ventana
 - *Guía de instalación rápida*

- ¡CONSULTE SU GUÍA DEL USUARIO EN LÍNEA!**
- 1 Refiérase a www.insigniaproducts.com.
 - 2 Use la barra de búsqueda para encontrar **NS-AC10PWH9, NS-AC10PWH9-C, NS-AC12PWH9, o NS-AC12PWH9-C**.
 - 3 Seleccione **Support & Downloads** (Soporte y descargas).
 - 4 A orillas de *User Guide* (Guía del usuario), seleccione el idioma deseado.

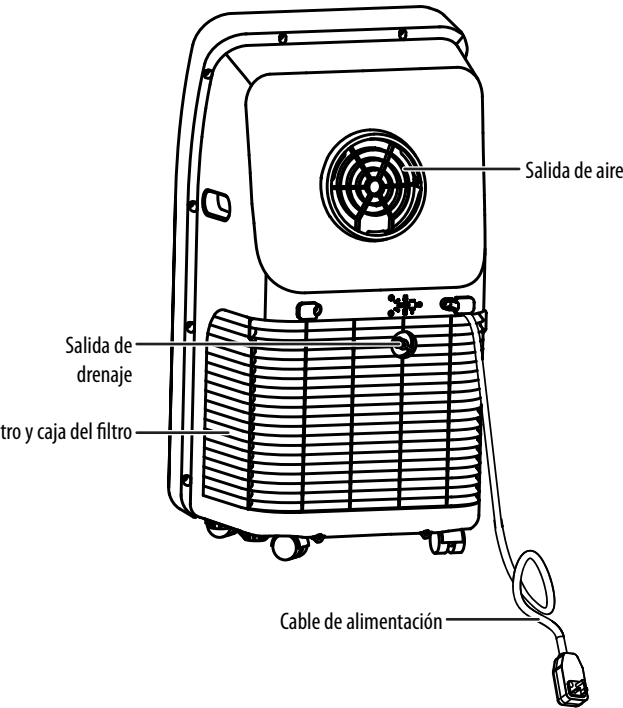
CARACTERÍSTICAS

- Capacidad refrescante de 6,500 BTU DOE/10,000 BTU ASHRAE (NS-AC10PWH9/NS-AC10PWH9-C) o 7,500 BTU DOE/12,000 BTU ASHRAE (NS-AC12PWH9/NS-AC12PWH9-C)
- Diseño 3 en 1 (aire acondicionado, deshumidificador, ventilador)
- Controles digitales con pantalla LED
- Velocidades múltiples del ventilador con control automático
- Temporizador programable y control remoto
- Encendido/Apagado automático

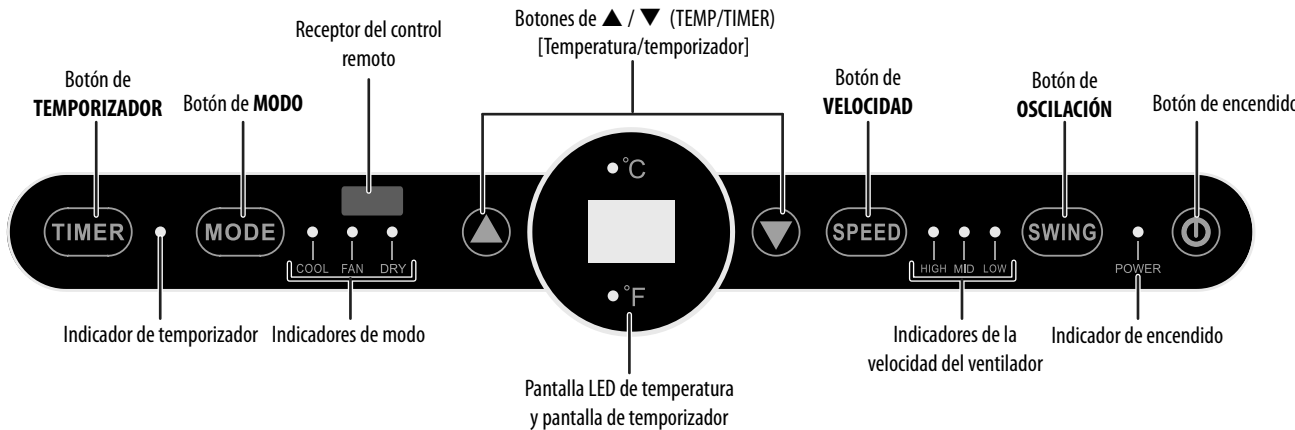
Vista frontal



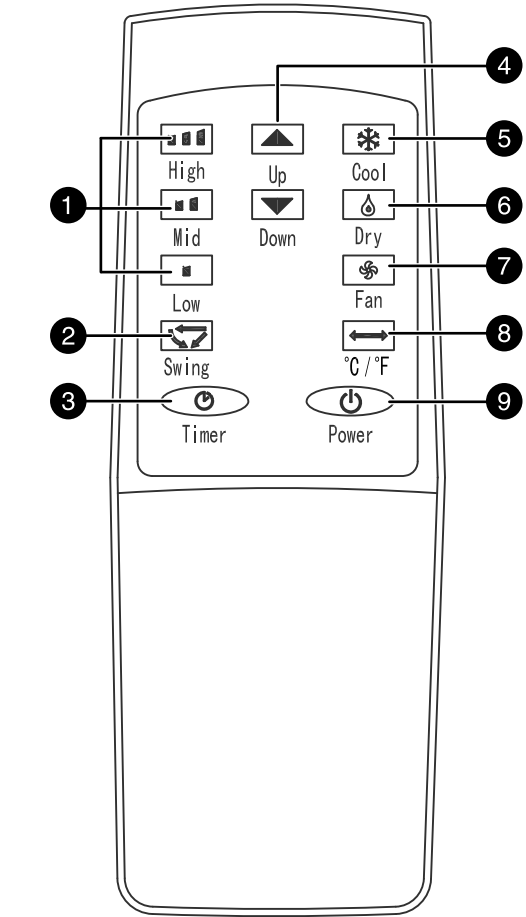
Vista posterior



Panel de control



Control remoto



Nº	ÉLÉMENTO	DESCRIPCIÓN
1	Configuración de la velocidad	Permite subir o bajar la velocidad del ventilador.
2	Oscilación	Presione para activar o desactivar la oscilación.
3	Temporizador	Permite configurar el aire acondicionado para que se encienda o se apague automáticamente.
4	Botones ▲ (subir) y ▼ (bajar)	En el modo de refrescar, permiten aumentar o bajar el ajuste de temperatura. En el modo de temporizador, permite activar o desactivar el temporizador.
5	Fresco	Permite configurar el aire acondicionado en el modo de enfriamiento.
6	Deshumidificador	Permite configurar el aire acondicionado en el modo de Deshumidificador (ambos el ventilador y el deshumidificador).
7	Ventilador	Permite encender únicamente el ventilador (no refresca).
8	°C / °F	Permite cambiar entre los grados Fahrenheit y Celsius.
9	⏻ Encendido	Permite encender o apagar el aire acondicionado.

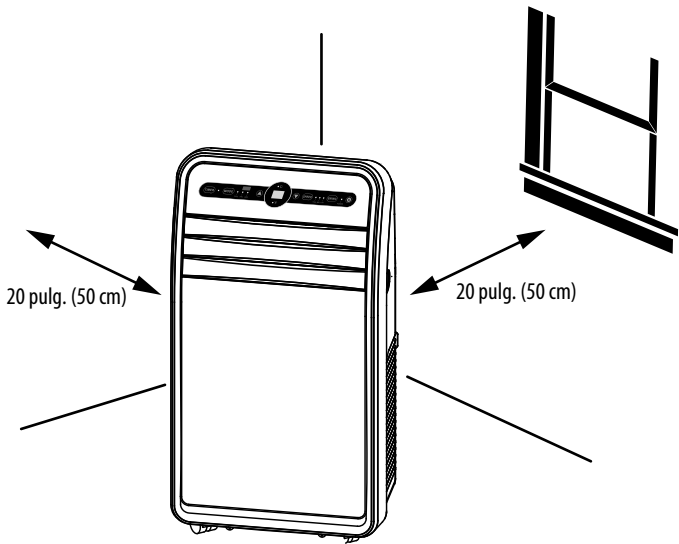
PREPARACIÓN DE SU AIRE ACONDICIONADO PORTÁTIL

Antes de usar su aire acondicionado portátil

- Quite y almacene (opcional) los materiales de empaque para reutilizarlos.
- Quite cualquier cinta adhesiva antes de usar el aire acondicionado.
- Quite los residuos de cinta adhesiva con jabón líquido para platos y un paño húmedo. No use herramientas afiladas, alcohol, disolventes o limpiadores abrasivos o limpiadores abrasivos para quitar el adhesivo, ya que puede dañar el acabado.

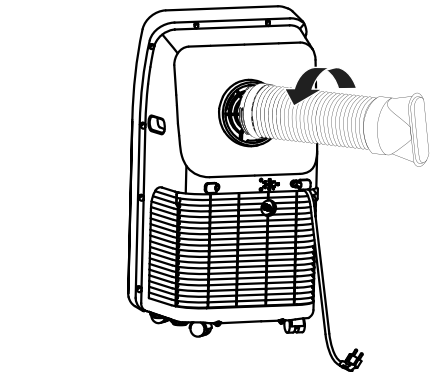
Ubicación de su aire acondicionado

- Coloque la unidad en un área plana cerca de una ventana, de manera que pueda usar la manguera y el difusor para conectar el aire acondicionado al equipo básico de instalación en una ventana para ventilar el escape del aire hacia afuera.
- Para mantener una buena circulación del aire y un desempeño óptimo del aparato, deje un espacio de 20 pulg. (50 cm) a su alrededor.

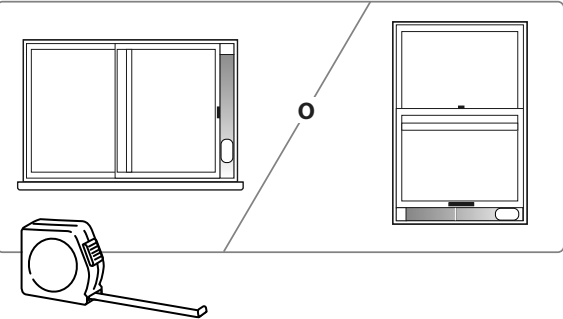


INSTALACIÓN DEL AIRE ACONDICIONADO

- 1 Atornille la manguera de escape en la salida del aire en la parte posterior de su aire acondicionado y atornille el adaptador de manguera en el otro extremo de la manguera.

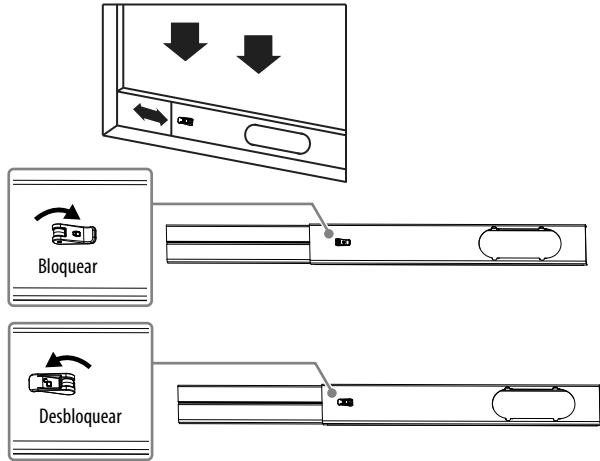


- 2 Tome la medida del tamaño de la ventana.

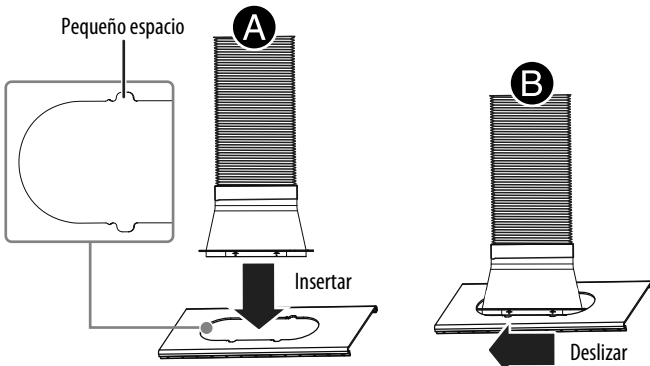


- 3 Instale la placa de sellado de la ventana en el hueco de la ventana, ajustando la longitud para que se adapte al hueco de la ventana y bloquéela.

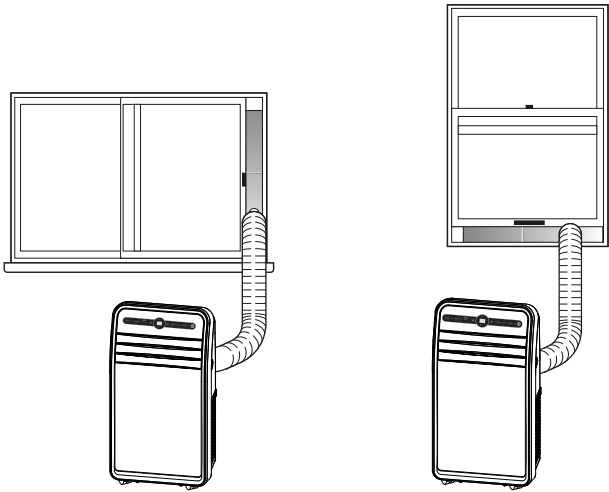
Nota: El kit de sellado para la ventana funciona con ventanas deslizantes.



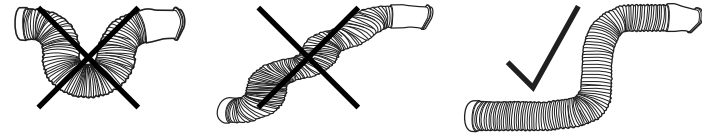
- 4 Inserte el adaptador para la manguera en el panel de ventilación (A) y deslícelo hasta que se encaje en su lugar (B).



Opcional: Fije la manguera de ventilación al adaptador de ventilación con los tornillos suministrados. Refiérase a su *Guía del usuario* para obtener información adicional.



Nota: Para un desempeño óptimo, no retuerza la manguera de ventilación y asegúrese de que no tenga curvas. Para una eficacia óptima, acorte la manguera, presionando las secciones.



Cuidado: La manguera de escape está diseñada especialmente para este aire acondicionado. El reemplazo o el alargamiento de la manguera puede resultar en daños a la unidad.

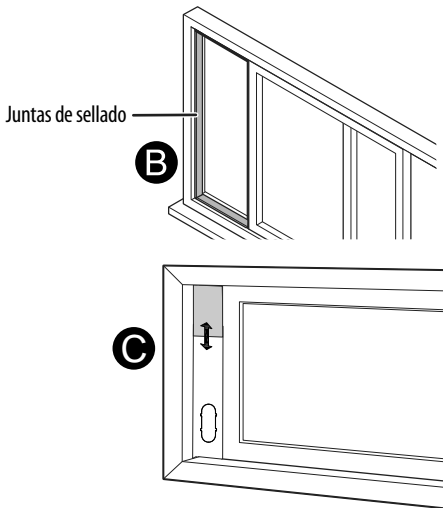
- 5 **Opcional:** Instale el soporte de seguridad con el tornillo de tipo B.



Funcionamiento del aire acondicionado en el modo de deshumidificador (DRY)

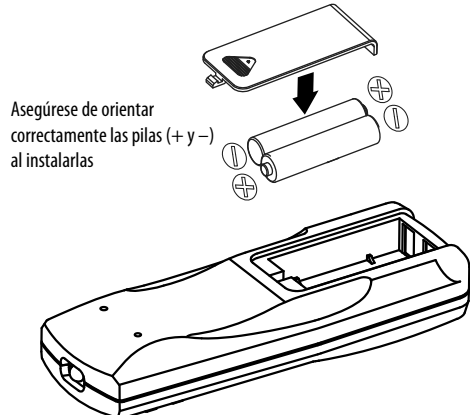
Si quiere vaciar el agua de su aire acondicionado en continuo y nunca tener que vaciar manualmente el tanque de recolección de agua, refiérase a su *Guía del usuario* en línea.

- 6 **Opciona:** Instale la junta de sellado.
- A Saque las juntas de sellado (dos rollos de 60 pulg. [1.5 m]) de la bolsa de accesorios.
- B Retire el papel de la junta de sellado para dejar al descubierto el adhesivo y, a continuación, pegue la junta de sellado a los bordes de la abertura donde irá la placa de sellado, para evitar que el aire caliente entre en la habitación cuando esté montada.
- C Ajuste la placa de sellado para que se adapte a la abertura.
- D Instale la junta de sellado.



INSTALACIÓN DE LAS PILAS

- Inserte dos pilas AAA (incluidas) en el control remoto.



Encendido de su aire acondicionado y selección del modo

Nota: Refiérase a su *Guía del usuario* para obtener más información sobre los tipos de sonidos emitidos por el aire acondicionado.

- 1 Presione el botón de encendido (⏻) para encender su aire acondicionado.

- 2 En su aire acondicionado, presione **Mode** (Modo) repetidamente para seleccionar el modo Refrescante, Deshumidificador o Ventilador.

- **Modo refrescante:** El aire acondicionado refresca la habitación.
- **Modo de deshumidificador:** El ventilador y el deshumidificador funcionan para reducir la humedad del aire.

La velocidad del ventilador está predeterminada no puede ajustarse.

- **Modo de Ventilador:** El ventilador hace circular el aire, pero no lo refresca.

- 3 En los modos Refrescante o de Ventilador, presione **SPEED** [Velocidad] (en el aire acondicionado) o **High/Low** [Alto/Bajo] (control remoto) para ajustar la velocidad del ventilador.

Nota: En el modo de deshumidificador, la velocidad del ventilador no puede ajustarse.

Cambiar entre Celsius y Fahrenheit

- Presione °C/°F en el control remoto.

Ajuste del temporizador

Ajuste su aire acondicionado para que se encienda o apague después de una demora de hasta 24 horas.

- **Apagado automático:** Presione ▲ ou ▼ mientras el aire acondicionado está funcionando.
- **Encendido automático:** Presione ▲ ou ▼ mientras el aire acondicionado está apagado.

El indicador de temporizador se ilumina cuando el temporizador está activado.

Refiérase a su *Guía del usuario* en línea para más información sobre el uso de su aire acondicionado.

Significación de los mensajes en la pantalla LED

ÉLÉMENTO	DESCRIPCIÓN
FL	El tanque de agua interno está lleno y se tiene que vaciarlo. Refiérase a su <i>Guía del usuario</i> en línea para más información.
E1	Error del sensor de la bobina de temperatura. Apague el aire acondicionado y llame a un técnico profesional o centro de servicio para el mantenimiento de la unidad.
E2	Error del sensor de la temperatura en el interior. Apague el aire acondicionado y llame a un técnico profesional o centro de servicio para el mantenimiento de la unidad.
E4	Protección anticongelación. La temperatura de la bobina del aire acondicionado está demasiado baja y la unidad se apagó automáticamente. La unidad se restablece por sí mismo cuando la temperatura alcance 8 °C (46,4 °F).

LOCALIZACIÓN Y CORRECCIÓN DE FALLAS

Para obtener información sobre la solución de problemas, consulte la *Guía del usuario* en línea.

ESPECIFICACIONES

Para las especificaciones consulte la *Guía del usuario* en línea.

GARANTÍA LIMITADA DE UN AÑO

Para más detalles visite www.insigniaproducts.com o refiérase a la *Guía del usuario* en línea.

COMUNÍQUESE CON INSIGNIA:

Para servicio al cliente favor llamar al 1-877-467-4289 (Estados Unidos y Canadá)

www.insigniaproducts.com

INSIGNIA es una marca comercial de Best Buy y sus compañías asociadas. Distribuida por Best Buy Purchasing, LLC. 7601 Penn Ave South, Richfield, MN 55423 U.S.A. © 2022 Best Buy. Todos los derechos reservados.