



Tarjeta PCI Express USB 3.0

Antes de usar su producto nuevo, lea estas instrucciones para evitar cualquier daño.

RF-P2USB3

Guía del usuario



Tarjeta PCI Express USB 3.0

Contenido

Introducción	2
Instrucciones importantes de seguridad	3
Características	3
Componentes	4
Instalación de su tarjeta PCI Express USB 3.0	5
Instalación del controlador de Windows	7
Localización y corrección de fallas	10
Especificaciones	11
Avisos legales	11
Garantía limitada de un año	13

Introducción

Gracias por la compra de esta tarjeta PCI Express USB 3.0 de dos puertos. La tarjeta PCI Express USB es perfecta para los dispositivos externos de almacenamiento, las cámaras digitales, los lectores de tarjetas, los reproductores de MP3 y todos los otros equipos USB.

USB 3.0 admite una velocidad de transferencia de hasta 5 Gbps. Es también compatible con los equipos USB 2.0/1.1

Instrucciones importantes de seguridad

- Siempre lea cuidadosamente las instrucciones de seguridad y *la Guía del Usuario*. Guarde la *Guía del usuario* cómo referencia.
- No deje caer el producto, no lo exponga a golpes fuertes, ni lo instale en lugares expuestos a vibración excesiva.
- No desarme ni modifique el producto de ninguna manera. El desmontaje o la modificación podrían no solamente anular la garantía, sino también causar daño, o provocar un incendio o un choque eléctrico.
- No use ni almacene el producto en lugares húmedos. El ingreso de líquidos en el producto puede causar daño, incendio o choque eléctrico.
- Antes de remover la tarjeta PCI Express de su empaque, descargue de manera segura la electricidad estática acumulada que podría dañar la computadora o la tarjeta PCI Express tocando una pieza de metal sin pintura. Manipule la tarjeta tocando sólo el soporte de montaje metálico y los bordes de la tarjeta de circuito impreso.
- Evite tocar el bus PCIe enchapado en oro y los componentes electrónicos incorporados.
- Este producto está diseñado para uso general de computadora. No debe usarse como equipo que requiere confiabilidad excepcional, especialmente cuando una falla o mal funcionamiento de este producto puede poner en riesgo la vida o la salud (por ejemplo equipo aeroespacial, sistemas de control de potencia atómica, equipo de tránsito, equipo de transporte, robots industriales, equipo de combustión, dispositivos de seguridad y sistemas de mantenimiento de las constantes vitales).

Características

- Se adhiere a la especificación de Bus Serie Universal 3.0 revisión 1.0.
- Se adhiere a la especificación xHCI (Interfaz de Controlador Host eXtensible) Revisión 1.00.
- Cumple con la especificación base PCI Express revisión 2.0 Tasa de transferencia de PCI Express (especificación versión 2.0) de enlace simple (x1) de hasta 5 Gbps.
- Acepta operaciones simultáneas de múltiples dispositivos USB 3.0/USB 2.0/USB 1.1.

- Cada puerto USB suministra una salida de potencia máxima de +5 V/900 mA a un dispositivo de USB.
- Provee dos puertos externos de USB 3.0 SuperSpeed.
- Conector de alimentación incorporado de 4 terminales para recibir alimentación adicional del sistema.
- Compatible con una ranura estándar de PCI Express.

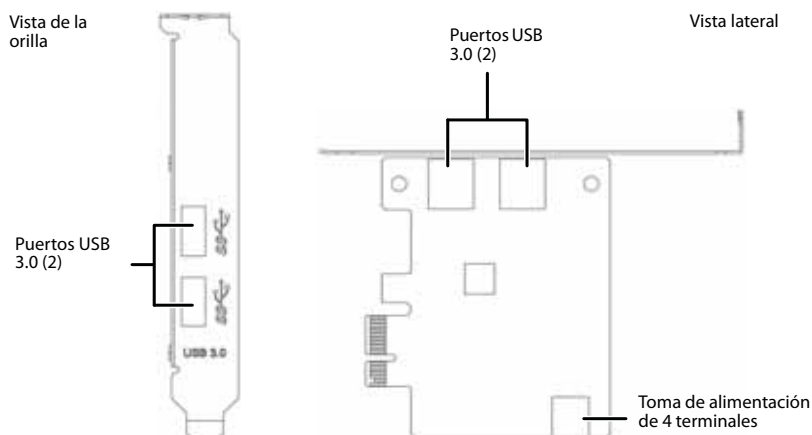
Contenido de la caja:

- Tarjeta PCI Express USB 3.0
- Placa posterior corta
- CD con controlador para Windows
- *Guía de instalación rápida*

Si necesita reemplazar cualquiera de estos elementos, llame al 1-800-620-2790.

Componentes

Descripción de la tarjeta



Instalación de su tarjeta PCI Express USB 3.0

Requisitos del sistema

- Sistema compatible con PCI Express con una ranura de PCI Express x1 disponible (le recomendamos PCI Express 2.0).
- Windows® 8, Windows® 7, Windows Vista®, Windows® XP

Precauciones:

- *Abrir la caja de su computadora puede anular la garantía de su computadora. Póngase en contacto con el fabricante de su computadora antes de abrir la caja para asegurarse de que no anulará la garantía.*
- *Antes de tocar cualquier componente electrónico, asegúrese de tocar primero un objeto metálico con conexión a tierra y sin pintura para descargar la electricidad estática de su ropa o de su cuerpo.*
- *Manipule la tarjeta PCI Express tocando sólo el soporte de montaje metálico y los bordes de la tarjeta de circuito impreso (PCB). Evite tocar el bus PCIe enchapado en oro y los componentes electrónicos incorporados.*

Nota: para obtener el rendimiento de USB 3.0 SuperSpeed, use una ranura PCI Express versión 2.0 para la instalación de la tarjeta. Refiérase al manual de usuario de su sistema o de la placa madre para encontrar la ranura adecuada.

Instalación del hardware

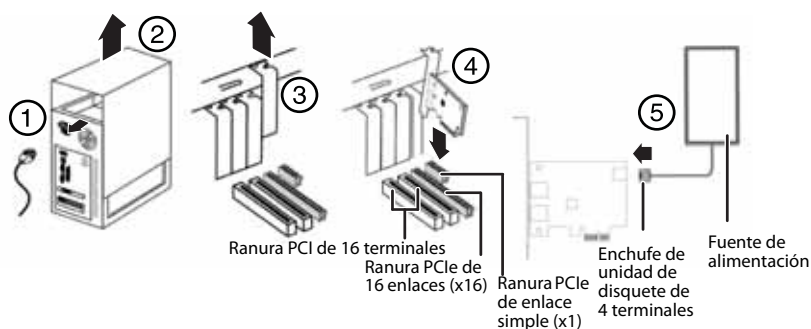
Advertencia: los componentes de PC tienen a menudo partes metálicas muy afiladas. Para evitar lesiones, tome precauciones al remover e instalar componentes en su PC, especialmente cuando tiene que aplicar fuerza.

Para instalar la tarjeta:

- 1 Apague su computadora y desenchufe el cable de alimentación y todos los demás cables.
- 2 Remueva la cubierta de la caja de su computadora. Refiérase a la guía del usuario de su computadora para obtener información acerca de como quitar la cubierta.
- 3 Localice una ranura PCI Express disponible, quite el tornillo que fija la placa posterior (el pequeño elemento metálico que cubre la abertura de la tarjeta PCI en el panel posterior de su computadora), y luego quite la placa posterior. Si usa una computadora de escritorio delgada, utilice la placa posterior corta (incluida).

Para cambiar las placas, quite los tornillos que fijan la placa posterior estándar a la tarjeta PCI, quite la placa posterior estándar y fije la placa posterior corta con los tornillos que acaba de quitar.

- 4 Inserte cuidadosamente la tarjeta en la ranura PCIe x1, asentándola firmemente en la ranura. No toque el conector metálico en la tarjeta.
- 5 Conecte un enchufe de alimentación de 4 terminales para unidad de disquete disponible desde la fuente de alimentación de su computadora al conector de alimentación de 4 terminales de la tarjeta PCI Express.



- 6 Fije el adaptador a la caja usando el tornillo que quitó de la placa posterior.
- 7 Vuelva a instalar la cubierta de la caja de su computadora.
- 8 Enchufe el cable de alimentación y los otros cables y encienda la computadora.

Instalación del controlador de Windows

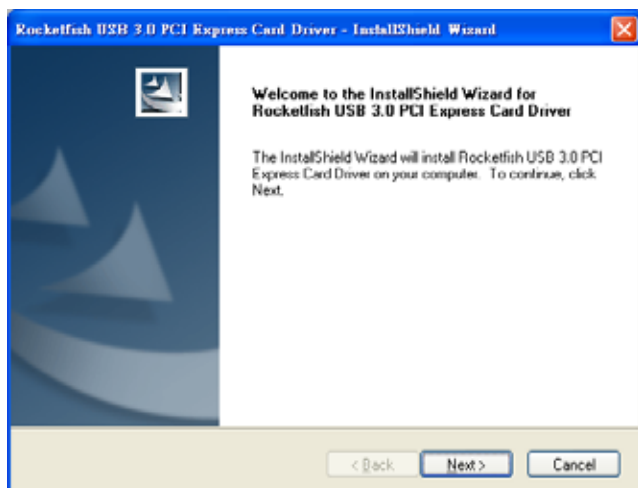
Nota: el controlador de USB 3.0 es únicamente para el sistema operativo Windows. (se requiere el controlador únicamente para Windows XP hasta Windows 7, Windows 8 no lo necesita). El controlador no es compatible con los sistemas operativos Mac y Linux.

Para instalar el controlador de Windows:

- 1 Guarde todos los archivos y cierre todos los programas. Inserte el CD suministrado en su unidad de disco óptico. Se abre la página de inicio del controlador.



- 2 Haga clic en **Install Driver** (Instalar el controlador). Se abre el asistente de instalación.

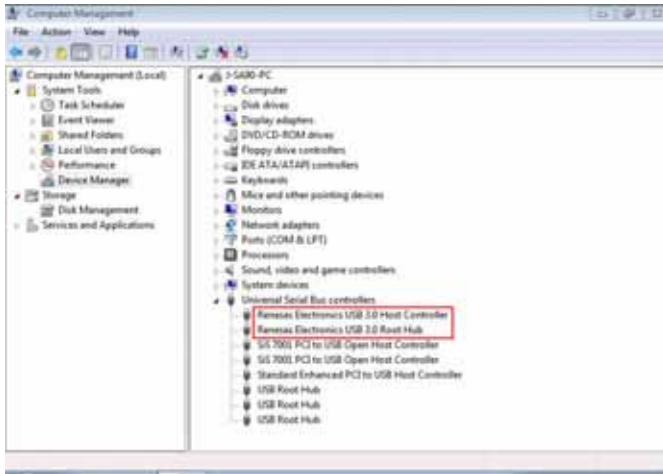


- 3 Haga clic en **Next** (Siguiente) y siga las instrucciones de pantalla para instalar el controlador. Se abre la página del contrato de licencia para el usuario final (*End User License Agreement*).
- 4 Seleccione **I accept the terms of the license agreement** (Acepto los términos del contrato de licencia) y haga clic en **Next** (Siguiente). Se abre la pantalla de instalación.
- 5 Haga clic en **Install** (Instalar) para dar comienzo a la instalación. Cuando el proceso de instalación se finaliza, se abre la pantalla del Asistente de InstallShield Finalizado (*InstallShield Wizard Complete*).
- 6 Para finalizar el proceso de instalación, haga clic en **Finish** (Finalizar).

Para verificar la instalación del controlador:

- 1 Haga clic en **Start** (Inicio), haga clic en el botón secundario en **Computer**, (PC) (o **My Computer**) (Mi PC) y seleccione **Properties** (Propiedades).
- 2 Haga clic en **Device Manager** (Administrador de dispositivos) y luego en **Universal Serial Bus Controllers** (Controladores de bus serie universal).

- Si el dispositivo ha sido instalado correctamente, su subentrada deberá aparecer como **Renesas Electronics USB 3.0 Host Controller** (Controlador Host Renesas Electronics USB 3.0) y **Renesas Electronics USB 3.0 Root Hub** (Concentrador Raíz Renesas Electronics USB 3.0).



Para desinstalar los controladores de Windows:

- Haga clic en la ficha **Add or Remove Programs** [Agregar o quitar programas] (**Uninstall a Program** [Desinstalar un programa] en Windows 7) en el panel de control (**Control Panel**) de Windows.
- Haga clic en el botón **Remove** (Remover) para desinstalar el controlador de tarjeta PCI Express USB 3.0 de Rocketfish.
- Haga clic en **Finish** (Finalizar) para completar el proceso de desinstalación del controlador.

Localización y corrección de fallas

Revise la siguiente guía para ver cuál es la posible causa y solución de un problema antes de ponerse en contacto con el centro de servicio más cercano o con el distribuidor para la reparación de la unidad.

Síntoma	Solución
El administrador de dispositivos (Device Manager) de Windows no muestra el controlador host Renesas Electronics USB 3.0.	<ul style="list-style-type: none">Asegúrese de que el adaptador de Tarjeta PCI Express está instalado correctamente en la ranura PCIe.Remueva el adaptador e intente con otra ranura PCIe en caso que el bus tenga conflictos.Repita el procedimiento de instalación del controlador y verifique que el dispositivo aparezca. Haga clic con el botón secundario en el icono de Computer (PC) en el menú de Inicio (<i>Start</i>) (o My Computer) [Mi PC] en su computadora de escritorio, haga clic en Properties (Propiedades) y luego en Device Manager (Administrador de dispositivos). Si se muestra Renesas Electronics USB 3.0 Host Controller (Controlador Host Renesas Electronics USB 3.0), el adaptador de tarjeta PCI Express está funcionando correctamente.Asegúrese de que el sistema operativo de su computadora ha sido actualizado a la última versión.
La computadora no detecta ningún periférico USB.	<ul style="list-style-type: none">Revise que todos los cables estén correctamente y seguramente conectados.Verifique que la alimentación de los dispositivos USB está activada.Asegúrese que los dispositivos están recibiendo suficiente corriente.Asegúrese de conectar el cable de corriente de 4 terminales en la tarjeta adaptadora para proveer suficiente corriente a los dispositivos USB, o use dispositivos USB de alimentación propia.Un cable largo podría causar un rendimiento deficiente. Un repetidor USB debe ser usado si el cable es más largo que 3.5 metros.Asegúrese que no haya ningún problema con la instalación de la tarjeta.
Conflicto con otras tarjetas PCI para USB en Windows.	<ul style="list-style-type: none">Los conflictos se indican con una línea que tiene una X roja o un signo de admiración amarillo en el Device Manager (Administrador de dispositivos).Apague su computadora, mueva la tarjeta a otra ranura disponible y reinstale el dispositivo USB 3.0.Un signo de exclamación en el Device Manager usualmente significa que hay un conflicto de recursos entre esta tarjeta y otra tarjeta en su sistema. Mueva la tarjeta a otra ranura y reinicie su computadora. Windows se reconfigurará por sí mismo y reasignará sus recursos. Revise su administrador de componentes nuevamente.

Especificaciones

Controlador host USB 3.0	Renesas uPD720200
Velocidad máxima de transferencia de datos	USB 3.0: 5 Gbps
Interfaz a la PC	PCI Express 2.0 x 1
Puertos externos	2x USB 3.0 tipo A (Soporta SuperSpeed/Alta velocidad/Velocidad normal/Baja velocidad)
Entrada de alimentación	Toma de alimentación de 4 terminales
Potencia de salida	CC + 5 V/900 mA máx.
Sistemas admitidos	Windows® 8, Windows® 7, Windows Vista®, Windows® XP
Dimensiones (Alto x Ancho x Profundidad)	4.72 × 3.19 × 0.86 pulg. (120 × 81 × 22 mm)
Temperatura en operación	32 a 104 °F (0 a 40 °C)
Temperatura de almacenamiento	-4 a 140 °F (-20 a 60 °C)
Humedad en operación	0 % ~ 80 % humedad relativa, sin condensación
Certificación	Compatible con FCC Clase B, ICES, SuperSpeed USB

Avisos legales

FCC Parte 15

Este dispositivo satisface la parte 15 del reglamento FCC. Su utilización está sujeta a las siguientes dos condiciones: (1) este dispositivo no puede causar interferencia dañina, y (2) este dispositivo debe aceptar cualquier interferencia recibida incluyendo interferencias que puedan causar una operación no deseada.

Este equipo ha sido sometido a pruebas y se ha determinado que satisface los límites establecidos para clasificarlo como dispositivo digital de Clase B de acuerdo con la Parte 15 del reglamento FCC. Estos límites están diseñados para proporcionar una protección razonable contra interferencias dañinas en un ambiente residencial. Este equipo genera, utiliza y puede irradiar energía de radiofrecuencia y, si no es instalado y utilizado de acuerdo a las instrucciones, puede causar interferencias perjudiciales en las comunicaciones de radio. Sin embargo, no se garantiza que no ocurrirá interferencia en una instalación particular. Si el equipo causa interferencias perjudiciales en la recepción de la señal de radio o televisión, lo cual puede comprobarse encendiéndolo y apagándolo alternativamente, se recomienda al usuario corregir la interferencia por uno de los siguientes procedimientos:

- Cambie la orientación o la ubicación de la antena receptora
- Aumente la distancia entre el equipo y el receptor.
- Conecte el equipo a un tomacorriente de un circuito distinto de aquel al que está conectado el receptor.

- Solicite consejo al distribuidor o a un técnico experto en radio/televisión para obtener ayuda

Advertencia: cualquier cambio o modificación que no esté aprobada expresamente por la parte responsable por el cumplimiento puede anular la autoridad del usuario para operar el equipo.

ICES - Estándares Canadiense de Equipos que Ocasionan Interferencia

Este equipo cumple con los estándares técnicos aplicables del ICES 003:1997 de acuerdo con los procedimientos de medición especificados en CISPR22-96.

Avisos

Las especificaciones y características están sujetas a cambio sin aviso previo u obligación. Para reparación y soporte llamar al 1-800-620-2790.

Garantía limitada de un año

Rocketfish Products ("Rocketfish") le garantiza a usted, el comprador original de este **RF-P2USB3** nuevo ("Producto"), que éste se encontrará libre de defectos de material o de mano de obra en su fabricación original por un periodo de un (1) año a partir de la fecha de compra del Producto ("Período de Garantía"). Este Producto debe ser comprado en un distribuidor autorizado de productos de la marca Rocketfish y empacado con esta declaración de garantía. Esta garantía no cubre Productos reconstruidos. Si durante el Período de Garantía, usted notifica a Rocketfish de un defecto que requiere reparación y éste se encuentra cubierto por esta garantía, se aplicarán los términos de dicha garantía.

¿Cuánto dura la garantía?

El Período de Garantía dura por un año (365 días) a partir de la fecha en que compró el Producto. La fecha de compra se encuentra impresa en el recibo que recibió con el producto.

¿Qué es lo que cubre esta garantía?

Durante el Período de Garantía, si un centro de reparación autorizado de Rocketfish concluye que la fabricación original del material o la mano de obra del Producto se encuentran defectuosos Rocketfish (cómo su opción exclusiva): (1) reparará el Producto con repuestos nuevos o reconstruidos; o (2) reemplazará el Producto sin costo alguno por un producto nuevo o reconstruido con características similares. Los Productos y repuestos reemplazados bajo esta garantía se convertirán en propiedad de Rocketfish y no serán devueltos. Si se requiere la reparación de Productos y partes después de que se vence el Período de Garantía, usted deberá pagar todos los costos de mano de obra y de repuestos. Esta estará vigente con tal que usted sea el dueño de su Producto Rocketfish durante el periodo de garantía. La cobertura de la garantía se anula si usted vende o transfiere el Producto.

¿Cómo se obtiene el servicio de garantía?

Si ha comprado el Producto en una tienda de ventas, lleve su recibo original y el Producto a la tienda en donde lo compró. Asegúrese de volver a colocar el Producto en su empaque original o en un empaque que provea la misma protección que el original. Si compró el Producto en un sitio Web, envíe por correo su recibo original y el Producto a la dirección postal especificada en el sitio Web. Asegúrese de colocar el Producto en su empaque original o en un empaque que provea la misma protección que el original.

¿Dónde es válida la garantía?

Esta garantía sólo es válida al comprador original del Producto en los Estados Unidos, en Canadá y en México.

¿Qué es lo que no cubre la garantía?

Esta garantía no cubre:

- Capacitación del cliente
- Instalación
- Ajustes de configuración

- Daños cosméticos
- Daños debidos a causas de fuerza mayor, tal como rayos
- Accidentes
- Uso inapropiado
- Abuso
- Negligencia
- Uso comercial
- Modificación de alguna parte del Producto, incluyendo la antena

Esta garantía tampoco cubre:

- Daño debido al uso o mantenimiento inapropiado
- Conexión a una fuente de voltaje incorrecta
- El intento de reparación por alguien que no sea una compañía autorizada por Rocketfish para reparar el Producto
- Productos vendidos tal cual (en el estado en que se encuentran) o con todas sus fallas
- Consumibles, tales como fusibles o baterías
- Productos en los cuales el número de serie asignado en la fábrica ha sido alterado o removido

EL REEMPLAZO O LA REPARACIÓN ESTIPULADOS BAJO ESTA GARANTÍA SON SU RECURSO EXCLUSIVO. ROCKETFISH NO SERÁ RESPONSABLE POR DAÑOS INCIDENTALES O CONSECUENTES DEBIDO AL INCUMPLIMIENTO DE CUALQUIER GARANTÍA EXPRESA O IMPLÍCITA RELACIONADA CON ESTE PRODUCTO, INCLUYENDO PERO SIN LIMITARSE A ELLO, LA PÉRDIDA DE DATOS, LA IMPOSIBILIDAD DE USO DE SU PRODUCTO, LA PÉRDIDA DE NEGOCIOS O DE GANANCIAS. ROCKETFISH PRODUCTS NO OFRECE NINGUNA OTRA GARANTÍA EXPRESA E IMPLÍCITA RELACIONADA CON ESTE PRODUCTO, INCLUYENDO PERO SIN LIMITARSE A, CUALQUIER GARANTÍA IMPLÍCITA Y CONDICIONES DE COMERCIALIZACIÓN E IDONEIDAD PARA UN USO PARTICULAR, ESTÁN LIMITADAS EN DURACIÓN AL PERÍODO DE GARANTÍA DECLARADO ANTERIORMENTE Y NINGUNA GARANTÍA YA SEA EXPRESA O IMPLÍCITA SE APLICARÁ DESPUÉS DEL PERÍODO DE GARANTÍA. ALGUNOS ESTADOS, PROVINCIAS Y JURISDICIONES NO PERMITEN RESTRICCIONES EN CUANTO A LA DURACIÓN DE UNA GARANTÍA IMPLÍCITA, ASÍ QUE LA RESTRICCIÓN ANTERIOR PUEDE NO APLICARSE EN SU CASO. ESTA GARANTÍA LE DA DERECHOS LEGALES ESPECÍFICOS, Y USTED PUEDE POSEER OTROS DERECHOS QUE VARIAN DE ESTADO A ESTADO, O DE PROVINCIA A PROVINCIA.

Comuníquese con Rocketfish:

Para servicio al cliente por favor llamar al 1-800-620-2790
www.rocketfishproducts.com

Distribuido por Best Buy Purchasing, LLC
 7601 Penn Avenue South, Richfield, Minnesota, E.U.A. 55423-3645

© 2013 BBY Solutions, Inc.

Todos los derechos reservados. ROCKETFISH es una marca comercial de BBY Solutions, Inc. Registrada en ciertos países. Todos los otros productos y los nombres de marca son marcas comerciales de sus respectivos dueños.

www.rocketfishproducts.com (800) 620-2790
Distribuido por Best Buy Purchasing, LLC
7601 Penn Avenue South, Richfield, MN 55423-3645 E.U.A.
© 2013 BBY Solutions, Inc.

Todos los derechos reservados. ROCKETFISH es una marca comercial de BBY Solutions, Inc.

Todos los otros productos y los nombres de marca son marcas comerciales de sus respectivos dueños.

V2 ESPAÑOL
13-0034