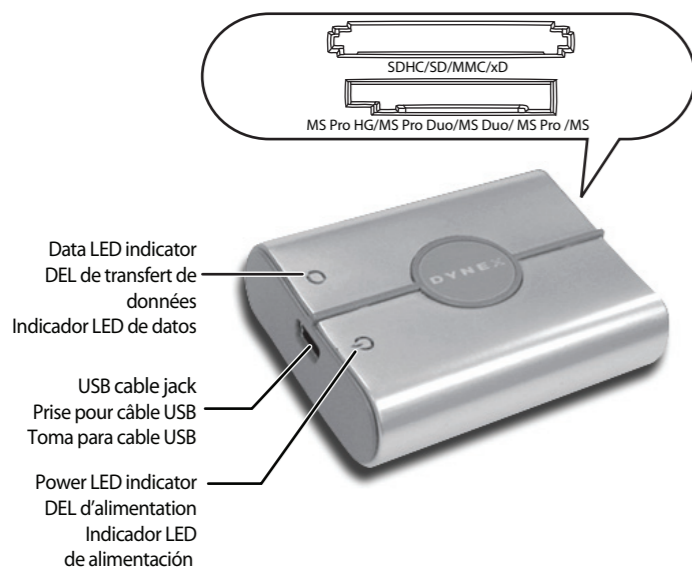


DYNE X

## DX-CR6N1 6-in-1 Memory Card Reader/Writer Quick Setup Guide

### Lecteur-enregistreur de cartes mémoire 6-en-1 - DX-CR6N1 | Guide d'installation rapide Lector/grabador de tarjetas de memoria 6 en 1 - DX-CR6N1 | Guía de instalación rápida



### Package contents

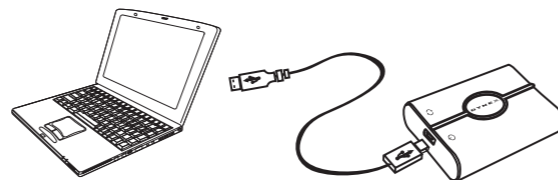
- 6-in-1 Memory Card Reader/Writer
- Mini USB 5-pin cable
- *Quick Setup Guide*
- Utilities and Documentation CD

### System requirements

- Windows 2000, Windows XP, Windows Vista, Windows 7 or Mac OS 10.x or higher

### Connecting the card reader

To connect your card reader, plug the small end of the included USB cable into the card reader and the other end into an available external USB port on a computer.



### Using the card reader

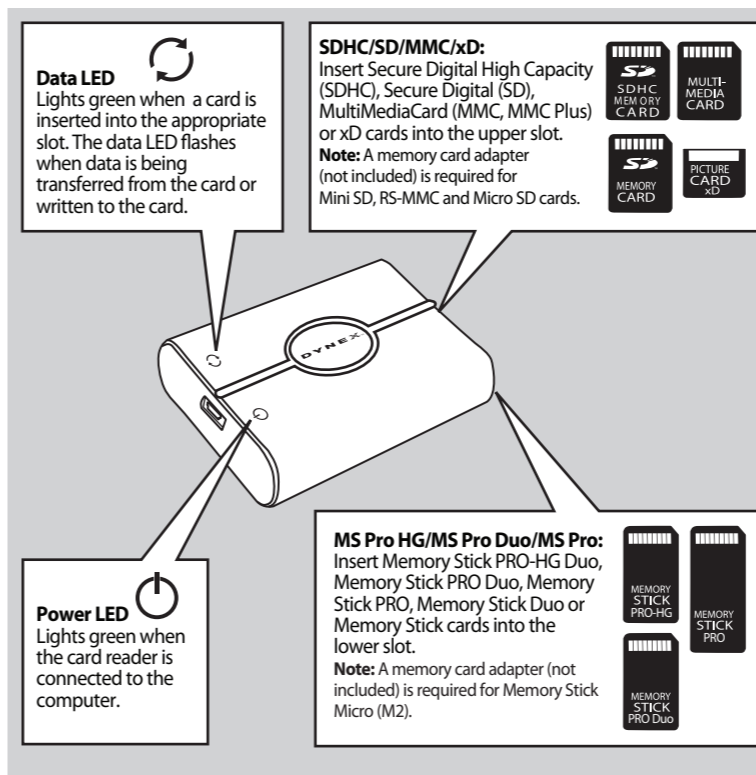
#### To access a media card using Windows:

- 1 If your computer uses Windows 2000, Windows XP, Windows Vista or Windows 7, your computer will automatically install the correct driver, and four new drive icons will appear in the *My Computer* and *Windows Explorer* windows. If you want to customize the card reader drive icons, install the driver included in the Utilities CD.
- 2 Insert a card into the appropriate slot, as shown in the table to the right.  
**Caution:** Cards must be inserted into the correct slot and in the correct direction. Failure to do so may result in damage to your card or card reader.
- 3 Open *My Computer* or *Windows Explorer*, then double-click the drive icon for the slot you are using.
- 4 When you have finished working with the files on the memory card, right-click the memory card icon in *My Computer* or *Windows Explorer*, then select **Eject**. The data LED on the memory card reader will turn off after you remove the card.

**Caution:** Do not remove memory cards while the data LED on the reader is flashing. Doing so may result in a loss of data or damage to your memory card.

#### To access a media card using Mac OS 10.x or higher:

- 1 Insert a card into the appropriate slot as shown in the table below. A new disk icon will appear on the desktop.  
**Caution:** Cards must be inserted into the correct slot and in the correct direction. Failure to do so may result in damage to your card or card reader.
- 2 When you have finished working with the files on the memory card, drag the drive icon to the *Trash* or click the disk icon and select **Put Away** from the **File Menu**.



### One-year limited warranty

Visit [www.dynexproducts.com](http://www.dynexproducts.com) for details. For additional information, see the user guide included on the Utilities and Documentation CD.

### Garantie limitée d'un an

Aller sur le site [www.dynexproducts.com](http://www.dynexproducts.com) pour toute information. Pour toute information complémentaire, voir le guide de l'utilisateur inclus sur le CD avec utilitaires et de documentation.

### Garantía limitada de un año

Visite [www.dynexproducts.com](http://www.dynexproducts.com) para más información. Para información adicional, consulte la guía del usuario en el CD de aplicaciones y documentación.

DYNE X

## Contenu de la boîte

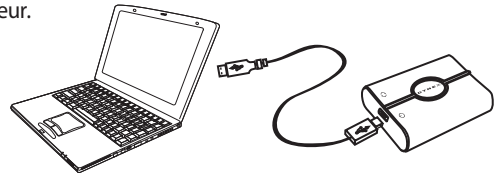
- Lecteur-enregistreur de cartes mémoire 6-en-1
- Câble mini USB à 5 broches
- *Guide d'installation rapide*
- CD avec utilitaires et documentation

## Configuration système requise

- Windows 2000, Windows XP, Windows Vista, Windows 7 ou Mac OS 10.x ou supérieur

## Installation du lecteur de cartes

Pour connecter le lecteur de cartes, brancher la petite extrémité du câble USB fourni sur le lecteur de cartes et l'autre extrémité sur un port USB disponible d'ordinateur.



## Utilisation du lecteur de cartes

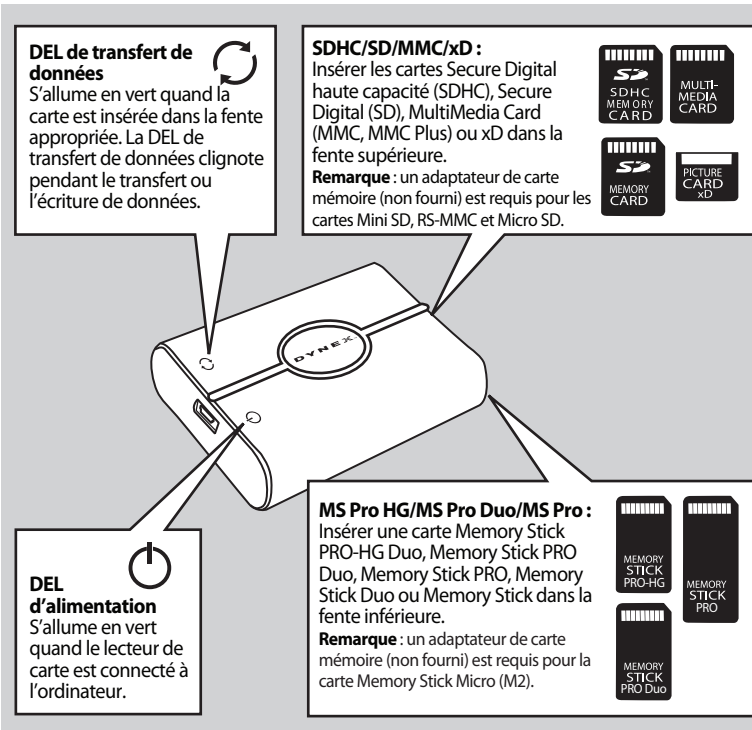
### Pour accéder à une carte multimédia sous Windows :

- 1 Si l'ordinateur utilise Windows 2000, Windows XP, Windows Vista ou Windows 7, l'ordinateur installe automatiquement le pilote adapté et quatre nouvelles icônes du lecteur s'affichent dans la fenêtre du Poste de travail (*My Computer*) et de l'explorateur Windows (*Windows Explorer*). Pour personnaliser les icônes du lecteur de carte, installer le pilote inclus dans le CD avec utilitaires.
- 2 Insérer une carte dans la fente appropriée, tel qu'illustré dans le schéma ci-contre.  
**Attention :** les cartes doivent être insérées dans la fente appropriée et dans le bon sens. Si ce n'est pas le cas, la carte ou le lecteur pourraient être endommagés.
- 3 Ouvrir *My Computer* (Poste de travail) ou *Windows Explorer* (Explorateur Windows), puis double-cliquer sur l'icône du lecteur correspondant à la fente utilisée.
- 4 Quand les travaux sur les fichiers de la carte mémoire sont terminés, cliquer avec le bouton droit de la souris sur l'icône de la carte mémoire dans *My Computer* (Poste de travail) ou *Windows Explorer* (Explorateur Windows), puis sur **Eject** (Éjecter). La DEL de transfert de données du lecteur de cartes mémoire s'éteint dès que la carte est retirée.  
**Attention :** ne pas retirer les cartes mémoire tant que la DEL de transfert de données du

lecteur clignote. Sinon, une perte de données peut en résulter et la carte mémoire pourrait être endommagée.

### Pour accéder à une carte multimédia sous Mac OS 10.x ou supérieur :

- 1 Insérer une carte dans la fente appropriée, tel qu'illustré dans le schéma ci-dessous. L'icône d'un nouveau lecteur s'affiche sur le bureau.  
**Attention :** les cartes doivent être insérées dans la fente appropriée et dans le bon sens. Si ce n'est pas le cas, la carte ou le lecteur pourraient être endommagés.
- 2 Quand les travaux sur les fichiers d'une carte mémoire sont terminés, faire glisser l'icône du disque dans la Corbeille (*Trash*) ou cliquer sur l'icône du disque et sélectionner la commande Ranger (**Put Away**) du menu Fichier (**File Menu**).



## Contenido de la caja

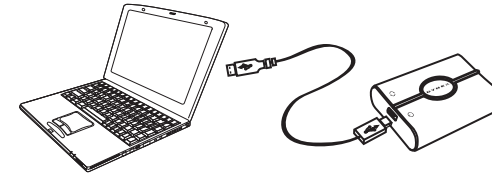
- Lector de tarjetas de memoria 6 en 1
- Cable mini USB de 5 terminales
- *Guía de instalación rápida*
- CD de aplicaciones y documentación

## Requisitos de sistema

- Windows 2000, Windows XP, Windows Vista, Windows 7 o Mac OS 10.x o más reciente

## Conexión del lector de tarjetas

Para conectar su lector de tarjetas, conecte el extremo pequeño del cable USB incluido en su lector de tarjetas y el otro extremo en un puerto USB externo disponible de la computadora.



## Uso del lector de tarjetas

### Pour accéder à une tarjeta de medios usando Windows:

- 1 Si su computadora usa Windows XP, Windows 2000, Windows Vista o Windows 7, su computadora instalará automáticamente el controlador correcto y aparecerán cuatro iconos de unidad en las ventanas de Mi PC (*My Computer*) y del Explorador de Windows (*Windows Explorer*). Si desea personalizar los iconos de unidad del lector de tarjetas, instale el controlador incluido en el CD de aplicaciones.
- 2 Inserte una tarjeta en la ranura apropiada, como se muestra en la tabla en la derecha.  
**Cuidado:** las tarjetas se deben insertar en la ranura correcta y en la dirección correcta. No hacer esto puede resultar en daño a su tarjeta o al lector de tarjetas.
- 3 Abra *My Computer* (Mi PC) o *Windows Explorer* (Explorador de Windows) y haga doble clic en el icono de unidad para la ranura que está usando.
- 4 Cuando termine de trabajar con los archivos en la tarjeta de memoria, haga clic con el botón secundario en el icono de la tarjeta de memoria en *My Computer* (Mi PC) o *Windows Explorer* y seleccione **Eject** (Expulsar). El indicador LED en el lector de tarjetas de memoria se apagará después de sacar la tarjeta.  
**Cuidado:** no saque las tarjetas de memoria mientras el indicador LED de datos en el

lector está parpadeando. De hacer esto puede resultar en pérdida de información o en daño a su tarjeta de memoria.

### Para acceder a una tarjeta de medios usando Mac OS 10.x o más reciente:

- 1 Inserte una tarjeta en la ranura apropiada, como se muestra en la siguiente tabla. Aparecerá un icono de unidad en el escritorio.  
**Cuidado:** las tarjetas se deben insertar en la ranura correcta y en la dirección correcta. No hacer esto puede resultar en daño a su tarjeta o al lector de tarjetas.
- 2 Cuando se ha terminado de trabajar con los archivos en la tarjeta de memoria, arrastre el icono del disco a la papelera (*Trash*) o haga clic en el icono de disco y elija **Put Away** (Guardar) en el menú de archivo (**File Menu**).

