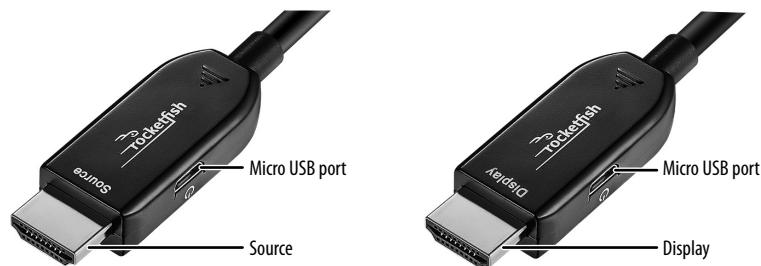


### PACKAGE CONTENTS

- Fiber optic HDMI cable
- *Quick Setup Guide*

### FEATURES

- Supports up to 4K Ultra HD (4096 × 2160) resolution to get the very best picture from your 4K source
- High Dynamic Range (HDR) support to significantly increase the range of both color and contrast which creates an even more vibrant and realistic picture
- Latest generation chipset and fiber optic cabling results in the best performance
- Fiber optic cable design allows for lossless transmission of high-bandwidth video and audio over extremely long lengths
- Micro USB power inputs available for supplemental power insertion in challenging installations. The need for supplemental power is uncommon, and it should only be required if no image displays or image problems occur. Micro USB cables and power supplies are not included.



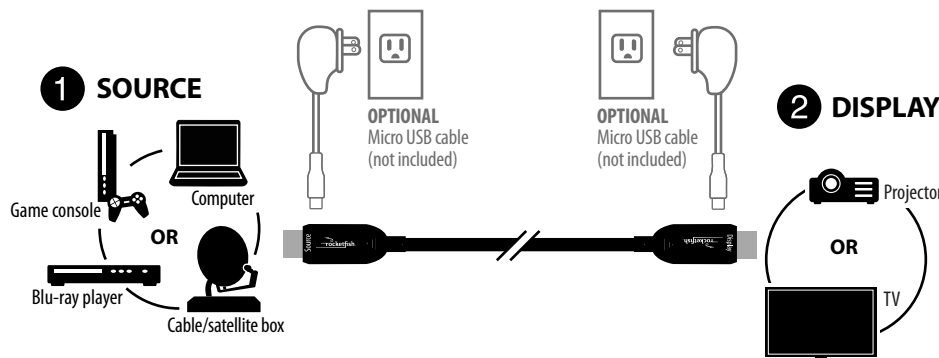
### SETTING UP YOUR HDMI CABLE

**CAUTION:** Do not bend the cable sharply (less than a .8 inch radius).

- 1 Plug the **Source** end of your HDMI cable into the source device (such as a Blu-ray player, cable/satellite box, or receiver).
- 2 Plug the **Display** end of your HDMI cable into the display (such as a TV, monitor, or projector).

#### Notes:

- Your HDMI cable is directional. If you do not plug the correct end into the correct device, it will not work. Each end of your HDMI cable is labeled on the connector and with a yellow sticker.
- If your HDMI cable is plugged in correctly and does not work properly, your HDMI cable may need supplemental power. Plug a micro USB cable (not included) into the micro USB port on each end of your HDMI cable, then connect the micro USB cables to power.



### TROUBLESHOOTING

- **My display shows a black screen.**  
Make sure that each end of your HDMI cable is plugged into the correct device. If your HDMI cable is plugged in correctly, plug a micro USB cable (not included) into the micro USB port on each end of your HDMI cable, then connect the micro USB cables to power.
- **The audio or video cuts in and out.**  
Make sure that each end of your HDMI is plugged in fully and your cable is not bent.
- **My display shows static.**  
Make sure that you did not use an adapter or converter with your HDMI cable. If you did, remove the adapter or converter from your HDMI cable, then plug your HDMI cable directly into the source device or display.
- **My display does not show 4K content.**  
Make sure that all of your devices support 4K. You need a source device and a display that support 4K resolutions and 4K content on your source device.

### SPECIFICATIONS

- **Cable length:** 100 ft. (30.5 m)
- **Cable diameter:** .2 in. (5.2 mm)
- **Cable bending radius:** 0.8 in. (20 mm)
- **Operating temperature:** 32-131° F (0-55° C)
- **Storage temperature:** -4-176° F (-20-80° C)
- **Interface:** HDMI A Male to HDMI A Male
- **HDMI version:** 2.0 (backwards compatible with all previous HDMI versions)
- **Maximum resolution:** 4K (4096 × 2160 or 3840 × 2160) at 30 or 60Hz (YUV4:2:0 4K@60Hz; YUV4:4:4 4K@30Hz)
- **Full 3D support:** Yes
- **Bandwidth speed:** 18 Gbps
- **Audio specifications:** 32 uncompressed audio channels; 1536kHz sample rates  
**Note:** This product does not support Audio Return Channel (ARC). This will not affect most users and does not degrade the signal quality.
- **Other specifications:** HDCP 2.2; EDID; CEC
- **In-wall installation:** UL Certified, CL2

### IMPORTANT SAFETY INFORMATION

- Read these instructions.
- Never pull on the cable to disconnect the connector end from a source or display.
- Do not bend your HDMI cable too far. The bending radius at any point on your HDMI cable must be more than .8 in. (20 mm).
- Do not expose your HDMI cable to water.
- Do not use excessive force when installing your HDMI cable.
- Do not install near any heat sources such as radiators, heat registers, stoves, or other devices (including amplifiers) that produce heat.
- Do not store your HDMI cable in an extremely cold, warm, or humid environment.
- Do not dismantle your HDMI cable.

### FCC STATEMENT

This device complies with Part 15 of the FCC Rules. Operation is subject to the following two conditions: (1) this device may not cause harmful interference, and (2) this device must accept any interference received, including interference that may cause undesired operation.

#### FCC Caution

Changes or modifications not expressly approved by the party responsible for compliance could void the user's authority to operate this equipment.

**Note:** This equipment has been tested and found to comply with the limits for a Class B digital device, pursuant to Part 15 of the FCC Rules. These limits are designed to provide reasonable protection against harmful interference in a residential installation. This equipment generates, uses and can radiate radio frequency energy and, if not installed and used in accordance with the instructions, may cause harmful interference to radio communications. However, there is no guarantee that interference will not occur in a particular installation. If this equipment does cause harmful interference to radio or television reception, which can be determined by turning the equipment off and on, the user is encouraged to try to correct the interference by one or more of the following measures:

- Reorient or relocate the receiving antenna.
- Increase the separation between the equipment and receiver.
- Connect the equipment into an outlet on a circuit different from that to which the receiver is connected.
- Consult the dealer or an experienced radio/TV technician for help.

**ICES statement: CAN ICES-3 B/NMB-3 B**

### FIVE-YEAR LIMITED WARRANTY

Visit [www.rocketfishproducts.com](http://www.rocketfishproducts.com) for details

### CONTACT ROCKETFISH:

For customer service, call 1-800-620-2790 (U.S. and Canada) or 01-800-926-3010 (Mexico)

[www.rocketfishproducts.com](http://www.rocketfishproducts.com)

ROCKETFISH is a trademark of Best Buy and its affiliated companies. Registered in some countries. Distributed by Best Buy Purchasing, LLC 7601 Penn Ave South, Richfield, MN 55423 U.S.A. ©2021 Best Buy. All rights reserved.

### CONTENIDO DEL PAQUETE

- Cable HDMI de fibra óptica
- Guía de instalación rápida

### CARACTERÍSTICAS

- Admite una resolución de hasta 4K ultra UHD (4096 x 2160) para obtener la mejor imagen de su fuente 4K
- Admite un Alto intervalo dinámico (HDR) para ambos color y contraste lo que crea una imagen más vibrante y real
- El chipset de la última generación y cableado de fibra óptica resultan en un desempeño excepcional
- El diseño del cable de fibra óptica permite la transmisión sin pérdida de video de amplitud de banda elevada y del audio a través de longitudes sumamente largas
- Entradas de alimentación micro USB disponibles para una entrada de alimentación en instalaciones adicionales retardoras. La necesidad de alimentación adicional es poco común y se requiere únicamente si no se muestra un imagen o si se producen problemas de imagen. No se incluyen los cables micro USB ni las fuentes de alimentación.



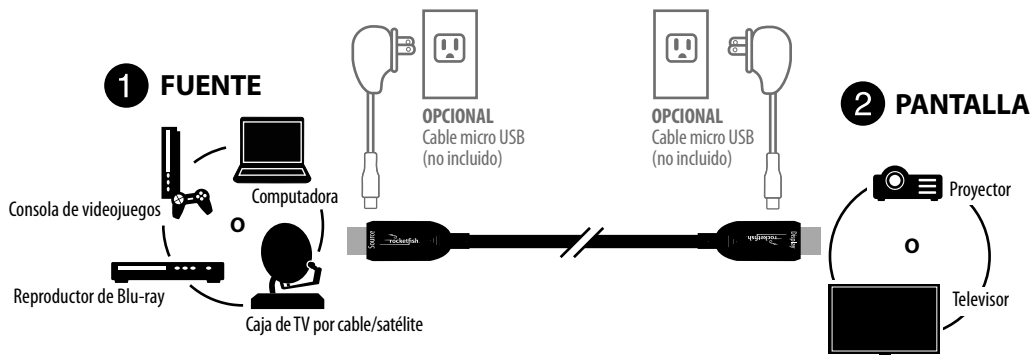
### INSTALACIÓN DE SU CABLE HDMI

**CUIDADO:** No doble el cable repentinamente (menos de 0.8 pulg. de radio).

- 1 Enchufe el extremo de la **Fuente** de su cable HDMI en el dispositivo fuente (como un reproductor de Blu-ray, una caja de cable o satélite o receptor).
- 2 Enchufe el extremo de la **Pantalla** de su cable HDMI en la pantalla (como un televisor, monitor o proyector).

#### Notas:

- Su cable HDMI es direccional. Si no se enchufe el extremo correcto en el dispositivo adecuado, no funcionará. Cada extremo de su cable HDMI tiene una etiqueta en el conector y un adhesivo amarillo.
- Si su cable HDMI se enchufa correctamente y no funciona correctamente, se puede que necesite una alimentación adicional. Enchufe un cable micro USB (no incluido) en el puerto micro USB en cada extremo de su cable HDMI y conecte los cables micro USB a una alimentación.



### LOCALIZACIÓN Y CORRECCIÓN DE FALLAS

- **Mi dispositivo muestra una pantalla negra.**  
Asegúrese de que cada extremo del cable HDMI esté enchufado en el dispositivo correcto. Si su cable HDMI está enchufado correctamente, enchufe un cable USB (no incluido) en el puerto micro en cada extremo de su cable HDMI y conecte los cables micro USB en una alimentación.
- **El audio o video se muestran e interrumpen.**  
Asegúrese de que cada extremo del cable HDMI esté completamente enchufado y que el cable no esté doblado.
- **La pantalla muestra parásitos.**  
Asegúrese de que no esté usando un adaptador o convertidor con su cable de HDMI. Si es el caso, quite el adaptador o convertidor del cable HDMI y enchufe el cable directamente en un dispositivo fuente o un monitor.
- **Mi monitor no muestra el contenido 4K.**  
Asegúrese de que todos sus dispositivos admiten 4K. Se necesita un dispositivo fuente y un monitor que admita resoluciones de 4K y un contenido de 4K en su dispositivo fuente.source device.

Antes de usar su producto nuevo, lea este instructivo para prevenir cualquier daño.

### ESPECIFICACIONES

- **Longitud del cable:** 100 pies (30.5 m)
- **Diámetro del cable:** 0.2 pulg. (5.2 mm)
- **Radio de doblado del cable:** 0.8 pulg. 20 mm
- **Temperatura de operación:** 32 a 131 °F (0 a 55 °C)
- **Temperatura de almacenamiento:** -4 a 176 °F (-20 a 80 °C)
- **Interfaz:** HDMI a macho a HDMI a macho
- **Versión de HDMI:** 2.0 (totalmente compatible con todas las versiones HDMI anteriores)
- **Resolución máxima:** 4K (4096 x 2160 o 3840 x 2160) a 30 o 60 Hz (YUV4:2:0 4K a 60 Hz; YUV4:4:4 4K a 30 Hz)
- **Admite 3D integral:** Sí
- **Velocidad de amplitud de banda:** 18 Gbps
- **Especificaciones de audio:** 32 canales de audio sin comprimir; 1536 kHz de frecuencia de muestreo  
**Nota:** Este producto no admite el canal de retorno de audio (ARC). Esto no afectará la mayoría de los usuarios ni la calidad de la señal.
- **Otras especificaciones:** HDCP 2.2; EDID; CEC
- **Instalación empotrada:** Certificada UL, CL2

### INFORMACIÓN IMPORTANTE DE SEGURIDAD

- Lea estas instrucciones.
- Nunca tire del cable para desconectar el extremo del enchufe de una fuente o monitor.
- No doble demasiado el cable HDMI. El radio de doblado en cualquier punto de su cable HDMI tiene que estar por lo menos de 0.8 pulg. (20 mm)
- No exponga su cable HDMI al agua.
- No use fuerza excesiva al instalar su cable HDMI.
- No lo instale cerca de fuentes de calor tales como radiadores, estufas u otros equipos (por ejemplo amplificadores) que produzcan calor.
- No guarde su cable HDMI en un ambiente extremadamente frío, caliente o húmedo.
- No desmonte su cable HDMI.

### DECLARACIÓN DE LA FCC

Este dispositivo satisface la parte 15 del reglamento FCC. Su utilización está sujeta a las siguientes dos condiciones: (1) este dispositivo no puede causar interferencia dañina, y (2) este dispositivo debe aceptar cualquier interferencia recibida incluyendo interferencias que puedan causar una operación no deseada.

#### Advertencia de la FCC

Cualquier cambio o modificación que no esté aprobado expresamente por la parte responsable por el cumplimiento puede anular la autoridad del usuario para operar el equipo.

**Nota:** Este equipo ha sido sometido a pruebas y se ha determinado que satisface los límites establecidos para clasificarlo como dispositivo digital de Clase B de acuerdo con la Parte 15 del reglamento FCC. Estos límites están diseñados para proporcionar una protección razonable contra interferencias dañinas en un ambiente residencial. Este equipo genera, usa y puede emitir energía de radiofrecuencia y si no se instala y usa de acuerdo con las instrucciones, puede causar interferencias perjudiciales a las comunicaciones de radio. Sin embargo, no se garantiza que no ocurrirá interferencia en una instalación particular. Si el equipo causa interferencias perjudiciales en la recepción de la señal de radio o televisión, lo cual puede comprobarse encendiéndolo y apagándolo alternativamente, se recomienda al usuario corregir la interferencia por uno de los siguientes procedimientos:

- Cambie la orientación o la ubicación de la antena receptora.
- Aumente la distancia entre el dispositivo y el receptor.
- Conecte el equipo a un tomacorriente de un circuito distinto de aquel al que está conectado el receptor.
- Solicite consejo al distribuidor o a un técnico experto en radio y televisión para obtener ayuda.

#### Declaración ICES: NORMA CANADIENSE ICES-3 B/NMB-3 B

### GARANTÍA LIMITADA DE CINCO AÑOS

Visite [www.rocketfishproducts.com](http://www.rocketfishproducts.com) para obtener más detalles.

### COMUNÍQUESE CON ROCKETFISH:

Para obtener servicio al cliente, llame al 1-800-620-2790 (EE.UU. y Canadá) o 01-800-926-3010 (México) [www.rocketfishproducts.com](http://www.rocketfishproducts.com)

ROCKETFISH es una marca comercial de Best Buy y sus compañías asociadas. Registrada en ciertos países. Distribuida por Best Buy Purchasing, LLC  
7601 Penn Av. South, Richfield, MN 55423 E.U.A.  
©2021 Best Buy. Todos los derechos reservados.