

INSIGNIA™

## GUIDE D'INSTALLATION RAPIDE

# Câble USB de transfert de fichiers

NS-PCK336C / NS-PCK336C-C

## CONTENU DE L'EMBALLAGE

- Câble universel USB-A 3.0 de transfert de fichiers
- Adaptateur USB-A à USB-C
- *Guide d'installation rapide*

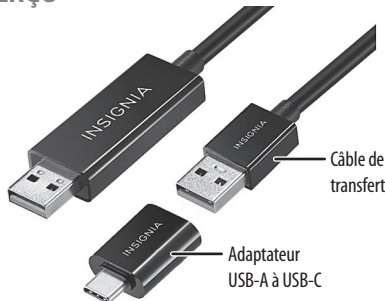
## CONFIGURATION SYSTÈME REQUISE

- Windows<sup>MD</sup> 10 et Windows<sup>MD</sup> 11
- Mac OS 10.15
- Port USB-A ou USB-C

## CARACTÉRISTIQUES

- Les débits de transfert jusqu'à 5 Gbit/s permettent un transfert rapide et pratique des données entre ordinateurs
- Le concept prêt à l'emploi ne requiert aucun logiciel supplémentaire pour une configuration pratique
- L'adaptateur USB-A à USB-C permet une connexion à un ordinateur sans port USB-A standard
- Le câble de 1,8 m (6 pi) permet d'atteindre les ordinateurs

## APERÇU



**Remarque** : Ce câble n'est pas conçu pour charger ou transférer des données d'un téléphone intelligent à un ordinateur.

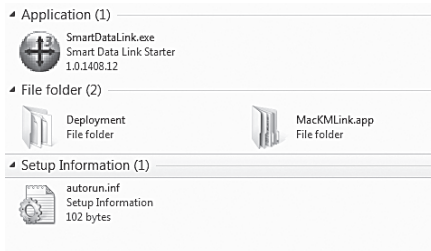
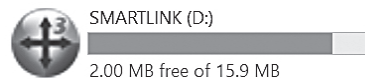
## MISE EN SERVICE

Effectuer les étapes ci-après pour exécuter le logiciel sur **chaque** ordinateur Windows ou Mac qui est connecté. Par exemple, si un PC est connecté à un Mac, suivre les étapes de configuration du PC sur le PC et les étapes de configuration pour Mac sur le Mac.

## INSTALLATION DU LOGICIEL AVEC WINDOWS

**Remarque** : Si l'ordinateur a un port USB-C, connecter l'adaptateur USB-C avant de connecter le câble.

- 1 Connecter le câble de transfert de fichiers sur les ordinateurs.
- 2 La première fois que la connexion se fait à deux ordinateurs, le système d'exploitation installe automatiquement le logiciel SMARTLINK.
- 3 Ouvrir *SMARTLINK* et cliquer sur *SmartDataLink.exe* pour l'installer.

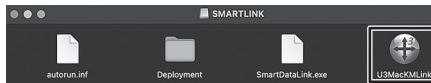


## INSTALLATION DU LOGICIEL SUR MAC

- 1 Connecter le câble de transfert de fichiers sur les ordinateurs.
- 2 Cliquer sur l'icône **SMARTLINK** sur l'ordinateur de bureau.

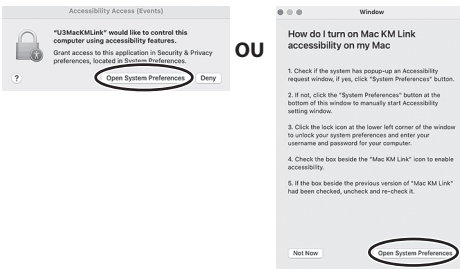


- 3 Double-cliquer sur **U3MacKMLink** pour installer le logiciel.

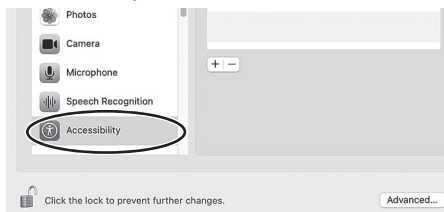


- 4 Si une fenêtre s'ouvre :

**A** Cliquer sur **Préférences système**.



- B** Dans la fenêtre *Security and Privacy* (Sécurité et Confidentialité), s'assurer que l'option **Accessibility** (Accessibilité) est sélectionnée.



- C** Vérifier qu'**U3MacKMLink** est bien sélectionné.
- D** Cliquer l'icône de verrouillage pour éviter des modifications supplémentaires, saisir le nom de l'utilisateur et le mot de passe, puis cliquer sur **Unlock** (Déverrouiller).



System Preferences is trying to unlock Security & Privacy preferences.  
Enter your password to allow this.

User Name:   
Password:

Cancel Unlock

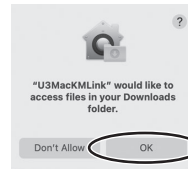
- E** Vérifier que **GoBridgeDemonU3** et **U3MacKMLinkShell** sont bien sélectionnés, puis fermer la fenêtre *Security & Privacy* (Sécurité et Confidentialité).

## OU

Si une boîte *Accessibility* (Accessibilité) s'ouvre :

- A** Cliquer sur le bouton **System Preferences** (Préférences système) pour ouvrir la fenêtre *Accessibility Settings* (Paramètres d'accessibilité).
- B** Cliquer sur l'icône de verrouillage pour déverrouiller les Préférences système, puis saisir le nom d'utilisateur et le mot de passe.
- C** Vérifier qu'**U3MacKMLink** est bien sélectionné.
- D** Si la version précédente de *U3MacKMLink* est sélectionnée, la désélectionner puis la sélectionner de nouveau.
- E** Vérifier qu'**U3MacKMLinkShell** est bien sélectionné, puis fermer la fenêtre *Security & Privacy* (Sécurité et Confidentialité).

- 5** Si une boîte de dialogue contextuelle sur la demande d'accès s'ouvre, cliquer sur **OK** pour autoriser l'installation.



- 6** Lorsque la connexion est réussie, une fenêtre d'invite s'ouvre.

## TRANSFERT DE FICHIERS ENTRE LES ORDINATEURS

Lorsque les logiciels de deux ordinateurs sont ouverts, une icône d'état apparaît en bas à droite de l'ordinateur. Une icône indique que la connexion a réussi et l'autre indique qu'elle a échoué.



Connexion établie



Échec de connexion

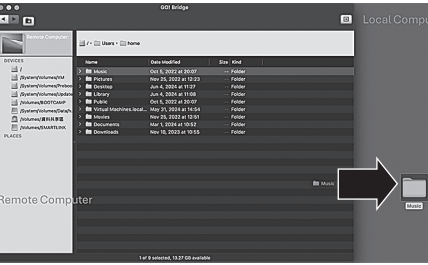
Il existe deux manières de transférer des fichiers à l'aide de SmartDataLink :

**Option 1** : Utilisation de **GO! Bridge** pour transférer des fichiers.

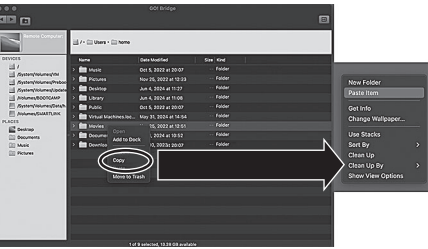
- 1** Cliquer avec le bouton droit **SmartDataLink** et sélectionner **GO! Bridge**. Une boîte de dialogue contextuelle s'ouvre pour afficher les informations relatives à l'ordinateur à distance.



**2** Faire glisser les fichiers d'un ordinateur local vers l'ordinateur à distance.



**OU**  
Les fonctions de copier-coller peuvent être utilisées pour transférer les fichiers.



**Option 2 :** Faire glisser le fichier à transférer d'un ordinateur à l'autre. Une barre de progression s'affiche pendant que le fichier est transféré.



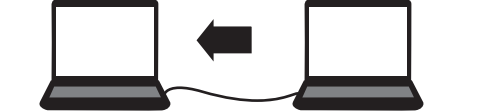
**OU**  
Sélectionner les fichiers à transférer, puis utiliser Ctrl + C (Command-C) pour copier les fichiers. Utiliser Ctrl + V (Command-V) pour coller les fichiers.



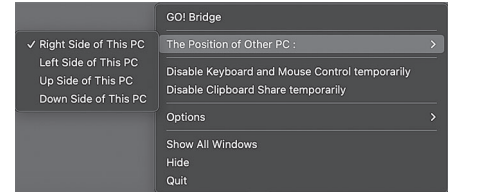
**Remarque :** Sur le Mac, en cas de message d'erreur indiquant qu'il n'est pas possible de copier les fichiers dans le dossier spécifique, choisir un autre dossier qui ne comporte pas de restrictions d'utilisateur. Consulter la documentation livrée avec l'ordinateur pour tous renseignements sur comment modifier les droits d'écriture dans un dossier.

**PARTAGE DE LA SOURIS ET DU CLAVIER**

Ce câble de transfert prend en charge deux ordinateurs, partageant la souris et le clavier. Il est possible d'utiliser une souris pour contrôler un autre ordinateur. Utiliser ALT+S afin d'alterner la souris entre les deux ordinateurs et pour utiliser le clavier sur l'autre ordinateur.

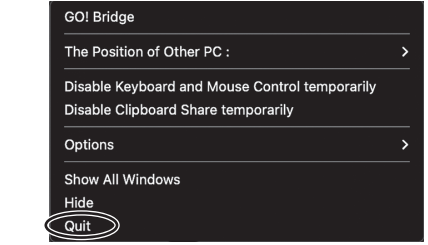


Il est possible de configurer des préférences telles que la sélection de la position sur le PC ainsi que l'activation ou la désactivation du contrôle du clavier et de la souris.



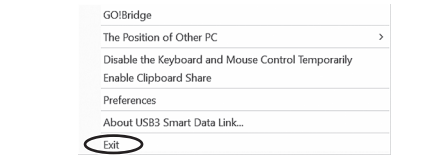
**POUR DÉSINSTALLER LE LOGICIEL**

**macOS :** Localiser l'icône **SmartDataLink** dans la station d'accueil, cliquer avec le bouton droit sur l'icône, puis cliquer sur **Quitter**.

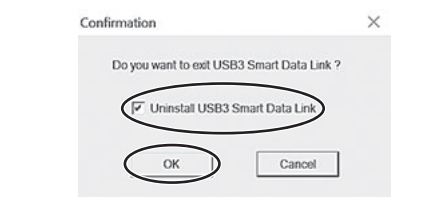


**Windows :**

**1** Cliquer avec le bouton droit de la souris sur l'icône **SmartDataLink** dans le côté inférieur droit, puis sélectionner **Sortie**.



**2** Sélectionner l'option **Désinstaller USB3 Smart Data Link** dans la fenêtre de confirmation, puis cliquer sur **OK** pour désinstaller le logiciel.



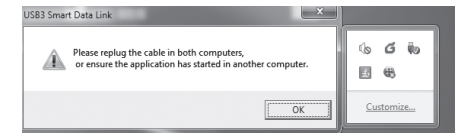
**PROBLÈMES ET SOLUTIONS**

**Si la connexion ne peut être établie**

- Débrancher le câble et le connecter de nouveau. Si le logiciel ne s'ouvre pas automatiquement, l'ouvrir manuellement en cliquant sur l'icône **SMARTLINK** sur le bureau ou sur le lecteur local de l'ordinateur.

**Échec de connexion**

- Si c'est la première fois que le câble de transfert de fichiers est utilisé sur cet ordinateur, il faudra attendre jusqu'à ce que « SMARTLINK » apparaisse sur l'écran, puis l'installer. Une fois le logiciel installé, les ordinateurs se connectent automatiquement. Si ce n'est pas le cas, déconnecter, puis reconnecter le câble. La connexion sera rétablie.



- Désactiver le logiciel antivirus ou le mettre sur une liste blanche, puis réinstaller le logiciel SMARTLINK.
- Désinstaller puis réinstaller le logiciel.

**La connexion est réussie mais le transfert de fichiers est impossible.**

- Désactiver le logiciel antivirus et réessayer.
- Transférer les fichiers dans un dossier avec des autorisations spéciales.

**AVIS JURIDIQUES**

**Déclaration de la FCC**

Cet appareil est conforme à l'article 15 du règlement de la FCC. Son fonctionnement est soumis aux deux conditions suivantes : (1) cet appareil ne doit pas provoquer d'interférences préjudiciables, et (2) il doit accepter toute interférence reçue, y compris celles risquant d'engendrer un fonctionnement indésirable.

**Avertissement FCC**

Tout changement ou toute modification qui ne seraient pas expressément approuvés par les responsables de la conformité aux normes pourrait rendre nul le droit de l'utilisateur d'utiliser cet équipement.

**Remarque :** Cet équipement a été testé et déclaré conforme aux limitations prévues dans le cadre de la catégorie B des appareils numériques, définies par l'article 15 du règlement de la FCC. Ces limites ont été établies pour fournir une protection raisonnable contre les interférences préjudiciables lors d'une installation résidentielle. Cet équipement génère, utilise et diffuse des ondes radio et, s'il n'est pas installé et utilisé conformément aux instructions dont il fait l'objet, il peut provoquer des interférences préjudiciables aux communications radio. Cependant, il n'est pas possible de garantir qu'aucune interférence ne se produira pour une installation particulière. Si cet équipement produit des interférences préjudiciables lors de réceptions radio ou télévisées, qui peuvent être détectées en éteignant puis en rallumant l'appareil, essayer de corriger l'interférence au moyen de l'une ou de plusieurs des mesures suivantes :

- réorienter ou déplacer l'antenne réceptrice;
- augmenter la distance entre l'équipement et le récepteur;
- brancher l'équipement sur la prise électrique d'un circuit différent de celui auquel le récepteur est relié;
- contacter le revendeur ou un technicien radio/télévision qualifié pour toute assistance.

**Avis canadien**

Norme canadienne ICES-3 (B)/NMB 3 (B)

**GARANTIE LIMITÉE D'UN AN**

Pour le texte complet de la garantie, aller sur le site [www.insigniaproducts.com](http://www.insigniaproducts.com).

**GARANTIE DE DISPONIBILITÉ AU QUÉBEC**

Résidents du Québec seulement : Aucune garantie de pièces de rechange, de services de réparation ou d'informations sur l'entretien ou la réparation. Aller sur le site [www.insigniaproducts.com](http://www.insigniaproducts.com) pour toute information complémentaire.

**POUR CONTACTER INSIGNIA :**

Pour le service à la clientèle, appeler : 1-877-467-4289 (É.-U. et Canada) [www.insigniaproducts.com](http://www.insigniaproducts.com)

