

# EN RADRUNNER CABOOSE

The RadRunner Caboose is designed to carry a single child of up to 100 lbs, and is compatible with all RadRunner models. The installation will differ based upon whether your rear rack has threaded mounts (RadRunner 3 Plus) or thru-bolt mount options (RadRunner 1, 2, and RadRunner Plus models). You must also install the RadRunner Passenger Package (sold separately) for use with the Caboose.

**!** Before using this accessory, you **MUST** read and understand all warnings in this document **AND** the owner's manual that shipped with your ebike. The latest version of these instructions and your owner's manual are available at [radpowerbikes.com/help](http://radpowerbikes.com/help) (USA/Canada).

## CONTENTS:

- Caboose
- (4) 18 mm M6 bolts with split washers, flat washers and spacers
- (2) Guardrail end caps
- (4) 15 mm M5 bolts with split washers and flat washers for RadRunner 3 Plus model
- (4) 45 mm M6 bolts with split washers and flat washers for RadRunner 1, 2 and RadRunner Plus models

## TOOLS NEEDED:

- 4 mm Allen wrench
- 5 mm Allen wrench
- Torque wrench with Allen bits

## WARNINGS AND NOTICES

- !** **The passenger seat, wheel skirts and passenger pegs (foot pegs) must be installed when using this accessory to prevent anything from touching the rear wheel.** Use with a rear fender is highly recommended. Use of this accessory without the passenger seat, wheel skirts and passenger pegs (foot pegs) can lead to death, serious injury, or property damage.
- !** **Pinch Hazard.** Make sure there is adequate clearance between the Caboose and any other component, such as a seat, so the passenger can safely hold on to the bars. Make sure to account for suspension seatposts or seats with springs that can compress downward and pinch the passenger's hands and fingers.
- !** **The kickstand is not designed to be used for loading on the Caboose.** Do not assume the ebike is stable and balanced when using the kickstand. Always hold on to the ebike when a passenger is being loaded onto the Caboose.
- !** **Carrying a passenger significantly affects braking, acceleration, turning, and balancing, which can increase the risk of falls and other accidents, potentially leading to property damage, serious injury, or death.** The passenger should be loaded onto the passenger seat as close to the center of the ebike as possible, but should not interfere with the rider or any moving parts. To minimize risk, practice riding in a flat, open area with the Caboose before attempting to carry a passenger, especially on roads, hills, or in wet conditions.
- !** **Do not exceed the rear rack weight limit of 100 lb (45 kg).** Overloading the rear rack can cause component failure, loss of control, serious injury, or death.
- !** **Never leave a child unattended on an ebike.** Leaving a child unattended on an ebike creates a VERY HIGH RISK of the ebike tipping over causing serious injury or death. Always remove children from the bike before you look away or walk away from the ebike.
- !** **It is your responsibility to assess the ability of potential passengers to ride safely.** Using your RadRunner to transport a child who is not the appropriate size or age to use this accessory while keeping both feet on passenger pegs (foot pegs), or who do not have the health, motor control, or impulse control to ride safely as a passenger, can lead to serious injury or death of the rider or passenger.

## INSTALLATION

- 1. Get the ebike ready for maintenance.** Turn off the ebike, remove the battery, and press the Power button on the remote to discharge any remaining power.
- 2. Assemble the Caboose.** Remove the Caboose base and body from the box for assembly.
  - a. Unfold the Caboose legs and position above the base for assembly (see Figure 1).
  - b. Insert the legs in the corresponding base openings and pass an 18 mm bolt with split washer, flat washer and spacer through each leg to connect to the body.
  - c. Use a 5 mm Allen wrench to secure each bolt.
  - d. Use a torque wrench to torque each bolt to 6 Nm.
  - e. Use a 5 mm Allen wrench to tighten the two guardrail bolts on the passenger's right side, and then torque to 6-8 Nm. Once both bolts are tightened and the guardrail is secure, install the end caps on the bar ends.

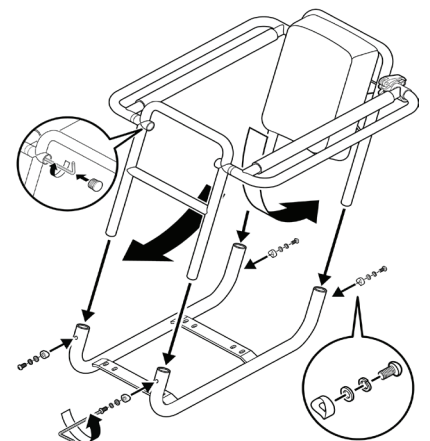


Figure 1 Assemble the Caboose.

3. **Remove any accessories from the rear rack.** Remove the passenger seat, passenger bars and any other accessories currently installed on the rear rack.

4. **Install the Caboose on models with threaded mounts (RadRunner 3 Plus)**

- Position the Caboose so that the cross bars are aligned with the threaded mounts on the middle position of the rear rack cross bars (see Figure 2).
- Pass a 15 mm bolt with split washer and flat washer through the Caboose cross bars and thread into the threaded mounting point by hand. Repeat the process with the other three bolts.
- Use a 4 mm Allen wrench to tighten all the bolts until secure.
- Use a torque wrench to torque the bolts to 4 Nm.
- Position the seat on the rack so that the down bolt fits inside of the mounting window (see Figure 3).
- Position the mounting bracket on the underside of the rack over the bolt end and hold in place against the mounting window cross bars.
- Thread the hand knob onto the bolt end and turn in a counter clockwise motion until tight, but do not overtighten.

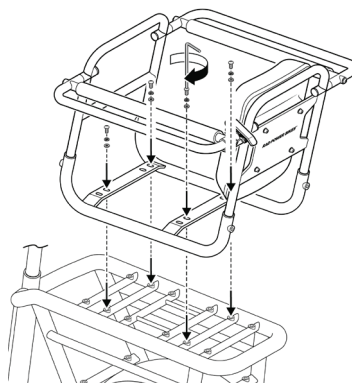


Figure 2 Mounting position on rear rack with threaded mounts.

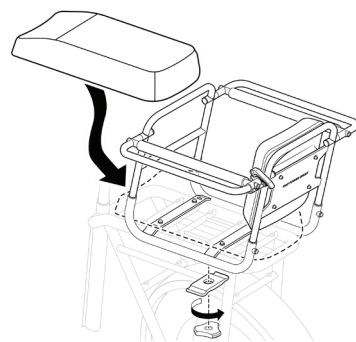


Figure 3 Install passenger seat on rear rack with threaded mounts.

5. **Install the Caboose on models with thru-bolt mounts (RadRunner 1, 2 and RadRunner Plus models)**

- Position the Caboose so that the cross bars are aligned with the thru-bolt openings on the outside bars of the rear rack (see Figure 4).
- Pass a 45 mm bolt with split washer and flat washer through the underside of the rack, through the Caboose cross bar opening and thread into the passenger seat mounting point by hand. Repeat the process with the other three bolts.
- Use a 5 mm Allen wrench to tighten all the bolts until secure.
- Use a torque wrench to torque the bolts to 6 Nm.

6. **Secure the Caboose gate.** The Caboose is designed so that the gate can be opened for easy loading of a child onto the passenger seat, and then closed and secured with the quick release lever.

- Close the gate by setting it in the frame cradle, and then hook the adjustment screw into the cradle opening.
- Tighten the adjustment screw by hand and then close the quick release lever to secure the gate. Repeat the process until the quick release lever is securely tightened, but not so tight that it is difficult to open.

7. **Reinstall the battery, test the ebike fully, and have your work inspected by a local, professional, reputable bike mechanic.**

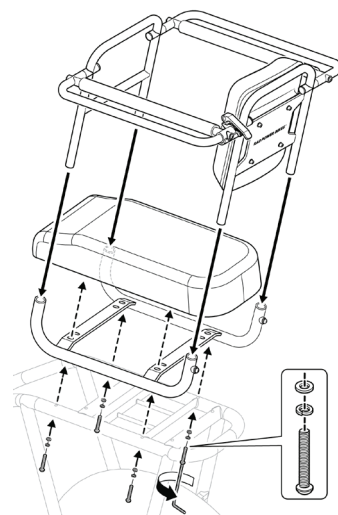


Figure 4 Mounting position on rear rack with thru-bolt mounts.



Get help online at  
Obtenez de l'aide en ligne sur

**USA/Canada Help Center**  
[radpowerbikes.com/help](http://radpowerbikes.com/help)

Le Caboose RadRunner est conçu pour transporter un seul enfant pesant jusqu'à 45 kg et est compatible avec tous les modèles RadRunner. L'installation diffère selon que votre porte-bagages arrière est doté de supports filetés (RadRunner 3 Plus) ou d'options de montage à boulon traversant (modèles RadRunner 1, 2 et RadRunner Plus). Vous devez également installer le kit Passager RadRunner (vendu séparément) pour l'utiliser avec le Caboose.



Avant d'utiliser cet accessoire, il est **ESSENTIEL** de lire et comprendre toutes les mises en garde contenues dans ce document ET le manuel du propriétaire fourni avec votre le vélo électrique. La dernière version de ces consignes et du manuel du propriétaire est disponible sur [radpowerbikes.com/help](http://radpowerbikes.com/help) (États-Unis/Canada).

#### CONTENU :

- Caboose
- (4) boulons M6 de 18 mm avec rondelles grower, rondelles plates et entretoises
- (2) Embouts de garde-corps
- (4) boulons M5 de 15 mm avec rondelles grower et rondelles plates pour le modèle RadRunner 3 Plus
- (4) boulons M6 de 45 mm avec rondelles grower et rondelles plates pour Modèles RadRunner 1, 2 et RadRunner Plus

#### OUTILS NÉCESSAIRES :

- Clé hexagonale de 4 mm
- Clé hexagonale de 5 mm
- Des clés dynamométriques avec embout hexagonal

## MISES EN GARDE ET AVIS



**Le siège passager, les pare-jupes pour roues et les repose-pieds du passager doivent être installés lors de l'utilisation de cet accessoire afin d'éviter tout contact avec la roue arrière.** L'utilisation avec un garde-boue arrière est fortement recommandée. L'utilisation de cet accessoire sans le siège passager, les pare-jupes pour roues et les repose-pieds passager (repose-pieds) peut entraîner la mort, des blessures graves ou des dommages matériels.



**Risque de pincement.** Assurez-vous qu'il se trouve un espace suffisant entre le Caboose et tout autre composant, comme une selle, afin que le passager puisse s'agripper en toute sécurité aux barres. Assurez-vous de tenir compte des tiges de selle à suspension ou des sièges dotés de ressorts qui peuvent se comprimer vers le bas et pincer les mains et les doigts du passager.



**La béquille n'est pas conçue pour être utilisée pour le Caboose.** Ne présumez pas que le vélo électrique est stable et équilibré lorsque vous utilisez la béquille. Tenez toujours le vélo électrique lorsqu'un passager est embarqué sur le Caboose.



**Le transport de passagers affecte considérablement le freinage, l'accélération, les virages et l'équilibre, ce qui peut augmenter le risque de chutes et d'autres accidents, pouvant entraîner des dommages matériels, des blessures graves ou la mort.** Le passager doit être chargé sur le siège passager aussi près que possible du centre du vélo électrique, mais ne doit pas gêner le cycliste ou les pièces mobiles. Pour minimiser les risques, entraînez-vous à rouler dans une zone plate et dégagée avec le Caboose avant d'essayer de transporter un passager, en particulier sur les routes, les collines ou dans des conditions humides.



**Ne dépassez pas la limite de poids du porte-bagages arrière de 45 kg (100 lb).** La surcharge du porte-bagages arrière peut entraîner une défaillance des composants, une perte de contrôle, des blessures graves, voire la mort.



**Ne laissez jamais un enfant sans surveillance sur un vélo électrique.** Le fait de laisser un enfant sans surveillance sur un vélo électrique crée un **RISQUE TRÈS ÉLEVÉ** de chute du vélo électrique, entraînant des blessures graves, voire mortelles. Retirez toujours les enfants du vélo avant de regarder ou de vous éloigner du vélo électrique.



**Vous êtes responsable d'évaluer la capacité des passagers potentiels à être passagers en toute sécurité.** L'utilisation de votre RadRunner pour transporter un enfant qui n'a pas la taille ou l'âge requis pour utiliser cet accessoire en gardant les deux pieds sur les repose-pieds du passager, ou qui n'a pas la santé, le contrôle moteur ou le contrôle des impulsions nécessaires pour rouler en toute sécurité en tant que passager, peut entraîner des blessures graves, voire mortelles, pour le conducteur ou le passager.

## INSTALLATION

1. **Préparer le vélo électrique pour l'entretien.** Éteindre le vélo électrique, retirer la batterie et appuyer sur le bouton d'alimentation de la télécommande pour décharger l'énergie restante.
2. **Assemblez le Caboose.** Retirez la base et le corps du Caboose de la boîte pour l'assemblage.
  - a. Dépliez les pieds du Caboose et placez-les au-dessus de la base pour l'assemblage (voir la figure 1).
  - b. Insérez les pieds dans les ouvertures de base correspondantes et passez un boulon de 18 mm avec rondelle grower, rondelle plate et entretoise à travers chaque pied pour le connecter au corps.

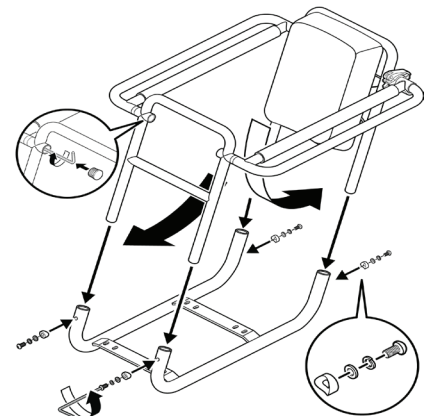


Figure 1 Assemblez le Caboose.

- c. Utilisez une clé hexagonale de 5 mm pour fixer chaque boulon.
  - d. Utilisez une clé dynamométrique pour serrer chaque boulon à un couple de 6 Nm.
  - e. Utilisez une clé hexagonale de 5 mm pour serrer les deux boulons du garde-corps du côté droit du passager, puis serrez à 6-8 Nm. Une fois les deux boulons serrés et le garde-corps sécurisé, installez les embouts sur les extrémités de la barre.
3. **Retirez tous les accessoires du porte-bagages arrière.** Retirez le siège passager, les barres passager et tout autre accessoire actuellement installé sur le porte-bagages arrière.

4. **Installez le Caboose sur les modèles avec supports filetés (RadRunner3 Plus)**

- a. Positionnez le Caboose de manière à ce que les barres transversales soient alignées avec les supports filetés en position médiane des barres transversales du porte-bagages arrière. (voir la figure 2).
- b. Passez un boulon de 15 mm avec une rondelle grower et une rondelle plate à travers les barres transversales du Caboose et vissez-le à la main dans le point de montage fileté. Répétez le processus avec les trois autres boulons.
- c. Utilisez une clé hexagonale de 4 mm pour serrer tous les boulons jusqu'à ce qu'ils soient bien fixés.
- d. Utilisez une clé dynamométrique pour serrer les boulons de fixation à un couple de 4 Nm.
- e. Placez la selle sur le porte-bagages de manière à ce que le boulon inférieur s'insère à l'intérieur de la fenêtre de montage (voir la figure 3).
- f. Placez le support de montage sur la face inférieure du porte-bagages sur l'extrémité du boulon et maintenez-le en place contre les barres transversales de la fenêtre de montage.
- g. Enfilez la poignée sur l'extrémité du boulon et tournez-la dans le sens inverse des aiguilles d'une montre jusqu'à ce qu'elle soit bien serrée, mais ne la serrez pas trop.

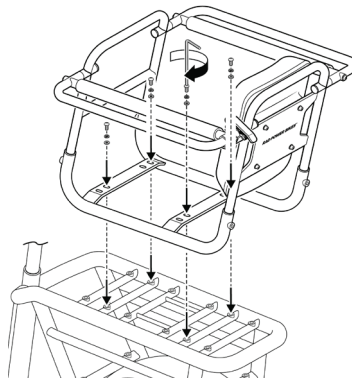


Figure 2 Position de montage sur le porte-bagages arrière avec des supports filetés.

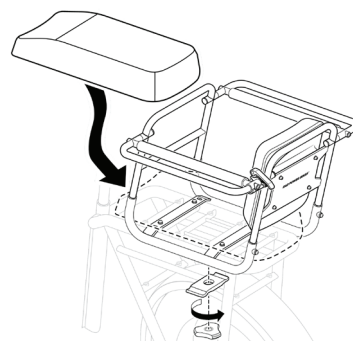


Figure 3 Installez le siège passager sur le porte-bagages arrière à l'aide des supports filetés.

5. **Installez le Caboose sur les modèles équipés de supports à boulon traversant (modèles RadRunner 1, 2 et RadRunner Plus)**

- a. Placez le Caboose de manière à ce que les barres transversales soient alignées avec les ouvertures des boulons traversants sur les barres extérieures du porte-bagages arrière (voir la figure 4).
- b. Passez un boulon de 45 mm avec une rondelle grower et une rondelle plate à travers le dessous du porte-bagages, à travers l'ouverture de la barre transversale Caboose et vissez-le à la main dans le point de montage du siège passager. Répétez le processus avec les trois autres boulons.
- c. Utilisez une clé hexagonale de 5 mm pour serrer fermement le boulon.
- d. Utilisez une clé dynamométrique pour serrer les boulons de fixation à un couple de 6 Nm.

6. **Sécurisation de la barrière de protection du Caboose.** Le Caboose est conçu de manière à ce que la barrière de protection puisse être ouverte pour faciliter le chargement d'un enfant sur le siège passager, puis fermée et sécurisée avec le levier de serrage rapide.

- a. Fermez la barrière de protection en la plaçant dans la base du cadre, puis accrochez la vis de réglage dans l'ouverture du berceau.
- b. Serrez la vis de réglage à la main, puis fermez le levier de serrage rapide pour sécuriser la barrière de protection. Répétez le processus jusqu'à ce que le levier de serrage rapide soit bien serré, mais pas au point qu'il soit difficile à ouvrir.

7. **Réinstallez la batterie, testez complètement le vélo électrique et faites inspecter votre travail par un mécanicien de vélo local, professionnel et réputé.**

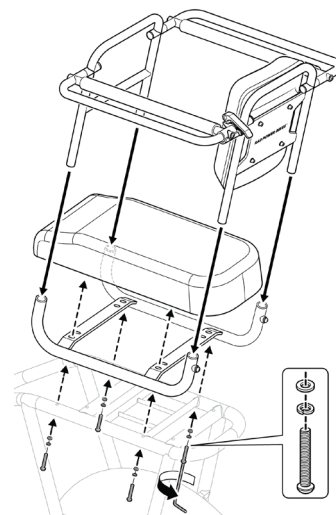


Figure 4 Position de montage sur le porte-bagages arrière avec des supports à boulons traversants.



Get help online at  
Obtenez de l'aide en ligne sur

**USA/Canada Help Center**  
[radpowerbikes.com/help](http://radpowerbikes.com/help)