

AVERTISSEMENTS DE LA FCC

- **AVERTISSEMENT** : Tout changement ou modification apporté à cette unité et non expressément approuvé par le fabricant peut annuler le droit de l'utilisateur d'utiliser cet équipement.
- **REMARQUE** : cet équipement a été testé et déclaré conforme aux limites des appareils numériques de Classe B ; en accord avec le chapitre 15 du règlement de la FCC. Ces limites ont pour objectif de fournir une protection raisonnable contre les interférences nuisibles dans une installation résidentielle. Cet équipement génère, utilise et rayonne de l'énergie de fréquence radio et peut nuire aux communications radio s'il n'est pas installé et utilisé en accord avec les instructions du mode d'emploi. Cependant, il n'est pas garanti que des interférences surviennent dans une installation particulière. Si l'équipement cause des interférences nuisibles à la réception radio ou télévision, qui peuvent être localisées en allumant ou en éteignant l'équipement, l'utilisateur est encouragé à corriger les interférences en employant une ou plusieurs des mesures suivantes:
 - Réorienter ou déplacer l'antenne de réception.
 - Séparer davantage l'équipement et le récepteur.
 - Connecter l'équipement à une prise de courant située sur un circuit différent de celui du récepteur.
 - Demandez assistance à un revendeur ou un technicien expérimenté dans le domaine radio/TV.

AVERTISSEMENTS ET PRÉCAUTIONS

- **AVERTISSEMENT :** Pour éviter tout risque d'incendie ou de choc, n'exposez pas cet appareil à la pluie ou à l'humidité.
- **AVERTISSEMENT :** Si la prise principale ou une multiprise est utilisée comme dispositif de déconnexion, ce dispositif de déconnexion doit rester facilement accessible.
- Les piles lithium, ainsi que toutes les piles rechargeables sont recyclables et doivent être recyclées ou éliminées conformément aux directives nationales et locales. Elles ne doivent jamais être éliminées avec les déchets domestiques normaux, et elles ne doivent jamais être incinérées, car elles pourraient exploser. Contactez vos autorités locales pour les pratiques d'élimination ou de recyclage dans votre zone.
- **AVERTISSEMENT :** Ce produit peut contenir des produits chimiques connus par l'État de Californie pour causer des défauts de naissance ou d'autres nuisances liées à la reproduction (California Prop 65). Lavez-vous les mains après manipulation.
- Ce produit réponds et est conforme à toutes les réglementations fédérales.
- **Pour éviter des dommages auditifs,** assurez-vous que le volume de votre lecteur de musique est au plus bas avant de brancher votre casque. Après avoir placé le casque dans / sur vos oreilles, tournez progressivement le volume jusqu'à ce que vous atteignez un niveau d'écoute confortable.

International Support

To download this User's Guide in English, Spanish, or French, or to get answers to frequently asked questions, visit the support section at:

www.iLiveElectronics.com

Para descargar este Manual del Usuario en Inglés, Español y Francés, o para obtener respuestas a preguntas frecuentes, visite la sección de apoyo en:

www.iLiveElectronics.com

Pour télécharger ce guide de l'utilisateur en Anglais, Espagnol ou Français, ou pour obtenir des réponses à des questions fréquemment posées, consultez la rubrique d'assistance sur:

www.iLiveElectronics.com

Contact Information

Website: www.iLiveElectronics.com

Email Support: proinfo@dpiinc.com

Email Parts: partsinfo@dpiinc.com

Phone Support: 1-888-999-4215

Warranty

For Warranty Information and the most up-to-date version of this User's Guide, go to:
www.iLiveElectronics.com.

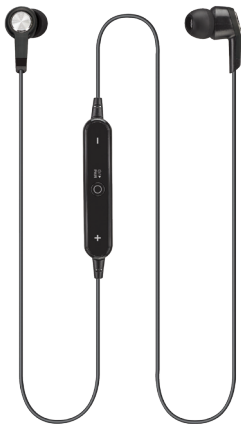


***Protect for Today
Sustain for Tomorrow***

Specifications are subject to change without notice.

Copyright © 2016 Digital Products International (DPI, Inc.)

All other trademarks appearing herein are the property
of their respective owners.



Écouteurs stéréo sans fil

Guide d'utilisateur pour le modèle IAEB6-1579-01

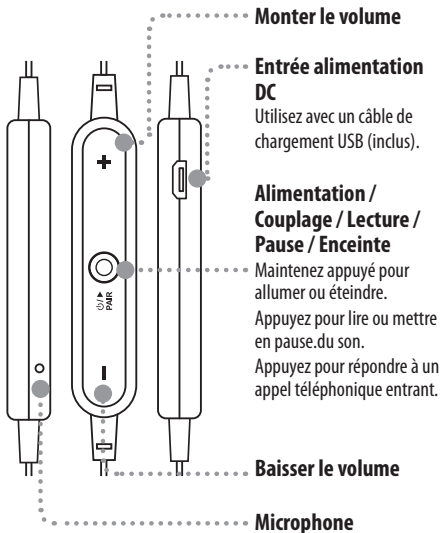
Caractéristiques

- Compatible Bluetooth
- Portée sans-fil : 33 pieds
- Prend en charge le profil A2DP (profil de distribution audio avancé)
- Contrôle de volume digital
- Port mini-USB pour le rechargement de batterie
- Alimentation par batterie CC : batterie rechargeable à ion lithium intégrée
- Durée de vie de la batterie : Durée de lecture maximum de 2,5 heures à 100% du volume.

Inclus

- 3 paires d'oreillettes : 1 petit, 1 moyen, 1 grand
- Câble de chargement Micro-USB vers USB

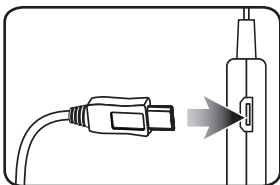
Aperçu et contrôles



Alimentation sur batterie

Le temps de chargement initial est d'environ 2 heures. Chargez entièrement avant utilisation.

1. Connectez le câble micro-USB vers USB (fourni) sur le port USB sur un ordinateur alimenté ou un adaptateur de chargement USB (non inclus) pour recharger l'unité.



Indicateur DEL

État	Indicateurs
Allumer	Lumière bleue clignotante
Éteindre	Pas de lumière
Chargement	Lumière rouge continue
Chargement complet	Lumière bleue continue
Couplage	Lumières rouge et bleue clignotante

Coupler un appareil Bluetooth

Si votre appareil se déconnectait ou si vous ne parveniez plus à le connecter, répétez les étapes ci-dessous.

1. Allumez l'unité en appuyant sur le bouton Lecture / Pause/ Alimentation / couplage pendant 4 secondes. Lors du couplage, restez à 3 pieds de l'unité.
2. A l'aide des contrôles de l'appareil d'origine sur votre appareil Bluetooth, sélectionnez IAEB6 dans vos paramètres Bluetooth pour coupler. Si votre appareil nécessite un mot de passe, entrez le mot de passe par défaut 0000.
3. Référez-vous au manuel de l'utilisateur de l'appareil en question pour les instructions concernant le découplage et la déconnexion d'appareils Bluetooth. Après le couplage initial, l'unité restera couplée à moins d'être découplée manuellement par l'utilisateur ou effacée du fait d'une réinitialisation de l'appareil.

Jouer de l'audio sans fil

1. Utilisez les contrôles sur l'appareil Bluetooth connecté pour choisir et commencer la lecture d'une piste audio. Les pistes audio jouées depuis l'appareil Bluetooth connecté seront alors diffusées par les haut-parleurs.
2. Pour lire ou mettre en pause, appuyez sur la touche Lecture / Pause, ou utilisez les commandes sur l'appareil Bluetooth.

Utiliser le haut-parleur

1. Pour accepter un appel, appuyez sur la touche Enceinte, ou utilisez les commandes sur le téléphone connecté.
2. Pour terminer un appel, appuyez sur la touche Enceinte, ou utilisez les commandes sur le téléphone connecté.
3. Pour rappeler le dernier numéro composé, appuyez deux fois sur la touche Enceinte.