

GUIDE D'INSTALLATION RAPIDE

Ensemble souris et clavier sans fil

NS-PNC7011 / NS-PNC7011-C

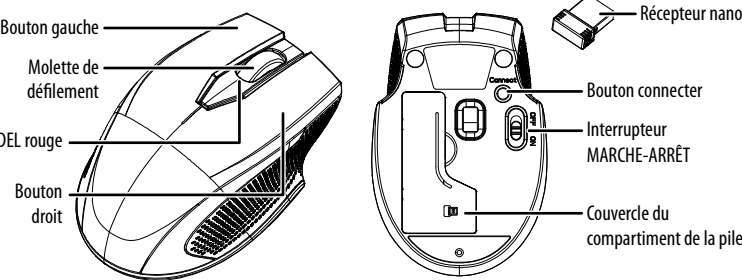
CONTENU DE L'EMBALLAGE

- Clavier sans fil
- Souris sans fil
- Récepteur nano
- Pile AA (1)
- 2 piles de type AAA
- Guide d'installation rapide

CONFIGURATION SYSTÈME REQUISE

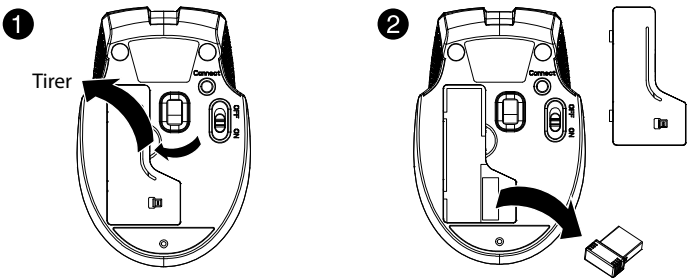
- Windows<sup>MD</sup> 10, Windows<sup>MD</sup> 8.1, Windows<sup>MD</sup> 8, Windows<sup>MD</sup> 7, ou Mac OS 10.X ou plus récent
- Un port USB disponible

CARACTÉRISTIQUES DE LA SOURIS

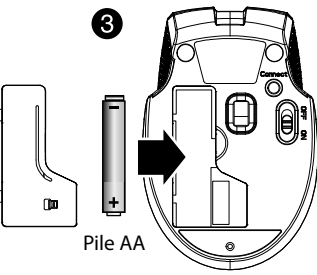


INSTALLATION DES PILES DE LA SOURIS ET RETRAIT DU RÉCEPTEUR NANO

- 1 Retirer le couvercle du compartiment des piles.
- 2 Retirer le récepteur nano.



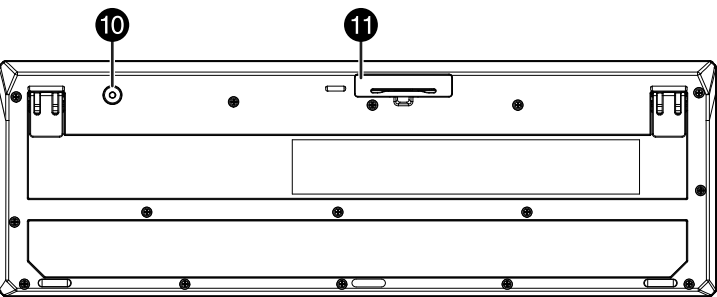
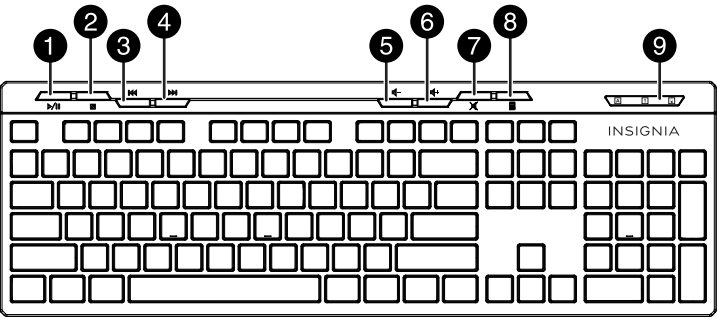
- 3 Insérer la pile AA incluse dans le compartiment. Veiller à ce que les pôles + et - des piles coïncident avec les repères + et - figurant à l'intérieur du compartiment.



- 4 Remettre le couvercle du compartiment de la pile.

**Conseil :** Ranger le récepteur nano dans la souris lorsque celle-ci n'est pas utilisée.

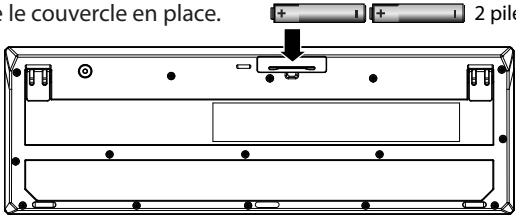
FONCTIONNALITÉS DU CLAVIER



N°	ICÔNE	FUNCTION	DESCRIPTION
1	▶/	Lecture/ Pause	Permet la reproduction ou l'arrêt momentané du média.
2	■	Arrêt	Permet d'arrêter la reproduction du média.
3	◀◀	Précédent	Permet de sélectionner la piste précédente sur le média.
4	▶▶	Suivant	Permet de sélectionner la piste suivante sur le média.
5	◀-	Volume -	Permet de diminuer le volume sonore de l'ordinateur.
6	▶+	Volume +	Permet d'augmenter le volume de l'ordinateur.
7	✖	Sourdine	Permet de mettre l'ordinateur en sourdine.
8	🖨	Calculatrice	Permet de lancer la calculatrice de Microsoft.
9	Témoin DEL		Verr. maj, Verr. num., Alerte de pile et de couplage faible.
10	Bouton connecter		Permet d'initier le couplage avec l'ordina-teur.
11	Couvercle du compartiment de la pile		Ouvrir pour installer ou remplacer les piles.

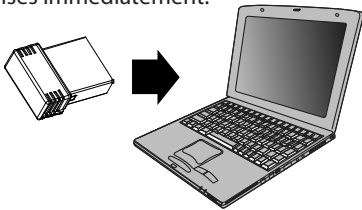
## INSTALLATION DES PILES DANS LE CLAVIER

- 1 Retirer le couvercle du compartiment des piles.
- 2 Insérer deux piles AAA (fournies) dans le compartiment. Veiller à ce que les pôles + et – des piles coïncident avec les repères + et – figurant à l'intérieur du compartiment.
- 3 Remettre le couvercle en place.



## CONNEXION DE LA SOURIS ET DU CLAVIER À L'ORDINATEUR

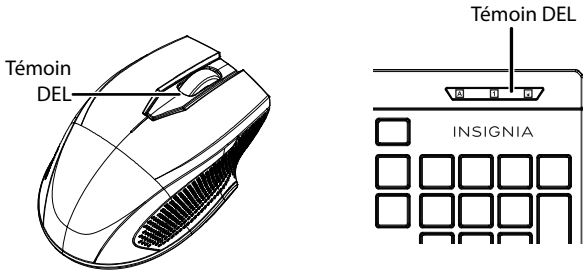
- 1 Connecter le récepteur nano à un port USB de l'ordinateur.
- 2 Positionner le commutateur Marche/Arrêt (ON/OFF) de la souris sur **ON** (Marche).  
L'ordinateur détecte automatiquement la souris et le clavier ceux-ci peuvent être utilisés immédiatement.



### Si la souris ou le clavier ne fonctionne pas :

- Connecter de nouveau le récepteur nano au port USB de l'ordinateur, puis appuyer sur la touche connect (Connecter) de la souris et du clavier. Les témoins DEL sur la souris et le clavier clignotent de façon régulière pendant le mode de couplage (10 secondes). Quand le couplage est réalisé avec succès, le témoin DEL s'éteint.
- Vérifier les piles du de la souris et du clavier. Les témoins DEL clignotent pendant 10 secondes quand les piles sont faibles.

## TÉMOINS À DEL



FONCTION	DESCRIPTION
<b>Marche</b>	La DEL rouge est allumée pendant 10 secondes, puis s'éteint.
<b>Alerte de pile faible</b>	La DEL rouge clignote pendant 10 secondes.
<b>Couplage</b>	La DEL rouge clignote pendant 10 secondes après que le bouton <b>Connect</b> a été appuyé.
<b>Échec du couplage</b>	Après avoir appuyé sur le bouton <b>Connect</b> , la DEL clignote, puis s'allume en continu pendant 10 secondes.
<b>Couplage réussi</b>	Après avoir appuyé sur le bouton <b>Connect</b> , la DEL clignote pendant 10 secondes, puis s'éteint.

## NETTOYAGE DE LA SOURIS ET DU CLAVIER

- Essuyer la souris et le clavier avec un chiffon humide non-pelucheux.

## PROBLÈMES ET SOLUTIONS

### La souris ou le clavier ne fonctionnent pas.

- Vérifier que la souris et le clavier sont sous tension.
- Rapprocher l'ordinateur, la souris et le clavier.
- Vérifier que l'ordinateur est conforme aux spécifications requises du système.
- Utiliser la souris uniquement sur une surface propre, plane et non-glissante pour assurer un mouvement régulier et précis du curseur.
- Éviter d'utiliser la souris sur des surfaces réfléchissantes, transparentes ou métalliques.
- Vérifier que la souris ou le clavier et le récepteur nano sont couplés en appuyant sur le bouton connect (connecter) de la souris ou du clavier.
- Remplacer les piles de la souris ou du clavier.
- Essayer de connecter le récepteur nano à un port USB différent de l'ordinateur.
- Enlever ou déplacer les autres périphériques sans fil proche de l'ordinateur pour éviter les interférences.

### Si le curseur de la souris est trop sensible ou pas assez, ou la molette de défilement nécessite d'être réglée, effectuer ce qui suit :

- Aller au **Panneau de configuration > Matériel et son > Souris** (Windows 7), **Paramètres du PC > PC et périphériques** (Windows 8) or **Préférences système > Souris** (Mac) et régler les paramètres du curseur ou de la molette de défilement.

## CARACTÉRISTIQUES

### Clavier :

- Dimensions (H x l x L) : 5,6 x 0,9 x 17,1 po (14,3 x 2,3 x 43,4 cm)
- Poids : 16,9 oz (0,5 kg)
- Puissance nominale : 3 V c.c. - 4 mA
- Fréquence radio : 2,4 GHz
- Distance de fonctionnement : 10 m (33 pi)
- Nombre de touches : 104 touches (É.-U.)
- Pile : 2 piles alcalines AAA
- Autonomie de la pile : 6 mois (sur la base d'une utilisation moyenne)

### Souris :

- Dimensions (HxIxP) : 1,43 x 2,57 x 3,85 po (3,64 x 6,53 x 9,78 cm)
- Poids : 1,86 oz (0,05 kg)
- Pile : 1 pile alcaline AA
- Autonomie de la pile : 6 mois (sur la base d'une utilisation moyenne)
- Fréquence radio : 2,4 GHz
- Distance de fonctionnement : 10 m (33 pi)
- Puissance nominale : 1,5 V c.c. - 10 mA

### Récepteur nano

- Dimensions (H x l x L): 0,6 x 0,2 x 0,7 po (1,4 x 0,6 x 1,8 cm)
- Poids : 0,04 oz (0,001 kg)
- Interface : USB 1.1, 2.0, 3.0

## AVIS JURIDIQUES

### Déclaration de la FCC

Cet appareil est conforme à l'article 15 du règlement de la FCC. Son utilisation est soumise aux deux conditions suivantes : (1) cet appareil ne doit pas provoquer d'interférences préjudiciables, et (2) il doit accepter toute interférence reçue, y compris celles risquant d'engendrer un fonctionnement indésirable.

Cet équipement a été testé et déclaré conforme aux limitations prévues dans le cadre de la catégorie B des appareils numériques, définies par l'article 15 du règlement de la FCC. Ces limites ont été établies pour fournir une protection raisonnable contre les interférences préjudiciables lors d'une installation résidentielle. Cet équipement génère, utilise et diffuse des ondes radio et s'il n'est pas installé et utilisé conformément aux instructions en vigueur, il peut provoquer des interférences préjudiciables aux communications radio. Cependant, il n'est pas possible de garantir qu'aucune interférence ne se produira pour une installation particulière. Si cet équipement produit des interférences préjudiciables lors de réceptions radio ou télévisées, qui peuvent être détectées en éteignant puis en rallumant l'appareil, essayer de corriger l'interférence au moyen de l'une ou de plusieurs des mesures suivantes :

- réorienter ou déplacer l'antenne réceptrice;
- augmenter la distance entre l'équipement et le récepteur;
- brancher l'équipement sur la prise électrique d'un circuit différent de celui auquel le récepteur est relié;
- contacter le revendeur ou un technicien radio/télévision qualifié pour toute assistance.

**Attention :** Tout changement ou toute modification qui ne seraient pas expressément approuvés par les responsables des normes pourraient rendre nul le droit de l'utilisateur d'utiliser cet équipement.

### Déclaration relative aux CNR-Gen et CNR-210 d'IC :

This device complies with Industry Canada license-exempt RSS standard(s).

Operation is subject to the following two conditions: (1) this device may not cause interference, and (2) this device must accept any interference, including interference that may cause undesired operation of the device.

Ce dispositif est conforme aux normes CNR d'Industrie Canada des appareils radio exempts de licence. L'exploitation est autorisée aux deux conditions suivantes : (1) l'appareil ne doit pas produire de brouillage, et (2) l'utilisateur de l'appareil doit accepter tout brouillage radioélectrique subi, même si le brouillage est susceptible d'en compromettre le fonctionnement.

### Déclaration CNR-102 d'IC :

This equipment complies with Industry Canada radiation exposure limits set forth for an uncontrolled environment.

Cet équipement est conforme aux limitations prévues par IC pour l'exposition aux irradiations dans le cadre d'un environnement d'accès libre.

## GARANTIE LIMITÉE D'UN AN

Pour le texte complet de la garantie, allez sur le site [www.insigniaproducts.com](http://www.insigniaproducts.com).

## POUR CONTACTER INSIGNIA

1-877-467-4289 (États-Unis et Canada) ou le 01-800-926-3000 (au Mexique)  
[www.insigniaproducts.com](http://www.insigniaproducts.com)

INSIGNIA est une marque de commerce de Best Buy et de ses sociétés affiliées.  
Distribuée par Best Buy Purchasing, LLC, 7601 Penn Av. South, Richfield, MN 55423 É.-U.  
©2020 Best Buy. Tous droits réservés.