

INSIGNIA™

GUÍA DE INSTALACIÓN RÁPIDA

Aire acondicionado portátil de 10,000 ó 12,000 BTU

NS-AC10PWH8 / NS-AC12PWH8

CONTENIDO DEL PAQUETE

- Aire acondicionado portátil de 10,000 ó 12,000 BTU
- Control remoto con pilas (2)
- Válvula de salida
- Manguera de escape
- Adaptador de manguera
- Ensamblaje de placa con burlete para ventana
- Guía de instalación rápida

¡CONSULTE SU GUÍA DEL USUARIO EN LÍNEA!

Visite www.insigniaproducts.com, ingrese su modelo en el cuadro de búsqueda y presione **ENTER** (Entrar). A orillas de *Features* (Características), haga clic en **Support & Downloads** (Soporte y descargas) y después, a orillas de *User Guide* (Guía del usuario), haga clic en el idioma deseado.

INFORMACIÓN DE SEGURIDAD

- 1 Lea estas instrucciones.
- 2 Conserve estas instrucciones.
- 3 Preste atención a todas las advertencias.
- 4 Seguir todas las instrucciones.
- 5 No utilice este aparato cerca del agua.
- 6 Límpiolo únicamente con un paño humedecido.
- 7 No bloquee ninguna abertura de ventilación. Instale la unidad de acuerdo a las instrucciones del fabricante.
- 8 No instale la unidad cerca de fuentes de calor tales como radiadores, estufas u otros aparatos (por ejemplo amplificadores) que produzcan calor.
- 9 No anule el propósito de seguridad del enchufe polarizado o con conexión a tierra. Un enchufe polarizado tiene dos clavijas planas, una más ancha que la otra. Un enchufe del tipo de conexión a tierra tiene dos espigas y una tercera clavija de tierra. La clavija plana o tercera clavija se proporciona para su seguridad. Si el enchufe proporciona

- do no entra en el tomacorriente, consulte con un electricista para reemplazar el tomacorriente obsoleto.
- 10 Evite caminar sobre el cable de alimentación o que éste sea aplastado especialmente en los enchufes, los receptáculos y el punto donde éste sale del aparato.
- 11 No intente modificar o extender el cable de alimentación de este aparato.
- 12 Desconecte este aparato durante tormentas eléctricas o cuando no lo vaya a utilizar por un período largo de tiempo.
- 13 Asegúrese de que la alimentación de CA disponible coincida con los requisitos de voltaje de este aparato.
- 14 No manipule el enchufe con las manos mojadas. De hacerlo puede resultar en un choque eléctrico.
- 15 Desconecte el cable de alimentación sujetando el enchufe, nunca tirándolo.
- 16 No encienda o apague el aparato al conectar o desconectar el cable de alimentación.
- 17 Apague el aparato antes de desconectarlo.

- 18 Remita todas las reparaciones a personal de servicio calificado. Se requiere reparar el aparato cuando éste ha sido dañado de cualquier manera, como cuando se ha dañado el cable de alimentación o el enchufe, o se ha derramado líquido u objetos han caído dentro del aparato, o el aparato ha sido expuesto a la lluvia o humedad, cuando éste no funciona normalmente o cuando se ha caído.
- 19 Para reducir el riesgo de incendio o choque eléctrico, no esponga este aparato a la lluvia o la humedad, goteo o salpicaduras y no coloque objetos llenos de líquidos sobre el apartado.
- 20 No se debe exponer las pilas a un calor excesivo tales como el de la luz solar, el fuego, o fuentes de calor similares.

PRECAUCIONES DE SEGURIDAD ADICIONALES

- Este aparato se recomienda para utilizarse solamente en el hogar. No use para cualquier otro propósito.
- Use este aparato únicamente en los interiores o en un lugar seco. No lo use en los exteriores.
- No coloque objetos pesados sobre el aparato, ya que podría dañarlo.
- Limpie el aparato con un paño suave. No use cera para muebles, disolvente o detergentes irritantes.
- No deje los niños o mascotas beber el agua liberada por el aparato.
- No desarme o trate de reparar el aparato usted mismo.
- No lo enchufe en un tomacorriente usado por otros electrodomésticos de alta potencia.
- Mantenga el aparato lejos de fuentes de calor y evite la luz directa del sol.
- Si el aparato hace un ruido elevado o produce olor o humo, apáguelo, desenchúfelo y trate inmediatamente de determinar la causa.
- No coloque objetos pesados encima del cable de alimentación para evitar que sea aplastado y cause una descarga eléctrica.
- No introduzca sus dedos u objetos duros en las barras de guía del aire.
- Apague el aparato y desconéctelo si agua entró en el aparato, y contacte un servicio técnico calificado para repararlo.
- Apague el aparato y desconéctelo antes de limpiarlo, moverlo o repararlo.
- Para evitar lesiones no deje los niños u otras personas con necesidades especiales tocar o utilizar el aparato. El aparato se debe usar solamente con la supervisión de un adulto.
- Coloque el aire acondicionado sobre una superficie plana y en posición vertical para obtener un funcionamiento normal del compresor.
- No use el aparato cerca de gasolina u otros líquidos inflamables.
- No use productos aerosoles u otros solventes cerca del aparato. Esto puede resultar en una deformación del plástico y eventualmente dañar los componentes eléctricos del aparato.
- **El aire acondicionado tiene que estar siempre almacenado o transportado en posición vertical, de no hacerlo podría dañar de manera irreparable el compresor. En caso de duda, le recomendamos que espere por lo menos 24 horas antes de encender el aire acondicionado.**
- Evite encender nuevamente el aire acondicionado antes de tres minutos de haberlo apagado, de no hacerlo podría dañar el compresor.

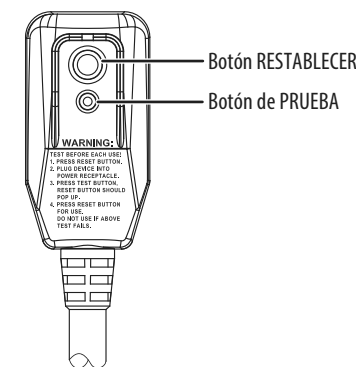
- ADVERTENCIA: PELIGRO DE DESCARGA ELÉCTRICA**
El incumplimiento de estas instrucciones podría resultar en choque eléctrico, incendio o muerte.
- **Esta unidad tiene que estar correctamente puesta a tierra.**
 - **Bajo ninguna circunstancia, corte o quite la ficha de puesta a tierra.**
 - **Si no tiene un tomacorriente de CA correctamente puesto a tierra, o si tenga cualquier duda sobre la puesta a tierra del tomacorriente, tiene que pedir a un electricista calificado de verificar el tomacorriente y el circuito eléctrico y si es necesario de instalar un tomacorriente puesto a tierra.**
 - **Este aire acondicionado tiene que estar enchufado en un tomacorriente de CA puesto a tierra de 115 V, 60 Hz, protegido por un fusible con tiempo de retardo de 15 A o un disyuntor.**
 - **Este aire acondicionado debe estar instalado en conformidad con los códigos nacionales de cableado.**
 - **No modifique el enchufe o el cable de este aire acondicionado.** Si el cable de alimentación está desgastado o dañado, tiene que estar reemplazado por un electricista calificado usando repuestos adecuados.
 - **No use cables de extensión.**

SEGURIDAD ELÉCTRICA

Cortacircuitos integrado

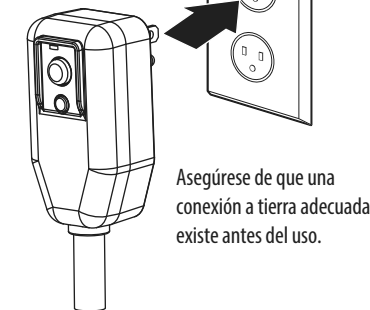
Como seguridad adicional, el cable de alimentación de este aire acondicionado cuenta con un cortacircuitos integrado. Se puede probar y restablecer el cortacircuitos usando los botones suministrados con la caja del enchufe.

Consulte a un electricista o técnico calificado si las instrucciones de conexión a tierra no se entienden completamente o si existe alguna duda en cuanto a si el aire acondicionado está correctamente conectado a tierra.



El cortacircuitos tiene que estar probado regularmente presionando el botón de prueba (**TEST**) y el botón de restablecimiento (**RESET**). Si el botón de prueba (**TEST**) no hace tropezar el cortacircuitos o si el botón de restablecimiento (**RESET**) no se queda engranado, desenchufe inmediatamente el aire acondicionado y contacte un técnico de Insignia.

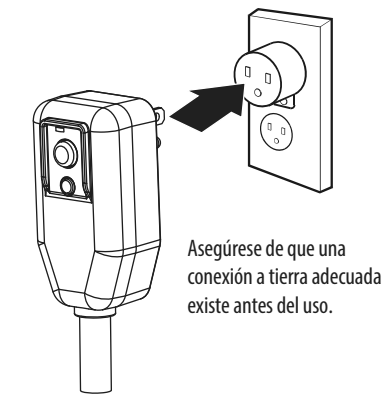
Método preferido de conexión a tierra



Asegúrese de que una conexión a tierra adecuada existe antes del uso.

Conexión a tierra temporaria

Debido a los riesgos potenciales de seguridad, no le recomendamos del todo de usar un adaptador de enchufe. Si se debe usar un adaptador de enchufe para una conexión temporaria, use únicamente un adaptador certificado UL. La capacidad mínima para la unidad de 10,000 BTU es de 120 V, 60 Hz, 13A y 1560 W y para la de 12,000 BTU es de 120 V, 60 Hz, 15 A y 1800 W. Asegúrese de que la clavija larga del adaptador esté alineada con la clavija larga del tomacorriente.



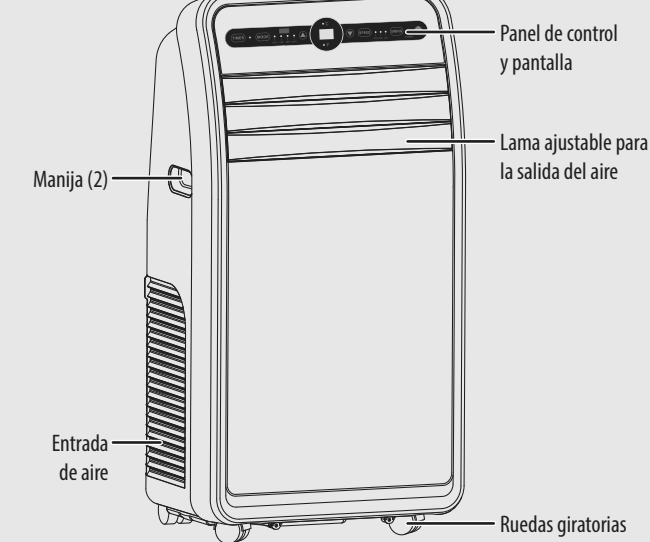
Asegúrese de que una conexión a tierra adecuada existe antes del uso.

CARACTERÍSTICAS

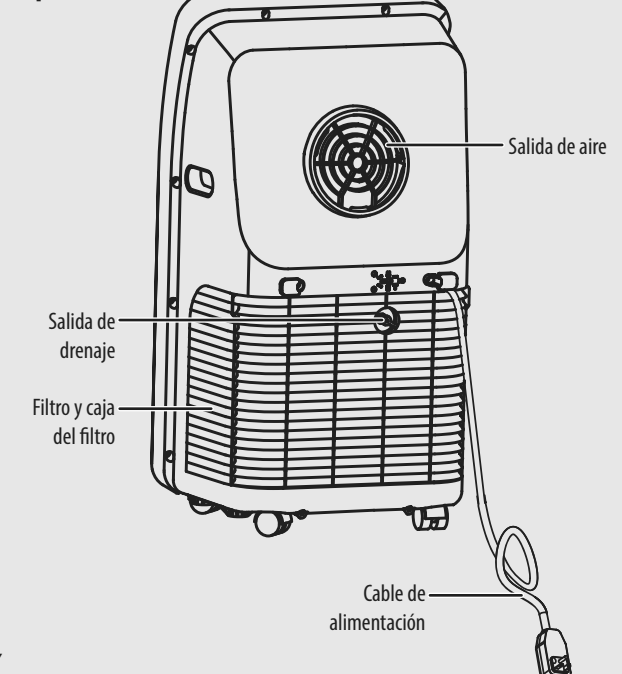
- 10,000 ó 12,000 BTU
- Diseño 3 en 1 (aire acondicionado, deshumidificador, ventilador)
- Controles digitales con pantalla LED
- Velocidades múltiples del ventilador con control automático

- Temporizador programable y control remoto
- Descongelación automática
- Encendido y apagado automático

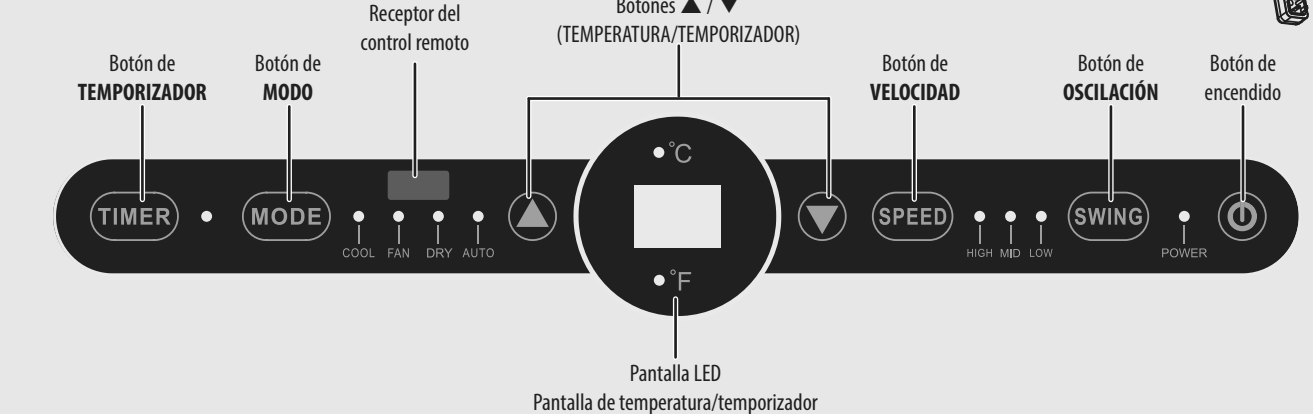
Vista frontal



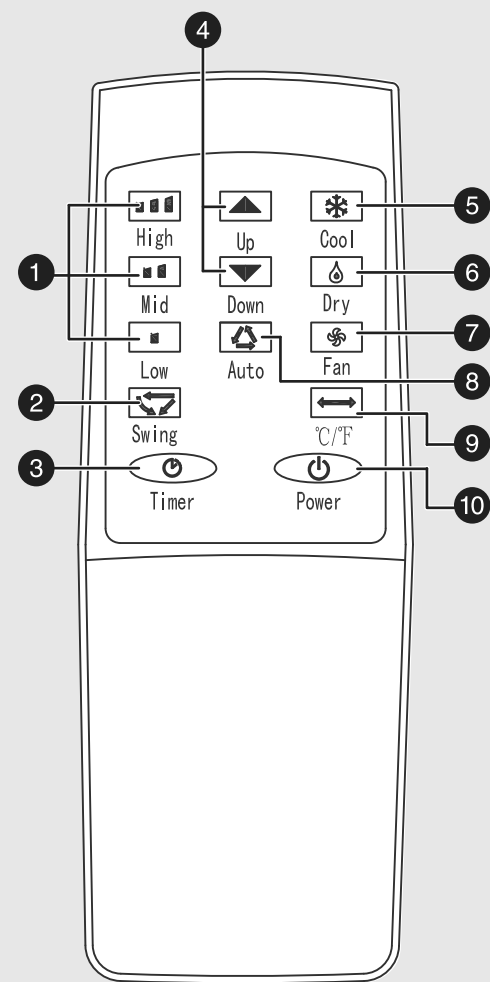
Vista posterior



Panel de control



Control remoto



N.º	ELEMENTO	DESCRIPCIÓN
1	Configuración de la velocidad	Permiten seleccionar los ajustes elevada (high), media (mid) o baja (low).
2	Oscilación	Permite encender o apagar la función de oscilación.
3	Temporizador	Permite configurar el aire acondicionado para que se encienda o se apague automáticamente.
4	Botones <▲> (Subir) y <▼> (Bajar)	Modo de enfriamiento: permiten aumentar (<▲>) o bajar (<▼>) la temperatura. Modo de TEMPORIZADOR: permiten encender (<▲>) o apagar (<▼>) el temporizador.
5	Fresco	Permite configurar el aire acondicionado en el modo de enfriamiento.
6	En seco	Permite configurar el aire acondicionado en el modo EN SECO.
7	Ventilador	Permite encender únicamente el ventilador del aire acondicionado (no refrigeración).
8	Auto	Permite configurar el aire acondicionado en el modo AUTO (automático).
9	°C/°F	Permite cambiar entre los grados Fahrenheit y centígrados.
10	Encendido	Permite encender o apagar el aire acondicionado.

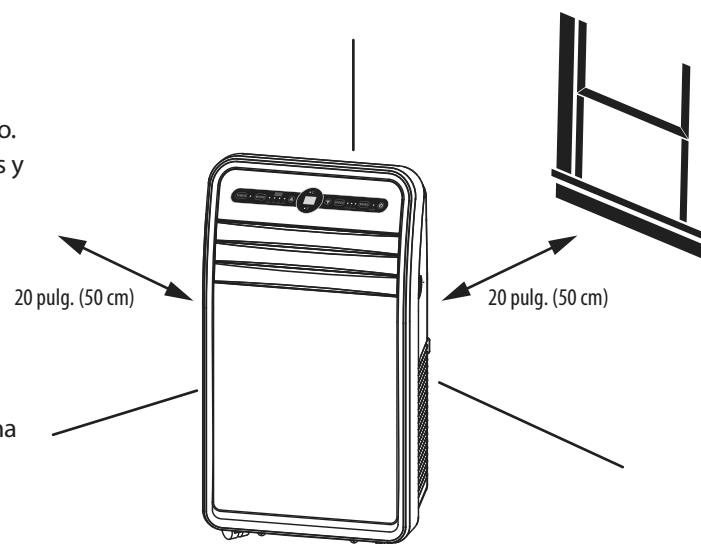
PREPARACIÓN DE SU AIRE ACONDICIONADO PORTÁTIL

Antes de usar su aire acondicionado portátil

- Quite y almacene (opcional) los materiales de empaque para reutilizarlos.
- Quite cualquier cinta adhesiva antes de usar el aire acondicionado.
- Quite los residuos de cinta adhesiva con jabón líquido para platos y un paño húmedo. No use herramientas afiladas, alcohol, disolventes o limpiadores abrasivos o limpiadores abrasivos para quitar el adhesivo, ya que puede dañar el acabado.

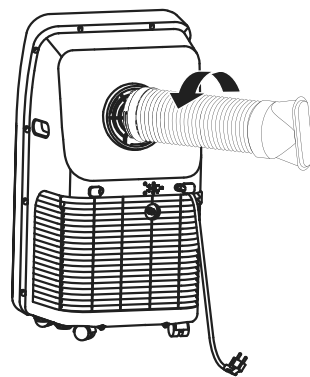
Ubicación de su aire acondicionado

- Coloque la unidad en un área plana cerca de una ventana, de manera que pueda usar la manguera y el difusor para conectar el aire acondicionado al equipo básico de instalación en una ventana para ventilar el escape del aire hacia afuera.
- Para mantener una buena circulación del aire y un desempeño óptimo del aparato, deje un espacio de 20 pulg. (50 cm) a su alrededor.

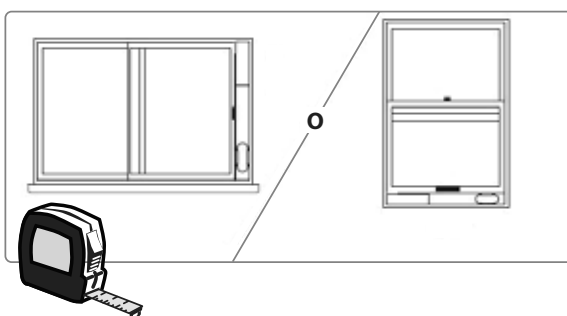


INSTALACIÓN DE SU AIRE ACONDICIONADO

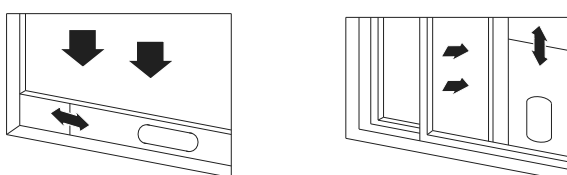
1 Atornille la manguera de escape en la salida del aire en la parte posterior de su aire acondicionado y atornille el adaptador de manguera en el otro extremo de la manguera.



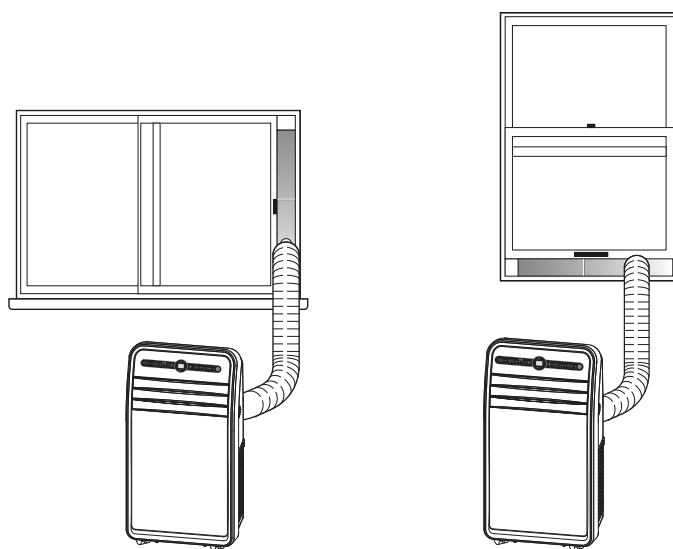
2 Tome la medida del tamaño de la ventana.



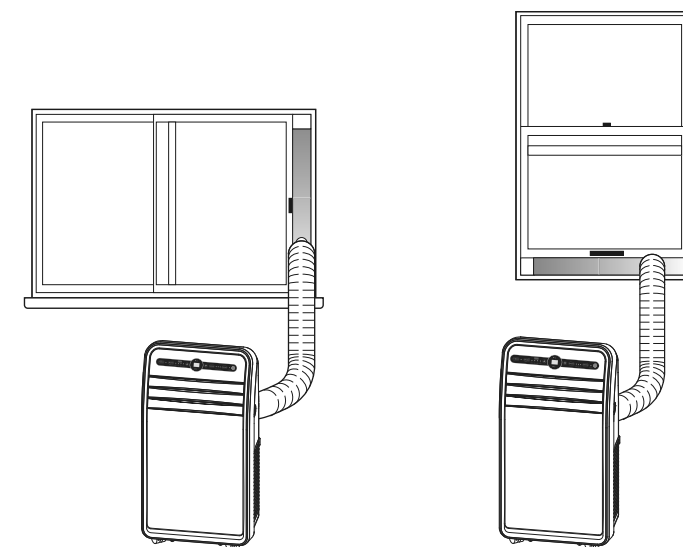
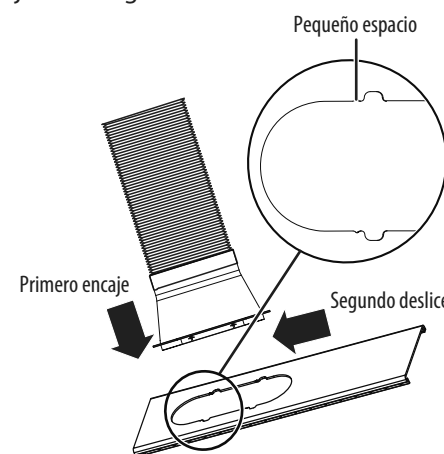
3 Ajuste la longitud de la placa de sellado a la ventana para adaptarse a la apertura de la ventana.



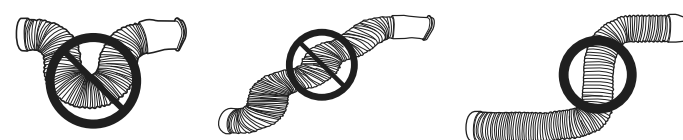
4 Instale la placa de sellado a la ventana en la apertura de la ventana y asegúrela con los tornillos suministrados.



5 Inserte el adaptador de manguera en el panel de ventilación y deslícelo hacia abajo o la izquierda hasta que se encaje en su lugar.

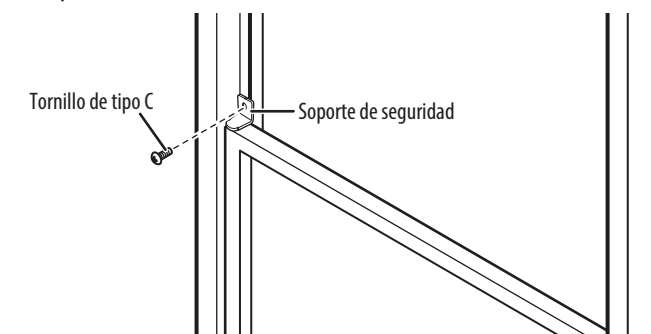


- Para un desempeño óptimo, no retuerza la manguera de ventilación. Para una eficacia óptima, acorte la manguera, si es necesario.



Cuidado: la manguera de escape está diseñada especialmente para este aire acondicionado. El reemplazo o el alargamiento de la manguera puede resultar en daños a la unidad.

6 Si lo desea, instale el soporte de seguridad con el tornillo de tipo C.



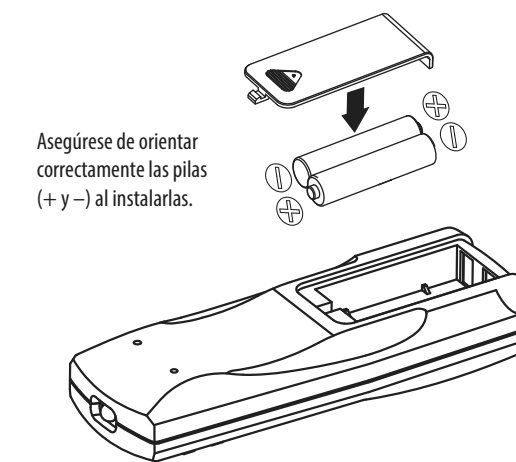
Funcionamiento del aire acondicionado en el modo seco (DRY)

Si quiere vaciar el agua de su aire acondicionado en continuo y nunca tener que vaciar manualmente el tanque de recolección de agua, refiérase a su *Guía del usuario* en línea.

UTILIZACIÓN DE SU AIRE ACONDICIONADO PORTÁTIL

Insertado de las pilas en el control remoto

- Inserte dos pilas AAA (incluidas) en el control remoto.



ENCENDIDO DE SU AIRE ACONDICIONADO Y SELECCIÓN DEL MODO

- 1 Presione el botón de encendido (⏻) para encender su aire acondicionado.
- 2 Presione **Modo** (⊞) para seleccionar Cool, Fan, Dry o Auto (Fresco, Ventilador, En seco o Automático).
 - En los modos de Fresco o Ventilador, presione Fan (⚙️) para establecer la velocidad del ventilador.
 - En los modos de Fresco o En seco, presione ▲ ou ▼ para establecer la temperatura.
 - En el modo automático la función del aire condicionado se determina según la temperatura ambiental. Si la temperatura se encuentra encima de 77 °F (25 °C), el aire acondicionado funciona en el modo de enfriamiento. Si la temperatura se encuentra debajo de 77 °F (25 °C), el aire acondicionado funciona en el modo de ventilador.

Cambiar entre Celsius y Fahrenheit

- Presione °C o °F en el control remoto.

Estableciendo un temporizador

Establezca su aire acondicionado para que se encienda o apague después de una demora de hasta 24 horas.

- **Apagado automático:** presione ▲ ou ▼ mientras el aire acondicionado está funcionando.
- **Encendido automático:** presione ▲ ou ▼ mientras el aire acondicionado está apagado.

Refiérase a su *Guía del usuario* en línea para más información sobre el uso de su aire acondicionado.

LOCALIZACIÓN Y CORRECCIÓN DE FALLAS

Para obtener información sobre la solución de problemas, consulte la *Guía del usuario* en línea.

ESPECIFICACIONES

Para las especificaciones consulte la *Guía del usuario* en línea.

GARANTÍA LIMITADA DE UN AÑO

Para más detalles visite www.insigniaproducts.com o refiérase a la *Guía del usuario* en línea.

COMUNÍQUESE CON INSIGNIA:

Para obtener servicio al cliente, llame al 1-877-467-4289 (EE.UU. y Canadá) o 01-800-926-3000 (México)

www.insigniaproducts.com

INSIGNIA es una marca comercial de Best Buy y sus compañías asociadas.

Distribuida por Best Buy Purchasing, LLC

7601 Penn Av. South, Richfield, MN 55423 E.U.A.

© 2016 Best Buy. Todos los derechos reservados.

Hecho en China