

Guía del usuario
Tarjeta PCI Express USB 3.0

NS-PCCUP53/NS-PCCUP53-C

INSIGNIATM

Insignia NS-PCCUP53/NS-PCCUP53-C

Tarjeta PCI Express USB 3.0

Contenido

Introducción	2
Instrucciones importantes de seguridad	2
Características	3
Componentes	4
Instalación de su tarjeta PCI Express USB 3.0	4
Instalación del controlador de Windows	6
Localización y corrección de fallas	9
Especificaciones	9
Avisos legales	10
Garantía limitada de un año – Insignia	11

Introducción

Gracias por la compra de esta tarjeta PCI Express USB 3.0 de dos puertos. La tarjeta PCI Express USB es perfecta para los dispositivos externos de almacenamiento, las cámaras digitales, los lectores de tarjetas, los reproductores de MP3 y todos los otros equipos USB.

USB 3.0 admite una velocidad de transferencia de hasta 5 Gbps. Es también compatible con los equipos USB 2.0/1.1

Instrucciones importantes de seguridad

- Siempre lea cuidadosamente las instrucciones de seguridad y *la Guía del Usuario*. Guarde la *Guía del usuario* como referencia.
- No deje caer el producto, no lo exponga a golpes fuertes, ni lo instale en lugares expuestos a vibración excesiva.
- No desarme ni modifique el producto de ninguna manera. El desmontaje o la modificación podrían no solamente anular la garantía, sino también causar daño, o provocar un incendio o un choque eléctrico.
- No use ni almacene el producto en lugares húmedos. El ingreso de líquidos en el producto puede causar daño, incendio o choque eléctrico.

- Antes de remover la tarjeta PCI Express de su empaque, descargue de manera segura la electricidad estática acumulada que podría dañar la computadora o la tarjeta PCI Express tocando una pieza de metal sin pintura. Manipule la tarjeta tocando sólo el soporte de montaje metálico y los bordes de la tarjeta de circuito impreso.
- Evite tocar el bus PCIe enchapado en oro y los componentes electrónicos incorporados.
- Este producto está diseñado para uso general de computadora. No debe usarse como equipo que requiere confiabilidad excepcional, especialmente cuando una falla o mal funcionamiento de este producto puede poner en riesgo la vida o la salud (por ejemplo equipo aeroespacial, sistemas de control de potencia atómica, equipo de tránsito, equipo de transporte, robots industriales, equipo de combustión, dispositivos de seguridad y sistemas de mantenimiento de las constantes vitales).

Características

- Se adhiere a la especificación de Bus Serie Universal 3.0 revisión 1.0.
- Se adhiere a la especificación xHCI (Interfaz de Controlador Host eXtensible) Revisión 1.00.
- Cumple con la especificación base PCI Express revisión 2.0 Tasa de transferencia de PCI Express (especificación versión 2.0) de enlace simple (x1) de hasta 5 Gbps.
- Acepta operaciones simultáneas de múltiples dispositivos USB 3.0/USB 2.0/USB 1.1.
- Cada puerto USB suministra una salida de potencia máxima de +5 V/900 mA a un dispositivo de USB.
- Provee dos puertos externos de USB 3.0 SuperSpeed.
- Conector de alimentación incorporado de 4 terminales para recibir alimentación adicional del sistema.
- Compatible con una ranura estándar de PCI Express.

Contenido de la caja:

- Tarjeta PCI Express USB 3.0
- Placa posterior corta
- CD con controlador para Windows
- Guía de instalación rápida

Si necesita reemplazar cualquiera de estos elementos, llame al 1-877-467-4289.

Componentes

Descripción de la tarjeta

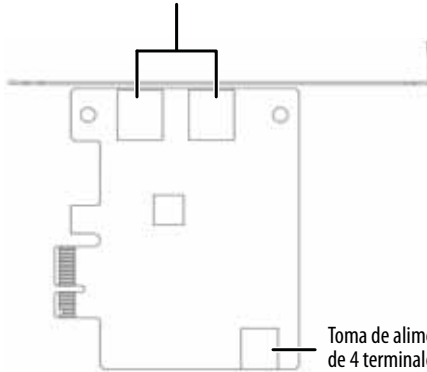
Vista de la
orilla

Puertos USB
3.0 (2)



Puertos USB
3.0 (2)

Vista lateral



Toma de alimentación
de 4 terminales

Instalación de su tarjeta PCI Express USB 3.0

Requisitos del sistema

- Sistema compatible con PCI Express con una ranura de PCI Express x1 disponible (le recomendamos PCI Express 2.0).
- Windows® 8, Windows® 7, Windows Vista®, Windows® XP

Precauciones

- Abrir la caja de su computadora puede anular la garantía de su computadora. Póngase en contacto con el fabricante de su computadora antes de abrir la caja para asegurarse de que no anulará la garantía.
- Antes de tocar cualquier componente electrónico, asegúrese de tocar primero un objeto metálico con conexión a tierra y sin pintura para descargar la electricidad estática de su ropa o de su cuerpo.
- Manipule la tarjeta PCI Express tocando sólo el soporte de montaje metálico y los bordes de la tarjeta de circuito impreso (PCB). Evite tocar el bus PCIe enchapado en oro y los componentes electrónicos incorporados.

Nota

Para obtener el rendimiento de USB 3.0 SuperSpeed, use una ranura PCI Express versión 2.0 para la instalación de la tarjeta. Refiérase al manual de usuario de su sistema o de la placa madre para encontrar la ranura adecuada.

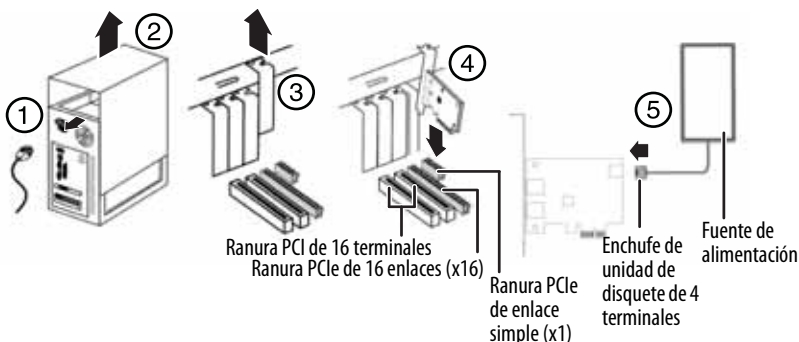
Instalación del hardware

Advertencia

Los componentes de PC tienen a menudo partes metálicas muy afiladas. Para evitar lesiones, tome precauciones al remover e instalar componentes en su PC, especialmente cuando tiene que aplicar fuerza.

Para instalar la tarjeta:

- 1 Apague su computadora y desenchufe el cable de alimentación y todos los demás cables.
- 2 Remueva la cubierta de la caja de su computadora. Refiérase a la guía del usuario de su computadora para obtener información acerca de como quitar la cubierta.
- 3 Localice una ranura PCI Express disponible, quite el tornillo que fija la placa posterior (el pequeño elemento metálico que cubre la abertura de la tarjeta PCI en el panel posterior de su computadora), y luego quite la placa posterior. Si usa una computadora de escritorio delgada, utilice la placa posterior corta (incluida).
Para cambiar las placas, quite los tornillos que fijen la placa posterior estándar a la tarjeta PCI, quite la placa posterior estándar y fije la placa posterior corta con los tornillos que acaba de quitar.
- 4 Inserte cuidadosamente la tarjeta en la ranura PCIe x1, asentándola firmemente en la ranura. No toque el conector metálico en la tarjeta.
- 5 Conecte un enchufe de alimentación de 4 terminales para unidad de disquete disponible desde la fuente de alimentación de su computadora al conector de alimentación de 4 terminales de la tarjeta PCI Express.



- 6 Fije el adaptador a la caja usando el tornillo que quitó de la placa posterior.

- 7 Vuelva a instalar la cubierta de la caja de su computadora.
- 8 Enchufe el cable de alimentación y los otros cables y encienda la computadora.

Instalación del controlador de Windows

Nota

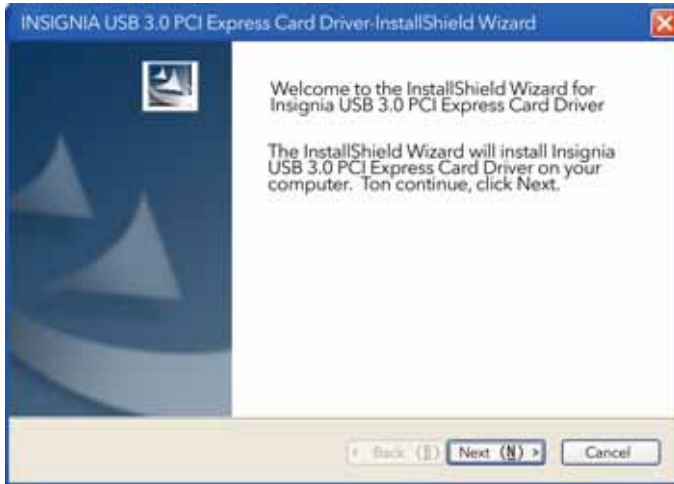
El controlador de USB 3.0 es únicamente para el sistema operativo Windows. (se requiere el controlador únicamente para Windows XP hasta Windows 7, Windows 8 no lo necesita). El controlador no es compatible con los sistemas operativos Mac y Linux.

Para instalar el controlador de Windows:

- 1 Guarde todos los archivos y cierre todos los programas. Inserte el CD suministrado en su unidad de disco óptico. Se abre la página de inicio del controlador.



- Haga clic en **Install Driver** (Instalar el controlador). Se abre el asistente de instalación.

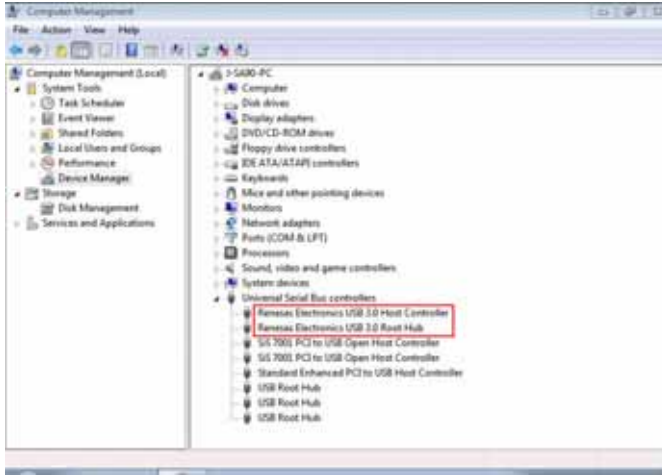


- Haga clic en **Next** (Siguiente) y siga las instrucciones de pantalla para instalar el controlador. Se abre la página del contrato de licencia para el usuario final (*End User License Agreement*).
- Seleccione **I accept the terms of the license agreement** (Acepto los términos del contrato de licencia) y haga clic en **Next** (Siguiente). Se abre la pantalla de instalación.
- Haga clic en **Install** (Instalar) para dar comienzo a la instalación. Cuando el proceso de instalación se finaliza, se abre la pantalla del Asistente de InstallShield Finalizado (*InstallShield Wizard Complete*).
- Para finalizar el proceso de instalación, haga clic en **Finish** (Finalizar).

Para verificar la instalación del controlador:

- Haga clic en **Start** (Inicio), haga clic en el botón secundario en **Computer, (PC) (o My Computer)** (Mi PC) y seleccione **Properties** (Propiedades).
- Haga clic en **Device Manager (Administrador de dispositivos)** y luego en **Universal Serial Bus Controllers** (Controladores de bus serie universal).

- 3 Si el dispositivo ha sido instalado correctamente, su subentada deberá aparecer como **Renesas Electronics USB 3.0 Host Controller** (Controlador Host Renesas Electronics USB 3.0) y **Renesas Electronics USB 3.0 Root Hub** (Concentrador Raíz Renesas Electronics USB 3.0).



Para desinstalar los controladores de Windows:

- 1 Haga clic en la ficha **Add or Remove Programs** [Agregar o quitar programas] (**Uninstall a Program** [Desinstalar un programa] en Windows 7) en el panel de control (**Control Panel**) de Windows.
- 2 Haga clic en el botón **Remove** (Remover) para desinstalar el controlador de tarjeta PCI Express USB 3.0 de Insignia.
- 3 Haga clic en **Finish** (Finalizar) para completar el proceso de desinstalación del controlador.

Localización y corrección de fallas

Revise la siguiente guía para ver cuál es la posible causa y solución de un problema antes de ponerse en contacto con el centro de servicio más cercano o con el distribuidor para la reparación de la unidad.

Síntoma	Solución
El administrador de dispositivos (Device Manager) de Windows no muestra el controlador host Renesas Electronics USB 3.0.	<ul style="list-style-type: none"> Asegúrese de que el adaptador de Tarjeta PCI Express está instalado correctamente en la ranura PCIe. Remueva el adaptador e intente con otra ranura PCIe en caso que el bus tenga conflictos. Repita el procedimiento de instalación del controlador y verifique que el dispositivo aparezca. Haga clic con el botón secundario en el icono de Computer (PC) en el menú de Inicio (<i>Start</i>) (o My Computer) [Mi PC] en su computadora de escritorio, haga clic en Properties (Propiedades) y luego en Device Manager (Administrador de dispositivos). Si se muestra Renesas Electronics USB 3.0 Host Controller (Controlador Host Renesas Electronics USB 3.0), el adaptador de tarjeta PCI Express está funcionando correctamente. Asegúrese de que el sistema operativo de su computadora ha sido actualizado a la última versión.
La computadora no detecta ningún periférico USB.	<ul style="list-style-type: none"> Revise que todos los cables estén correctamente y seguramente conectados. Verifique que la alimentación de los dispositivos USB está activada. Asegúrese que los dispositivos están recibiendo suficiente corriente. Asegúrese de conectar el cable de corriente de 4 terminales en la tarjeta adaptadora para proveer suficiente corriente a los dispositivos USB, o use dispositivos USB de alimentación propia. Un cable largo podría causar un rendimiento deficiente. Un repetidor USB debe ser usado si el cable es más largo que 3.5 metros. Asegúrese que no haya ningún problema con la instalación de la tarjeta.
Conflicto con otras tarjetas PCI para USB en Windows.	<ul style="list-style-type: none"> Los conflictos se indican con una línea que tiene una X roja o un signo de admiración amarillo en el Device Manager (Administrador de dispositivos). Apague su computadora, mueva la tarjeta a otra ranura disponible y reinstale el dispositivo USB 3.0. Un signo de exclamación en el Device Manager usualmente significa que hay un conflicto de recursos entre esta tarjeta y otra tarjeta en su sistema. Mueva la tarjeta a otra ranura y reinicie su computadora. Windows se reconfigurará por sí mismo y reasignará sus recursos. Revise su administrador de componentes nuevamente.

Especificaciones

Controlador host USB 3.0	Renesas uPD720202
Velocidad máxima de transferencia de datos	USB 3.0: 5 Gbps
Interfaz a la PC	PCI Express 2.0 x 1
Puertos externos	2x USB 3.0 tipo A (Soporta SuperSpeed/Alta velocidad/Velocidad normal/Baja velocidad)
Entrada de alimentación	Toma de alimentación de 4 terminales

Potencia de salida	CC + 5 V/900 mA máx.
Sistemas admitidos	Windows® 8, Windows® 7, Windows Vista®, Windows® XP
Dimensiones (Alto x Ancho x Profundidad)	4.72 × 3.19 × 0.86 pulg. (120 × 81 × 22 mm)
Temperatura en operación	32 a 104 °F (0 a 40 °C)
Temperatura de almacenamiento	-4 a 140 °F (-20 a 60 °C)
Humedad en operación	0 % ~ 80 % humedad relativa, sin condensación
Certificación	Compatible con FCC Clase B, ICES, SuperSpeed USB

Avisos legales

FCC Parte 15

Este dispositivo satisface la parte 15 del reglamento FCC. Su utilización está sujeta a las siguientes dos condiciones: (1) este dispositivo no puede causar interferencia dañina, y (2) este dispositivo debe aceptar cualquier interferencia recibida incluyendo interferencias que puedan causar una operación no deseada.

Este equipo ha sido sometido a pruebas y se ha determinado que satisface los límites establecidos para clasificarlo como dispositivo digital de Clase B de acuerdo con la Parte 15 del reglamento FCC. Estos límites están diseñados para proporcionar una protección razonable contra interferencias dañinas en un ambiente residencial. Este equipo genera, utiliza y puede irradiar energía de radiofrecuencia y, si no es instalado y utilizado de acuerdo a las instrucciones, puede causar interferencias perjudiciales en las comunicaciones de radio. Sin embargo, no se garantiza que no ocurrirá interferencia en una instalación particular. Si el equipo causa interferencias perjudiciales en la recepción de la señal de radio o televisión, lo cual puede comprobarse encendiéndolo y apagándolo alternativamente, se recomienda al usuario corregir la interferencia por uno de los siguientes procedimientos:

- Cambie la orientación o la ubicación de la antena receptora
- Aumente la distancia entre el equipo y el receptor.
- Conecte el equipo a un tomacorriente de un circuito distinto de aquel al que está conectado el receptor.
- Solicite consejo al distribuidor o a un técnico experto en radio/televisión para obtener ayuda

Advertencia: cualquier cambio o modificación que no esté aprobada expresamente por la parte responsable por el cumplimiento puede anular la autoridad del usuario para operar el equipo.

ICES - Estándares Canadiense de Equipos que Ocasianan Interferencia

Este equipo cumple con los estándares técnicos aplicables del ICES 003:1997 de acuerdo con los procedimientos de medición especificados en CISPR22-96.

Avisos

Las especificaciones y características están sujetas a cambio sin aviso previo u obligación. Para reparación y soporte llamar al 1-800-620-2790.

Garantía limitada de un año – Insignia

Descripción:

El distribuidor de los productos de la marca Insignia le garantiza a usted, el comprador original de este producto nuevo de la marca Insignia ("Producto"), que éste se encontrará libre de defectos de material o de mano de obra en su fabricación original por un periodo de un (1) año a partir de la fecha de compra del Producto ("Período de Garantía").

Para que esta garantía se aplique, su Producto tiene que haberse comprado en los Estados Unidos o en Canadá con un detallista de la marca Best Buy o Future Shop o en línea en los sitios www.bestbuy.com, www.bestbuy.ca o www.futureshop.ca y que fueron empacados con esta declaración de garantía.

¿Cuánto dura la garantía?

El Período de Garantía dura por 1 año (365 días) a partir de la fecha en que compró el Producto. La fecha de compra se encuentra impresa en el recibo que recibió con el Producto.

¿Qué es lo que cubre esta garantía?

Durante el Período de Garantía, si un centro de reparación autorizado de Insignia concluye que la fabricación original del material o la mano de obra del Producto se encuentran defectuosos Insignia (cómo su opción exclusiva): (1) reparará el Producto con repuestos nuevos o reconstruidos; o (2) reemplazará el Producto sin costo alguno por un producto nuevo o reconstruido con características similares. Los Productos y repuestos reemplazados bajo esta garantía se volverán propiedad de Insignia y no se le regresarán a usted. Si se requiere la reparación de Productos o partes después de que se vence el Período de Garantía, usted deberá pagar todos los costos de mano de obra y de repuestos. Esta garantía estará vigente tanto como usted sea el dueño de su producto Insignia durante el periodo de garantía. La cobertura de la garantía se anula si usted vende o transfiere el Producto.

¿Cómo se obtiene el servicio de garantía?

Si se compró el Producto en una tienda de Best Buy o Future Shop, por favor lleve su recibo original y el Producto a cualquier tienda de Best Buy o Future Shop. Asegúrese de volver a colocar el Producto en su empaque original o en un empaque que provea la misma protección que el original. Si compró el Producto en línea en el sitio Web de Best Buy o Future Shop (www.bestbuy.com, www.bestbuy.ca o www.futureshop.ca), envíe por correo su recibo original y el Producto a la dirección postal especificada en el sitio Web. Asegúrese de colocar el Producto en su empaque original o en un empaque que provea la misma protección que el original.

Para obtener servicio de garantía, por favor llame al 1-888-BESTBUY en los Estados Unidos. En Canadá llame el 1-866-BESTBUY y para Future Shop el 1-800-663-2275. Los agentes de soporte técnico diagnosticarán y corregirán el problema por teléfono.

¿Dónde es válida la garantía?

Esta garantía sólo es válida en los Estados Unidos y Canadá en las tiendas de Best Buy o Future Shop o en sus sitios Web para el comprador original del producto en el país donde se realizó.

¿Qué es lo que no cubre la garantía?

Esta garantía no cubre:

- Capacitación o instrucción del cliente
- Instalación
- Ajustes de configuración
- Daños cosméticos
- Daños debidos al clima, relámpagos, causas de fuerza mayor, tales como sobretensiones

- Danos accidentales
- Uso inapropiado
- Abuso
- Negligencia
- Uso o propósito comercial, incluyendo pero no limitado al uso en centros comerciales o lugares comunes de un condominio de varios pisos o un edificio de departamentos, o cualquier uso en un lugar que no sea una casa privada
- Modificación de alguna parte del Producto, incluyendo la antena
- Un panel de pantalla plasma dañado por la persistencia de imágenes estáticas (sin movimiento), mostradas por periodos de tiempo extendido (efecto "burn-in")
- Daño debido al uso o mantenimiento inapropiado
- Conexión a una fuente de voltaje o de alimentación incorrecta
- Intento de reparación por cualquier persona que no sea autorizada por Insignia para reparar el Producto
- Productos vendidos "tal cual" (en el estado en que se encuentran) o "con todas sus fallas"
- Consumibles, incluyendo pero no limitado a pilas o baterías (tipo AA, AAA, C etc.)
- Productos en los cuales el número de serie asignado en la fábrica ha sido alterado o removido
- Perdida o robo de este producto o cualquier parte de sus componentes
- Las pantallas con hasta tres (3) píxeles defectuosos (puntos oscuros o incorrectamente iluminados) agrupados en una superficie más pequeña que la décima parte (1/10) del tamaño de la pantalla ni hasta cinco (5) píxeles defectuosos en toda la superficie de la pantalla. Las pantallas con píxeles pueden tener un número limitado de píxeles defectuosos
- Los defectos o daños causados como resultado de cualquier contacto, sin limitarse a líquidos, geles o pastas

EL REEMPLAZO O LA REPARACIÓN ESTIPULADOS BAJO ESTA GARANTÍA SON SU RECURSO EXCLUSIVO POR CUALQUIER VIOLACIÓN DE LA GARANTÍA. INSIGNIA NO SERÁ RESPONSABLE POR DAÑOS INCIDENTALES O CONSECUENTES DEBIDO AL INCUMPLIMIENTO DE CUALQUIER GARANTÍA EXPRESA O IMPLÍCITA RELACIONADA CON ESTE PRODUCTO, INCLUYENDO PERO SIN LIMITARSE A LA PÉRDIDA DE INFORMACIÓN, LA PÉRDIDA DE NEGOCIOS O DE GANANCIAS. INSIGNIA PRODUCTS NO HACE NINGUNA OTRA GARANTÍA EXPRESA E IMPLÍCITA RELACIONADA A ESTE PRODUCTO, INCLUYENDO PERO SIN LIMITARSE A, CUALQUIER GARANTÍA IMPLÍCITA Y CONDICIONES DE COMERCIALIZACIÓN Y IDONEIDAD PARA UN USO PARTICULAR, ESTÁN LIMITADAS EN DURACIÓN AL PERÍODO DE GARANTÍA DECLARADO ANTERIORMENTE Y NINGUNA GARANTÍA YA SEA EXPRESA O IMPLÍCITA SE APLICARÁ DESPUÉS DEL PERÍODO DE GARANTÍA. ALGUNOS ESTADOS, PROVINCIAS Y JURISDICIONES NO PERMITEN RESTRICCIONES EN CUANTO A LA DURACIÓN DE UNA GARANTÍA IMPLÍCITA, ASÍ QUE LA RESTRICCIÓN ANTERIOR PUEDE NO APLICARSE EN SU CASO. ESTA GARANTÍA LE DA DERECHOS LEGALES ESPECÍFICOS, Y USTED PUEDE POSEER OTROS DERECHOS QUE VARIAN DE ESTADO A ESTADO, O DE PROVINCIA A PROVINCIA.

Comuníquese con Insignia:

Para servicio al cliente favor llamar al 1-877-467-4289

www.insigniaproducts.com

INSIGNIA es una marca comercial de Best Buy y sus compañías asociadas.

Registrada en ciertos países.

Distribuido por Best Buy Purchasing, LLC

7601 Penn Av. South, Richfield, MN 55423 E.U.A.

©2014 Best Buy. Todos los derechos reservados.

Hecho en Taiwan

INSIGNIA™

www.insigniaproducts.com 1-877-467-4289 (U.S. and Canada) o 01-800-926-3000 (Mexico)

www.insigniaproducts.com

INSIGNIA es una marca comercial de Best Buy y sus compañías asociadas.

Registrada en ciertos países.

Distribuido por Best Buy Purchasing, LLC

7601 Penn Av. South, Richfield, MN 55423 E.U.A.

©2014 Best Buy. Todos los derechos reservados.

Hecho en Taiwan

V1 ESPAÑOL
14-0325