

INSIGNIA™

GUIDE DE L'UTILISATEUR

Adaptateur USB vers port série RS-232

NS-PU99501/NS-PU99501-C



Avant l'utilisation de ce produit neuf, lire ces instructions afin d'éviter tout dommage.

Table des matières

Introduction	2
Instructions de sécurité importantes	3
Caractéristiques	4
Contenu de l'emballage	4
Configuration système requise	4
Installation du pilote	4
Installation du pilote pour toutes les versions de Windows	9
Installation du pilote pour Linux	11
Installation du pilote pour Mac OS X	12
Spécifications	18
Avis juridiques	19
GARANTIE LIMITÉE D'UN AN	21
Avis aux clients du Québec uniquement	26

Introduction

Ce câble adaptateur USB vers port série assure la connexion entre un port USB et un port série standard. Brancher le câble sur un PC, un routeur ou le port d'un concentrateur et il est alors possible de connecter un périphérique série (RS-232) à un connecteur mâle DB9P.



Instructions de sécurité importantes

Lire les instructions de sécurité avec attention.

- Conserver ce Guide de l'utilisateur pour toute référence ultérieure.
- Conserver cet équipement à l'abri de l'humidité.
- Cet équipement doit reposer sur une surface stable et plane avant de procéder à son installation.
- Si l'une des situations suivantes venait à se produire, faire vérifier ce périphérique par un technicien de maintenance :
 - l'équipement a été exposé à l'humidité;
 - l'équipement est tombé et est endommagé;
 - l'équipement présente des signes visibles de cassure;
 - l'équipement ne fonctionne pas correctement ou il n'est pas possible de s'y connecter.

Caractéristiques

- Compatible avec la norme USB 1.1
- Prêt à l'emploi
- UART de débogage pour le développement de code et le débogage
- Disponibilité des pilotes de périphérique USB
- Débit de 115 kbit/s

Contenu de l'emballage

- Câble adaptateur série à USB 1.1
- *Guide de l'utilisateur*

Configuration système requise

- PC compatible IBM, processeur Pentium 233 MHz ou plus rapide
- 64 Mo de RAM ou plus
- Port USB disponible
- Le système d'exploitation prend en charge toutes les versions de Windows^{MD}, Mac OS X ou plus récent et Linux

Installation du pilote

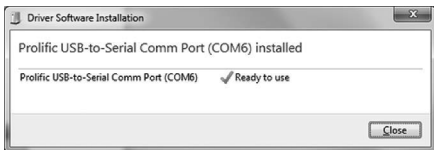
Installation du pilote pour Windows 7 ou Windows 8 en passant par des mises à jour de Windows

- 1 Vérifier que la connexion Internet fonctionne correctement.
- 2 Connecter le câble adaptateur série NS-PU99501 à un port USB.

- 3 Windows vérifie les mises à jour de Windows et télécharge pour installer le pilote automatiquement.

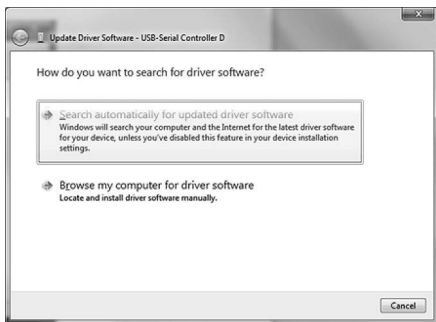


- 4 Windows indique que le port Prolific USB-to-Serial Comm (COM6) est installé et prêt à l'utilisation.

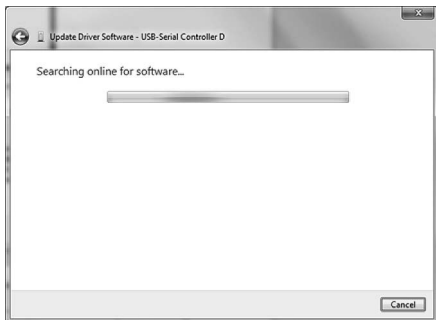


Il est également possible de cliquer avec le bouton droit sur le périphérique **Contrôleur série à USB** dans

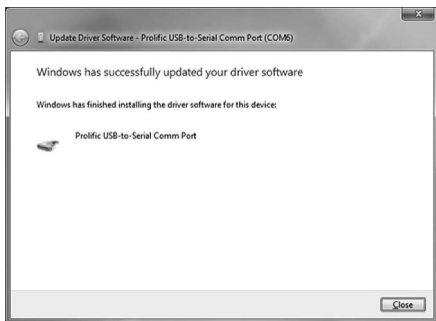
le **Gestionnaire de périphériques**, puis de cliquer sur **Mise à jour du pilote**.



Windows effectue une recherche du bon logiciel.



Quand Windows trouve le logiciel, il l'installe automatiquement.

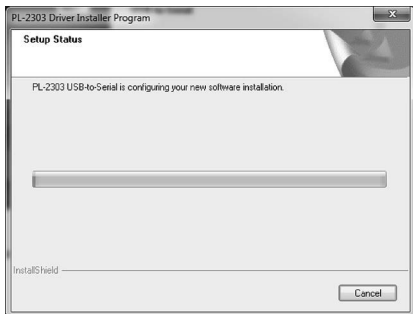


- 5 Connecter une extrémité du câble USB à un port USB disponible sur le PC, puis brancher l'autre extrémité RS-232 au périphérique série.

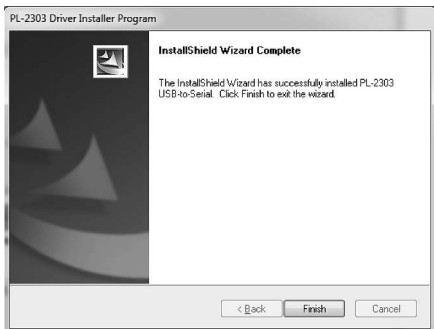
Installation du pilote pour toutes les versions de Windows

- 1 Vérifier que la connexion Internet fonctionne correctement, puis aller sur le site www.insigniaproducts.com.
- 2 Cliquer sur **Service et assistance**, puis saisir le numéro de modèle (NS-PU99501) dans le champ de **Recherche** et appuyer sur **Entrée**. La page du produit s'affiche.
- 3 Cliquer sur **Assistance/téléchargements. Dans Pilotes, microprogramme et logiciel**, cliquer sur **Pilotes – PC (anglais)**. Le pilote est téléchargé. Si l'ordinateur n'a pas de connexion Internet, le pilote peut être téléchargé sur une clé USB flash à l'aide d'un autre ordinateur, puis exécuter l'assistant d'installation du pilote à partir de la clé USB flash.
- 4 Après avoir téléchargé le pilote, double-cliquer sur **PL2303_Prolific_DriverInstaller_vX.X.X.exe** ou quelle que soit la version du pilote téléchargée (les numéros de version sont indiqués comme X.X.X dans ces instructions). L'assistant d'installation démarre.

- 5 Cliquer sur Suivant. L'installation du pilote commence. Il suffit d'appuyer sur **Annuler** à tout moment pour arrêter l'installation.



- Une fois le pilote installé, l'écran suivant s'affiche. Cliquer sur **Terminer** pour fermer l'assistant et redémarrer automatiquement l'ordinateur.



- Brancher le connecteur RS-232 au périphérique série. Le périphérique est désormais disponible pour être utilisé.

Installation du pilote pour Linux

Aucun pilote n'est nécessaire pour une utilisation du système d'exploitation Linux.

Installation du pilote pour Mac OS X

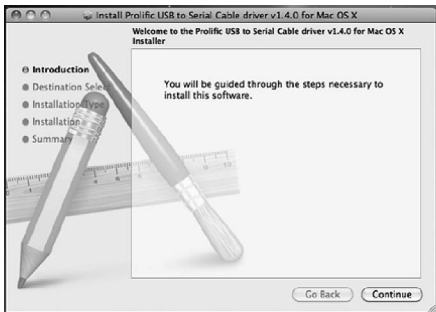
- 1 Vérifier que la connexion Internet fonctionne correctement, puis aller sur le site www.insigniaproducts.com.
- 2 Cliquer sur **Service et assistance**, puis saisir le numéro de modèle (NS-PU99501) dans le champ de Recherche et appuyer sur **Entrée**. La page du produit s'affiche.
- 3 Cliquer sur **Assistance/téléchargements. Dans Pilotes, microprogramme et logiciel**, cliquer sur **Pilotes – Mac (anglais)**. Le pilote est téléchargé. Si l'ordinateur n'a pas de connexion Internet, le pilote peut être téléchargé sur une clé USB flash à l'aide d'un autre ordinateur, puis exécuter l'assistant d'installation du pilote à partir de la clé USB flash.
- 4 Après avoir téléchargé le pilote, décompresser le fichier **md_PL2303_MacOSX10_6_dmg_vX.X.X**, puis cliquer sur **PL2303_X.X.X.dmg** ou quelle que soit la version du pilote téléchargée.

Remarque : Ces captures d'écran montrent des numéros de version de pilote spécifiques qui peuvent ne pas être à jour. Les numéros de version sont indiqués sous la forme X.X.X dans ces instructions.

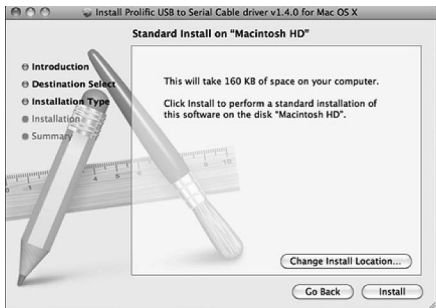
5 Cliquer sur l'icône **PL2303_X.X.X.dmg**.



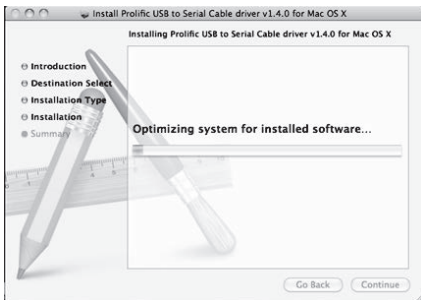
L'écran *Install Prolific USB to Serial Cable Driver v1.4.0 for Mac OS X* (Installer le pilote v1.4.0 du câble Prolific USB à série sous Mac OS X) s'affiche.



- 6 Cliquer sur **Continuer** pour installer le pilote, puis suivre les instructions pour effectuer l'installation.



- 7 Cliquer sur Installer pour continuer avec l'installation. Il est également possible de cliquer sur **Modifier l'emplacement d'installation** pour installer le logiciel dans un emplacement différent.

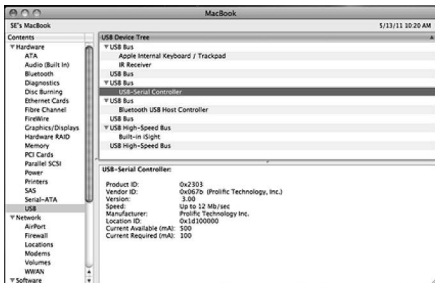


- 8 Une fois le pilote installé, l'écran suivant s'affiche.



- 9 Fermer tous les programmes, puis cliquer sur **Redémarrer** pour redémarrer l'ordinateur.

- 10** Connecter l'extrémité USB du câble adaptateur NS-PU99501 sur un port USB disponible du Mac. Cliquer sur **Inventaire du matériel USB interne**. L'écran suivant s'affiche.



- 11** Rechercher « USB-Serial Controller » (Contrôleur série à USB), « USB-Serial Controller D » (Contrôleur D série à USB) ou « IEEE-1284 Controller » (Contrôleur IEEE-1284) pour déterminer si le Mac a détecté le nouvel adaptateur. Il se peut que le système d'exploitation Mac OS ouvre une boîte de dialogue indiquant que la nouvelle interface réseau a été détectée.



Spécifications

Produit :	Adaptateur série USB 1.1
Débit de transfert des données	115 kbit/s
Fonction	Adaptateur série USB 1.1 - permet de connecter à un port USB un appareil à port série RS-232 standard.

Avis juridiques

Déclaration de la FCC

Cet appareil est conforme à l'article 15 du règlement de la FCC. Son fonctionnement est soumis aux deux conditions suivantes : (1) cet appareil ne doit pas provoquer d'interférences préjudiciables, et (2) il doit accepter toute interférence reçue, y compris celles risquant d'engendrer un fonctionnement indésirable. Cet équipement a été testé et déclaré conforme aux limitations prévues dans le cadre de la catégorie B des appareils numériques, définies par l'article 15 du règlement de la FCC. Ces limites ont été établies pour fournir une protection raisonnable contre les interférences préjudiciables lors d'une installation résidentielle. Cet équipement génère, utilise et diffuse des ondes radio et s'il n'est pas installé et utilisé conformément aux instructions en vigueur, il peut provoquer des interférences préjudiciables aux communications radio. Cependant, il n'est pas possible de garantir qu'aucune interférence ne se produira pour une installation particulière. Si cet équipement cause des interférences préjudiciables à la réception d'ondes radio ou télévisées, ce qui peut être déterminé en éteignant et en rallumant l'équipement, l'utilisateur doit tenter de corriger le problème en suivant au moins l'une des mesures suivantes :

- réorienter ou déplacer l'antenne réceptrice;

- augmenter la distance entre l'équipement et le récepteur;
- brancher l'équipement sur la prise électrique d'un circuit différent de celui auquel le récepteur est relié;
- contacter le revendeur ou un technicien radio/télévision qualifié pour toute assistance.

Avertissement

Tous changements ou modifications qui ne seraient pas expressément approuvés par les responsables des normes pourraient rendre nul le droit de l'utilisateur d'utiliser cet équipement.

Câbles

Les connexions à cet appareil doivent être effectuées à l'aide de câbles blindés avec boîtier de connecteur métallique à filtrage radiofréquence et perturbations électromagnétiques, pour être en conformité avec la réglementation de la FCC.

Avis canadien

Déclaration d'IC - Clause 8, ICES-003 5^e édition :
NORME CANADIENNE ICES-3 (B)/NMB 3 (B)
Pour toute réparation ou assistance technique,
appeler le 1-877-467-4289.

GARANTIE LIMITÉE D'UN AN

Best Buy, ou son Partenaire autorisé des produits de marque Insignia, garantit à vous, l'acheteur initial de ce nouveau produit de marque Insignia (le « Produit »), que le Produit sera exempt de défauts dans sa fabrication provenant des matériaux ou de la main-d'œuvre d'origine pendant une période d'un (1) an à compter de la date d'achat du Produit ou de la date de livraison (si celle-ci est postérieure à la date d'achat) (« Période de garantie »).

Cette garantie ne s'applique que si le Produit a été (i) acheté aux États-Unis ou au Canada auprès d'un détaillant de la marque Best Buy ou sur les sites www.bestbuy.com ou www.bestbuy.ca, ou du Partenaire autorisé de Best Buy et (ii) emballés ou vendus avec cette déclaration de garantie.

Le terme « Best Buy », tel qu'il est utilisé dans la présente garantie, fait référence aux magasins de détail de la marque Best Buy, www.bestbuy.com, www.bestbuy.ca et au Partenaire autorisé de Best Buy.

Insignia ne pouvant contrôler la qualité des produits vendus par des vendeurs non autorisés, cette garantie ne s'applique qu'aux Produits achetés auprès de Best Buy ou un Partenaire autorisé d'Insignia, sauf si la loi l'interdit. Insignia se réserve le droit de rejeter les demandes de garantie pour les Produits achetés auprès de vendeurs non autorisés, y compris les sites Web non autorisés.

LA RÉPARATION OU LE REMPLACEMENT, TELS QU'OFFERTS PAR LA PRÉSENTE GARANTIE, CONSTITUENT LE SEUL RECOURS DE L'ACHETEUR POUR TOUTE VIOLATION DE GARANTIE. INSIGNIA NE SAURAIT ÊTRE TENUE POUR RESPONSABLE DE DOMMAGES ACCESSOIRES OU CONSÉCUTIFS, RÉSULTANT DE L'INEXÉCUTION D'UNE GARANTIE EXPRESSE OU IMPLICITE SUR CE PRODUIT, Y COMPRIS, SANS S'Y LIMITER, LA PERTE DE DONNÉES, L'IMPOSSIBILITÉ D'UTILISER LE PRODUIT, L'INTERRUPTION D'ACTIVITÉ OU LA PERTE DE PROFITS. INSIGNIA PRODUCTS N'OCTROI AUCUNE AUTRE GARANTIE EXPRESSE RELATIVE À CE PRODUIT. TOUTES LES GARANTIES EXPRESSES OU IMPLICITES POUR CE PRODUIT, Y COMPRIS MAIS SANS LIMITATION, TOUTE GARANTIE IMPLICITE OU CONDITIONS DE QUALITÉ MARCHANDE, D'ADÉQUATION À UN BUT PARTICULIER, LIMITÉE À LA PÉRIODE DE GARANTIE APPLICABLE TELLE QUE DÉCRITE CI-DESSUS ET

AUCUNE GARANTIE EXPRESSE OU IMPLICITE, NE S'APPLIQUERONT APRÈS LA PÉRIODE DE GARANTIE. CERTAINS ÉTATS, PROVINCES ET JURIDICTIONS NE PERMETTENT PAS DE LIMITATION SUR (i) LA DURÉE DE LA GARANTIE IMPLICITE (ii) L'EXCLUSION OU LA LIMITATION DES DOMMAGES ACCESSOIRES OU CONSÉCUTIFS, OU (iii) LA LIMITATION DES DOMMAGES ACCESSOIRES OU CONSÉCUTIFS, LES LIMITATIONS OU EXCLUSIONS CI-DESSUS PEUVENT NE PAS S'APPLIQUER À L'UTILISATEUR. LA PRÉSENTE GARANTIE DONNE À L'ACHETEUR DES GARANTIES JURIDIQUES SPÉCIFIQUES; IL PEUT AUSSI BÉNÉFICIER D'AUTRES GARANTIES QUI VARIENT D'UN ÉTAT OU D'UNE PROVINCE À L'AUTRE.

Quelle est la durée de la couverture?

La période de garantie dure un an (365 jours) à compter de la date d'achat du produit ou de la date de livraison (si elle est postérieure à la date d'achat). La date d'achat est imprimée sur le reçu fourni avec le Produit. Dans le cas où le Partenaire autorisé cesse de vendre le produit de la marque Insignia couvert par la garantie, cette Garantie prendra fin pour ce produit et il ne pourra pas faire l'objet d'une réparation ni d'un remplacement.

Que couvre cette garantie?

Pendant la Période de garantie, si un vice de matériau ou de main-d'œuvre d'origine est détecté sur le Produit par un service de réparation agréé par Insignia ou le personnel du magasin, Insignia (à sa seule discrétion) : (1) réparera le Produit en utilisant des pièces détachées neuves ou remises à neuf; ou (2) remplacera le Produit par un produit ou des pièces neuves ou remises à neuf de qualité comparable. Les produits et les pièces remplacés dans le cadre de cette garantie deviennent la propriété d'Insignia et ne vous sont pas renvoyés. Si les Produits ou pièces nécessitent une réparation après l'expiration de la Période de garantie, l'acheteur devra payer tous les frais de main-d'œuvre et les pièces. Cette garantie reste en vigueur tant que l'acheteur reste propriétaire du Produit Insignia pendant la Période de garantie. La garantie prend fin si le Produit est revendu ou transféré d'une quelconque façon que ce soit à tout autre propriétaire.

Comment obtenir une réparation sous garantie?

Si le produit a été acheté dans un magasin Best Buy, ou sur un site Web de Best Buy (www.bestbuy.com ou www.bestbuy.ca), ramener le produit accompagné de la preuve d'achat originale dans n'importe quel magasin Best Buy. Prendre soin de remettre le Produit dans son emballage d'origine ou dans un emballage qui procure la même qualité de protection que celui d'origine. Si le Produit a été acheté auprès d'un partenaire autorisé, appeler Insignia au 1-877-467-4289.

Afin d'obtenir le service de la garantie, aux États-Unis et au Canada appeler le 1-877-467-4289. L'assistance technique établira éventuellement un diagnostic et corrigera le problème au téléphone.

Si vous avez acheté le Produit auprès d'un Partenaire autorisé autre que Best Buy, appeler le 1-888-BESTBUY aux États-Unis ou le 1-866-BESTBUY au Canada. Une preuve d'achat sera requise et le Produit devra être retourné à Best Buy. Prendre soin de remettre le Produit dans son emballage d'origine ou dans un emballage qui procure la même qualité de protection que celui d'origine.

Où cette garantie s'applique-t-elle?

Cette garantie est valable uniquement aux États-Unis et au Canada pour l'acheteur initial du Produit auprès d'un Partenaire autorisé, dans le pays où l'achat original a été effectué.

Ce qui n'est pas couvert par cette garantie limitée

La présente garantie ne couvre pas :

- les aliments, les boissons et l'altération ou la perte de médicaments;
- les dommages causés à d'autres produits par une surtension ou un autre problème similaire pendant la connexion au Produit;
- la formation du client;
- l'installation;

- les réglages de configuration;
- les dommages esthétiques;
- les dommages résultants des intempéries, de la foudre et d'autres catastrophes naturelles telles que les surtensions;
- les dommages accidentels;
- une utilisation inadaptée;
- une manipulation abusive;
- la négligence;
- une utilisation commerciale, y compris mais sans s'y limiter, l'utilisation dans un centre commercial ou dans les parties communes d'immeubles en copropriété ou d'immeubles d'appartements, ainsi que tout endroit autre qu'un domicile privé;
- la modification de tout ou partie du Produit, y compris l'antenne;
- un écran du panneau de contrôle endommagé par les images fixes (sans mouvement) qui restent affichées pendant de longues périodes (rémanentes);
- les dommages ayant pour origine une utilisation ou une maintenance défectueuse;
- la connexion à une source électrique dont la tension est inadéquate;
- la tentative de réparation par toute personne non agréée par Insignia pour réparer le Produit;
- les produits vendus « en l'état » ou « hors service »;
- les consommables, y compris mais sans s'y limiter les piles ou batteries (AA, AAA, C etc.);
- les produits dont le numéro de série usine a été altéré ou enlevé;
- la perte ou vol de ce produit ou de tout élément le composant;
- les écrans du panneau de contrôle où les trois (3) premiers pixels défectueux (points noirs ou incorrectement allumés) groupés dans une surface inférieure à un dixième (1/10) de celle de l'écran, ou un maximum de cinq (5) pixels défectueux sur toute la surface de l'écran (Les écrans comportant des pixels peuvent contenir un nombre limité de pixels défectueux);

- les défauts ou dommages causés par tout contact, mais sans s'y limiter, avec des liquides, gels ou pâtes.

Pour contacter Insignia :

1-877-467-4289

www.insigniaproducts.com

INSIGNIA est une marque de commerce de Best Buy Enterprise Services, Inc.

* Distribué par Best Buy Purchasing, LLC

7601 Penn Av. South, Richfield, MN 55423 É.-U.

© 2025 Best Buy. Tous droits réservés

Avis aux clients du Québec uniquement

GARANTIE DE DISPONIBILITÉ

Avis relatif à l'article 39 de la loi sur la protection des consommateurs concernant la garantie de disponibilité des pièces de rechange, des services de réparation et des informations sur l'entretien

Veillez noter ce qui suit : que Best Buy Canada Ltée. (« Best Buy »), y compris ses entités affiliées, ne garantit pas, au sens de l'article 39 de la Loi sur la protection du consommateur et des règlements applicables, la disponibilité des pièces de rechange, des services de réparation ou des renseignements sur l'entretien ou la réparation des produits vendus, fabriqués, importés, annoncés ou vendus par Best Buy ou sous sa marque Insignia, essentiels Best Buy, Rocketfish ou d'autres marques vendues ou fabriquées par Best Buy.

Cet avis n'affecte pas la garantie limitée d'un an de Best Buy pour les produits Insignia.

Pour plus d'informations, veuillez consulter le site www.bestbuy.ca/garantie-disponibilite.



INSIGNIA™

www.insigniaproducts.com

1-877-467-4289 (États-Unis et Canada)



INSIGNIA est une marque de commerce de Best Buy et de ses sociétés affiliées.

Distribué par Best Buy Purchasing, LLC

Richfield, MN 55423

© 2025 Best Buy. Tous droits réservés.

V3 FRANÇAIS
25-0986