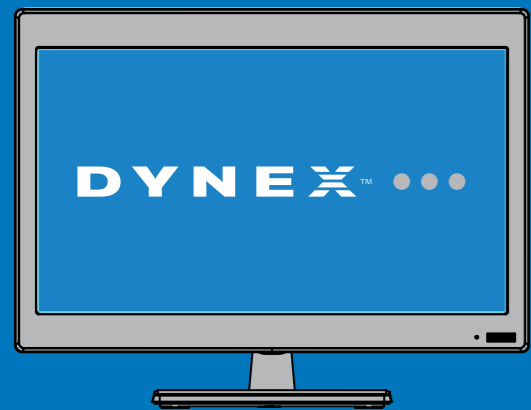


GUIDE D'INSTALLATION RAPIDE

Téléviseur à DEL de 16 po
DX-16E220NA16

Merci d'avoir acheté ce téléviseur Dynex de haute qualité. Nous espérons que vous apprécierez la qualité et la fiabilité de ce produit pendant plusieurs années.



CONSULTER LE GUIDE DE L'UTILISATEUR EN LIGNE!

Nous sommes pour l'écologie, aussi une copie du Guide de l'utilisateur n'est pas livrée avec l'appareil, mais est disponible en ligne. Allez sur le site www.dynexproducts.com, cliquez sur **Support & Service** (Assistance et service), saisissez **DX-16E220NA16** dans le champ **Manual, Firmware, Drivers & Product Information** (Guide, microprogramme, pilotes et renseignements sur le produit), puis cliquez sur **Search** (Recherche).

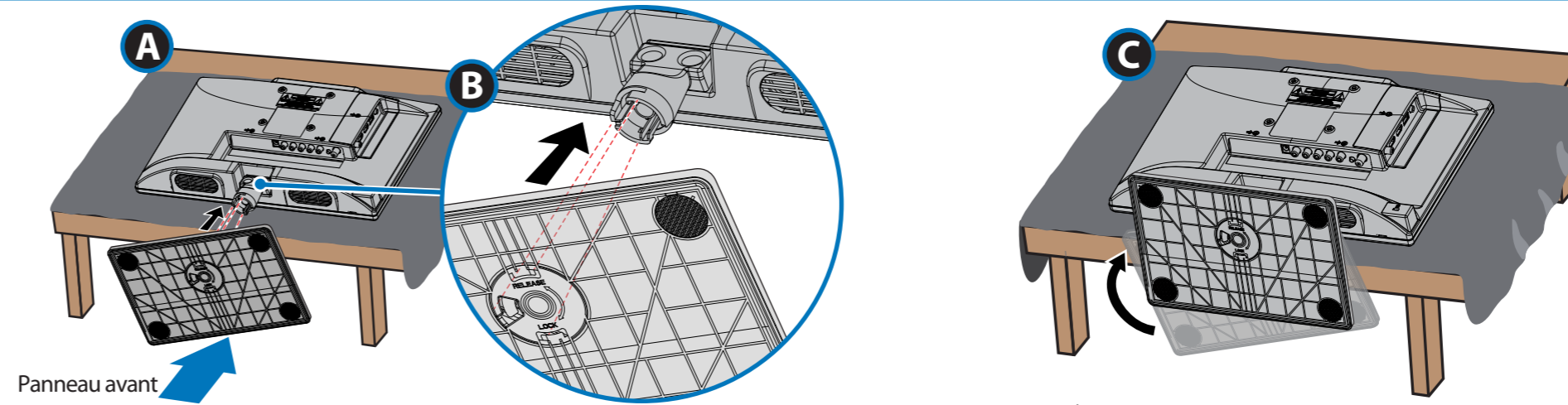


1 POUR COMMENCER

Comment fixer le socle au téléviseur?

Sont nécessaires : un tournevis cruciforme et une surface souple pour y poser le téléviseur.

- A** Placer délicatement l'écran du téléviseur sur une surface propre et matelassée.
- B** Repérer la partie avant du socle, puis insérer l'onglet de l'axe du socle dans la fente du téléviseur.
- C** Insérer le socle dans son axe, puis faire pivoter le socle vers la droite jusqu'à enclenchement.

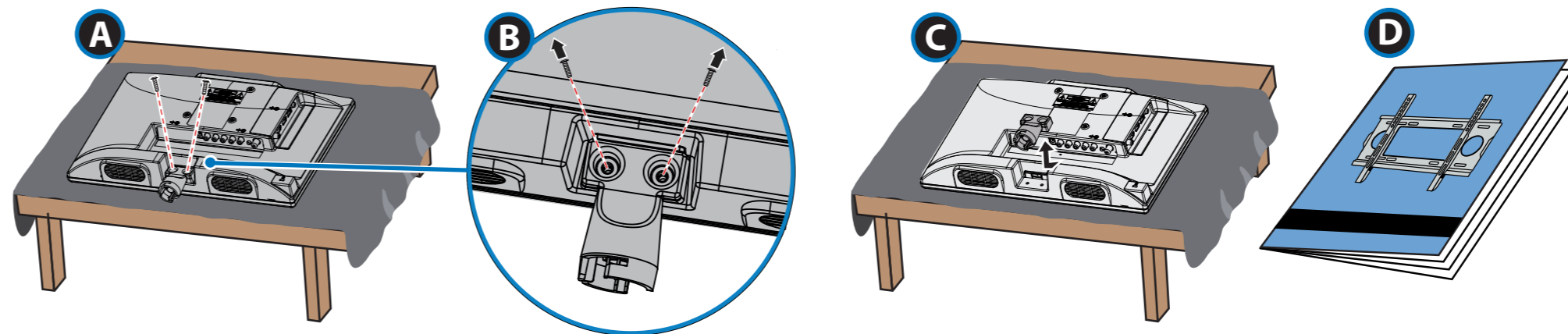


- OU -

Comment préparer le téléviseur pour un montage mural?

(ne pas utiliser avec un socle)

- A** Placer délicatement l'écran du téléviseur sur une surface propre et matelassée.
- B** Retirer les deux vis de fixation de l'axe du socle au téléviseur.
- C** Retirer l'axe du socle.
- D** Afin de monter le téléviseur correctement, consulter les instructions fournies avec le support de montage mural.

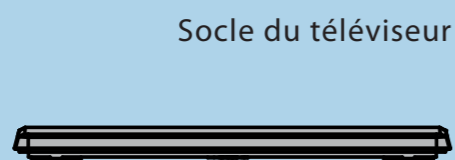


Le téléviseur a quatre trous de montage VESA au dos. Si un support de montage mural est fixé au dos du téléviseur, le support doit être fermement fixé en utilisant les quatre trous. Si les quatre trous de montage ne sont pas tous utilisés, cela pourrait provoquer la chute du téléviseur et être source de dommages matériels et de blessures graves. Voir la documentation livrée avec le support de montage mural pour toutes instructions de montage.

ATTENTION!

Ne pas brancher le cordon d'alimentation, tant que les autres périphériques n'ont pas été connectés.

Accessoires inclus



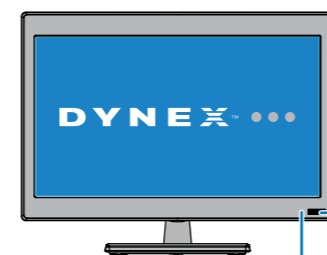
Quels sont les câbles disponibles?

Ce téléviseur a plusieurs types de prises disponibles pour y connecter des périphériques.

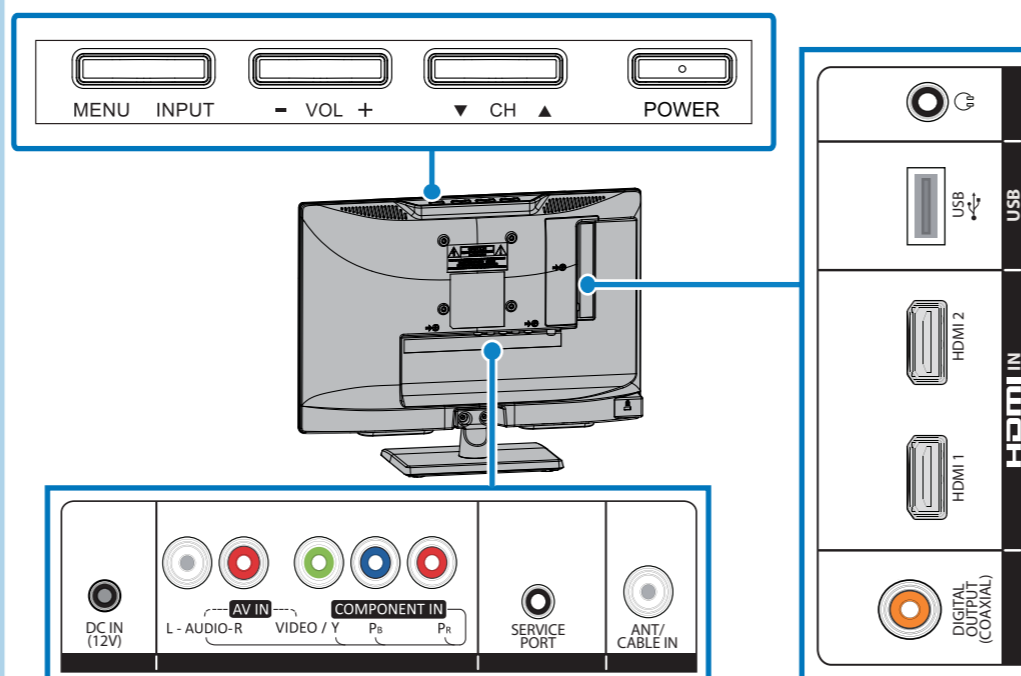
QUALITÉ VIDÉO	TYPE DE PRISE	CONNECTEUR DE CÂBLE
OPTIMALE	HDMI (vidéo/audio)	
MEILLEURE	Vidéo à composantes et audio analogique	
BONNE	Vidéo composite et audio analogique (AV)	
BONNE	Vidéo et audio coaxial	

Caractéristiques

Face avant



Face arrière

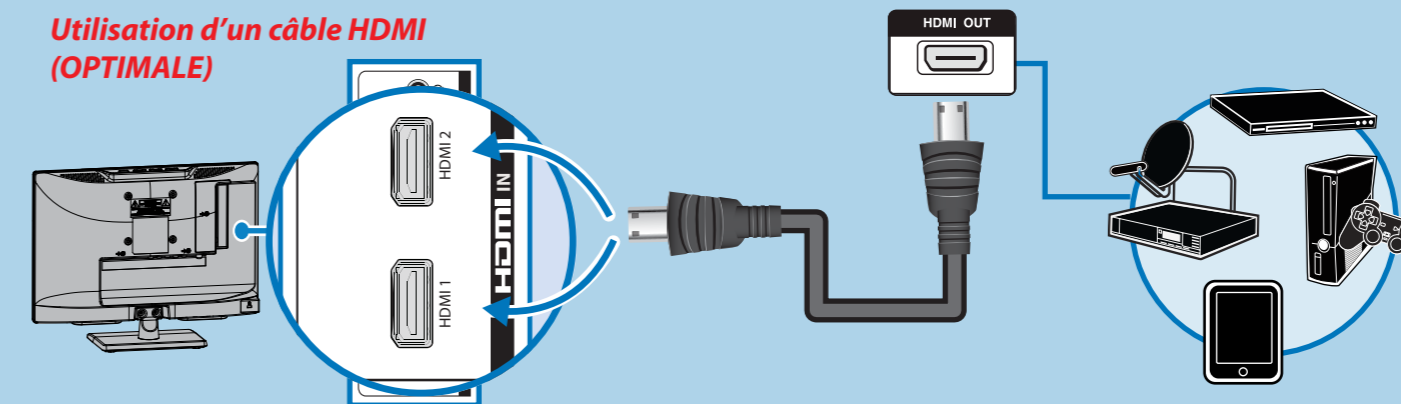


Remarque : Les illustrations ne représentent pas nécessairement le type de téléviseur de l'utilisateur.

2 ÉTABLISSEMENT DE CONNEXIONS

Comment regarder la télévision (récepteur câble ou satellite) ou connecter un périphérique tel qu'un lecteur DVD ou Blu-ray, une console de jeux ou un caméscope?

Utilisation d'un câble HDMI (OPTIMALE)

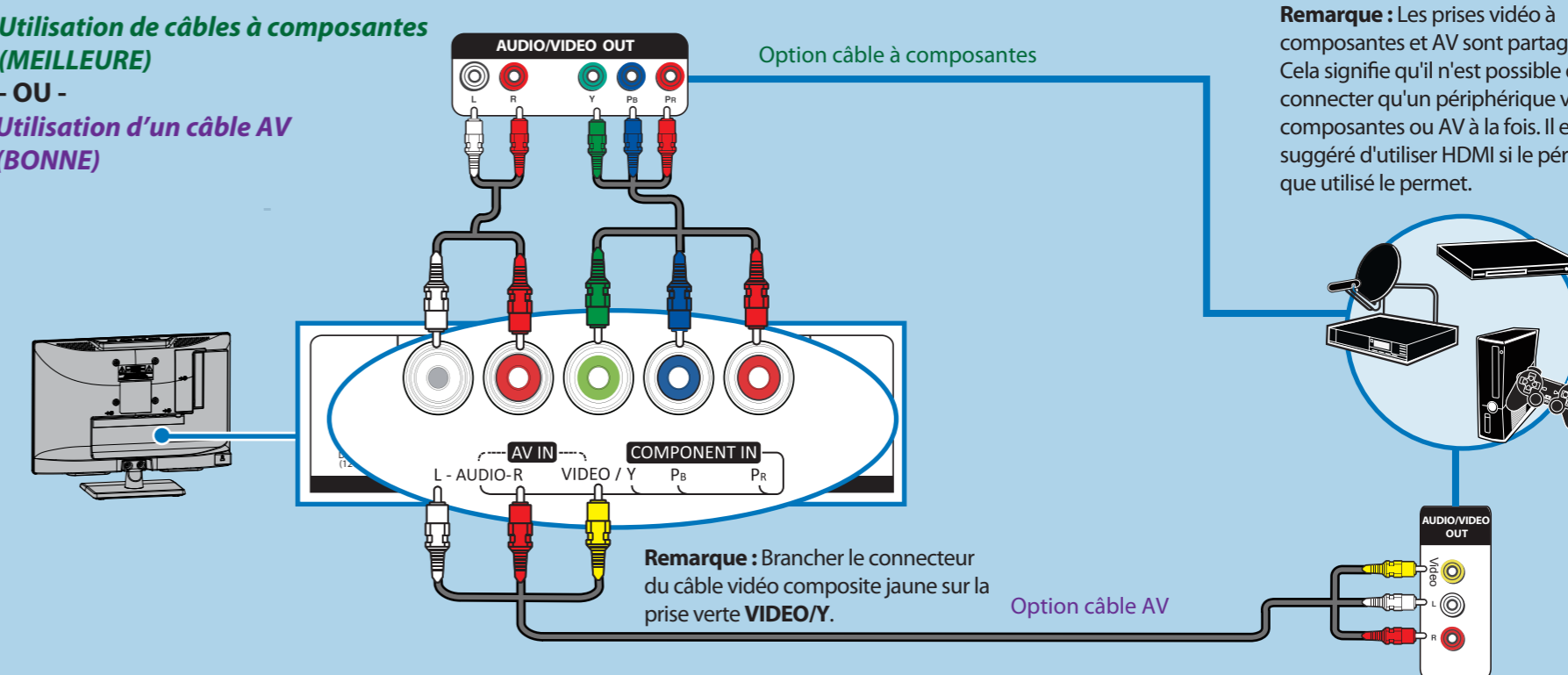


Prises polyvalentes : il est possible de brancher n'importe quel périphérique qui utilise HDMI sur n'importe quelle prise HDMI. Cependant, certains périphériques doivent être connectés à la prise **HDMI 1**.

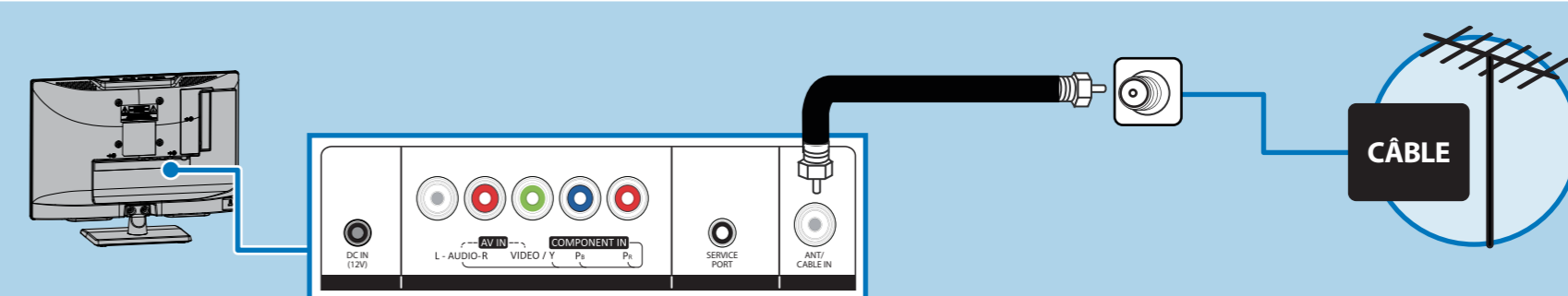
Utilisation de câbles à composantes (MEILLEURE)

- OU -

Utilisation d'un câble AV (BONNE)



Comment connecter le téléviseur à une antenne ou à une prise câble murale?



3 CONNEXION DE PÉRIPHÉRIQUES AUDIO

Comment connecter le téléviseur à des haut-parleurs externes?

Utilisation de l'audio numérique

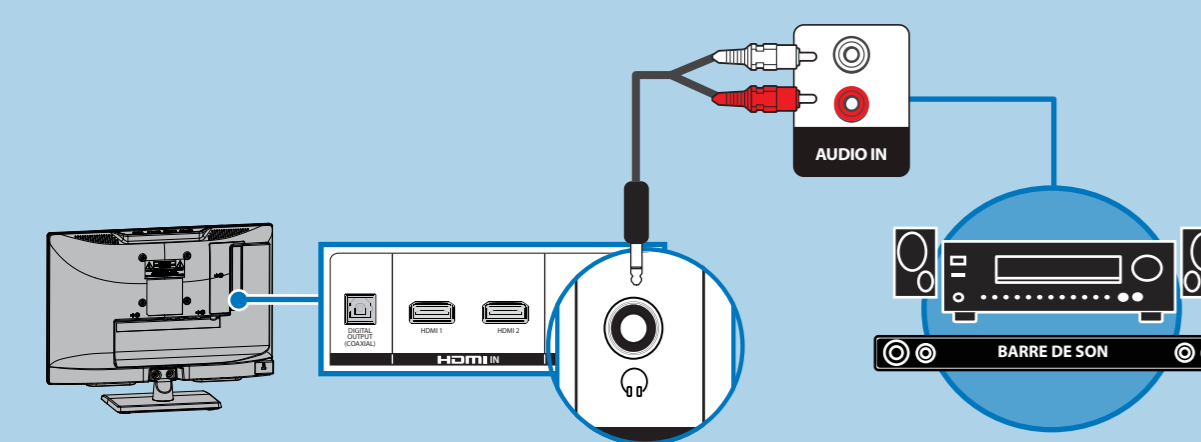


Remarque : Voir la documentation des haut-parleurs pour plus d'information.

Sur le téléviseur, régler l'option **Digital Audio/SPDIF** (Audio numérique/SPDIF) dans le menu Audio sur **PCM**.

- OU -

Utilisation de l'audio analogique



Remarque : Voir la documentation des haut-parleurs pour plus d'information.

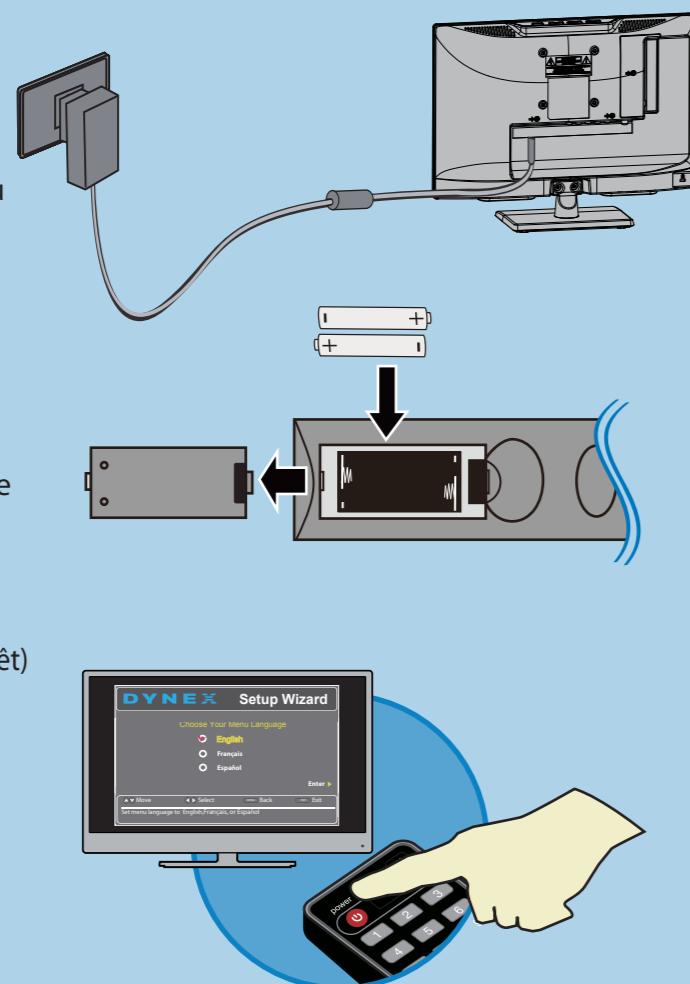
4 MISE SOUS TENSION DU TÉLÉVISEUR

Quand faut-il mettre le téléviseur sous tension?

Le meilleur moment pour mettre le téléviseur sous tension, c'est quand le socle est fixé ou que le téléviseur a été monté sur le mur et que tous les périphériques sont connectés.

Quand le téléviseur est dans son emplacement :

- 1 Brancher l'adaptateur c.a. sur le connecteur d'alimentation au dos du téléviseur, puis l'autre extrémité sur une prise secteur.
- 2 Installer les piles de la télécommande
- 3 Appuyer sur la touche (marche-arrêt) de la télécommande.
- 4 Suivre les instructions à l'écran.

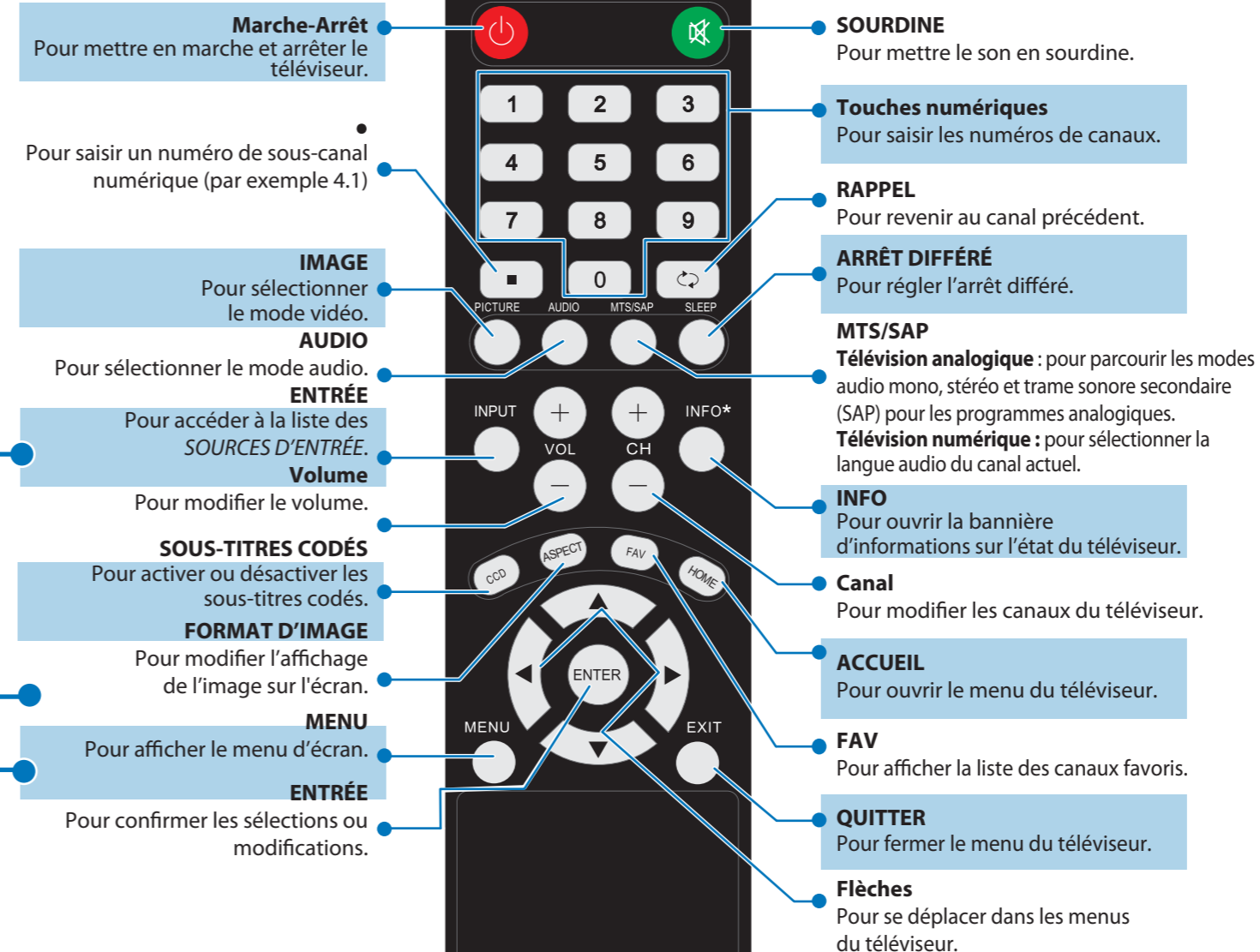
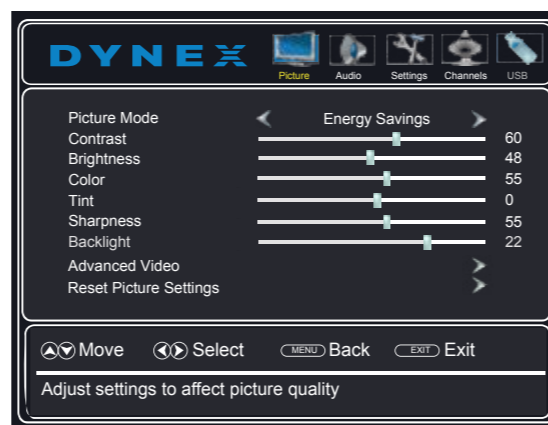


Fonctionnement de la télécommande

INPUT SOURCE
TV
COMP/AV
HDMI1
HDMI2
USB(Photos)

Quels sont les options de taille d'écran?

- NORMAL** : Des barres noires peuvent s'afficher si le contenu original n'est pas grand écran (16:9).
- ZOOM** : Agrandit l'image pour remplir l'écran. Les parties supérieures et inférieures de l'image peuvent être recadrées.
- GRAND ÉCRAN** : Pour regarder un contenu enregistré en grand écran (16:9).
- CINÉMA** : Étire les bords de l'image, en gardant une image claire au centre.
- AUTOMATIQUE** : Permet le réglage automatique des paramètres de l'image en fonction de la taille d'écran et de la programmation télévisée. Sélectionner cette option en cas d'incertitude sur le format d'image à utiliser. **Remarque** : La fonction automatique (Auto) est seulement disponible quand l'option zoom automatique (Auto Zoom) dans le menu des canaux (Channels) est activée (On).



Utilisation d'une télécommande universelle existante.

Comment apporter des modifications pour commander le téléviseur?

Si l'utilisateur dispose déjà d'une télécommande universelle qu'il veut programmer pour fonctionner avec ce téléviseur, en lieu et place de la télécommande Dynex fournie, voir le tableau des codes les plus courants.

CODES DES TÉLÉVISEURS POUR TÉLÉCOMMANDE UNIVERSELLE	
DÉCODEUR CÂBLE, RÉCEPTEUR SATELLITE OU AUTRE TYPE DE RÉCEPTEUR DE TÉLÉVISION	
Cablevision	068, 069, 078, 096, 100, 164, 168, 229, 026
Charter	2002, 1204, 1423, 1517, 0171, 1963, 0463, 1463, 0842, 1326, 167, 415, 424, 450, 456, 461, 507, 523, 567, 577, 586
Comcast	10171, 11204, 11326, 11463, 11517, 11641, 11780, 11785, 11892, 11963, 12002
Cox	1326, 1463
Direct TV	10171, 11204, 11326, 11517, 11564, 11641, 11963, 12002
Dish Network	720
Time Warner	400, 450, 461, 456, 10463, 1463, 0463
Tivo	0091
Verizon	0198, 0490
TÉLÉCOMMANDES UNIVERSELLES	
One for All	0054
Philips	0198, 0490
RCA	135
Sony	026, 068, 069, 078, 096, 100, 164, 168, 229,



Pour une liste mise à jour des codes pour d'autres fournisseurs de télévision câblée et les marques de télécommandes universelles, numériser ce **code QR** ou aller sur le site www.dynexproducts.com/remotecodes

Garantie limitée d'un an
Aller sur le site www.dynexproducts.com pour toute information complémentaire.

Pour toute aide supplémentaire
Consulter le *Guide de l'utilisateur* en ligne! Ce guide complet inclut toutes les informations nécessaires, depuis les étapes de base aux fonctionnalités avancées. Le Guide de l'utilisateur n'est pas livré avec l'appareil mais est disponible en ligne. Allez sur le site www.dynexproducts.com, cliquez sur **Support & Service** (Assistance et service), saisissez **DX-16E220NA16** dans le champ **Manual, Firmware, Drivers & Product Information** (Guide, microprogramme, pilotes et renseignements sur le produit), puis cliquez sur **Search** (Recherche).

Nous sommes à votre disposition
www.dynexproducts.com
Pour le service à la clientèle, appelez le : **800-305-2204** (marchés américain et canadien)

DYNEX est une marque déposée de BBY Solutions Inc. Déposée dans certains pays. Distribuée par Best Buy Purchasing, LLC, 7601 Penn Av. South, Richfield, MN 55423 É.-U.

© 2014 BBY Solutions, Inc. Tous droits réservés 1 800 305-2204 www.dynexproducts.com Fabriqué en Chine.