



Série PB287

Moniteur LCD

Guide de l'utilisateur

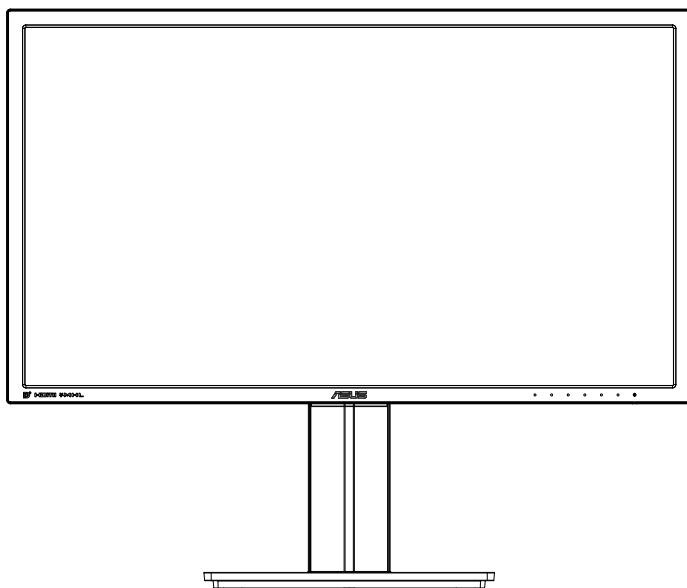


Table des matières

Avertissements	iii
Informations de sécurité	iv
Soin & Nettoyage	v
1.1 Bienvenu !.....	1-1
1.2 Contenu de la boîte.....	1-1
1.3 Assemblage de la base du moniteur	1-2
1.4 Branchement des câbles.....	1-2
1.4.1 Détacher le cache du câble	1-2
1.4.2 Arrière du moniteur LCD	1-3
1.5 Présentation du moniteur.....	1-4
1.5.1 Utilisation des boutons de contrôle	1-4
1.5.2 Fonction QuickFit	1-6
2.1 Détacher le bras / support (pour support mural VESA)	2-1
2.2 Réglage du moniteur	2-2
3.1 Menu OSD (affichage à l'écran)	3-1
3.1.1 Reconfiguration	3-1
3.1.2 Présentation des fonctions OSD	3-2
3.2 Spécifications.....	3-12
3.3 Guide de dépannage (FAQ).....	3-13
3.4 Fréquences supportées.....	3-14

Copyright © 2014 ASUSTeK COMPUTER INC. Tous droits réservés.

Aucune partie de cette publication ne peut être reproduite, transmise, transcrite, stockée dans un système d'interrogation ou traduite dans une langue quelconque sous quelque forme et par quelque moyen que ce soit sans l'autorisation écrite de ASUSTeK COMPUTER INC. ("ASUS").

La garantie du produit ou service ne sera pas prolongée si : (1) le produit a été réparé, modifié ou altéré, sauf si les réparations, modifications ou altérations ont été autorisées par écrit par ASUS; ou (2) si le numéro de série du produit a été effacé ou n'est plus lisible.

ASUS FOURNIT CE MANUEL TEL QUEL SANS GARANTIE QUELLE QU'ELLE SOIT, EXPRESSE OU IMPLICITE, Y COMPRIS SANS LIMITATION, TOUTE GARANTIE OU CONDITION IMPLICITE DE QUALITE MARCHANDE OU DE COMPATIBILITE A DES FINS PARTICULIERES. EN AUCUN CAS ASUS, SES DIRECTEURS, MEMBRES DE LA DIRECTION, EMPLOYEES OU AGENTS NE SAURAIENT ÊTRE TENUS POUR RESPONSABLES DE DOMMAGES INDIRECTS, SPÉCIAUX, CIRCONSTANCIELS OU CONSÉCUTIFS (Y COMPRIS LES DOMMAGES POUR MANQUE À GAGNER, PERTES COMMERCIALES, PERTE DE JOUISSANCE OU DE DONNÉES, INTERRUPTION D'EXPLOITATION ET AUTRES), MÊME SI ASUS A ÉTÉ AVISÉE DE LA POSSIBILITÉ DE TELS DOMMAGES DÉCOULANT DE TOUT DÉFAUT OU D'ERREUR CONTENUE DANS LE PRÉSENT MANUEL OU PRODUIT.

LES SPÉCIFICATIONS ET LES INFORMATIONS CONTENUES DANS LE PRÉSENT MANUEL SONT FOURNIES À TITRE D'INFORMATION UNIQUEMENT ET SONT SOUS RÉSERVE DE CHANGEMENT À TOUT MOMENT SANS PRÉAVIS. ELLES NE DOIVENT PAS ÊTRE INTERPRÉTÉES COMME UN ENGAGEMENT DE LA PART D'ASUS. ASUS N'ENDOSSE AUCUNE RESPONSABILITÉ OU NI AUCUN ENGAGEMENT POUR DES ERREURS OU DES INEXACTITUDES QUI PEUVENT APPARAÎTRE DANS LE PRÉSENT MANUEL, Y COMPRIS LES PRODUITS ET LOGICIELS QUI Y SONT DÉCRITS.

Les noms de produits et d'entreprises qui apparaissent dans le présent manuel peuvent ou non être des marques commerciales ou droits d'auteurs enregistrés de leurs sociétés respectives et ne sont utilisés qu'à titre d'identification et d'explication et au bénéfice de leurs propriétaires, sans intention de contrevenance.

Avertissements

Déclaration de la Commission Fédérale des Télécommunications (FCC)

Cet appareil est conforme à la section 15 du règlement de la FCC. L'utilisation est permise sujette aux deux conditions suivantes :

- Cet appareil ne doit pas causer d'interférences nuisibles, et
- Cet appareil doit pouvoir accepter toutes les interférences reçues, y compris les interférences risquant d'engendrer un fonctionnement indésirable.

Cet appareil a été testé et déclaré conforme aux limites définies pour les appareils numériques de Classe B suivant l'article 15 du règlement de la FCC. Ces limites sont destinées à assurer une protection raisonnable contre les interférences indésirables lorsque l'appareil est utilisé dans un environnement résidentiel. Cet appareil génère, utilise et peut émettre une énergie en radiofréquence et, s'il n'est pas installé et utilisé selon les instructions, il peut entraîner des interférences nuisibles aux communications radio. Cependant, nous ne pouvons garantir que des interférences ne se produiront pas dans une installation particulière. Si cet appareil cause des interférences indésirables à la réception de la radio ou de la télévision, ce que vous pouvez facilement observer en éteignant et en rallumant l'appareil, nous vous encourageons à prendre une ou plusieurs des mesures correctives suivantes :

- Réorienter ou déplacer l'antenne réceptrice.
- Augmenter la distance entre l'appareil et le récepteur.
- Connecter l'appareil sur une prise secteur ou sur un circuit différent de celui sur lequel le récepteur est connecté.
- Consultez votre revendeur ou un technicien radio/télévision qualifié pour de l'aide.



En tant que partenaire d'Energy Star®, notre société a déterminé que ce produit est conforme aux directives d'Energy Star® pour son efficacité énergétique.

Déclaration de la commission canadienne des communications

Cet appareil numérique ne dépasse pas les limites de la classe B pour les émissions de sons radio depuis des appareils numériques, définies dans le règlement sur les interférences radio de la commission canadienne des communications.

Cet appareil numérique de Classe B est conforme à la norme canadienne ICES-003.

Informations de sécurité

- Avant d'installer le moniteur, lisez attentivement toute la documentation qui accompagne la boîte.
- Pour réduire le risque d'incendie ou de choc électrique, n'exposez jamais le moniteur à la pluie ou à l'humidité.
- N'essayez jamais d'ouvrir le boîtier du moniteur. Les hautes tensions dangereuses à l'intérieur du moniteur peuvent entraîner de graves blessures corporelles.
- Si l'alimentation électrique est cassée, n'essayez pas de la réparer par vous-même. Contactez un technicien de réparation qualifié ou un revendeur.
- Avant d'utiliser l'appareil, assurez-vous que tous les câbles sont bien connectés et que les câbles électriques ne sont pas endommagés. Si vous décelez le moindre dommage, contactez immédiatement votre revendeur.
- Les fentes et les ouvertures à l'arrière ou sur le dessus du boîtier sont prévues pour la ventilation. Ne bloquez pas ces fentes. Ne placez jamais l'appareil près ou sur un radiateur ou une source de chaleur à moins qu'il y ait une ventilation appropriée.
- Le moniteur ne doit être utilisé qu'avec le type d'alimentation indiqué sur l'étiquette. Si vous n'êtes pas sûr du type d'alimentation électrique fourni dans votre maison, consultez votre revendeur ou la société locale d'électricité.
- Utilisez la prise électrique appropriée qui est conforme aux normes électriques locales.
- Ne surchargez pas les fils d'alimentation ou les rallonges. Une surcharge peut engendrer un incendie ou une électrocution.
- Évitez la poussière, l'humidité et les températures extrêmes. Ne placez pas le moniteur dans une zone qui pourrait devenir humide. Placez le moniteur sur une surface stable.
- Débranchez l'appareil lors des orages ou lorsqu'il n'est pas utilisé pendant une période prolongée. Ceci protégera le moniteur contre les dommages liés aux surtensions.
- N'insérez jamais des objets et ne renversez jamais du liquide dans les fentes du boîtier du moniteur.
- Pour assurer un fonctionnement satisfaisant, n'utilisez le moniteur qu'avec des ordinateurs listés UL qui possèdent des réceptacles configurés appropriés marqués entre 100 ~ 240V CA.
- La prise de courant doit être installée à proximité de l'équipement et doit être facile d'accès.
- Si vous rencontrez des problèmes techniques avec le moniteur, contactez un technicien de réparation qualifié ou votre revendeur.
- Procédez au raccordement à la terre avant de brancher la prise électrique au secteur. Et en débranchant le raccordement à la terre, assurez-vous de le débrancher après avoir retiré la prise électrique du secteur.

Soin & Nettoyage

- Avant de soulever ou de déplacer votre moniteur, il est préférable de débrancher les câbles et le cordon d'alimentation. Suivez les bonnes techniques de levage quand vous soulevez le moniteur. Quand vous soulevez ou transportez le moniteur, tenez les bords du moniteur. Ne soulevez pas le moniteur en tenant le support ou le cordon d'alimentation.
- Nettoyage. Éteignez votre moniteur et débranchez le cordon d'alimentation. Nettoyez la surface du moniteur à l'aide d'un chiffon sans peluche et non abrasif. Les tâches rebelles peuvent être enlevées avec un chiffon légèrement imbibé d'une solution détergente douce.
- Évitez d'utiliser un nettoyeur contenant de l'alcool ou de l'acétone. Utilisez un produit de nettoyage prévue pour les écrans LCD. N'aspergez jamais de nettoyeur directement sur l'écran car il pourrait goutter dans le moniteur et entraîner un choc électrique.

Les symptômes suivants sont normaux avec le moniteur :

- En raison de la nature de la lumière fluorescente, l'écran peut scintiller pendant la première utilisation. Eteignez le commutateur d'alimentation et rallumez-le pour vous assurer que le vacillement disparaît.
- Il se peut que vous trouviez l'écran irrégulièrement lumineux selon le motif de bureau que vous utilisez.
- Lorsque la même image reste affichée pendant de nombreuses heures, une image résiduelle peut rester visible sur l'écran même lorsque l'image a été changée. L'écran récupérera lentement ou vous pouvez éteindre le commutateur d'alimentation pendant des heures.
- Lorsque l'écran devient noir ou clignote, ou qu'il ne s'allume plus, contactez votre revendeur ou un centre de réparation pour remplacer les pièces défectueuses. Ne réparez pas l'écran vous-même !

Conventions utilisées dans ce guide



AVERTISSEMENT : Informations pour éviter de vous blesser en essayant de terminer une tâche.



AVERTISSEMENT : Informations pour éviter d'endommager les composants en essayant de terminer une tâche.



IMPORTANT : Informations que vous DEVEZ suivre pour terminer une tâche.



REMARQUE : Astuces et informations supplémentaires pour aider à terminer un tâche.

Où trouver plus d'informations

Référez-vous aux sources suivantes pour les informations supplémentaires et pour les mises à jour de produit et logiciel.

1. Sites Web de ASUS

Les sites Web internationaux d'ASUS fournissent des informations mises à jour sur les produits matériels et logiciels d'ASUS. Référez-vous à <http://www.asus.com>

2. Documentation en option

Votre emballage produit peut inclure une documentation en option qui peut avoir été ajoutée par votre revendeur. Ces documents ne font pas partie de l'emballage standard.

1.1 **Bienvenu !**

Merci d'avoir acheté un moniteur DEL d'ASUS® !

Le dernier moniteur à écran LCD large d'ASUS offre un affichage plus net, plus large et plus lumineux, en plus de toute une gamme de fonctions qui améliorent votre séance de visionnage.

Avec ces fonctions du moniteur, vous pouvez profiter du confort et vous régaler d'une expérience visuelle !

1.2 **Contenu de la boîte**

Vérifiez que tous les éléments suivants sont présents dans la boîte :

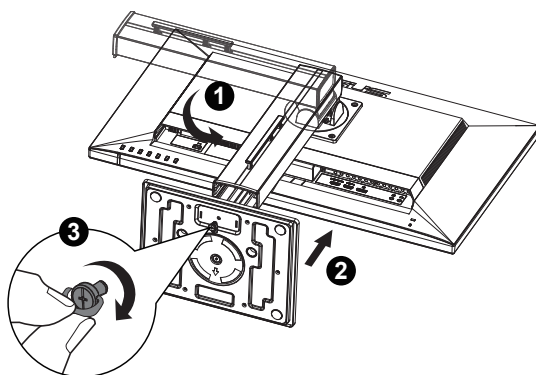
- ✓ Moniteur LCD
- ✓ Base du moniteur
- ✓ Guide de mise en route
- ✓ Carte de garantie
- ✓ 1 x cordon d'alimentation
- ✓ 1x câble audio
- ✓ 1x câble DisplayPort
- ✓ 1x câble HDMI



-
- Si l'un des éléments ci-dessous est endommagé ou manquant, contactez immédiatement votre revendeur.
-

1.3 Assemblage de la base du moniteur

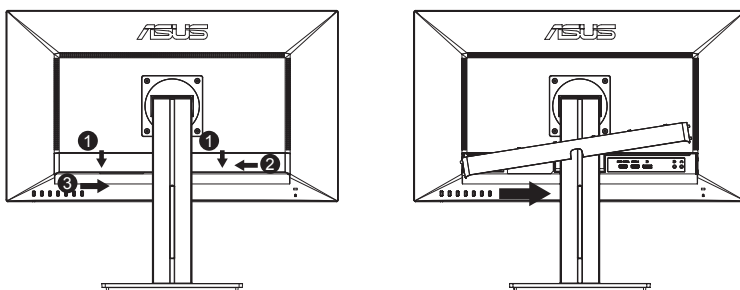
1. Attachez la base sur le support. Assurez-vous de bien aligner le loquet et l'entaille sur la base.
2. L'extrémité du bras dépassera légèrement de la base. Il n'est pas nécessaire de l'enfoncer.
3. Vissez fermement la base sur le bras.



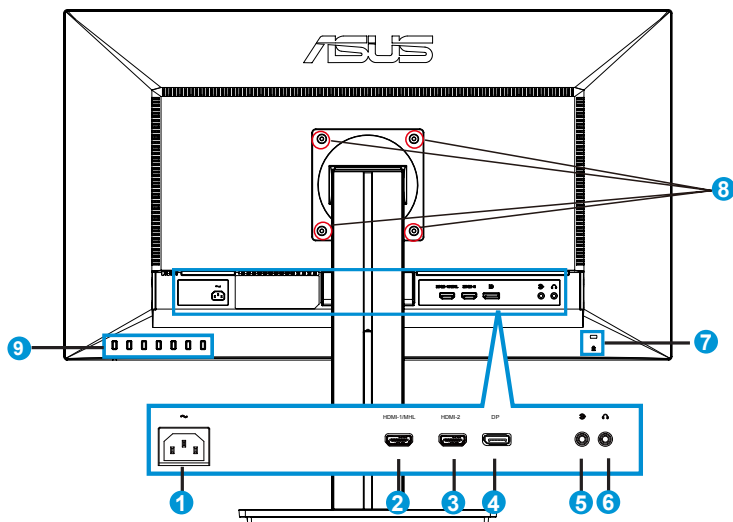
- Nous vous conseillons de couvrir la surface de la table avec un chiffon doux pour éviter d'endommager le moniteur.

1.4 Branchement des câbles

1.4.1 Détacher le cache du câble



1.4.2 Arrière du moniteur LCD



1. Port ENTRÉE AC
2. Port HDMI-1/MHL
3. Port HDMI-2
4. DisplayPort
5. Port d'entrée audio
6. Port de sortie écouteurs
7. Verrou Kensington
8. Trous des vis pour montage mural VESA
9. Boutons de contrôle

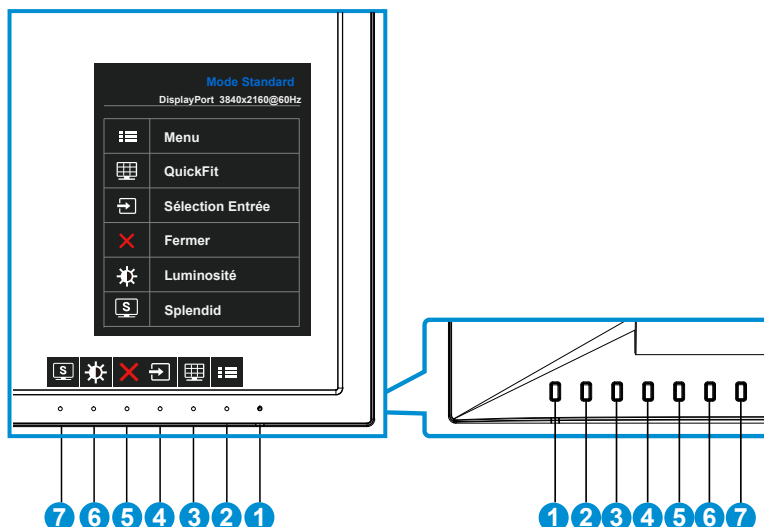



- Soulevez le couvercle du port E/S pour brancher les câbles. Une fois les câbles connectés, remettez en place le couvercle et soulevez-le délicatement pour le mettre dans sa position d'origine avec les deux pouces placés des deux côtés du couvercle.

1.5 Présentation du moniteur



1.5.1 Utilisation des boutons de contrôle





Utilisez les boutons de contrôle à l'arrière du moniteur pour régler les paramètres de l'image.



1.  Bouton d'alimentation / indicateur d'alimentation :
 - Appuyez sur ce bouton pour allumer/éteindre le moniteur.
 - Les couleurs du voyant d'alimentation sont indiquées dans le tableau ci-dessous :

État	Description
Blanc	Marche
Orange	Mode Veille
Arrêt	Arrêt

2.  Bouton MENU :
 - Appuyez sur ce bouton pour ouvrir le menu OSD.
3.  Bouton QuickFit :
 - Il s'agit d'une touche de raccourci permettant d'activer la fonction **QuickFit** conçue pour l'alignement.
 - La fonction **QuickFit** contient 6 pages de formes en grille courantes, de tailles de papier et de tailles de photo. Voir page 1-6 pour plus de détails.

4.  Bouton de Sélection Entrée :
 - Utilisez ce bouton de raccourci pour changer entre le signal d'entrée HDMI-1/MHL, HDMI-2 et DisplayPort.
5.  Bouton Fermer
 - Fermer le menu OSD.
6.  Bouton de raccourci 1
 - C'est un bouton de raccourci. Le réglage par défaut est Luminosité.
7.  Bouton de raccourci 2
 - C'est un bouton de raccourci. Le réglage par défaut est Splendid.

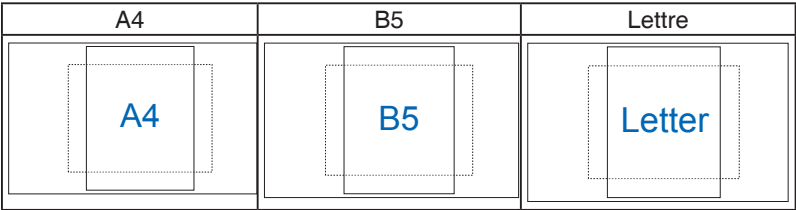
1.5.2 **Fonction QuickFit**

La fonction QuickFit contient trois types de forme : (1) Grille (2) Taille de papier (3) Taille de photo.

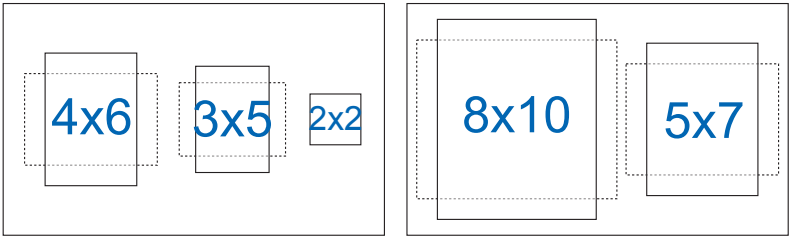
- 1. Motif Grille : Aide les concepteurs et les utilisateurs à organiser le contenu et l’affichage sur une page, et à créer un design et un effet consistant.



- 2. Taille de papier : Permet aux utilisateurs de visualiser leurs documents en taille réelle sur l’écran.



- 3. Taille de photo : Permet aux photographes et aux autres de visualiser précisément et d’éditer leurs photos en taille réelle sur l’écran.



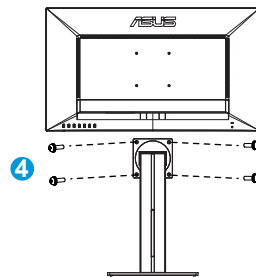
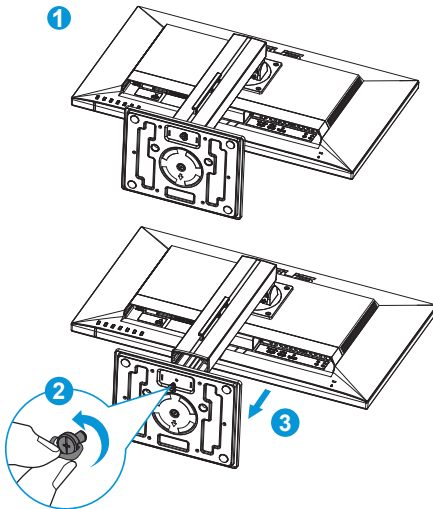
2.1 Détacher le bras / support (pour support mural VESA)

Le bras démontable de ce moniteur est conçu spécialement pour un montage mural VESA.

1. Débranchez les câbles d'alimentation et de signal. Posez doucement le moniteur face à terre sur une table propre.
2. Utilisez vos doigts pour desserrer la vis située en-dessous de la base et enlevez la base du support.
3. Vous pouvez aussi utiliser directement un tournevis pour enlever les vis qui maintiennent le support du moniteur et détacher le support du moniteur.



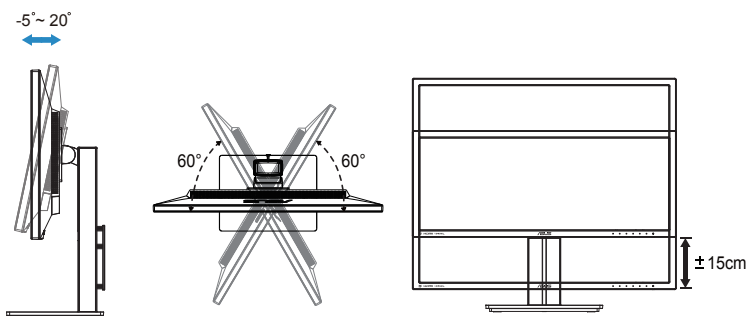
- Nous vous conseillons de couvrir la surface de la table avec un chiffon doux pour éviter d'endommager le moniteur.
- Tenez le support lorsque vous enlevez les vis.



- Le kit de montage mural VESA (100 mm x 100 mm) est acheté séparément.
- Utilisez seulement un support de montage mural listé UL avec un poids/une charge minimale de 22,7kg (taille des vis : M4 x 10 mm).

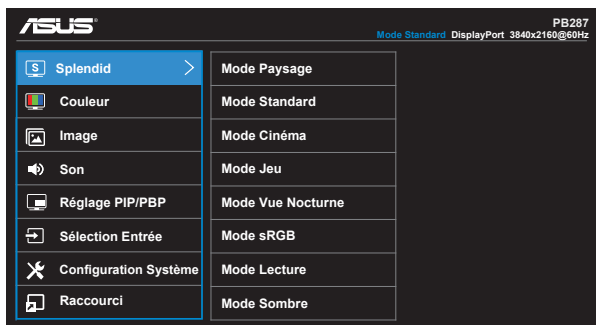
2.2 Réglage du moniteur

- Pour une vision optimale, il est recommandé d'avoir une vision de face sur le moniteur, ensuite réglez l'angle du moniteur pour qu'il soit confortable.
- Tenez le support pour empêcher le moniteur de tomber quand vous le changez d'angle.
- Vous pouvez ajuster l'angle du moniteur entre -5° et 20° .



3.1 Menu OSD (affichage à l'écran)

3.1.1 Reconfiguration

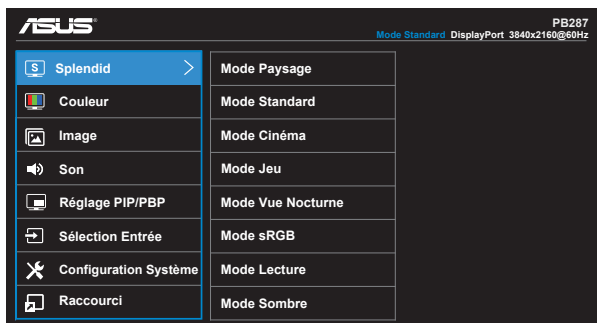


1. Appuyez sur le bouton MENU pour ouvrir le menu OSD.
2. Appuyez sur les boutons ▼ et ▲ pour vous déplacer entre les différentes options du Menu. Lorsque vous allez d'une icône à une autre, le nom de l'option est mis en surbrillance.
3. Pour sélectionner l'élément en surbrillance dans le menu, appuyez à nouveau sur le bouton ✓.
4. Appuyez sur les boutons ▼ et ▲ pour sélectionner le paramètre désiré.
5. Appuyez sur le bouton ✓ pour afficher la barre de réglage puis utiliser les boutons ▼ ou ▲ pour effectuer les modifications en fonction des indicateurs dans le menu.
6. Appuyez sur le bouton ↶ pour retourner au menu précédent ou appuyez sur ✓ pour confirmer et retourner au menu précédent.

3.1.2 Présentation des fonctions OSD

1. Splendid

Cette fonction contient huit sous-fonctions que vous pouvez sélectionner en fonction de votre préférence. Chaque mode possède l'option Réinitialiser, pour vous permettre de garder votre réglage ou de retourner au mode prédéfini.



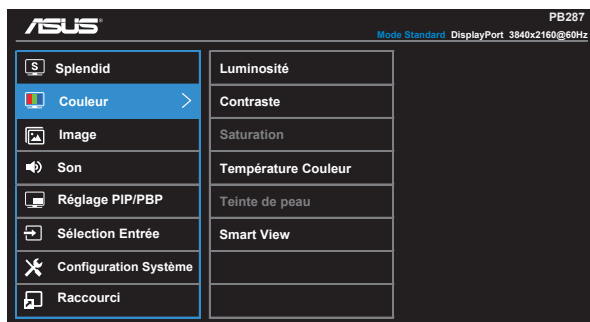
- **Mode Paysage** : Le meilleur choix pour l'affichage de photos de paysage, avec la fonction SPLENDID™ Video Intelligence Technology.
- **Mode Standard** : Le meilleur choix pour éditer des documents avec la technologie de vidéo intelligente SPLENDID™.
- **Mode Cinéma** : Le meilleur choix pour regarder des films avec la technologie de vidéo intelligente SPLENDID™.
- **Mode Jeu** : Le meilleur choix pour jouer à des jeux avec la technologie de vidéo intelligente SPLENDID™.
- **Mode Vue Nocturne** : Le meilleur choix pour les jeux ou les films dans des endroits sombres, avec la technologie de vidéo intelligente SPLENDID™.
- **Mode sRGB** : C'est le meilleur choix pour afficher les photos et les images venant des PC.
- **Mode Lecture** : C'est le meilleur choix pour la lecture d'un livre.
- **Mode Sombre** : Le meilleur choix pour les environnements avec un faible éclairage.



- En Mode Standard, les fonctions Saturation, Teinte de peau, Netteté et ASCR ne peuvent pas être configurées par l'utilisateur.
- En mode sRGB, les fonctions Saturation, Température Couleur, Teinte de peau, Netteté, Luminosité, Contraste et ASCR ne peuvent pas être configurées par l'utilisateur.
- En Mode Lecture, les fonctions Saturation, Teinte de peau et ASCR, Contraste et Température Couleur ne peuvent pas être configurées par l'utilisateur.

2. Couleur

Choisissez la couleur d'image désirée avec cette fonction.



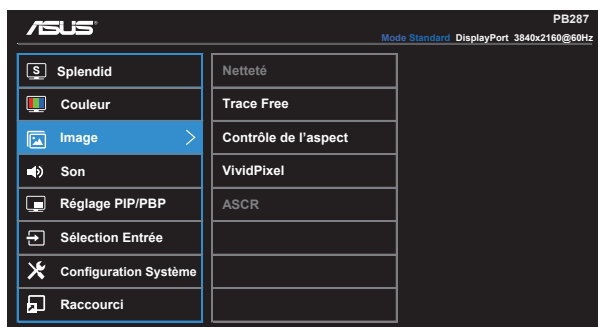
- **Luminosité** : La plage de réglage est de 0 à 100.
- **Contraste** : La plage de réglage est de 0 à 100.
- **Saturation** : La plage de réglage est de 0 à 100.
- **Température Couleur** : Contient trois modes de couleurs prédéfinies (**Froid**, **Normal**, **Chaud**) et **Mode Utilisateur**.
- **Teinte de peau** : Contient trois modes de couleurs prédéfinis, "**Rouge**", "**Naturel**", et "**Jaune**".
- **Smart View** : Positions d'affichage très versatiles avec la technologie Smart View.



- En Mode Utilisateur, les couleurs R (Rouge), V (Vert), et B (Bleu) peuvent être réglées par l'utilisateur ; la plage de réglage va de 0 à 100.

3. Image

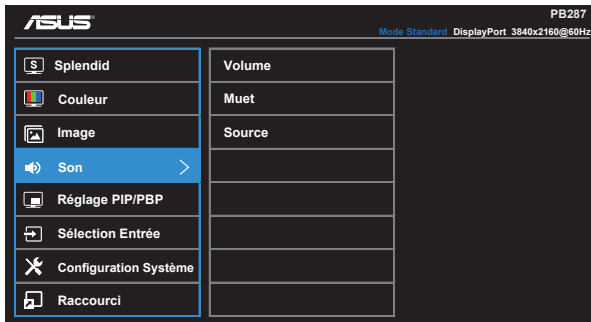
Vous pouvez ajuster Netteté, Trace Free, Contrôle de l'aspect, VividPixel, ASCR de l'image à partir de cette fonction principale.



- **Netteté** : Pour ajuster la netteté de l'image. La plage de réglage est de 0 à 100.
- **Trace Free** : Augmente le temps de réponse avec la technologie Over Drive. La plage de réglage est de 0 (lent) à 100 (rapide).
- **Contrôle de l'aspect** : Règle le rapport d'aspect sur "**Plein écran**", "**4:3**", "**1:1**", "**Overscan**".
- **VividPixel** : Technologie exclusive de ASUS qui rend les images plus vivantes avec des détails cristallins, pour votre plaisir. La plage de réglage est de 0 à 100.
- **ASCR** : Choisissez **Marche** ou **Arrêt** pour activer ou désactiver la fonction de rapport de contraste dynamique.

4. Son

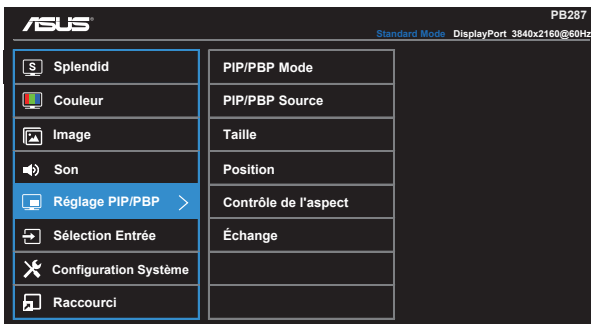
Pour ajuster les paramètres de son en fonction de vos préférences.



- **Volume** : Pour ajuster le niveau du volume.
- **Muet** : Couper le volume.
- **Source** : Régler la source audio sur "Entrée de ligne" ou "HDMI" (seulement disponible avec l'entrée HDMI-1/MHL ou HDMI-2) ; Règle la source audio sur "Entrée de ligne" ou "DisplayPort" (seulement disponible avec l'entrée DisplayPort).

5. Réglage PIP/PBP

Réglage PIP/PBP permet d'ouvrir une nouvelle fenêtre, qui est connectée à une autre source vidéo, à côté de la fenêtre principale affichant la source vidéo originale.



Lorsque vous activez cette fonction, ce moniteur affichera deux images différentes de deux sources vidéo différentes en même temps.

- **Mode PIP/PBP** : Sélectionne la fonction PIP ou PBP, ou l'éteindre.
- **Source PIP/PBP** : Sélectionne la source d'entrée vidéo : "HDMI-2", "HDMI-1/MHL", ou "DisplayPort".
- **Taille** : Ajuste la taille de la petite fenêtre PIP : "Petit", "Moyenne", ou "Grand".
- **Position** : Ajuste la position de la petite fenêtre PIP : "Haut-Droit" ou "Bas-Droit".
- **Contrôle de l'aspect** : Ajuste le rapport d'aspect PIP et ajuste automatiquement la taille de la fenêtre PIP.
- **Échange** : Échange la source de la fenêtre principale avec celle de la petite fenêtre.

	Fenêtre principale			
		HDMI-1/MHL	HDMI-2	DisplayPort
	HDMI-1/MHL		Oui	Oui
	HDMI-2	Oui		Oui
Petite fenêtre	DisplayPort	Oui	Oui	



- L'image PBP est identique à la source en entrée.

Paramétrage source principale/secondaire en mode PIP

Source principale	Source PIP	Prise en charge	Consignes d'exploitation
Résolution A 3840x2160 - 30 Hz 3840x2160 - 60 Hz	Résolution A 3840x2160 - 30 Hz 640x350 - 70 Hz 720x400 - 70 Hz	OUI	
Toutes	3840x2160 - 60 Hz	NON	Si la source principale est HDMI-1, la source secondaire est DisplayPort: 1. En activant l'OSD, sélectionnez la source principale DisplayPort 2. Changez la résolution DisplayPort de l'ordinateur à 3840x2160 - 30 Hz 3. En activant l'OSD, sélectionnez la source principale HDMI-1 PS : Pour obtenir une meilleure expérience d'affichage, il est recommandé de conserver DisplayPort en tant que source principale
640x350 - 70 Hz 720x400 - 70 Hz	Toutes	NON	Avant d'activer la fonction PIP, l'utilisateur doit d'abord entrer dans le système d'exploitation Windows.

Paramétrage source principale/secondaire en mode PBP

Source principale	Source PBP	Prise en charge	Consignes d'exploitation
Résolution A 640x350 - 70 Hz 720x400 - 70 Hz	Résolution A 640x350 - 70 Hz 720x400 - 70 Hz	OUI	

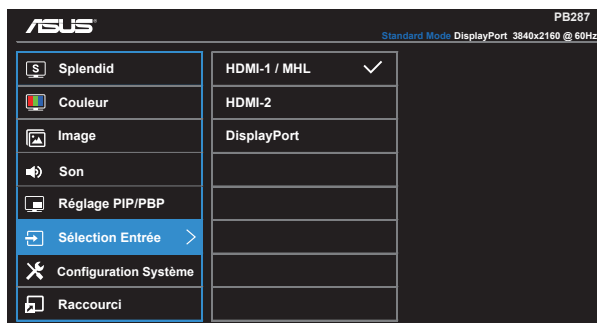
Résolution A 640x350 - 70 Hz 720x400 - 70 Hz	3840x2160 - 30 Hz 3840x2160 - 60 Hz	NON	Si la source principale (fenêtre gauche) est HDMI-1, la source secondaire est DisplayPort (fenêtre droite): 1. En activant l'OSD, désactivez la fonction PBP 2. Sélectionnez la source d'entrée DisplayPort 3. Changez la résolution DisplayPort de l'ordinateur à 1920x1080 - 60 Hz 4. En activant l'OSD, activez la fonction PBP et sélectionnez la source principale/secondaire que vous souhaitez.
3840x2160 - 30 Hz 3840x2160 - 60 Hz	Résolution A 640x350 - 70 Hz 720x400 - 70 Hz	NON	Si la source principale (fenêtre gauche) est DisplayPort, la source secondaire est HDMI-1 (fenêtre droite): 1. En activant l'OSD, sélectionnez la source principale HDMI-1 2. Désactivez la fonction PBP 3. Sélectionnez la source d'entrée DisplayPort 4. Changez la résolution DisplayPort de l'ordinateur à 1920x1080 - 60 Hz 5. En activant l'OSD, activez la fonction PBP et sélectionnez la source principale/secondaire que vous souhaitez.
3840x2160 - 30 Hz 3840x2160 - 60 Hz	3840x2160 - 30 Hz 3840x2160 - 60 Hz	NON	Si la source principale (fenêtre gauche) est DisplayPort, la source secondaire est HDMI-1 (fenêtre droite): 1. En activant le raccourci Réglage PIP/PBP dans l'OSD, désactivez la fonction PBP 2. Changez la résolution DisplayPort de l'ordinateur à 1920x1080 - 60 Hz 3. En activant l'OSD, sélectionnez la source principale HDMI-1 4. Changez la résolution HDMI-1 de l'ordinateur à 1920x1080 - 60 Hz 5. En activant l'OSD, activez la fonction PBP et sélectionnez la source principale/secondaire que vous souhaitez.
3840 x 2160 -30Hz 3840 x 2160 -60Hz	Aucun signal	NON	Si la source principale (fenêtre gauche) est DisplayPort, la source secondaire est HDMI-1 ou HDMI-2 (fenêtre droite): 1. Ouvrez l'OSD et sélectionnez la source principale HDMI-1 ou HDMI-2 2. Activez le raccourci Réglage PIP/PBP dans l'OSD et désactivez la fonction PBP 3. Sélectionnez la source d'entrée DisplayPort 4. Changez la résolution DisplayPort de l'ordinateur sur 1920 x 1080 - 60 Hz 5. Activez l'OSD et activez la fonction PBP, puis sélectionnez la source principale/secondaire que vous souhaitez.



- Pour obtenir une meilleure expérience d'affichage, il est recommandé de conserver DisplayPort en tant que source principale.
- La résolution A correspond à la résolution inférieure ou égale à 1920x1080 et la fréquence V est inférieure ou égale à 60 Hz

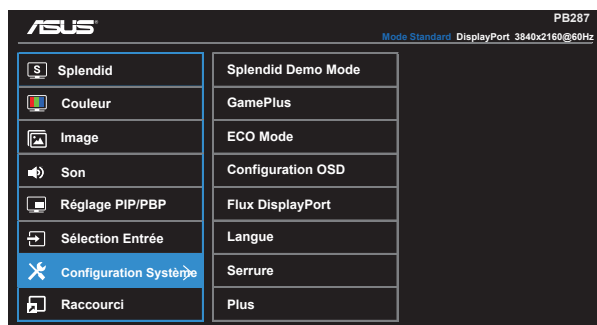
6. Sélection Entrée

Sélectionne la source du signal d'entrée : **HDMI-1 / MHL**, **HDMI-2** ou **DisplayPort**.



7. Configuration Système

Pour ajuster la configuration du système.





- **Splendid Demo Mode** : Pour activer le mode Démo de la fonction Splendid.
- **GamePlus** : La fonction GamePlus fournit un ensemble d'outils et crée un meilleur environnement de jeu pour les utilisateurs qui utilisent différents types de jeux. En particulier, la fonction Aimpoint est spécialement conçue pour les nouveaux joueurs ou les débutants intéressés dans les jeux First Person Shooter (FPS).

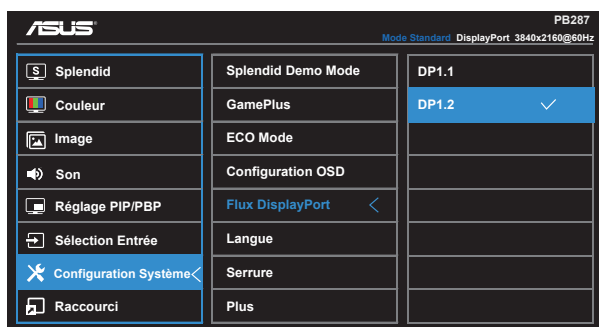
Pour activer GamePlus :

- Sélectionnez **Marche** pour ouvrir le menu principal de GamePlus.
- Appuyez sur ◀ et ▶ pour sélectionner entre les fonctions Aimpoint et Minuterie.
- Appuyez sur ✓ pour confirmer la fonction choisie. Appuyez sur ↶ pour retourner. Appuyez sur ✗ pour sortir et quitter.

Menu principal de GamePlus	GamePlus-Aimpoint
GamePlus main-Minuterie	GamePlus main-Minuterie-Position

- **ECO Mode**: Pour activer le mode d'économie d'énergie.

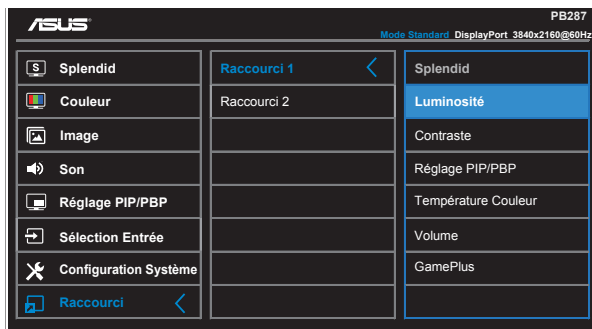
- **Configuration OSD** : Pour ajuster le **Délai OSD**, **DDC/CI**, et la **Transparence** de l'écran OSD.
- **Flux DisplayPort** : Compatibilité avec la carte graphique. Sélectionnez DP 1.1 ou DP 1.2 selon la version DP de la carte graphique. (3840 x 2160 - 60 Hz est uniquement disponible sur DP 1.2. La meilleure résolution est 3840 x 2160 - 30 Hz sur DP 1.1). Suivez les consignes ci-dessous pour passer de 4K2K, 30Hz à 4K2K, 60Hz sur votre ordinateur : dans Windows, faites un clic droit sur le bureau et accédez à la Résolution d'écran. Allez dans Paramètres avancés et passez la fréquence de rafraîchissement de 30 Hz à 60 Hz.



- **Langue** : Pour choisir la langue du menu OSD. Les sélections possibles sont : **Anglais, Français, Allemand, Espagnol, Italien, Hollandais, Russe, Chinois traditionnel, Chinois simplifié, Japonais, Persan, Thaï, Indonésien, Pologne, Turquie, Portugal, Tchèque, Croatie, Hongrie, Roumanie et Coréen.**
- **Serrure** : Pour activer la fonction de verrouillage des boutons. Appuyez sur le deuxième bouton à droite pendant plus de cinq secondes pour désactiver la fonction de verrouillage des boutons.
- **Informations** : Affiche les informations du moniteur.
- **Plus** : Pour retourner à la page suivante dans Réglages du système.
- **Retour** : Pour retourner à la page précédente dans Réglages du système.
- **Indicateur d'alimentation** : Pour allumer/éteindre le voyant d'alimentation DEL.
- **Verr touche d'alim.** : Pour activer/désactiver la touche d'alimentation
- **Tout réinit.** : Sélectionner "Oui" pour restaurer tous les réglages sur le mode d'usine par défaut.

8. Raccourci

Sélectionnez cette option pour pouvoir définir deux boutons de raccourci.




- **Raccourci 1** : L'utilisateur peut choisir entre "Splendid", "Luminosité", "Contraste", "Réglage PIP/PBP", "Température Couleur", "Volume", "GamePlus" et l'utiliser avec un bouton de raccourci. Le réglage par défaut est Luminosité.
- **Raccourci 2** : L'utilisateur peut choisir entre "Splendid", "Luminosité", "Contraste", "Réglage PIP/PBP", "Température Couleur", "Volume", "GamePlus" et l'utiliser avec un bouton de raccourci. Le réglage par défaut est Splendid.

3.2 Spécifications

Modèle	PB287Q
Taille du panneau	28"W (71,12 cm)
Résolution max.	3840 x 2160
Luminosité (max.)	330cd/m ²
Rapport de contraste intrinsèque (Typ.)	≥ 100 000 000:1
Angle de vision (CR ≤ 10)	170°(V); 160°(H)
Couleurs de l'écran	1,073 G
Temps de réponse (Typ.)	≤ 1 ms (gris à gris)
Entrée DisplayPort	Oui
Entrée HDMI*2(HDMI-1/MHL)	Oui (MHL2.0)
Entrée PC Audio	Oui
Consommation électrique allumé	Marche/Arrêt<64 W*
Haut-parleur	Oui (2W)
Écouteurs	Oui
Mode Économie d'énergie	< 0,5 W
Mode éteint	< 0,5 W
Inclinaison	-5° ~ +20°
Montage mural VESA	Oui (100mm x 100mm)
Phys. Dimensions (LxHxD)	660,26 x 414(La plus basse) x 220,06 mm
Dimensions de la boîte (LxHxD)	764 x 465 x 224 mm
Poids net (approx.)	7,9 kg
Poids brut (approx.)	10,6 kg
Tension de voltage	100~240V c.a. (intégré)
Remarque	*Basé sur la norme Energy Star 6.0
Garantie ZBD d'1 an	Oui

3.3 Guide de dépannage (FAQ)

Problème	Solution possible
Le voyant DEL d'alimentation n'est pas MARCHE	<ul style="list-style-type: none">• Appuyez sur le bouton  pour vérifier si le moniteur est en mode ALLUMÉ.• Vérifiez si le cordon d'alimentation est correctement branché sur le moniteur et sur la prise de courant.• Vérifiez la fonction Indicateur d'alimentation dans le menu principal OSD. Sélectionnez "Marche" pour activer le voyant DEL.
Le voyant DEL d'alimentation est de couleur orange et il n'y a aucune image sur l'écran	<ul style="list-style-type: none">• Vérifiez si le moniteur et l'ordinateur sont en mode Marche.• Assurez-vous que le câble de signal est correctement branché sur le moniteur et sur l'ordinateur.• Vérifiez le câble de signal et assurez-vous qu'aucune broche n'est tordue.• Connectez l'ordinateur à un autre moniteur disponible pour vérifier que l'ordinateur fonctionne correctement.
L'image de l'écran est trop claire ou trop foncée	<ul style="list-style-type: none">• Ajustez les réglages Contraste et Luminosité avec le menu OSD.
L'image de l'écran n'est pas centrée ou pas de bonne taille	<ul style="list-style-type: none">• Assurez-vous que le câble de signal est correctement branché sur le moniteur et sur l'ordinateur.• Éloignez les appareils électriques susceptibles de causer des interférences.
Les couleurs de l'image de l'écran sont bizarres (le blanc n'apparaît pas blanc)	<ul style="list-style-type: none">• Vérifiez le câble de signal et assurez-vous qu'aucune broche n'est tordue.• Effectuez une réinitialisation avec le menu OSD.• Ajustez les réglages Couleurs R/V/B ou sélectionnez la Température des couleurs dans le menu OSD.
Aucun son ou le son est très faible	<ul style="list-style-type: none">• Vérifiez que le câble audio est bien branché sur le moniteur.• Ajustez le réglage du volume sur votre ordinateur et sur votre moniteur.• Vérifiez que le pilote de la carte de son de votre ordinateur a été correctement installé et activé.• Assurez-vous que la source audio est correctement réglée dans l'OSD.• Certains joueurs n'enverront pas les informations nécessaires après que leur format d'entrée des couleurs a été modifié. Ceci peut entraîner un affichage anormal des couleurs. À ce stade, allumez/éteignez à nouveau l'alimentation pour corriger cette anomalie.

3.4 Fréquences supportées

Support de synchronisation des modes VESA / IBM (DP/HDMI)

Résolution	Taux de rafraîchissement	Fréquence horizontale
640 x 350	70Hz	31,469KHz
640 x 480	60Hz	31,469KHz
720 x 400	70Hz	31,469KHz
800 x 600	56Hz	35,156KHz
800 x 600	60Hz	37,879KHz
1024 x 768	60Hz	48,363KHz
1280 x 720	60Hz	44,772KHz
1280 x 800	60Hz	49,702KHz
1280 x 960	60Hz	60KHz
1280 x 1024	60Hz	63,981KHz
1440 x 900	60Hz	55,935KHz
1680 x 1050	60Hz	65,29KHz
1920 x 1080	60Hz	67,5KHz
2560 x 1440	60Hz	88,8KHz
2560 x 1600	60Hz	98,7KHz
3840 x 2160	30Hz	67,5KHz
3840 x 2160 (DP)	60Hz	133,32KHz

Support de synchronisation des formats CEA-861 (HDMI/MHL)

Résolution	Taux de rafraîchissement	Fréquence horizontale
640 x 480P	59,94/60Hz	31,469/31,5KHz
720 x 480P	59,94/60Hz	31,469/31,5KHz
720 x 576P	50Hz	31,25KHz
1280 x 720P	50Hz	37,5KHz
1280 x 720P	59,94/60Hz	44,955/45KHz
1440 x 480P	59,94/60Hz	31,469/31,5KHz
1440 x 576P	50Hz	31,25KHz
1920 x 1080i	50Hz	28,125KHz
1920 x 1080i	59,94/60Hz	33,716/33,75KHz
1920 x 1080P	30Hz	33,75KHz
1920 x 1080P	50Hz	56,25KHz
1920 x 1080P	59,94/60Hz	67,433/67,5KHz

* Les modes qui ne sont pas listés dans ces tableaux peuvent ne pas être supportés. Pour une résolution optimale, nous vous conseillons de choisir un mode listé dans les tableaux ci-dessus.