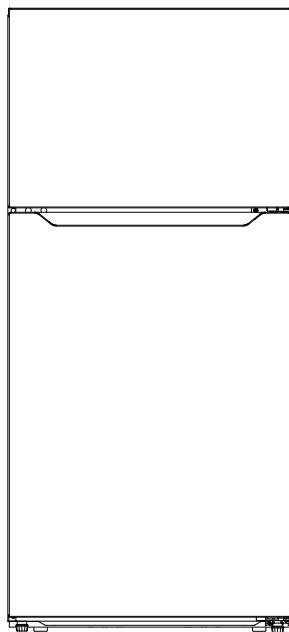


INSIGNIA™

GUIDE DE L'UTILISATEUR

Réfrigérateur à congélateur supérieur de 0,4 m³ (14,2 pi³)

**NS-RTM14SS5/NS-RTM14SS5-C/NS-RTM14WH5/
NS-RTM14WH5-C**



Avant l'utilisation de ce produit neuf, lire ces instructions afin d'éviter tout dommage.

Table des matières

Introduction	2
Instructions de sécurité importantes	3
Caractéristiques	6
Contenu de l'emballage	6
Composants principaux	7
Installation du réfrigérateur	7
Avant l'utilisation du réfrigérateur	7
Trouver un emplacement approprié	8
Mise de niveau du réfrigérateur	8
Fournir une alimentation appropriée	8
Installation d'une machine à glaçons en option	9
Inversion de la position de la porte	10
Préparation de l'inversion de la position de la porte	10
Inversion de la position de la porte	10
Mise en service du réfrigérateur	15
Réglage de la température du réfrigérateur	15
Réglage de la température du congélateur	15
Utilisation du compartiment du réfrigérateur	15
Utilisation du compartiment du congélateur	17
Nettoyage et entretien du réfrigérateur	17
Nettoyage de l'intérieur	17
Nettoyage de l'extérieur	18
Dégivrage du congélateur	18
Pour changer les lumières à DEL intérieures	18
Mise hors service du réfrigérateur pendant plusieurs mois	18
Gestion des pannes d'électricité	18
Déplacement du réfrigérateur	19
Conseils pour économiser de l'énergie	19
Obtention de pièces de rechange	19
Problèmes et solutions	20
Caractéristiques	22
GARANTIE LIMITÉE D'UN AN	23
Avis aux clients du Québec uniquement	26

Introduction

Félicitations d'avoir acheté ce produit Insignia de haute qualité. Les modèles NS-RTM14SS5, NS-RTM14SS5-C, NS-RTM14WH5, ou NS-RTM14WH5-C représentent la dernière avancée technologique dans la conception de réfrigérateurs et ont été conçus pour des performances et une fiabilité exceptionnelles.

Instructions de sécurité importantes

AVERTISSEMENT



AVERTISSEMENT : Risque
d'incendie, matériaux
inflammables

- Cet appareil est destiné à être utilisé dans des domiciles privés et pour des applications similaires dans des zones de cuisine du personnel dans un magasin, des bureaux ou tout autre environnement de travail, dans des fermes, par les clients dans des hôtels, motels et autres environnements résidentiels; dans des chambres d'hôtes; chez les traiteurs et des applications similaires dans les activités autres que la vente au détail.
- Cet appareil n'est pas conçu pour être utilisé par des personnes (y compris des enfants) à capacités physiques, sensorielles ou intellectuelles réduites ou sans expérience et connaissances, à moins qu'elles ne soient sous surveillance ou qu'elles aient été informées quant à l'utilisation de l'appareil de manière sûre, par une personne responsable de leur sécurité.
- Les enfants doivent être surveillés pour vérifier qu'ils ne jouent pas avec l'appareil.
- Si le câble d'alimentation est endommagé, il doit être remplacé par le fabricant, son agent de service ou toute personne qualifiée afin d'éviter tout danger.
- Ne pas ranger de substances explosives, telles que des boîtes d'aérosols avec un gaz propulseur inflammable, dans cet électroménager.
- Débrancher le congélateur après son utilisation et avant d'en effectuer l'entretien.
- **AVERTISSEMENT** : Conserver les ouvertures d'aération dans l'emplacement de l'appareil ou dans une structure intégrée à l'abri de toute obstruction.
- **AVERTISSEMENT** : Ne pas utiliser d'appareils mécaniques ou d'autres méthodes pour accélérer le processus de décongélation, hormis celles indiquées par le fabricant.
- **AVERTISSEMENT** : Ne pas endommager le circuit du réfrigérant.
- **AVERTISSEMENT** : Ne pas utiliser d'appareils électroménagers à l'intérieur des compartiments de stockage de l'appareil, sauf s'ils sont du type recommandé par le fabricant.
- **AVERTISSEMENT** : Ce congélateur doit être mis au rebut conformément à la réglementation locale, car il utilise des gaz inflammables et des réfrigérants.
- **AVERTISSEMENT** : Lors du positionnement de l'appareil, s'assurer que le câble d'alimentation n'est pas coincé ou endommagé.
- **AVERTISSEMENT** : Ne pas placer des prises multiples portatives ou des dispositifs d'alimentation portatifs à l'arrière de l'appareil.
- Ne pas utiliser de rallonge électrique ou d'adaptateurs non mis à la terre (deux plots).
- **AVERTISSEMENT** : L'enfant pourrait se retrouver piégé. Avant de jeter l'ancien réfrigérateur ou congélateur :
 - Enlever les portes
 - Laisser les étagères en place pour éviter que les enfants ne puissent grimper à l'intérieur facilement.
- Le réfrigérateur doit être déconnecté de la source d'alimentation électrique avant l'installation de tout accessoire.

- Les enfants doivent être surveillés pour vérifier qu'ils ne jouent pas avec l'appareil.
- Le réfrigérant et le matériau moussant à base de cyclopentane utilisés pour cet appareil sont inflammables. Aussi, quand l'appareil est détruit, il doit être disposé à l'écart de toute source d'incendie et récupéré par une société spécialisée avec les qualifications requises et qui ne détruit pas par combustion, afin d'éviter tout dommage à l'environnement ou autre.
- **AVERTISSEMENT** : Pour éviter les risques dus à l'instabilité de l'appareil, il doit être fixé conformément aux instructions.
- **AVERTISSEMENT** : Connecter uniquement à une alimentation en eau potable. (Convenant à la machine à glaçons de l'appareil).
- Pour éviter que les enfants ne soient piégés à l'intérieur, le conserver hors de portée des enfants, et pas dans le voisinage du congélateur (ou réfrigérateur). (Parfait pour les produits avec serrure).
- Pour être employé avec une trousse en option, destinée à la machine à glaçons :
 - Pression minimale ou maximale de l'eau dans le tuyau : 138/827 kPa (20/120 PSIG).
 - **AVERTISSEMENT** : Connecter uniquement à une alimentation en eau potable.

Signification des symboles d'avertissement relatifs à la sécurité



Symbole d'interdiction

Il s'agit d'un symbole d'interdiction. Toute non-conformité avec les instructions repérées par ce symbole peut être source de dommages au produit ou de danger pour la sécurité de l'utilisateur.



Symbole d'avertissement

Il s'agit d'un symbole d'avertissement. Il convient de faire fonctionner ce produit en observant les instructions repérées par ce symbole, dans le cas contraire des dommages au produit ou des blessures peuvent se produire.



Symbole de remarques

Il s'agit d'un symbole de précaution. Les instructions indiquées avec ce symbole requièrent des précautions spéciales. Des précautions insuffisantes peuvent être source de blessures légères ou modérées ou de dommages au produit.

Remarque : Ce manuel contient d'importantes instructions de sécurité qui doivent être suivies par les utilisateurs.

Avertissement liés à l'électricité

- Ne pas tirer le câble d'alimentation pour débrancher ce réfrigérateur de la prise. Il convient de prendre fermement la fiche du câble et de l'extraire de la prise secteur directement.
- Afin d'assurer une utilisation sans danger, ne pas abîmer le câble d'alimentation ni l'utiliser si le câble est endommagé ou abîmé.

- ❶ Utiliser une prise électrique dédiée : La prise secteur ne doit pas être partagée avec d'autres appareils électroménagers. La fiche d'alimentation doit être fermement insérée dans la prise, sinon un incendie pourrait se produire.
- ❶ S'assurer que la prise de courant est équipée d'une prise de mise à la terre.
- ❷ Ne pas utiliser d'appareils électroménagers sur le dessus du réfrigérateur, sauf s'ils sont du type recommandé par le fabricant.

Avertissements relatifs à l'utilisation

- ❷ Ne pas démonter ni reconstruire le réfrigérateur de façon arbitraire, ni endommager le circuit réfrigérant; la maintenance de l'électroménager doit être réalisée par un spécialiste.
- ❷ Un câble d'alimentation endommagé doit être remplacé par le fabricant, son service d'assistance technique ou d'autres personnes disposant des qualifications requises, afin d'éviter tout danger.
- ❶ Les écarts entre les portes du réfrigérateur et le châssis sont étroits, faire attention de ne pas insérer la main dans ces espaces pour éviter de se pincer les doigts. Ouvrir la porte du réfrigérateur délicatement pour éviter la chute de produits.
- ❶ Ne pas prendre des aliments ou des récipients avec les mains mouillées dans le compartiment de congélation quand l'appareil est en marche, surtout les récipients métalliques, pour éviter les gelures.
- ❶ Pour éviter la suffocation ou des blessures suite à une chute, ne pas permettre que les enfants rentrent dans le réfrigérateur, ni montent dessus.
- ⚠ Ne pas disposer d'objets lourds sur le dessus de l'appareil, car ils pourraient tomber lors de l'ouverture de la porte et être source de blessures.

Avertissements relatifs à la disposition

- ❶ Ne pas ranger de produits inflammables, explosifs, volatiles et hautement corrosifs dans l'appareil pour éviter d'endommager les produits ou des incendies potentiels.
- ❶ Ne pas disposer de produits inflammables à proximité de l'appareil pour éviter les incendies.
- ❶ Ce réfrigérateur est destiné à un usage domestique, pour stocker des aliments; il ne doit pas être utilisé pour d'autres raisons, telles que le stockage de sang, de médicaments ou de produits biologiques, etc.
- ❶ Ne pas stocker de la bière, des boissons, ni d'autres liquides dans des bouteilles ou des récipients fermés dans le congélateur; sinon, les bouteilles fermées peuvent éclater en raison de la congélation et causer des dommages..

Avertissements relatifs à l'énergie

- Les réfrigérateurs peuvent ne pas fonctionner de façon consistante (en raison de contenus en cours de décongélation ou de températures devenant trop chaudes dans le compartiment des produits congelés), lorsqu'ils sont situés pendant une période prolongée en dessous d'une gamme de températures plus froides que celles pour laquelle l'électroménager a été conçu.
- Les boissons gazeuses ne doivent pas être rangées dans les compartiments pour aliments du congélateur ou dans des compartiments à basse température ou des armoires et certains produits tels que les glaçons ne doivent pas être consommés trop froids.
- Ne pas dépasser la période de stockage recommandée par le fabricant des aliments, quel que soit le type d'aliment et surtout pour les aliments à congélation rapide dans le congélateur pour aliments et les compartiments ou armoires de rangement des aliments congelés.

- Prendre les précautions nécessaires pour éviter une augmentation non prévue de la température des aliments congelés lors de la décongélation de l'appareil, tels que d'envelopper les aliments congelés dans plusieurs couches de papier journal.
- Une augmentation de la température des aliments congelés lors d'une décongélation manuelle, de la maintenance ou du nettoyage peuvent raccourcir la durée de stockage.

Avertissements relatifs à la mise au rebut

- ⚠ Le réfrigérant et le matériau moussant à base de cyclopentane utilisés pour cet appareil sont inflammables. Aussi, quand l'appareil est détruit, il doit être disposé à l'écart de toute source d'incendie et récupéré par une société spécialisée avec les qualifications requises et qui ne détruit pas par combustion, afin d'éviter tout dommage à l'environnement ou autre.
- **⚠ AVERTISSEMENT** : Lorsque le réfrigérateur est mis au rebut, démonter les portes et retirer le joint de porte; mettre les portes dans un endroit approprié, de manière à éviter le piégeage de tout enfant.
- Mise au rebut correcte de ce produit : Ce symbole indique que ce produit ne doit pas être mis au rebut avec d'autres déchets ménagers et ce, dans toute l'UE. Afin d'éviter tout dommage éventuel à l'environnement ou à la santé humaine dû à une élimination incontrôlée des déchets, le recycler de façon responsable afin de promouvoir une réutilisation durable des ressources matérielles. Pour retourner cet appareil usagé, utiliser les systèmes de retour et de collecte ou contacter le revendeur où le produit a été acheté. Ils peuvent prendre ce produit pour un recyclage environnemental sécuritaire.



CONSERVER CES INSTRUCTIONS

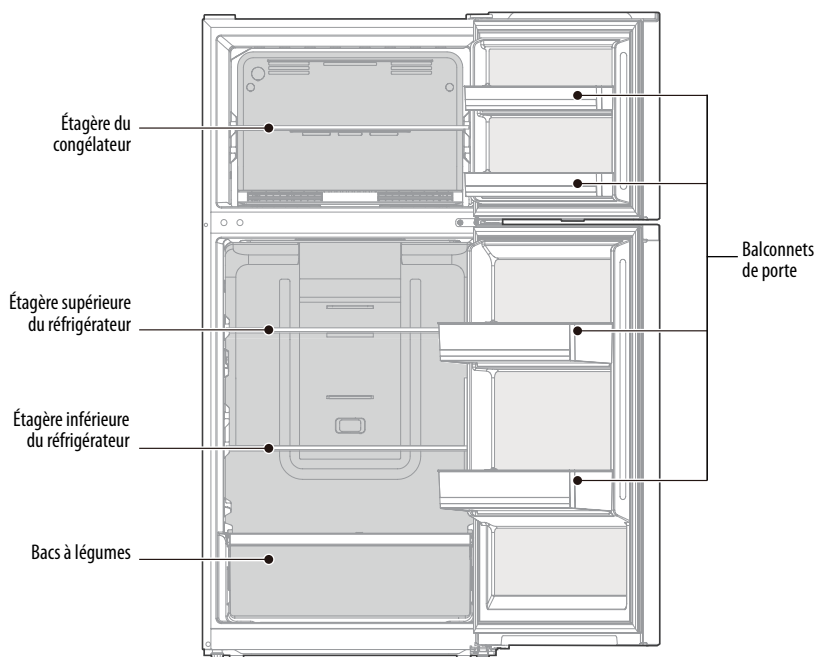
Caractéristiques

- Capacité de 0,4 m³ (14,2 pi³)
- Étagères de verre
- Bacs à légumes à humidité ajustable
- Témoins lumineux à DEL
- Dégivrage automatique
- Porte réversible avec charnière qui se referme toute seule
- Prêt pour machine à glaçons (compatible avec la machine à glaçons NS-ICEF2W2)

Contenu de l'emballage

- Réfrigérateur à congélateur supérieur de 0,4 m³ (14,2 pi³)
- Trousse de charnières (pour l'inversion de la porte)
- *Guide de l'utilisateur*

Composants principaux



Remarque : L'image ci-dessus est seulement pour référence et peut varier du produit réel.

Installation du réfrigérateur

Avant l'utilisation du réfrigérateur

- 1 Retirer l'emballage intérieur, y compris les coussinets inférieurs, les supports en mousse et le ruban adhésif à l'intérieur du réfrigérateur. Retirer la pellicule de protection des portes et de l'armoire du réfrigérateur.
- 2 Essuyer le châssis avec un détergent doux et de l'eau tiède, puis le sécher avec un chiffon sec.
- 3 Laisser le réfrigérateur reposer verticalement pendant plus de deux heures avant de le brancher sur une prise d'alimentation. Si le réfrigérateur est branché avant, cela pourrait réduire la capacité de refroidissement ou provoquer d'autres dommages.
- 4 Avant de mettre les aliments dans le réfrigérateur, attendre environ deux à trois heures après avoir réglé le thermostat pour laisser le réfrigérateur se refroidir. En été (lorsque les températures ambiantes sont plus élevées), attendre quatre heures.

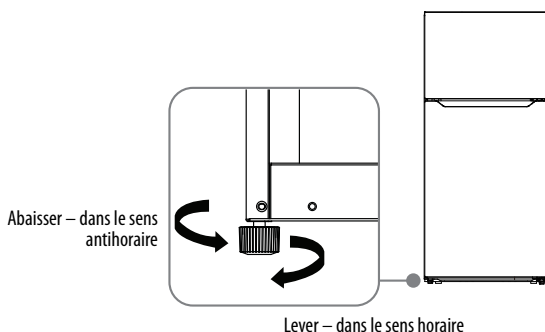
Trouver un emplacement approprié

- Installer le réfrigérateur à l'écart de sources de chaleur et de la lumière directe du soleil. Pour une performance optimale, l'installer dans un endroit avec une température ambiante entre 10° C (50° F) et 43° C (110° F).
- Pour éviter la rouille et protéger l'isolement électrique, ne pas placer le réfrigérateur dans des endroits humides.
- Placer le réfrigérateur dans un endroit intérieur bien ventilé. Laisser au moins 30 cm (11 13/16 po) d'espace au-dessus et au moins 10 cm (3 15/16 po) à l'arrière et sur les côtés du réfrigérateur pour faciliter la dissipation de la chaleur.
- Vérifier que le sol est de niveau et suffisamment solide pour supporter adéquatement le réfrigérateur quand il est complètement chargé.
- Laisser suffisamment d'espace pour ouvrir les portes et les tiroirs du réfrigérateur.

Mise de niveau du réfrigérateur

- Il est très important que le réfrigérateur soit mis de niveau. Si le réfrigérateur n'est pas mis de niveau pendant l'installation, il se peut que les portes ne se ferment pas ou ne soient scellées correctement, ce qui pourrait être cause de problèmes de réfrigération, de givre ou d'humidité.
- Pour mettre le réfrigérateur de niveau, il est nécessaire de tourner les pieds de nivellement avant du réfrigérateur dans le sens horaire (pour le relever) ou dans le sens antihoraire (pour l'abaisser).

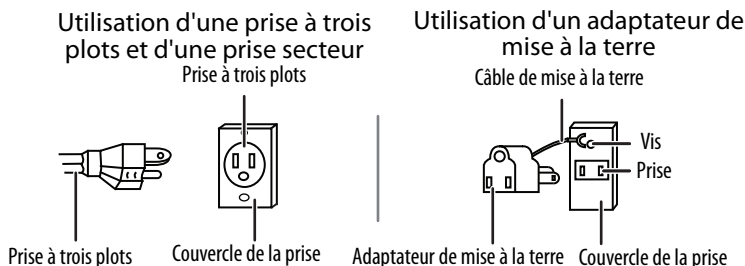
Remarque : Le fait d'avoir quelqu'un qui pousse la partie supérieure du réfrigérateur aide à diminuer le poids supporté par le pied de nivellement, facilitant ainsi son réglage.



Fournir une alimentation appropriée

Vérifier la source d'alimentation locale. Ce réfrigérateur requiert une alimentation de 110 à 120V, 60Hz.

Utiliser une prise qui accepte un plot de mise à la terre. Le câble d'alimentation est équipé d'une prise à trois plots (mise à la masse) qui correspond à une prise secteur à trois plots standard (mise à la masse) pour minimiser le risque de choc électrique de ce réfrigérateur.

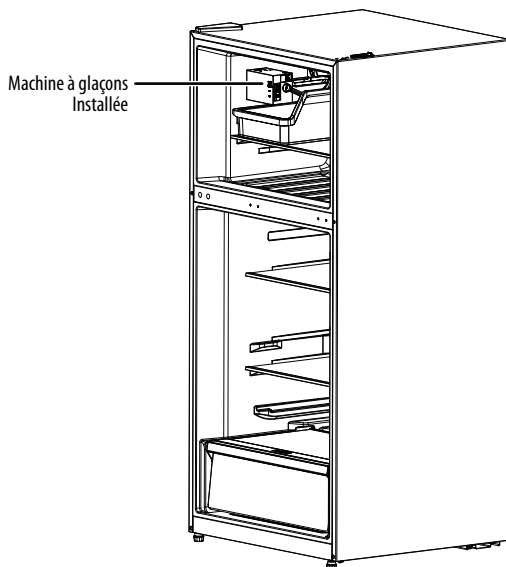


Remarques :

- Le réfrigérateur doit toujours être branché sur une prise secteur individuelle d'une tension nominale correspondante à la plaque signalétique.
- Ne jamais débrancher le réfrigérateur en tirant sur le câble d'alimentation. Toujours tenir la prise fermement en la retirant de la prise secteur.

Installation d'une machine à glaçons en option

Le réfrigérateur est livré configuré pour l'installation d'une machine à glaçons. Ce réfrigérateur est compatible avec la machine à glaçons Insignia NS-ICEF2W2 (non incluse). Pour l'installation, suivre les instructions d'installation de la machine à glaçons dans le manuel de la trousse de la machine à glaçons.



Inversion de la position de la porte

En fonction de l'emplacement choisi pour le réfrigérateur, il peut être plus pratique d'inverser la position de la porte.

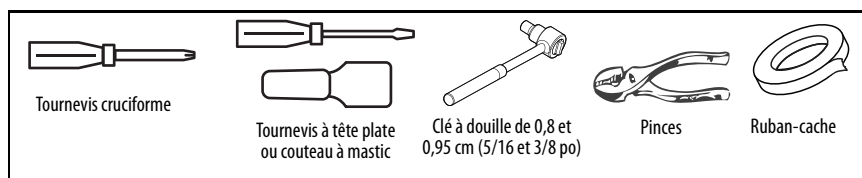
ATTENTION : Pour éviter des blessures ou d'endommager la propriété, une assistance est recommandée pendant le processus d'inversion de la porte.

Préparation de l'inversion de la position de la porte

Sont nécessaires :

- Vérifier que le réfrigérateur est débranché et vide.
- Une assistance sera nécessaire pour cette opération.
- Conserver toutes les pièces retirées pour les réutiliser ultérieurement.

Les outils ci-après sont nécessaires :



Inversion de la position de la porte

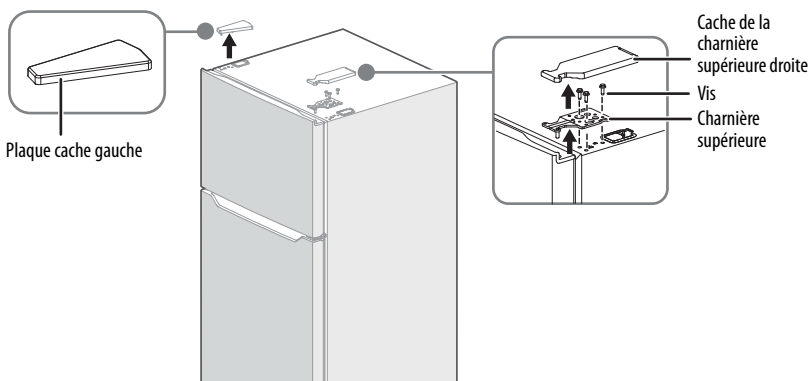
Pièce incluse avec la trousse de charnières :

Remarque : Cette pièce est livrée dans une boîte séparée.

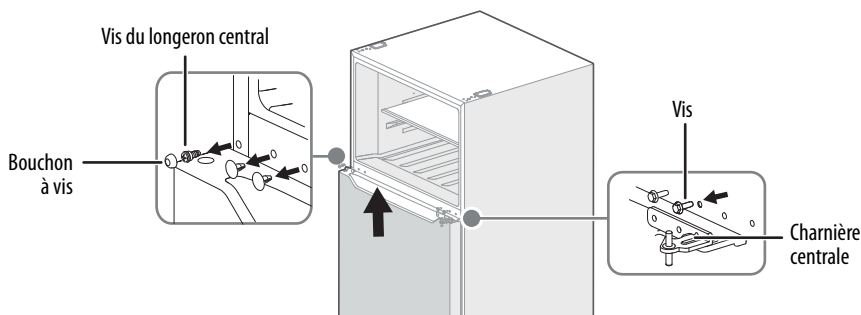


Fixations à fermeture automatique de la porte gauche (2)

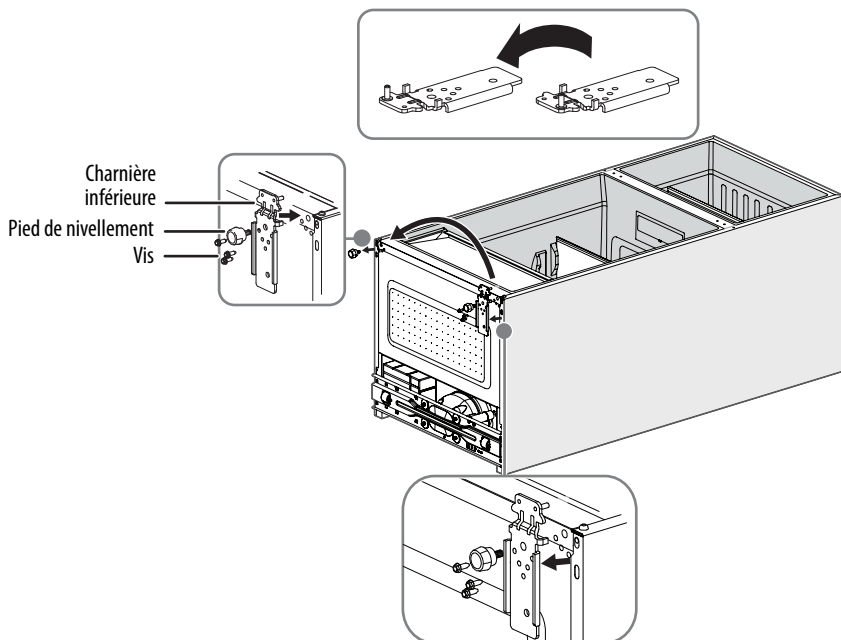
- 1 Débrancher le réfrigérateur et retirer tous les aliments de l'intérieur, y compris des balconnets de la porte.
- 2 À l'aide d'un tournevis à tête plate, retirer la plaque cache gauche et le cache de la charnière supérieure droite, puis dévisser et retirer la charnière supérieure droite. Conserver les vis pour les réutiliser.



- 3 Soulever la porte du congélateur et l'éloigner du réfrigérateur.
- 4 Dévisser les deux vis qui fixent la charnière centrale, retirer la charnière et soulever la porte et l'éloigner du réfrigérateur. Conserver les vis pour les réutiliser.



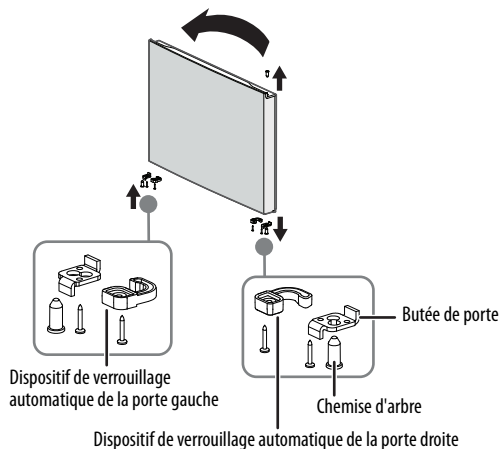
- 5 Retirer la vis du longeron central et les bouchons à vis sur le côté gauche du réfrigérateur ou la charnière centrale sera installée. Les conserver pour les réutiliser.
- 6 Coucher le réfrigérateur sur le dos, puis dévisser les vis de la charnière inférieure et les deux pieds de réglage.
- 7 À l'aide d'une pince et d'une clé à douille de 0,95 cm (3/8 po), retirer la goupille inférieure de la charnière, puis la réinstaller dans l'orifice de l'autre côté de la charnière.



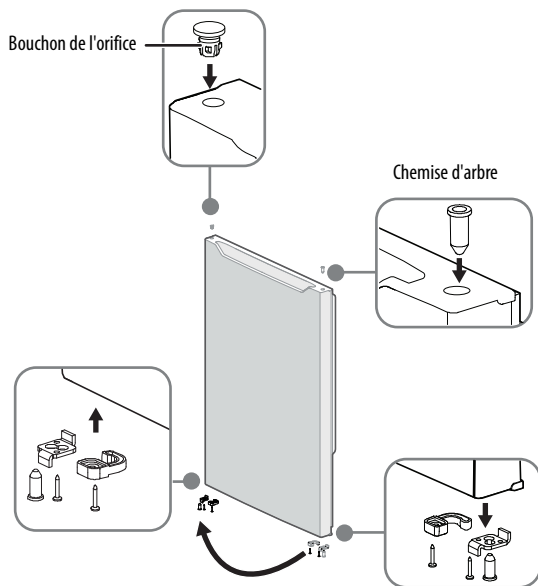
- 8 Installer la charnière inférieure sur le côté gauche du réfrigérateur à l'aide des vis précédemment retirées, puis réinstaller le pied de réglage.

Remarque : Le pied gauche de réglage est installé à travers la charnière inférieure.

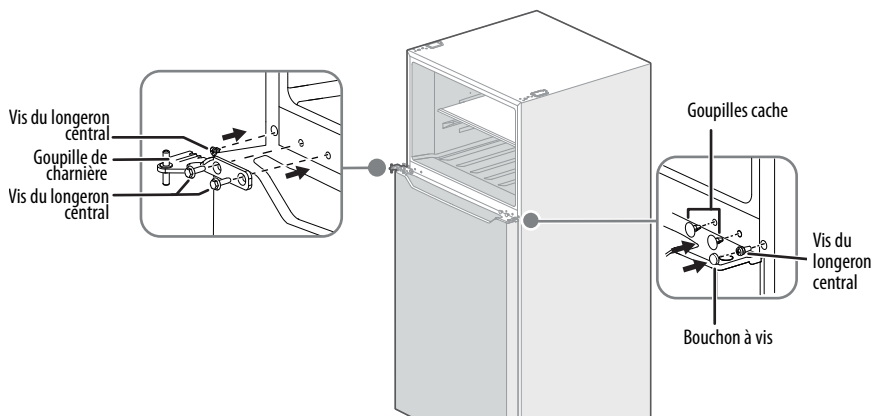
- 9 Remettre le réfrigérateur en position verticale.
- 10 Dévisser et retirer les chemises d'arbre, les butées de porte et le dispositif de verrouillage automatique de la porte droite des deux portes, puis retirer le dispositif de verrouillage automatique de la porte gauche du sac d'accessoires et l'installer dans le coin gauche du corps de la porte du congélateur, ainsi que les butées de porte et les manchons d'arbre.



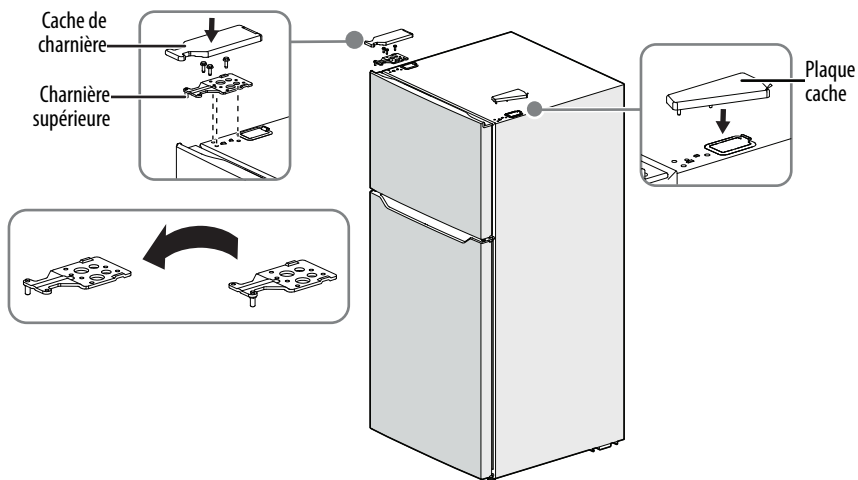
- 11** Retirer le bouchon de l'orifice et la chemise d'arbre sur le dessus de la porte du réfrigérateur et inverser leurs positions avant de les réinstaller, puis installer le dispositif de verrouillage automatique de la porte gauche (du sac d'accessoires) et la butée de porte en bas à gauche de la porte du réfrigérateur.



- 12** Installer la porte du réfrigérateur sur la charnière inférieure gauche, installer les vis du longeron central, la charnière centrale et serrer les vis du côté gauche, puis installer les goupilles cache, les vis du longeron central et les bouchons à vis du côté droit.



- 13** À l'aide d'une pince et d'une clé à douille de 0,8 cm (5/16 po), retirer la goupille inférieure de la charnière, puis la réinstaller dans l'orifice de l'autre côté de la charnière.
- 14** Installer la porte du congélateur sur la goupille de la charnière du milieu, puis installer la charnière sur le côté gauche du réfrigérateur. Installer le cache de la charnière et la plaque de cache.



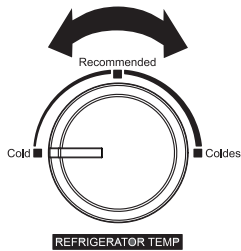
Mise en service du réfrigérateur

Remarque : Si le réfrigérateur est débranché ou n'est plus alimenté, il est nécessaire d'attendre cinq minutes avant de le remettre en marche pour éviter d'endommager le compresseur.

Réglage de la température du réfrigérateur

- Tourner le bouton de température du réfrigérateur pour régler la température sur **Cold** (Froid) [la température la plus élevée], **recommandé** ou **Coldest** (le plus froid) [la température la plus basse].
- La température du réfrigérateur peut être réglée sur 1 à 10° C (34 à 50° F)

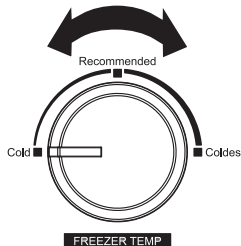
Remarque : Le bouton de commande représente la position du mécanisme de réglage et ne se réfère pas spécifiquement à une certaine température.



Réglage de la température du congélateur

- Tourner le bouton de température du congélateur pour régler la température sur **Cold** (Froid) [la température la plus élevée], **recommandé** ou **Coldest** (le plus froid) [la température la plus basse].
- La température du congélateur peut être réglée sur - 24 à - 12° C (- 11 à 10° F)

Remarque : Le bouton de commande représente la position du mécanisme de réglage et ne se réfère pas spécifiquement à une certaine température.



Utilisation du compartiment du réfrigérateur

- Le compartiment du réfrigérateur est approprié pour le rangement d'une variété de fruits, de légumes, de boissons et d'autres aliments qui doivent être consommés à court terme.

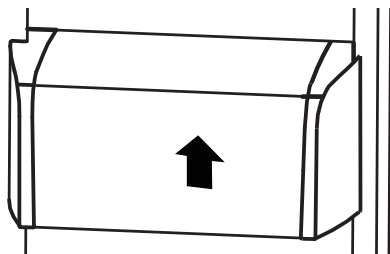
- Ne pas placer les aliments cuits dans votre réfrigérateur tant qu'ils n'ont pas refroidi à la température ambiante.
- Envelopper ou sceller les aliments dans des récipients avant de les placer dans le réfrigérateur.
- Régler les étagères en verre en position haute ou basse pour accommoder les aliments rangés.
- De grandes quantités d'aliments diminueront les capacités de refroidissement du réfrigérateur. Ne pas bloquer les orifices de ventilation.

ATTENTION : Pour éviter tous dommages, ne jamais fermer la porte du réfrigérateur lorsque les bacs à légumes sont ouverts.

Utilisation des balconnets de la porte

Les compartiments du réfrigérateur et du congélateur ont des balconnets dans la porte. Il est possible de régler les balconnets pour s'ajuster aux produits entreposés.

- 1 Retirer tous les produits des balconnets.
- 2 Tenir le balconnet de porte d'une main, puis avec l'autre main soulever la partie inférieure du balconnet de quelques pouces.



Aligner le balconnet de la porte à l'endroit où il sera placé, puis le pousser en place.

Réglage des étagères du réfrigérateur

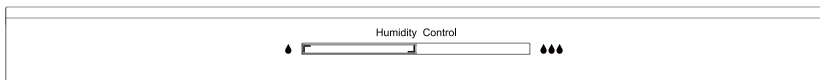
Les deux étagères en verre dans le compartiment du réfrigérateur peuvent être réglées à différentes hauteurs, au besoin.

- 1 Pour enlever une étagère, la soulever par la partie avant, puis la retirer délicatement vers l'avant jusqu'à ce qu'elle soit sortie du rail de l'étagère.
- 2 Lors de la réinsertion de l'étagère, vérifier qu'il n'y ait rien à l'arrière, puis la pousser délicatement dans sa position d'origine.

Utilisation des bacs à légumes

Utiliser les bacs à légumes pour ranger les légumes et les fruits. En général, ranger les fruits et légumes qui ne sont pas sensibles à la perte d'humidité (pommes, pêches, poires) dans un tiroir avec un réglage à faible humidité et entreposer les aliments qui peuvent se flétrir (laitues, asperges, carottes, fraises) dans un tiroir à forte humidité.

Le couvercle du bac à légumes est utilisé pour contrôler la température du bac à légumes et éviter la perte d'humidité. Utiliser la ventilation amovible pour régler le niveau d'humidité à l'intérieur du tiroir.



Utilisation du compartiment du congélateur

- Le compartiment du congélateur permet de conserver la fraîcheur des aliments pendant une longue période et il est principalement utilisé pour stocker les aliments congelés ainsi que les glaçons.
- Le compartiment de congélation convient au stockage de la viande, du poisson, de la crème glacée et d'autres aliments qui ne seront pas consommés à court terme.
- Couper la viande en petits morceaux pour faciliter l'accès.
- Placer des aliments congelés dans le congélateur dès que possible après leur achat.
- Suivre les instructions sur l'emballage relatives à la durée de conservation. La durée de conservation des aliments congelés varie et la durée de conservation recommandée ne doit pas être dépassée.
- De grandes quantités d'aliments diminueront les capacités de refroidissement du congélateur. Ne pas bloquer les orifices de ventilation (situés dans la partie supérieure du compartiment du congélateur).

Nettoyage et entretien du réfrigérateur

Ce réfrigérateur a été conçu pour être utilisé tout au long de l'année avec un minimum de nettoyage et de maintenance.

Lorsque celui-ci est réceptionné pour la première fois, essayer l'armoire avec un détergent doux et de l'eau tiède, puis le sécher avec un chiffon sec. Effectuer ce nettoyage périodiquement pour le conserver à l'état neuf.

Attention :

- Ne pas utiliser de brosses dures, de tampons de nettoyage en acier ou autres métaux, de brosses métalliques, d'abrasifs (tels que du dentifrice), de solvants organiques (tels que de l'alcool, de l'acétone ou de l'huile de banane), de l'eau bouillante, de l'acide ou des produits alcalins, qui pourraient endommager la surface et l'intérieur du réfrigérateur. L'eau bouillante et les solvants organiques tels que le benzène peuvent déformer ou endommager les pièces en plastique.
- Ne pas rincer directement avec de l'eau, afin d'éviter les courts-circuits et d'affecter les propriétés d'isolation électriques après l'immersion.

Nettoyage de l'intérieur

Nettoyer l'intérieur du réfrigérateur et du congélateur régulièrement pour éviter les odeurs.

- 1 Avant le nettoyage, débrancher le réfrigérateur et retirer tous les aliments et les boissons des étagères et des tiroirs.

- 2 Mélanger deux cuillères à soupe de bicarbonate de soude avec un quart d'eau tiède, puis utiliser un chiffon doux ou une éponge pour essuyer l'intérieur. Rincer avec de l'eau chaude et essuyer.

Remarque : Ne pas utiliser de savon, de détergent, de poudre à récurer ou de nettoyants en vaporisateur, car ils peuvent provoquer des odeurs à l'intérieur du réfrigérateur ou contaminer les aliments.

- 3 Essuyer les balconnets de porte, et les tiroirs avec un chiffon trempé dans de l'eau savonneuse ou un détergent dilué. Sécher avec un chiffon doux ou laisser sécher normalement.
- 4 Ouvrir la porte du réfrigérateur et le laisser sécher complètement avant de le rebrancher.

Nettoyage de l'extérieur

Remarque : Le plateau de vidange est situé à proximité du compresseur. Il n'est pas nécessaire de le vider ou de le nettoyer.

- 1 Nettoyer la poussière à l'arrière et sous le réfrigérateur pour permettre un refroidissement efficace et une économie d'énergie.
- 2 Vérifier l'absence de tous débris sur les joints de porte. Nettoyer avec un chiffon doux trempé dans de l'eau savonneuse ou un détergent dilué.
- 3 Essuyer la surface extérieure du réfrigérateur avec un chiffon doux trempé dans de l'eau savonneuse ou du détergent puis l'essuyer pour sécher.

Dégivrage du congélateur

Ce réfrigérateur est à dégivrage automatique, aussi il n'est pas nécessaire de le dégivrer. Le givre qui se forme en raison des changements de saison ou de température peut être retiré manuellement en débranchant le réfrigérateur ou en essuyant avec un torchon sec.

Pour changer les lumières à DEL intérieures

Le témoin à DEL est conçu pour une longue durée. Il n'est pas remplaçable par l'utilisateur, mais par le fabricant, son service d'assistance technique ou d'autres personnes disposant des qualifications requises.

Mise hors service du réfrigérateur pendant plusieurs mois

- 1 Éteindre le réfrigérateur et le débrancher de la prise secteur.
- 2 Retirer tous les aliments.
- 3 Nettoyer le réfrigérateur.
- 4 Laisser la porte ouverte pour éviter la formation éventuelle de condensation, de moisissure ou d'odeur.

AVERTISSEMENT : Être très prudent avec les enfants. Le réfrigérateur ne doit pas être accessible par les enfants pour jouer.

Gestion des pannes d'électricité

En cas de panne de courant, les aliments à l'intérieur peuvent être conservés pendant quelques heures (même pendant l'été). Pendant la panne de courant, garder les portes fermées autant que possible et ne pas ajouter d'autres aliments.

Déplacement du réfrigérateur

- 1 Éteindre le réfrigérateur et le débrancher de la prise secteur.
- 2 Retirer tous les aliments.
- 3 Fixer tous les éléments amovibles à l'intérieur du réfrigérateur avec du ruban adhésif, tels que les étagères en verre et les bacs à légumes.
- 4 Fixer la porte fermée avec du ruban adhésif.
- 5 Serrer les pieds de nivellement (les tourner dans le sens antihoraire).
- 6 Pendant le déplacement, maintenir le réfrigérateur en position verticale et ne pas le laisser vibrer excessivement. Ne pas incliner le réfrigérateur de plus de 45°.

Conseils pour économiser de l'énergie

- Installer le réfrigérateur dans l'endroit le plus frais de la pièce, à l'écart des électroménagers produisant de la chaleur ou des tuyauteries de chauffage et à l'abri de la lumière directe du soleil.
- Laisser les aliments chauds se refroidir avant de les placer dans le réfrigérateur. Surcharger le réfrigérateur force le compresseur à fonctionner plus longtemps. Les aliments qui se refroidissent plus lentement peuvent perdre en qualité ou s'abîmer.
- Envelopper les aliments correctement et essuyer les récipients pour qu'ils soient secs avant de les placer dans le réfrigérateur. Cela empêche l'accumulation de givre à l'intérieur du réfrigérateur.
- Les étagères de rangement ne doivent pas être doublées de papier aluminium, de papier paraffiné ou de papier essuie-tout. Les revêtements interfèrent avec la circulation d'air froid, ce qui rend le réfrigérateur moins efficace.
- Organiser et étiqueter les aliments pour réduire les ouvertures de la porte et les recherches prolongées. Retirer tous les éléments nécessaires en une fois et fermer la porte dès que possible.

Obtention de pièces de rechange

Contactez le service à la clientèle d'Insignia au 1-877-467-4289.

Pour obtenir des pièces de rechange après la période de garantie, visiter le site Web <https://partstore.encompass.com> et chercher le numéro du modèle.

Problèmes et solutions

ATTENTION : L'utilisateur ne doit pas essayer de réparer cet appareil lui-même. Cela annulerait la garantie.

PROBLÈME	SOLUTION POSSIBLE
Le réfrigérateur ne fonctionne pas.	Vérifier que le réfrigérateur est branché et que la prise est bien enfoncée dans la prise secteur.
	Vérifier que le réfrigérateur est connecté à une prise secteur de 110 à 120V, 60Hz.
	Si une panne d'électricité se produit, le réfrigérateur s'éteint. Attendre que l'électricité revienne.
Le compresseur se met en marche et s'arrête fréquemment.	Vérifier que la porte est bien fermée. Au besoin, nettoyer le joint de la porte.
	Ceci est normal, dans ces circonstances.
	Ceci est normal, dans ces circonstances. Laisser les aliments chauds se refroidir avant de les placer dans le réfrigérateur.
	Régler le thermostat sur une température plus chaude.
	Laisser un espace d'au moins 30 cm (11 13/16 po) au-dessus et au moins 10 cm (3 15/16 po) à l'arrière et sur les côtés du réfrigérateur pour dissiper la chaleur.
	Il faut quatre heures pour que le réfrigérateur se refroidisse complètement.
Les aliments dans le compartiment du réfrigérateur sont congelés.	Régler le thermostat sur un paramètre plus chaud.
	Placer le réfrigérateur dans un endroit plus chaud où la température ambiante se situe entre 10 et 43° C (50 et 110° F).
Les aliments dans le compartiment du réfrigérateur ne sont pas froids.	Vérifier que la porte est bien fermée.
	Attendre que les nouveaux aliments refroidissent et vérifier de nouveau. Laisser les aliments chauds se refroidir avant de les placer dans le réfrigérateur.
	Régler le thermostat sur un paramètre plus froid.
	Nettoyer le joint.
	Il faut quatre heures pour que le réfrigérateur se refroidisse complètement.
Le réfrigérateur émet des bruits inhabituels ou des vibrations.	Mettre le réfrigérateur de niveau à l'aide des pieds de nivellement.
	Écarter le réfrigérateur du mur.
	Ceci est normal.
	Ceci est un bruit normal quand le réfrigérant passe dans le système de refroidissement.
	Vérifier que les accessoires du réfrigérateur sont placés correctement.

PROBLÈME	SOLUTION POSSIBLE
De l'humidité se développe à l'intérieur du réfrigérateur.	Vérifier que la porte est bien fermée.
	Déplacer le réfrigérateur vers un emplacement plus sec.
	Emballer de nouveau les aliments de façon hermétique.
De l'humidité se développe à l'extérieur du réfrigérateur.	Vérifier que la porte est bien fermée.
	Ceci est normal. Il suffit d'essuyer la condensation avec un torchon propre.
La porte du réfrigérateur ne se ferme pas complètement.	Déplacer les paquets d'aliments ou enlever quelques aliments.
	Régler les étagères correctement.
	Nettoyer les joints de la porte.
	Mettre le réfrigérateur de niveau à l'aide des pieds de nivellement.
L'extérieur du réfrigérateur est chaud.	Ceci est normal. Plus le réfrigérateur fonctionne longtemps, plus les côtés et le dessus deviennent chauds.
	Déplacer le réfrigérateur vers un emplacement plus frais.
	Retirer certains aliments du réfrigérateur.
	Laisser un espace d'au moins 30 cm (11 13/16 po) au-dessus et au moins 10 cm (3 15/16 po) à l'arrière et sur les côtés du réfrigérateur pour dissiper la chaleur.
Le plateau d'égouttage déborde.	Retirer l'excès de nourriture du réfrigérateur.
	Vérifier que la porte est bien fermée.
Le joint de la porte n'est pas serré.	Nettoyer les joints de la porte.
	Régler les pieds de nivellement avant pour mettre le réfrigérateur de niveau.
	Chauffer le joint de la porte puis le refroidir pour aider à restaurer l'étanchéité. (Utiliser un sèche-cheveux ou une serviette chaude pour chauffer).
La DEL ne s'allume pas.	Vérifier que le réfrigérateur est branché sur une prise secteur opérationnelle.
	Contacter le fabricant ou le service à la clientèle ou une personne qualifiée similaire pour remplacer la DEL.
Le réfrigérateur émet une mauvaise odeur.	Vérifier que les aliments sont scellés correctement.
	Retirer les aliments pourris du réfrigérateur.
	Nettoyer le réfrigérateur.

Caractéristiques

Dimensions sans la poignée (H x l x P)	154 x 70 x 73,1 cm (60 5/8 x 27 5/8 x 28 13/16 po)
Poids	62,5 kg (137,8 lb)
Capacité	0,4 m ³ (14,2 pi ³)
Puissance requise	115V ~ 60Hz
Intensité	1,2A
Puissance	130W
Consommation d'énergie (annuelle)	333kWh
Température de fonctionnement	Réfrigérateur : 1 à 10° C (34 à 50° F) Congélateur : -24 à - 12° C (- 11 à 10° F)
Gamme de température ambiante	10 à 43° C (50 à 110° F)
Longueur du câble d'alimentation	1,65 m (5 1/4 pi)
Bruit	42 dB
Certifié Energy Star	Oui

GARANTIE LIMITÉE D'UN AN

Best Buy, ou son Partenaire autorisé des produits de marque Insignia, garantit à vous, l'acheteur initial de ce nouveau produit de marque Insignia (le « Produit »), que le Produit sera exempt de défauts dans sa fabrication provenant des matériaux ou de la main-d'œuvre d'origine pendant une période d'un (1) an à compter de la date d'achat du Produit ou de la date de livraison (si celle-ci est postérieure à la date d'achat) (« Période de garantie »).

Cette garantie ne s'applique que si le Produit a été (i) acheté aux États-Unis ou au Canada auprès d'un détaillant de la marque Best Buy ou sur les sites www.bestbuy.com ou www.bestbuy.ca ou du partenaire autorisé de Best Buy et (ii) emballés ou vendus avec cette déclaration de garantie.

Le terme « Best Buy », tel qu'il est utilisé dans la présente garantie, fait référence aux magasins de détail de la marque Best Buy, www.bestbuy.com et www.bestbuy.ca et au Partenaire autorisé de Best Buy sur Amazon.com.

Insignia ne pouvant contrôler la qualité des produits vendus par des vendeurs non autorisés, cette garantie ne s'applique qu'aux Produits achetés auprès de Best Buy ou un partenaire autorisé d'Insignia, sauf si la loi l'interdit. Insignia se réserve le droit de rejeter les demandes de garantie pour les Produits achetés auprès de vendeurs non autorisés, y compris les sites Web non autorisés.

LA RÉPARATION OU LE REMPLACEMENT, TELS QU'OFFERTS PAR LA PRÉSENTE GARANTIE, CONSTITUENT LE SEUL RECOURS DE L'ACHETEUR INITIAL POUR TOUTE VIOLATION DE GARANTIE. INSIGNIA NE SAURAIT ÊTRE TENUE POUR RESPONSABLE DE DOMMAGES ACCESSOIRES OU CONSÉCUTIFS, RÉSULTANT DE L'INEXÉCUTION D'UNE GARANTIE EXPRESSE OU IMPLICITE SUR CE PRODUIT, Y COMPRIS, SANS S'Y LIMITER, LA PERTE DE DONNÉES, L'IMPOSSIBILITÉ D'UTILISER LE PRODUIT, L'INTERRUPTION D'ACTIVITÉ OU LA PERTE DE PROFITS. INSIGNIA PRODUCTS N'OCTROI AUCUNE AUTRE GARANTIE EXPRESSE RELATIVE À CE PRODUIT. TOUTES LES GARANTIES EXPRESSES OU IMPLICITES POUR CE PRODUIT, Y COMPRIS MAIS SANS LIMITATION, TOUTE GARANTIE IMPLICITE OU CONDITIONS DE QUALITÉ MARCHANDE, D'ADÉQUATION À UN BUT PARTICULIER, SONT LIMITÉES À LA PÉRIODE DE GARANTIE APPLICABLE TELLE QUE DÉCRITE CI-DESSUS ET AUCUNE GARANTIE EXPRESSE OU IMPLICITE, NE S'APPLIQUERA APRÈS LA PÉRIODE DE GARANTIE. CERTAINS ÉTATS, PROVINCES ET JURIDICTIONS NE PERMETTENT PAS DE LIMITATION SUR (i) LA DURÉE DE LA GARANTIE IMPLICITE (ii) L'EXCLUSION OU LA LIMITATION DES DOMMAGES ACCESSOIRES OU CONSÉCUTIFS, OU (iii) LA LIMITATION DES DOMMAGES ACCESSOIRES OU CONSÉCUTIFS, LES LIMITATIONS OU EXCLUSIONS CI-DESSUS PEUVENT DONC NE PAS S'APPLIQUER À VOUS. LA PRÉSENTE GARANTIE DONNE À L'ACHETEUR INITIAL DES GARANTIES JURIDIQUES SPÉCIFIQUES; IL PEUT AUSSI BÉNÉFICIER D'AUTRES GARANTIES QUI VARIENT D'UN ÉTAT OU D'UNE PROVINCE À L'AUTRE.

Quelle est la durée de la couverture?

La Période de garantie dure 1 an (365 jours) à compter de la date d'achat du Produit ou de la date de livraison (si celle-ci est postérieure à la date d'achat). La date d'achat est imprimée sur le reçu fourni avec le Produit. Dans le cas où le Partenaire autorisé cesse de vendre le produit de la marque Insignia couvert par la garantie, cette Garantie prendra fin pour ce produit et il ne pourra pas faire l'objet d'une réparation ni d'un remplacement.

Que couvre cette garantie?

Pendant la Période de garantie, si un vice de matériau ou de main-d'œuvre d'origine est détecté sur le Produit par un service de réparation agréé par Insignia ou le personnel du magasin, Insignia (à sa seule discrétion) : (1) réparera le Produit en utilisant des pièces détachées neuves ou remises à neuf; ou (2) remplacera le Produit par des produits ou des pièces neufs ou remis à neuf de qualité comparable. Le Produit et les pièces remplacés au titre de cette garantie deviennent la propriété d'Insignia et ne sont pas retournés à l'acheteur initial. Si le Produit ou les pièces nécessitent une réparation après l'expiration de la Période de garantie, l'acheteur initial devra payer tous les frais de main-d'œuvre et les pièces. Cette garantie reste en vigueur tant que l'acheteur initial reste propriétaire du Produit Insignia pendant la Période de garantie. La garantie prend fin si le Produit est vendu ou transféré.

Comment obtenir une réparation sous garantie?

Si le Produit a été acheté dans un magasin Best Buy, ou sur un site Web de Best Buy (www.bestbuy.com ou www.bestbuy.ca), ramener le Produit accompagné de la preuve d'achat originale et le Produit dans n'importe quel magasin Best Buy. Prendre soin de remettre le Produit dans son emballage d'origine ou dans un emballage qui procure la même qualité de protection que celui d'origine. Si le Produit a été acheté auprès d'un Partenaire autorisé, appeler Insignia au 1-877-467-4289.

Afin d'obtenir le service de la garantie, aux États-Unis et au Canada appeler le 1-877-467-4289. L'assistance technique établira éventuellement un diagnostic et corrigera le problème au téléphone.

Si vous avez acheté le Produit auprès d'un Partenaire autorisé autre que Best Buy, appeler le 1-888-BESTBUY aux États-Unis ou le 1-866-BESTBUY au Canada. Une preuve d'achat sera requise et le Produit devra être retourné à Best Buy. Prendre soin de remettre le Produit dans son emballage d'origine ou dans un emballage qui procure la même qualité de protection que celui d'origine.

Où cette garantie s'applique-t-elle?

Cette garantie est valable uniquement aux États-Unis et au Canada pour l'acheteur initial du Produit auprès d'un Partenaire autorisé, dans le pays où l'achat original a été effectué.

Que couvre la garantie?

La présente garantie ne couvre pas :

- les aliments, les boissons et l'altération ou la perte de médicaments;
- les dommages causés à d'autres produits par une surtension ou un autre problème similaire pendant la connexion au produit;
- la formation du client;
- l'installation;
- les réglages de configuration;
- les dommages esthétiques;
- les dommages résultants des intempéries, de la foudre et d'autres catastrophes naturelles telles que les surtensions;
- les dommages accidentels;
- une utilisation inadaptée;
- une manipulation abusive;
- la négligence;
- une utilisation commerciale, y compris mais sans s'y limiter, l'utilisation dans un établissement commercial ou dans les parties communes d'immeubles en copropriété ou d'immeubles d'appartements, ainsi que tout endroit autre qu'un domicile privé;
- la modification de tout ou partie du Produit, y compris l'antenne;
- un écran endommagé par les images fixes (sans mouvement) qui restent affichées pendant de longues périodes (rémanentes);
- les dommages ayant pour origine une utilisation ou une maintenance défectueuse;
- la connexion à une source électrique dont la tension est inadéquate;
- la tentative de réparation par toute personne non agréée par Insignia pour réparer le Produit;
- les produits vendus « en l'état » ou « hors service »;
- les consommables, y compris mais sans s'y limiter les piles ou batteries (AA, AAA, C etc.);
- les produits dont le numéro de série usine a été altéré ou enlevé;
- la perte ou vol de ce produit ou de tout élément le composant;
- les écrans où les trois (3) premiers pixels défectueux (points noirs ou incorrectement allumés) sont groupés dans une surface inférieure à un dixième (1/10) de celle de l'écran, ou un maximum de cinq (5) pixels défectueux sur toute la surface de l'écran. (Les écrans comportant des pixels peuvent contenir un nombre limité de pixels défectueux);
- les défauts ou dommages causés par tout contact, mais sans s'y limiter, avec des liquides, gels ou pâtes.

Pour contacter Insignia :

1-877-467-4289

www.insigniaproducts.com

INSIGNIA est une marque de commerce de Best Buy et de ses sociétés affiliées.

* Distribué par Best Buy Purchasing, LLC

7601 Penn Av. South, Richfield, MN 55423 É.-U.

©2025 Best Buy. Tous droits réservés.

Avis aux clients du Québec uniquement

GARANTIE DE DISPONIBILITÉ

Avis relatif à l'article 39 de la loi sur la protection des consommateurs concernant la garantie de disponibilité des pièces de rechange, des services de réparation et des informations sur l'entretien

Veuillez noter ce qui suit : que Best Buy Canada Ltée. (« Best Buy »), y compris ses entités affiliées, ne garantit pas, au sens de l'article 39 de la Loi sur la protection du consommateur et des règlements applicables, la disponibilité des pièces de rechange, des services de réparation ou des renseignements sur l'entretien ou la réparation des produits vendus, fabriqués, importés, annoncés ou vendus par Best Buy ou sous sa marque Insignia, essentiels Best Buy, Rocketfish ou d'autres marques vendues ou fabriquées par Best Buy.

Cet avis n'affecte pas la garantie limitée d'un an de Best Buy pour les produits Insignia.

Pour plus d'informations, veuillez consulter le site www.bestbuy.ca/garantie-disponibilite.



INSIGNIA™

www.insigniaproducts.com
1-877-467-4289



INSIGNIA est une marque de commerce de Best Buy Enterprise Services, Inc.
Distribuée par Best Buy Purchasing, LLC
Richfield, MN 55423
© 2025 Best Buy. Tous droits réservés.

V3 FRANÇAIS
25-0903