



Souris laser de bureau 2,4 GHz

RF-MSE12

Guide de l'utilisateur

Rocketfish RF-MSE12

Souris laser de bureau 2,4 GHz

Table des matières

Introduction	2
Fonctionnalités.....	2
Installation de la souris.....	5
Utilisation de la souris.....	9
Utilisation de la Suite d'applications de la souris	11
Problèmes et solutions	26
Avis juridiques	27
Garantie limitée d'un an.....	29

Introduction

Félicitations d'avoir acheté cette souris laser de bureau 2,4 GHz de Rocketfish. Cette souris comporte une molette de défilement/multidirectionnelle novatrice qui permet de faire défiler les fenêtres vers le haut et vers le bas, ainsi que latéralement. Cette navigation fluide constitue une façon plus efficace de naviguer dans les documents et les pages Web.

Fonctionnalités

Fonctionnalités de la souris laser

La souris optique comprend les éléments suivants :

- Molette de défilement/multidirectionnelle
- Cinq boutons programmables
- Bouton de réglage de la résolution

- Mode économie d'énergie
- Témoin à DEL

Récepteur USB plat

- Technologie à 2,4 GHz

Configuration système requise

- Ordinateur prenant en charge une souris USB
- Microsoft Windows 2000/XP/Vista ou ultérieur

Fonctionnalités du logiciel

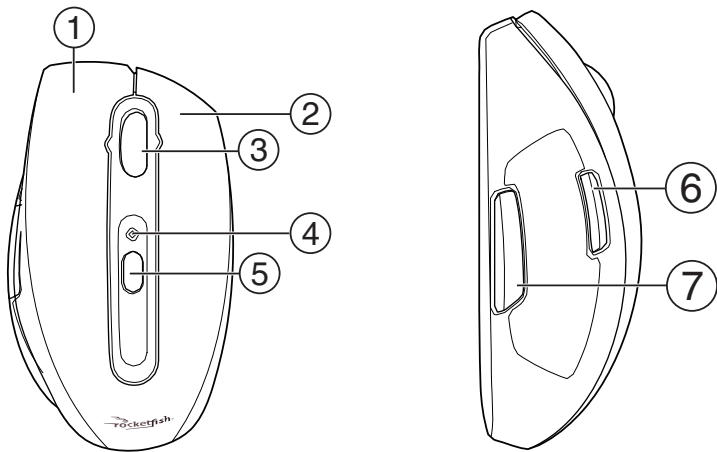
- Compatible avec Windows 2000/XP/Vista
- Suite d'applications pour la gestion et la configuration des paramètres de la souris.

Contenu de l'emballage

Avant de commencer à utiliser la souris, vérifier que les éléments suivants se trouvent dans l'emballage. S'il manque un article, contacter le revendeur.

- Souris laser
- Récepteur USB (plat)
- Deux piles AA
- CD
- Guide de l'utilisateur

Identification des composants



Élément	Description
1	Bouton gauche
2	Bouton droit
3	Touche de la molette de défilement/multidirectionnelle
4	DEL d'état
5	Bouton de résolution
6	Bouton programmable A
7	Bouton programmable B

Identification des témoins d'état

Le tableau suivant décrit les témoins d'état qui se trouvent sur la souris et le récepteur.

DEL	Couleur	Description
Souris	Vert	La souris est sous tension et le niveau des piles normal (s'allume pendant 5 secondes).
	Rouge	Piles faibles (clignote pendant 1 minute).
Récepteur USB	Vert	Connexion sans fil active et fonctionnant correctement (allumé lorsque la souris est en service).
	Rouge	Connexion en cours (clignotant).

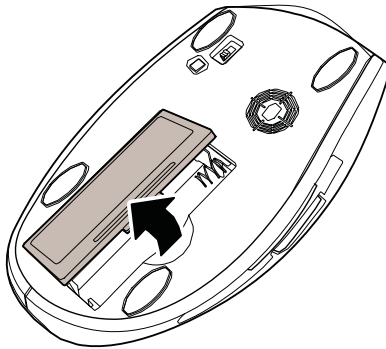
Installation de la souris

Installation des piles

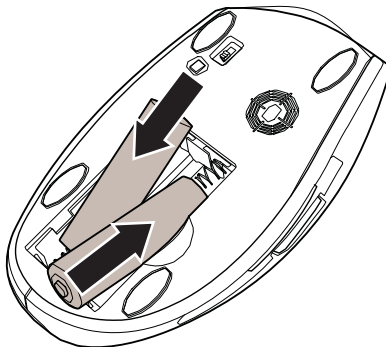
La souris utilise deux piles de taille AA. Suivre les étapes ci-dessous pour installer les piles.

Pour installer les piles :

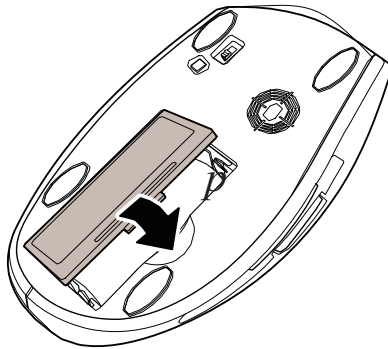
- 1 Appuyer sur l'onglet pour ouvrir le couvercle du compartiment des piles.



- 2 Installer deux piles de type AA en respectant la polarité (+ et -) indiquée à l'intérieur du compartiment.



- 3 Remettre le couvercle du compartiment des piles.



Installation de la Suite d'applications de la souris

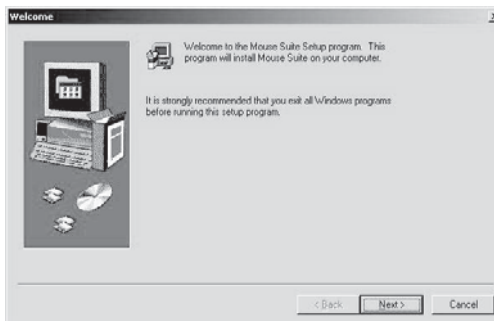
Suivre les étapes ci-dessous pour installer la Suite d'applications de la souris sur l'ordinateur.

Pour installer la Suite d'applications de la souris :

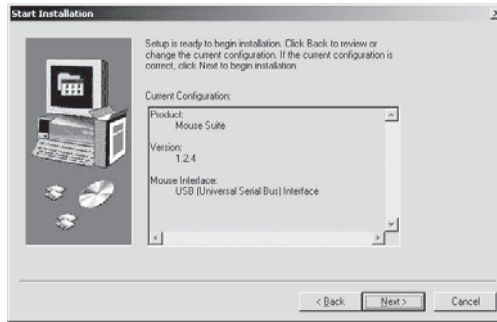
- 1 Insérer le récepteur USB dans une prise USB disponible de l'ordinateur.
- 2 S'il s'agit de la première fois que le récepteur USB est connecté à l'ordinateur, l'assistant *Ajout de nouveau matériel* démarre automatiquement. Annuler l'assistant, puis suivre les étapes ci-après.
- 3 Insérer le CD fourni dans le lecteur de CD ou DVD de l'ordinateur. Le logiciel démarre automatiquement.

Si le logiciel ne démarre pas automatiquement, double-cliquer sur **Setup.exe**, qui se trouve dans le dossier **bin** du CD.

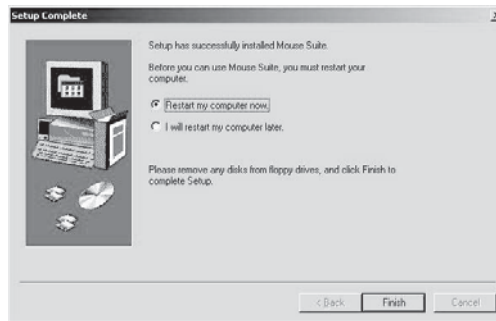
L'écran *Welcome* (Bienvenue) s'affiche.



- 4 Cliquer sur **Next** (Suivant) pour continuer. L'écran *Start Installation* (Commencer l'installation) s'affiche.



- 5 Cliquer sur **Next** (Suivant). L'installation du programme prend quelques instants. Une fois le programme installé, l'écran *Setup Complete* (Installation terminée) s'affiche.



- 6 Cliquer sur **Finish** (Terminer).

Remarque : L'ordinateur doit être redémarré avant d'utiliser la Suite d'applications de la souris.

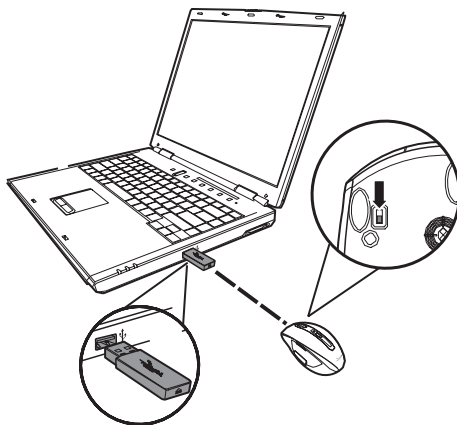
Connexion de la souris

Connexion de la souris à un PC

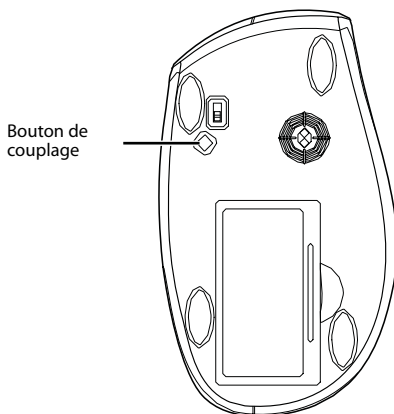
Une fois les piles et la Suite d'applications de la souris installées, la souris est prête à l'emploi.

Pour connecter la souris à un PC :

- 1 Vérifier que le récepteur USB est inséré dans une prise USB disponible de l'ordinateur.
- 2 Faire glisser la touche d'alimentation de la souris en position **on** (marche).



- 3 Déplacer la souris pour vérifier qu'elle est bien connectée.
- 4 Si la souris ne répond pas, maintenir appuyé le bouton de **couplage** jusqu'à ce que la DEL clignote une fois par seconde. Ceci indique que la clé a commencé à rechercher le périphérique pour le couplage.



Remarque : Chaque fois que l'ordinateur est mis sous tension, la souris est automatiquement détectée.

Activation de la fonctionnalité de souris USB dans le BIOS

Si la souris ne fonctionne pas, vérifier que la fonctionnalité USB de clavier/souris a été activée dans le BIOS. Voir le guide de l'utilisateur de l'ordinateur pour de plus amples informations.

Remarque : Certains ordinateurs anciens ne peuvent pas prendre en charge les claviers ou souris USB dans l'environnement BIOS/DOS.

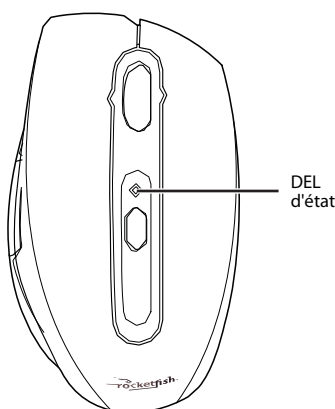
Utilisation de la souris

Remarque : La molette de défilement de la souris est automatiquement désactivée pendant le couplage de la souris.

Remarque : La souris se met en mode économie d'énergie après une certaine période d'inactivité.

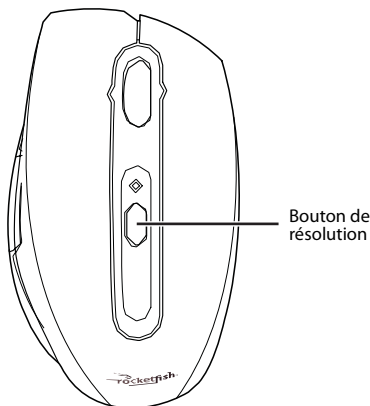
Utilisation du témoin d'état de la souris

La souris laser est dotée d'une DEL d'état des piles. Lorsque les piles sont déchargées, la DEL clignote en rouge pendant une minute. Remplacer immédiatement les piles.



Modification de la résolution de la souris

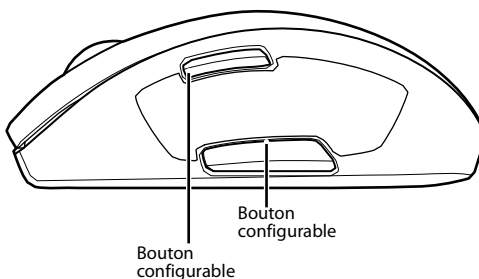
La souris peut fonctionner à une résolution de 800 points par pouce (ppp) ou de 1600 ppp. Appuyer sur le bouton de résolution pour alterner entre les deux résolutions. Une résolution plus élevée est plus précise, mais peut être plus difficile à contrôler.



Remarque : Il est recommandé d'utiliser une résolution plus élevée pour les jeux vidéo et une résolution plus faible pour un fonctionnement normal.

Utilisation des boutons configurables par l'utilisateur

Deux boutons se trouvent sur le côté gauche de la souris. Ils peuvent être configurés pour exécuter des fonctions définies par l'utilisateur. Pour une liste des fonctions disponibles, voir « Configuration des boutons de la souris » à la page 12.



Utilisation de la Suite d'applications de la souris

Démarrage de la Suite d'applications de la souris

Pour commencer à utiliser la Suite d'applications de la souris :

- Double-cliquer sur l'icône de **souris** dans la barre d'état du système ou cliquer avec le bouton droit de la souris sur l'icône pour ouvrir le menu contextuel, puis cliquer sur **Adjust Mouse Property** (Régler les propriétés de la souris).



Ou, si l'icône de la souris ne se trouve pas dans la barre d'état du système, cliquer sur **Start (Démarrer)** > **Settings (Paramètres)** > **Control Panel (Panneau de configuration)** > **RocketFish** pour commencer à utiliser le logiciel.

Utilisation de l'icône de la Suite d'applications de la souris dans la barre d'état du système

L'icône de la souris dans la barre d'état du système indique que le récepteur USB et la souris sont connectés.

- Quand l'icône est rouge, ceci indique que les piles sont déchargées.



- Quand l'icône est blanche, ceci indique que les piles sont bonnes.



Utilisation de la boîte de dialogue de la Suite d'applications de la souris

La boîte de dialogue de la Suite d'applications de la souris est divisée en six onglets. Cliquer sur chaque onglet pour afficher les paramètres associés.

Sous chaque onglet se trouvent trois boutons communs :

- Cliquer sur **OK** pour enregistrer les paramètres et fermer la boîte de dialogue.
- Cliquer sur **Cancel** (Annuler) pour quitter la boîte de dialogue sans enregistrer les modifications.
- Cliquer sur **Apply** (Appliquer) pour que les changements entrent en vigueur sans fermer la boîte de dialogue.

Configuration des boutons de la souris

Cliquer sur l'onglet **Buttons** (Boutons) pour afficher une image de la souris et une description des fonctions des boutons.

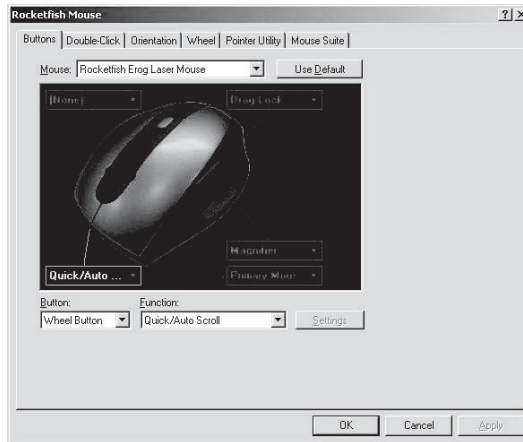
Pour affecter des fonctions à chacun des boutons (méthode 1) :

- 1 Cliquer sur le menu déroulant à côté du bouton à personnaliser dans l'écran de présentation des boutons.
- 2 Sélectionner la fonction à affecter au bouton de la liste.
- 3 Cliquer sur **Apply** (Appliquer) pour commencer à utiliser cette fonction ou sur **Cancel** (Annuler) pour quitter la Suite d'applications de la souris sans effectuer de modifications.

Pour affecter des fonctions à chacun des boutons (méthode 2) :

- 1 Cliquer sur le menu déroulant **Button** (Bouton). Sélectionner le bouton à personnaliser dans la liste.
- 2 Cliquer sur le menu déroulant **Function** (Fonction). Sélectionner la fonction à affecter au bouton de la liste.

- 3 Cliquer sur **Apply** (Appliquer) pour commencer à utiliser cette fonction ou sur **Cancel** (Annuler) pour quitter la Suite d'applications de la souris sans effectuer de modifications.



Les champs ou boutons de cet écran comprennent :

Champ/Bouton	Description
Mouse (Souris)	Sélectionne la souris à partir d'une liste de périphériques compatibles.
Use Default (Utiliser les valeurs par défaut)	Cliquer sur ce bouton pour rétablir les valeurs fixées par défaut en usine pour les paramètres de cet écran.
Button (Bouton)	Permet de sélectionner le bouton à configurer. Voir « Affectation de fonctions aux boutons de la souris », à la page 14, pour la liste des fonctions et leurs descriptions.
Function (Fonction)	Permet de sélectionner la fonction à affecter au bouton.
Settings (Paramètres)	Cliquer sur ce bouton pour modifier le paramètre. Ce bouton est disponible uniquement lorsque la fonction sélectionnée est dotée d'un paramètre configurable.

Affectation de fonctions aux boutons de la souris

Les fonctions suivantes peuvent être affectées à chacun des boutons de la souris.

Fonction	Description
Primary Mouse Button (Bouton principal de la souris) (Clic gauche standard)	Fonctionne en tant que bouton principal de la souris pour sélectionner et faire glisser.
Context Menu (Menu contextuel) (Clic droit standard)	Ouvre le menu contextuel.
Back (Arrière)	Pour retourner à la page précédente.
Forward (Avant)	Pour passer à la page suivante.
Next Window (Fenêtre suivante)	Active la fenêtre suivante.
Close Window (Fermeture de la fenêtre)	Ferme la fenêtre active.
Maximize Window (Agrandir la fenêtre)	Agrandit la fenêtre active.
Minimize Window (Réduire la fenêtre)	Réduit la fenêtre active.
Quick/Auto Scroll (Défilement automatique rapide)	Fait défiler la page vers le haut ou vers le bas quand elle est tenue appuyée et que la souris est déplacée.
Copy [Copie] (Ctrl + C)	Copie l'élément ou le texte sélectionné dans le presse-papiers.
Cut [Couper] (Ctrl + X)	Coupe l'élément ou le texte sélectionné dans le presse-papiers.
Undo [Annuler] (Ctrl + Z)	Annule la dernière action.
Redo [Rétablir] (Ctrl + Y)	Refaire l'action précédente.
My Computer (Poste de travail)	Ouvre la fenêtre <i>My Computer</i> (Poste de travail).
Enter (Entrée)	Équivaut à appuyer sur Enter (Entrée).
Escape (Échappement)	Équivaut à appuyer sur Escape (Échappement).
Tab (Tabulation)	Équivaut à appuyer sur Tab (Tabulation).
Shift (Maj)	Équivaut à appuyer sur Shift (Maj).
Alt	Équivaut à appuyer sur Alt.
Ctrl	Équivaut à appuyer sur Ctrl.
Delete (Supprimer)	Équivaut à appuyer sur Delete (Supprimer).
Backspace (Retour arrière)	Équivaut à appuyer sur Backspace (Retour arrière).
Save (Enregistrer)	Enregistre le document ou fichier en cours.
Start Button (Bouton Démarrer)	Ouvre le menu Start (Démarrer) de Windows.
Web Browser (Navigateur Web)	Ouvre le navigateur Web par défaut.

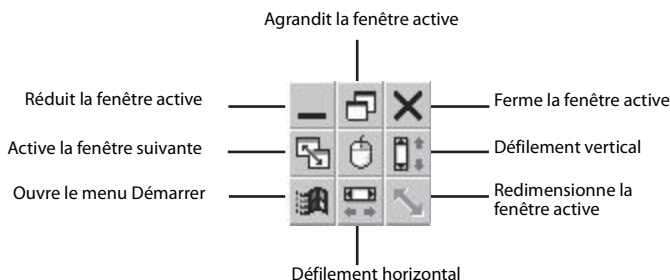
Fonction	Description
Windows Explorer (Explorateur Windows)	Ouvre <i>Windows Explorer</i> (Explorateur Windows).
Control Panel (Panneau de configuration)	Ouvre le <i>Control Panel</i> (Panneau de configuration).
Printers (Imprimantes)	Ouvre la fenêtre <i>Printers</i> (Imprimantes).
HyperGrid (Rappel des dernières fonctions)	Ouvre un menu permettant l'accès aux neuf fonctions les plus couramment utilisées. Voir « Utilisation de la fonction HyperGrid (Rappel des dernières fonctions) », à la page 15, pour plus de détails.
Double-click (Double-cliquer)	Effectue un double-clic.
Drag Lock (Verrouiller la fonction faire glisser)	Le fait d'appuyer sur le bouton active le verrouillage de la fonction faire glisser du bouton principal de la souris. En appuyant une nouvelle fois, le verrouillage de la fonction faire glisser est désactivé.
Hyperlink (Hyperlien)	Ouvre l'application spécifiée. Voir « Utilisation de la fonction Hyperlink (Hyperlien) », à la page 16, pour plus de détails.
Magnifier (Loupe)	Active la fonction de loupe. Voir « Utilisation de la fonction Magnifier (Loupe) », à la page 16, pour plus de détails.

Utilisation de la fonction HyperGrid (Rappel des dernières fonctions)

La fonction HyperGrid (Rappel des dernières fonctions), lorsqu'elle est affectée à l'un des boutons de la souris, ouvre un menu permettant un accès aisé aux neuf fonctions les plus couramment utilisées.

Pour utiliser la fonction HyperGrid :

- 1 Affecter **Hyperlink** à l'un des boutons.
- 2 Maintenir appuyé le bouton pour ouvrir le menu.



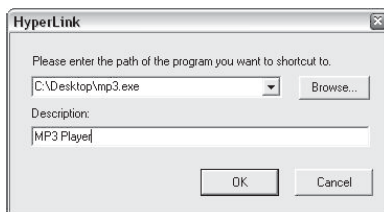
- 3 Déplacer le pointeur jusqu'à la fonction souhaitée.
- 4 Relâcher le bouton pour sélectionner la fonction.
- 5 Appuyer de nouveau sur le bouton pour désélectionner la fonction.

Utilisation de la fonction Hyperlink (Hyperlien)

La fonction Hyperlink (Hyperlien), lorsqu'elle est affectée à l'un des boutons de la souris, ouvre un programme spécifié.

Pour utiliser la fonction Hyperlink :

- 1 Affecter **Hyperlink** à l'un des boutons.
- 2 Cliquer sur **Settings** (Paramètres). La boîte de dialogue *HyperLink* s'ouvre.



- 3 Saisir le chemin d'accès au programme ou naviguer jusqu'au programme à ouvrir.
- 4 Saisir une description (facultatif).
- 5 Cliquer sur **OK**, puis sur **Apply** (Appliquer) à l'écran principal.
- 6 En cliquant sur le bouton affecté, le programme spécifié se charge.

Utilisation de la fonction Magnifier (Loupe)

La fonction Magnifier (Loupe) est une fonction unique de la souris. Elle permet d'effectuer un zoom sur une zone spécifique de l'écran afin de l'examiner plus en détail.

Pour utiliser la fonction de loupe :

- 1 Cocher la case **Magnifier** (Loupe).
- 2 Affecter la fonction **Magnifier** (Loupe) à l'un des boutons.
- 3 Cliquer sur **Apply** (Appliquer) pour que les modifications entrent en vigueur.

Utilisation des paramètres par défaut des boutons

Chaque bouton a une fonction qui lui est affectée par défaut.

Bouton	Description
Gauche	Primary Mouse Button (Bouton principal de la souris)
Droit	Context Menu (Menu contextuel)
Molette de défilement	Quick/Auto Scroll (Défilement automatique rapide)
Bouton de défilement A	Back (Arrière)
Bouton B	Forward (Avant)

Pour rétablir ces fonctions par défaut à quelque moment que ce soit, cliquer sur **Use Default** (Utiliser les valeurs par défaut).

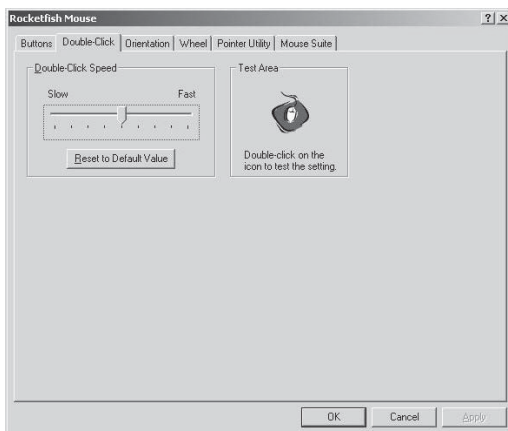
Modification de la vitesse du double-clic

De nombreux éléments de Windows exigent de cliquer deux fois rapidement le bouton gauche de la souris pour les activer. Ceci s'appelle un **double-clic**.

S'il s'avère difficile de double-cliquer sur des éléments, cela peut être dû au fait que l'intervalle de temps prévu pour effectuer les deux clics du bouton gauche de la souris est trop court.

Pour changer la vitesse du double-clic :

- 1 Cliquer sur l'onglet **Double-Click** (Double-clic).



Les champs ou boutons de cet écran comprennent :

Champ/Bouton	Description
Double-Click Speed (Vitesse du double-clic)	Cliquer et faire glisser ce curseur vers Slow (Lent) ou Fast (Rapide) pour régler la vitesse du double-clic.
Reset to Default Value (Rétablissement de la valeur par défaut)	Cliquer sur ce bouton pour revenir à la vitesse du double-clic d'origine.
Test Area (Zone de test)	Double-cliquer sur cette icône pour tester la vitesse du double-clic. Si le double-clic est réussi, l'icône s'anime. Si l'icône ne s'anime pas, ajuster la vitesse du double-clic.

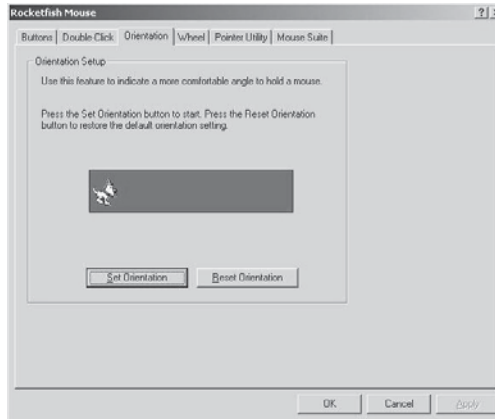
- 2 Glisser le curseur pour fixer le délai maximal entre deux clics afin que ceux-ci soient interprétés comme un double-clic.
- 3 Double-cliquer sur l'icône dans la zone de test. Si l'icône ne s'anime pas, il est nécessaire de réduire la vitesse du double-clic.

Réglage de l'orientation

Il est possible de régler l'angle de prise en main de la souris.

Pour régler l'orientation :

- 1 Cliquer sur l'onglet **Orientation**.

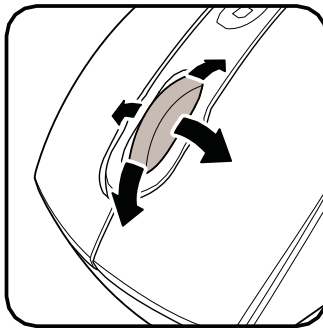


Les champs ou boutons de cet écran comprennent :

Champ/Bouton	Description
Set Orientation (Régler l'orientation)	Tenir la souris à l'angle d'utilisation souhaité, puis cliquer sur ce bouton. Déplacer maintenant la souris vers la droite et faire courir le chien animé d'un bout à l'autre de l'écran. L'orientation de la souris correspond maintenant à l'angle de prise en main de la souris.
Reset Orientation (Réinitialiser l'orientation)	Cliquer sur ce bouton pour rétablir le réglage par défaut de l'orientation de la souris.

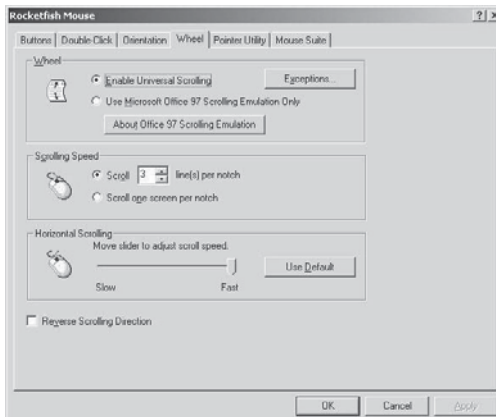
Réglage de la molette de défilement/multidirectionnelle

La souris est équipée d'une molette de défilement sophistiquée qui permet à la fois un défilement horizontal et un défilement vertical des fenêtres. Il est possible de configurer la façon dont la molette de défilement/multidirectionnelle de la souris est utilisée dans l'environnement Windows.



Pour configurer la molette de défilement/multidirectionnelle :

- 1 Cliquer sur l'onglet **Wheel** (Molette).



- 2 Modifier les paramètres. Des descriptions des paramètres figurent aux pages suivantes.

Réglage du type de défilement de la molette

Il est possible d'activer au choix *Universal Scrolling* (Défilement universel) ou *Microsoft Office 97 Emulation Scrolling* (Émulation du défilement de Microsoft Office 97).

Pour sélectionner le type de défilement de la molette :

- 1 Sélectionner **Enable Universal Scrolling** (Permettre le défilement universel) ou **Use Microsoft Office 97 Scrolling Emulation only** (Utiliser uniquement l'émulation du défilement de Microsoft Office 97).

Sélection	Description
Universal Scrolling (Défilement universel)	Active le défilement dans toutes les applications, y compris celles qui ne prennent pas en charge la fonctionnalité IntelliMouse.
Microsoft Office 97 Scrolling Emulation (Émulation du défilement de Microsoft Office 97)	Active le défilement dans les applications anciennes qui sont uniquement compatibles avec Office 97.

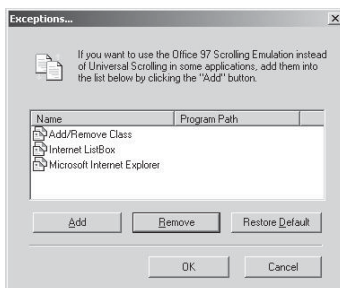
- 2 En cas de sélection du défilement universel, cliquer sur **Exceptions** pour configurer les applications qui utilisent le défilement de Microsoft Office 97.
- 3 Cliquer sur **Apply** (Appliquer) pour que les modifications entrent en vigueur.

Exceptions

Il est possible de sélectionner les applications qui utilisent l'émulation du défilement de Microsoft Office 97, que le défilement universel soit activé ou non.

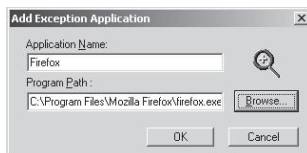
Pour sélectionner les applications qui utilisent le défilement de Microsoft Office 97 :

- 1 Cliquer sur le bouton **Exception** sous l'onglet **Wheel** (Molette). La boîte de dialogue *Exceptions* s'ouvre.



- 2 Sélectionner une application à retirer dans la liste, puis cliquer sur **Remove** (Retirer) pour supprimer cette application.

Ou cliquer sur **Add** (Ajouter) pour ajouter une application. La boîte de dialogue *Add Exception Application* (Ajouter une application aux exceptions) s'ouvre.



- 3 Cliquer sur **Browse** (Parcourir) pour localiser l'application à ajouter à cette liste, puis cliquer sur **OK**.
- 4 Cliquer sur OK pour fermer la boîte de dialogue *Exceptions*.

Affectation d'une fonction à la molette

Il est possible d'affecter une fonction séparée à la molette même, en plus de la fonction de défilement.

Pour affecter une fonction à la molette :

- 1 Sélectionner **Quick / Auto Scroll Control** (Commande de défilement automatique rapide) ou **Button Function** (Fonction d'un bouton).

Sélection	Description
Quick / Auto Scroll Control (Commande de défilement automatique rapide)	Active le bouton pour qu'il agisse comme une commande de vitesse de défilement lorsqu'il est appuyé.
Button Function (Fonction d'un bouton)	Permet de choisir dans le menu déroulant une fonction à affecter à la molette.

- 2 Cliquer sur **Apply** (Appliquer) pour que les modifications entrent en vigueur.

Réglage de la vitesse de défilement

Il est possible de spécifier la vitesse de défilement des fenêtres lors de l'utilisation de la molette.

Pour régler la vitesse de défilement :

- 1 Sélectionner **Scroll x lines per notch** (Faire défiler x lignes par cran) ou **Scroll one screen per notch** (Faire défiler un écran par cran).

Sélection	Description
Scroll x lines per notch (Faire défiler x lignes par cran)	Permet de régler le nombre de lignes qui défilent lorsque la molette de défilement est déplacée d'un cran. Spécifier le nombre de lignes avec les flèches vers le haut et vers le bas.
Scroll one screen per notch (Faire défiler un écran par cran)	Sélectionner cette option pour faire défiler la fenêtre entière lorsque la molette de défilement est déplacée d'un cran (page précédente/page suivante).

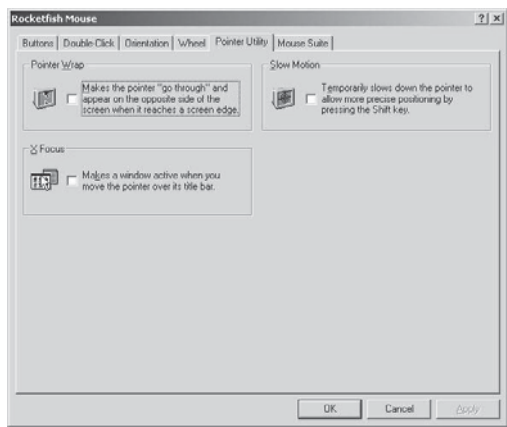
- 2 Cliquer sur **Apply** (Appliquer) pour que les modifications entrent en vigueur.

Modification du pointeur

Il est possible de configurer des fonctionnalités supplémentaires pour le pointeur.

Pour modifier le pointeur :

- 1 Cliquer sur l'onglet **Pointer Utility** (Fonctions du pointeur).



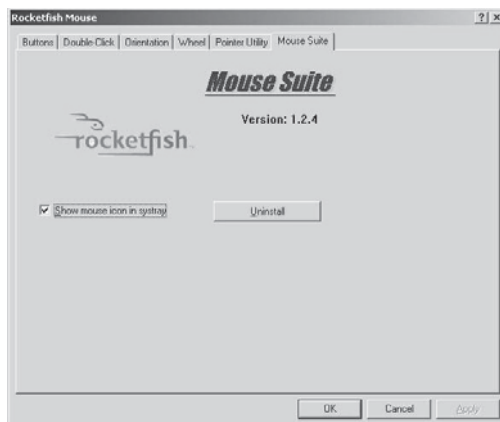
Les champs ou boutons de cet écran comprennent :

Champ/Bouton	Description
Pointer Wrap (Déplacement en boucle du pointeur)	Activer cette fonction pour permettre au pointeur de sortir d'un côté de l'écran et d'apparaître de l'autre côté.
Slow Motion (Ralentissement)	Activer cette fonction pour que le pointeur ralentisse lorsque la touche Shift (Maj) est maintenue appuyée.
X Focus	Activer cette fonction pour que la fenêtre se trouvant sous le pointeur soit la fenêtre active.

- 2 Sélectionner la ou les fonctions à affecter au pointeur.
- 3 Cliquer sur **Apply** (Appliquer) pour que les modifications entrent en vigueur.

Configuration des paramètres de la Suite d'applications de la souris

Il est possible d'ajouter l'icône de la Suite d'applications de la souris à la barre d'état du système et de désinstaller la Suite d'applications de la souris à l'aide de l'onglet Mouse Suite.



Ajout de l'icône de Suite d'applications de la souris à la barre d'état du système

Pour afficher l'icône de Suite d'applications de la souris dans la barre d'état du système :

- 1 Cliquer sur l'onglet **Mouse Suite**.
- 2 Cocher **Show mouse icon in systray** (Afficher l'icône de la souris dans la barre d'état du système) pour afficher l'icône dans la barre d'état du système.
- 3 Cliquer sur **Apply** (Appliquer) pour que les modifications entrent en vigueur.

Désinstallation de la Suite d'applications de la souris

Pour désinstaller la Suite d'applications de la souris :

- 1 Cliquer sur l'onglet **Mouse Suite**.
- 2 Cliquer sur **Uninstall** (Désinstaller). Un message de confirmation s'affiche.

- 3 Cliquer sur **Yes** (Oui) pour désinstaller ou sur **No** (Non) pour annuler.

Problèmes et solutions

En cas de problèmes avec la souris, effectuer les vérifications suivantes :

- Vérifier que le système est compatible avec la configuration système requise.
- Vérifier si les piles de la souris sont installées correctement. Vérifier que la polarité des piles correspond avec les repères du schéma de la polarité dans le compartiment des piles de la souris.
- Vérifier la DEL de la souris. Si elle est allumée en rouge, cela indique que les piles sont déchargées. Remplacer immédiatement les piles usées par des piles neuves.

Une fois la Suite d'applications de la souris (voir « Installation de la Suite d'applications de la souris », à la page 6) installée sur l'ordinateur, l'état des piles de la souris s'affiche en déplaçant la souris au-dessus de l'icône de souris dans la barre d'état du système. Voir « Utilisation de l'icône de la Suite d'applications de la souris dans la barre d'état du système » à la page 11.

- Si la souris ne fonctionne pas, vérifier la fonctionnalité de souris USB dans le BIOS du système. Cette fonctionnalité doit être activée pour une utilisation normale.

Si la configuration du BIOS du PC comporte des options pour la souris, vérifier que celles-ci sont configurées sur les paramètres par défaut. En cas de manque de familiarité avec le BIOS, se référer au guide de l'utilisateur du PC pour de plus amples informations.

- Utiliser la souris sur une surface propre, plane et non-glissante pour assurer un mouvement lisse et précis du curseur. Si un tapis de souris est utilisé, il faut noter que les couleurs sombres usent davantage les piles.
- Contacter le revendeur pour obtenir une assistance concernant toute autre question.

Avis juridiques

FCC article 15

Cet appareil est conforme à l'article 15 du règlement de la FCC. Son utilisation est soumise aux deux conditions suivantes : (1) cet appareil ne doit pas provoquer d'interférences préjudiciables, et (2) il doit accepter toute interférence reçue, y compris celles risquant d'engendrer un fonctionnement indésirable.

Cet équipement a été mis à l'essai et déclaré conforme aux limites prévues pour un appareil numérique de classe B, définies dans la section 15 de la réglementation FCC. Ces limites ont été établies pour fournir une protection raisonnable contre les interférences préjudiciables dans le cadre d'une installation résidentielle. Cet équipement génère, utilise et diffuse des ondes radio et, s'il n'est pas installé et utilisé conformément aux instructions dont il fait l'objet, il peut provoquer des interférences préjudiciables aux communications radio. Cependant, il n'est pas possible de garantir qu'aucune interférence ne se produira pour une installation particulière. Si cet équipement produit des interférences importantes lors de réceptions radio ou télévisées, qui peuvent être détectées en éteignant puis en rallumant l'appareil, essayer de corriger l'interférence au moyen de l'une ou de plusieurs des mesures suivantes :

- Réorienter ou déplacer l'antenne réceptrice.
- Augmenter la distance entre l'équipement et le récepteur.
- Brancher l'équipement sur la prise électrique d'un circuit différent de celui auquel le récepteur est relié.
- Contacter le revendeur ou un technicien qualifié pour toute assistance.

Avertissement de la FCC

Tous changements ou modifications qui ne seraient pas expressément approuvés par les responsables de l'application des règles FCC pourraient rendre nul le droit de l'utilisateur d'utiliser cet équipement.

Certification relative à la sécurité du DHHS et de la FDA

Ce produit a été fabriqué et testé pour satisfaire aux normes de sécurité de la FCC, aux exigences et règles de conformité du Ministère de la santé des États-Unis (U.S. Department of Health and Human Services), ainsi qu'aux normes d'irradiation 21 CFR, section de chapitre J de la FDA.

Déclaration NMB-003 du Canada

Cet appareil numérique de la classe B est conforme à la norme NMB-003 du Canada.

Droits d'auteurs

© 2008 Rocketfish. Rocketfish et le logo de Rocketfish sont des marques de commerce de Best Buy Enterprise Services, Inc. Les autres noms de marques et de produits mentionnés sont des marques de commerce ou des marques déposées de leurs propriétaires respectifs. Les spécifications et caractéristiques sont susceptibles d'être modifiées sans préavis.

Pour toute réparation ou assistance technique, appeler le 1-800-620-2790.

Garantie limitée d'un an

Rocketfish Products ("Rocketfish") garantit au premier acheteur de ce **RF-MSE12** neuf ("Produit"), qu'il est exempt de vices de fabrication et de main-d'œuvre à l'origine, pour une période d'un (1) an à partir de la date d'achat du Produit ("Période de garantie"). Ce produit doit avoir été acheté chez un revendeur agréé des produits de la marque Rocketfish et emballé avec cette déclaration de garantie. Cette garantie ne couvre pas les Produits remis à neuf. Les conditions de la présente garantie s'appliquent à tout Produit pour lequel Rocketfish est notifié, pendant la Période de garantie, d'un vice couvert par cette garantie qui nécessite une réparation.

Quelle est la durée de la couverture ?

La Période de garantie dure 1 an (365 jours) à compter de la date d'achat de ce Produit. La date d'achat est imprimée sur le reçu fourni avec le Produit.

Que couvre cette garantie ?

Pendant la Période de garantie, si un vice de matériau ou de main-d'œuvre d'origine est détecté sur le Produit par un service de réparation agréé par Rocketfish ou le personnel du magasin, Rocketfish (à sa seule discrétion) : (1) réparera le Produit en utilisant des pièces détachées neuves ou remises à neuf ; ou (2) remplacera le Produit par un produit ou des pièces neuves ou remises à neuf de qualité comparable. Les produits et pièces remplacés au titre de cette garantie deviennent la propriété de Rocketfish et ne sont pas retournés à l'acheteur. Si les Produits ou pièces nécessitent une réparation après l'expiration de la Période de garantie, l'acheteur devra payer tous les frais de main-d'œuvre et les pièces. Cette garantie reste en vigueur tant que l'acheteur reste propriétaire du Produit Rocketfish pendant la Période de garantie. La garantie prend fin si le Produit est revendu ou transféré d'une quelconque façon que ce soit à tout autre propriétaire.

Comment obtenir une réparation sous garantie ?

Si le Produit a été acheté chez un détaillant, le rapporter accompagné du reçu original chez ce détaillant. S'assurer de remettre le Produit dans son emballage d'origine ou dans un emballage qui procure la même qualité de protection que celui d'origine. Si le Produit a été acheté en ligne, l'expédier accompagné du reçu original à l'adresse indiquée sur le site Web. S'assurer de remettre le Produit dans son emballage d'origine ou dans un emballage qui procure la même qualité de protection que celui d'origine.

Où cette garantie s'applique-t-elle ?

Cette garantie ne s'applique qu'à l'acheteur original du Produit aux États-Unis, au Canada et au Mexique.

Ce qui n'est pas couvert par cette garantie limitée

La présente garantie ne couvre pas :

- la formation du client ;
- l'installation ;

- les réglages de configuration ;
- les dommages esthétiques ;
- les dommages résultants de catastrophes naturelles telles que la foudre ;
- les accidents ;
- une utilisation inadaptée ;
- une manipulation abusive ;
- la négligence ;
- une utilisation commerciale ;
- la modification de tout ou partie du Produit, y compris l'antenne.

La présente garantie ne couvre pas non plus :

- les dommages ayant pour origine une utilisation ou une maintenance défectueuse ;
- la connexion à une source électrique dont la tension est inadéquate ;
- toute réparation effectuée par quiconque autre qu'un service de réparation agréé par Rocketfish pour la réparation du Produit ;
- les Produits vendus en l'état ou hors service ;
- les consommables tels que les fusibles ou les piles ;
- les produits dont le numéro de série usine a été altéré ou enlevé du Produit.

LA RÉPARATION OU LE REMPLACEMENT, TELS QU'OFFERTS PAR LA PRÉSENTE GARANTIE, CONSTITUENT LE SEUL RECOURS DE L'ACHETEUR. ROCKETFISH NE SAURAIT ÊTRE TENU POUR RESPONSABLE DE DOMMAGES ACCESSOIRES OU CONSÉCUTIFS, RÉSULTANT DE L'INEXÉCUTION D'UNE GARANTIE EXPRESSE OU IMPLICITE SUR CE PRODUIT, Y COMPRIS, SANS S'Y LIMITER, LA PERTE DE DONNÉES, L'IMPOSSIBILITÉ D'UTILISER LE PRODUIT, L'INTERRUPTION D'ACTIVITÉ OU LA PERTE DE PROFITS. ROCKETFISH PRODUCTS N'OCTROIE AUCUNE AUTRE GARANTIE EXPRESSE RELATIVE À CE PRODUIT ; TOUTES LES GARANTIES EXPRESSES OU IMPLICITES POUR CE PRODUIT, Y COMPRIS MAIS SANS LIMITATION, TOUTE GARANTIE DE QUALITÉ MARCHANDE, D'ADÉQUATION À UN BUT PARTICULIER, SONT LIMITÉES À LA PÉRIODE DE GARANTIE APPLICABLE TELLE QUE DÉCRITE CI-DESSUS ET AUCUNE GARANTIE EXPRESSE OU IMPLICITE, NE S'APPLIQUERONT APRÈS LA PÉRIODE DE GARANTIE. CERTAINS ÉTATS ET PROVINCES NE RECONNAÎSSENT PAS LES LIMITATIONS DE LA DURÉE DE VALIDITÉ DES GARANTIES IMPLICITES. PAR CONSÉQUENT, LES LIMITATIONS SUSMENTIONNÉES PEUVENT NE PAS S'APPLIQUER À L'ACHETEUR ORIGINAL. LA PRÉSENTE GARANTIE DONNE À L'ACHETEUR DES GARANTIES JURIDIQUES SPÉCIFIQUES ; IL PEUT AUSSI BÉNÉFICIER D'AUTRES GARANTIES QUI VARIENT D'UN ÉTAT OU D'UNE PROVINCE À L'AUTRE.

Pour contacter Rocketfish :

Pour le service à la clientèle, appeler le 1-800-620-2790

www.rocketfishproducts.com

Distribué par Best Buy Purchasing, LLC

7601 Penn Avenue South, Richfield, Minnesota, U.S.A. 55423-3645

© 2008 Best Buy Enterprise Services, Inc.

Tous droits réservés. ROCKETFISH est une marque déposée de Best Buy Enterprise Services, Inc. Tous les autres produits ou noms de marques sont des marques de commerce qui appartiennent à leurs propriétaires respectifs.

www.rocketfishproducts.com (800) 620-2790

Distribué par Best Buy Purchasing, LLC

7601 Penn Avenue South, Richfield, MN 55423-3645 USA

© 2008 Best Buy Enterprise Services, Inc.

Tous droits réservés. ROCKETFISH est une marque de Best Buy Enterprise Services, Inc.

Tous les autres produits ou noms de marques sont des marques de commerce qui appartiennent à leurs propriétaires respectifs.



FRENCH
08-1729