



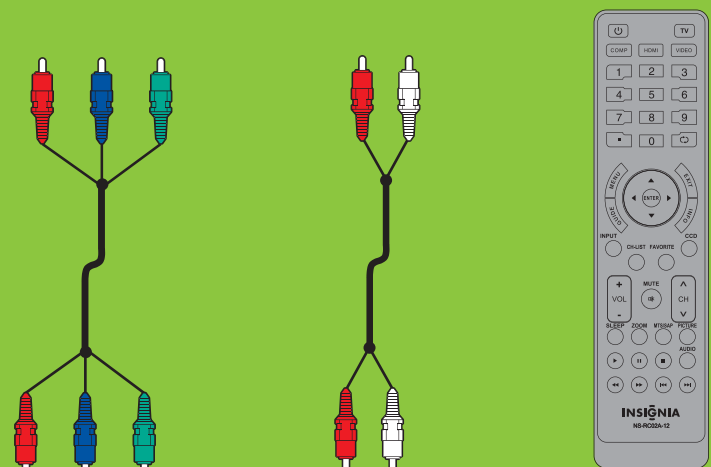
TVHD 1080p à écran ACL de 42/46 po

## GUIDE D'INSTALLATION RAPIDE

NS-42L780A12 / NS-46L780A12

### Nous vous remercions

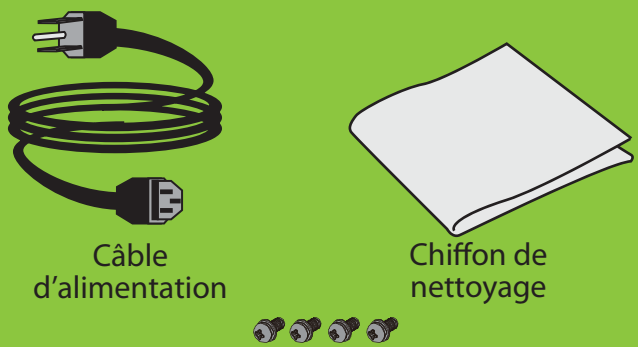
d'avoir acheté ce téléviseur Insignia de qualité. Nous espérons que vous apprécierez la qualité et la fiabilité de ce produit pendant plusieurs années.



Câble vidéo à composantes

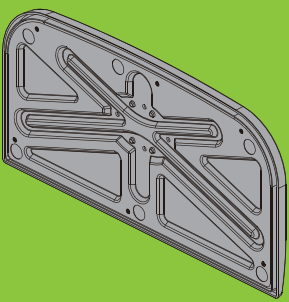
Câble audio

Télécommande avec piles (2 de type AAA)



Câble d'alimentation

Chiffon de nettoyage



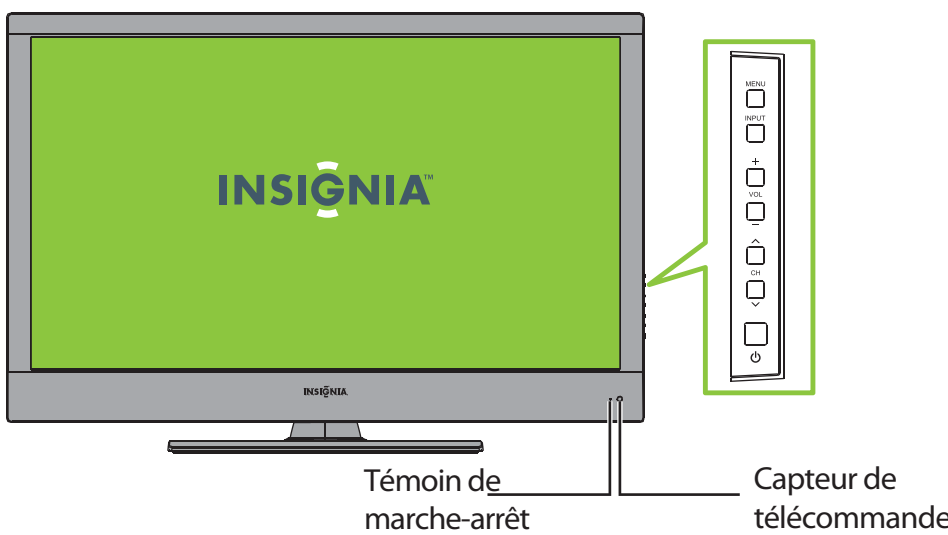
Socle pour téléviseur avec 4 vis

### NOUS SOMMES POUR L'ÉCOLOGIE!

Le Guide de l'utilisateur n'est pas livré avec l'appareil mais est disponible en ligne. Allez sur le site [www.insigniaproducts.com](http://www.insigniaproducts.com), cliquez sur **Support & Service** (Assistance et service), saisissez le numéro de modèle dans le champ **Product Search** (Recherche du produit), puis cliquez sur **Search** (Recherche).



### Face avant

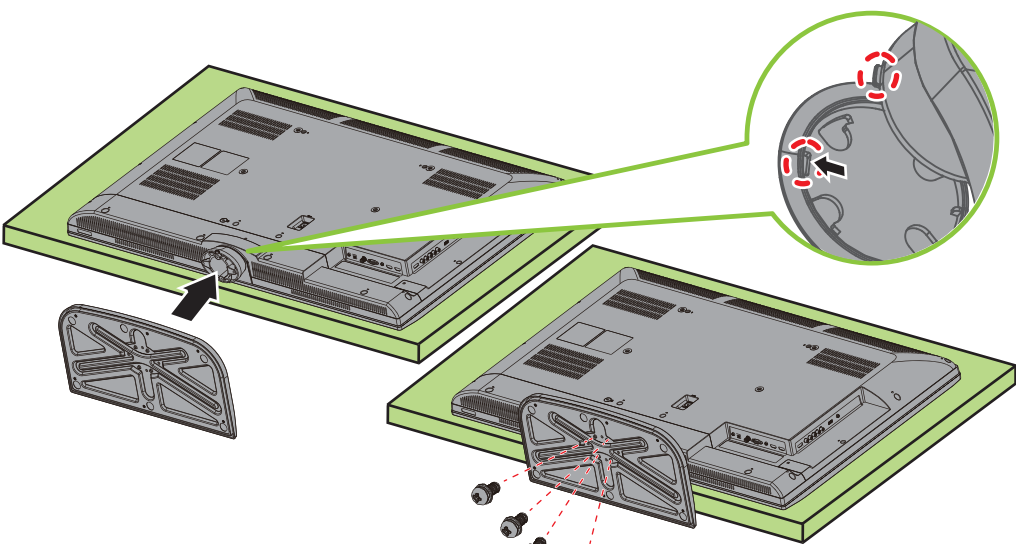


Témoin de marche-arrêt

Capteur de télécommande

### Installation du socle

- 1 Placer délicatement l'écran du téléviseur sur une surface propre et matelassée afin d'éviter les rayures et les dégâts matériels.
- 2 Aligner la base puis l'insérer dans le socle tel qu'illustré.
- 3 Fixer le socle au téléviseur avec les quatre vis fournies.



### Installation d'un support de montage mural

- 1 Placer délicatement l'écran du téléviseur sur une surface propre et matelassée afin d'éviter les rayures et les dégâts matériels.
- 2 Retirer les quatre vis de fixation du socle au téléviseur, puis enlever le socle.
- 3 Retirer les quatre vis de fixation de l'axe du socle au téléviseur, puis extraire l'axe.
- 4 Fixer le support de montage mural à l'aide des trous de montage au dos du téléviseur. Afin d'accrocher le téléviseur correctement, consulter les instructions fournies avec le support de montage mural.

#### Avertissement

Un montage mural de cet appareil ne peut se faire qu'avec un support de montage mural homologué UL.

### Identification des câbles

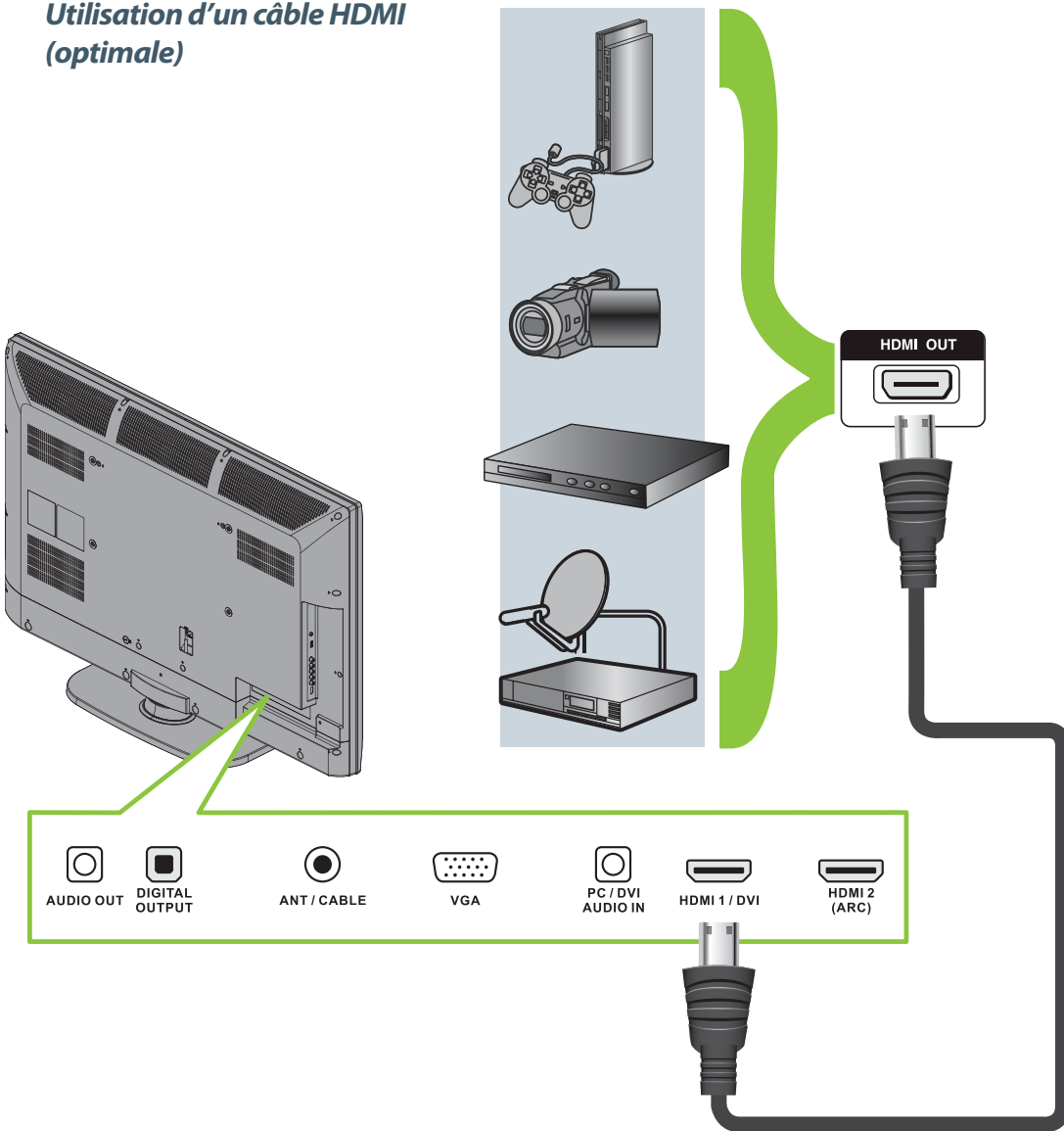
Ce téléviseur a plusieurs types de connexions disponibles pour y connecter des périphériques. Pour une qualité vidéo optimale, il faut connecter le périphérique à la meilleure connexion disponible.

Type de connexion	Qualité vidéo	Connecteur de câble
HDMI (vidéo/audio)	Optimale	
OU		
Vidéo à composantes et audio analogique	Meilleure	
OU		
Vidéo composite et audio analogique	Bonne	

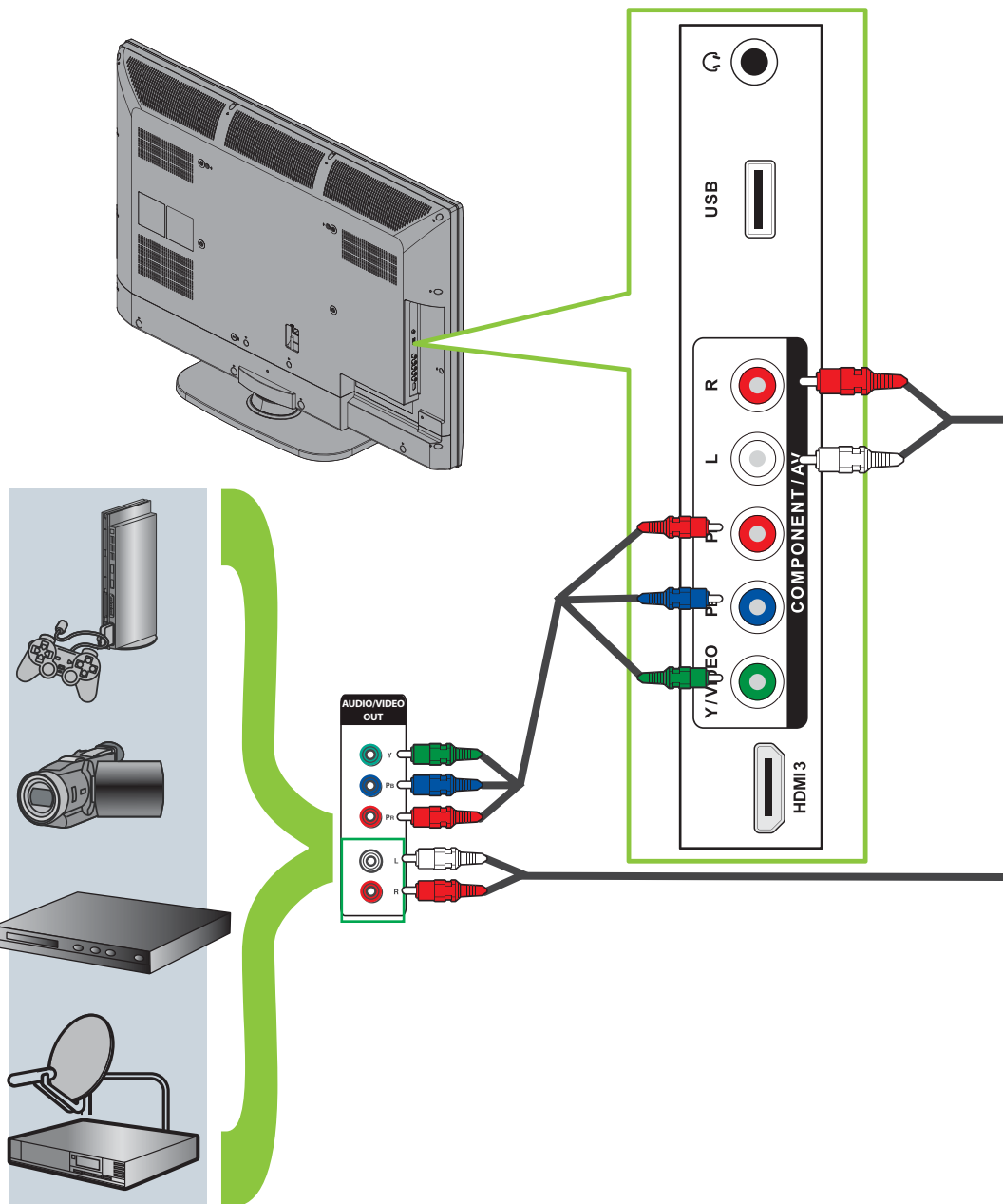
Il est possible d'utiliser la prise HDMI 1 pour connecter un périphérique DVI au téléviseur. Il faut toutefois utiliser un adaptateur HDMI vers DVI à l'extrémité du câble HDMI connecté à la prise du périphérique DVI.

Connexion d'un lecteur DVD ou Blu-ray, d'un décodeur de TV câblée, d'un récepteur satellite, d'un caméscope ou d'une console de jeux vidéo

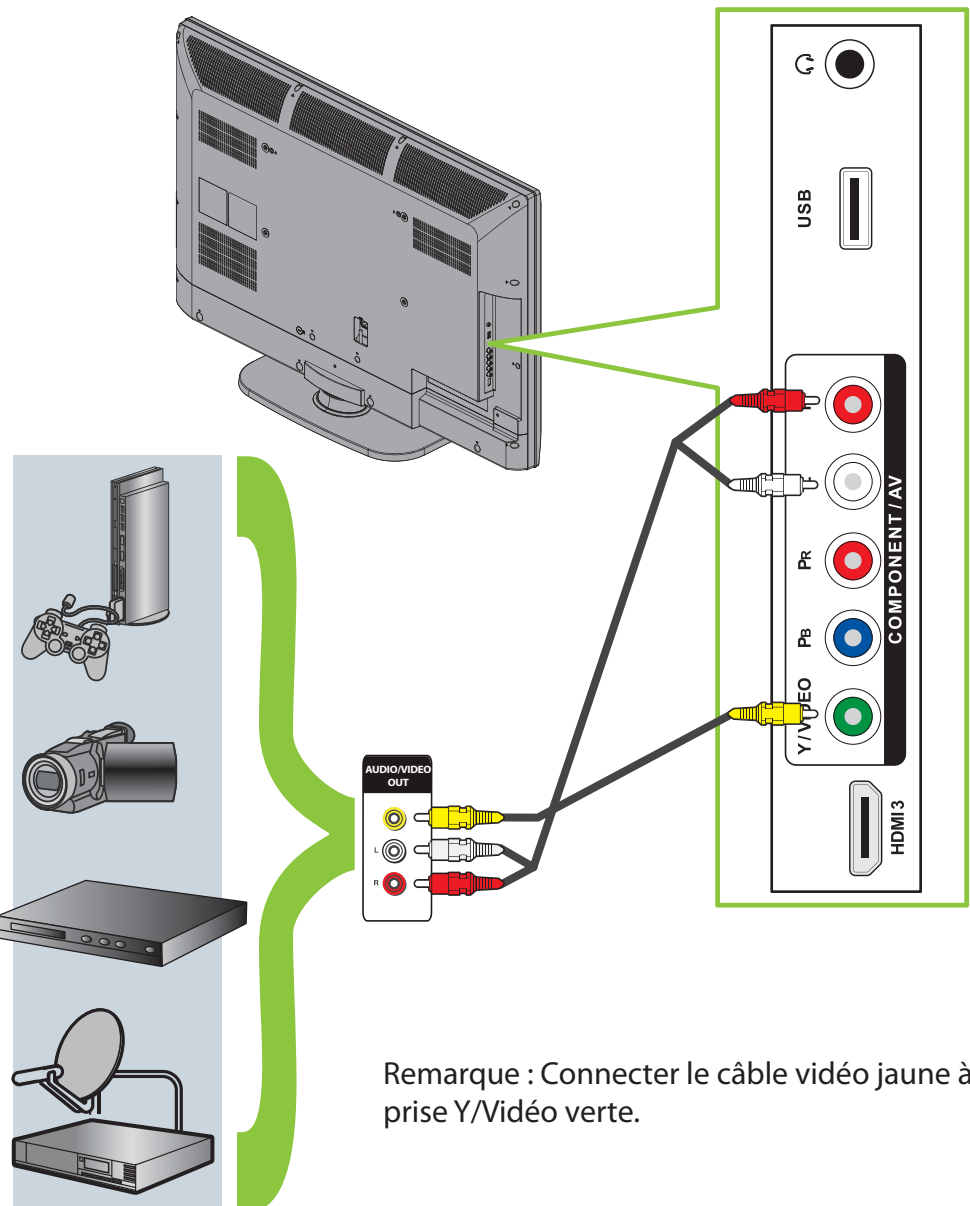
Utilisation d'un câble HDMI (optimale)



Utilisation de câbles à composantes (meilleure)



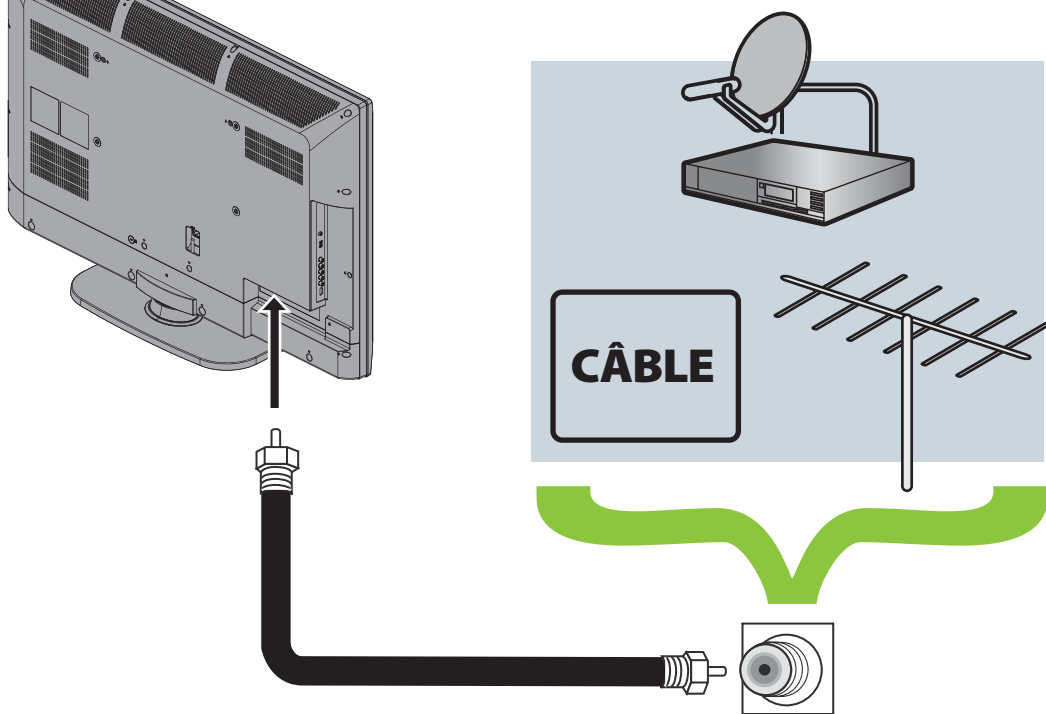
Utilisation de câbles composites (bonne)



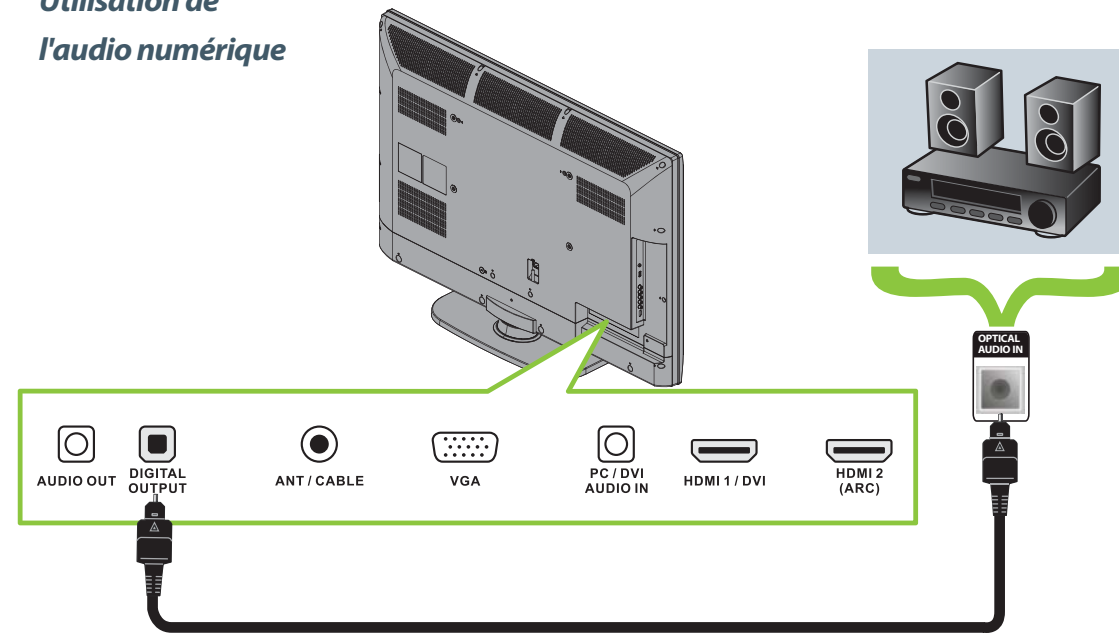
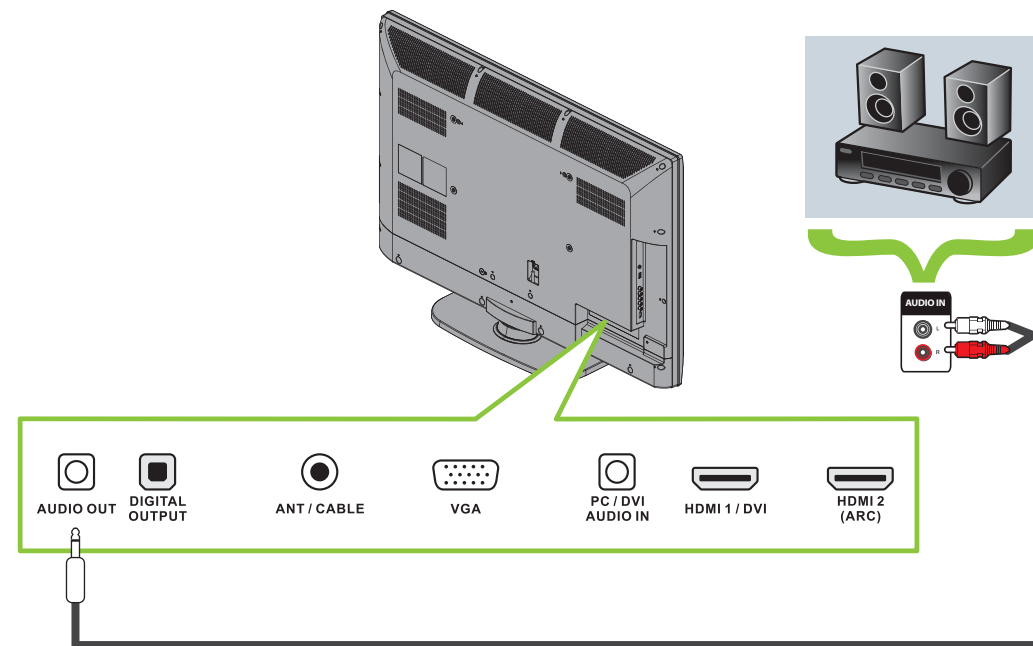
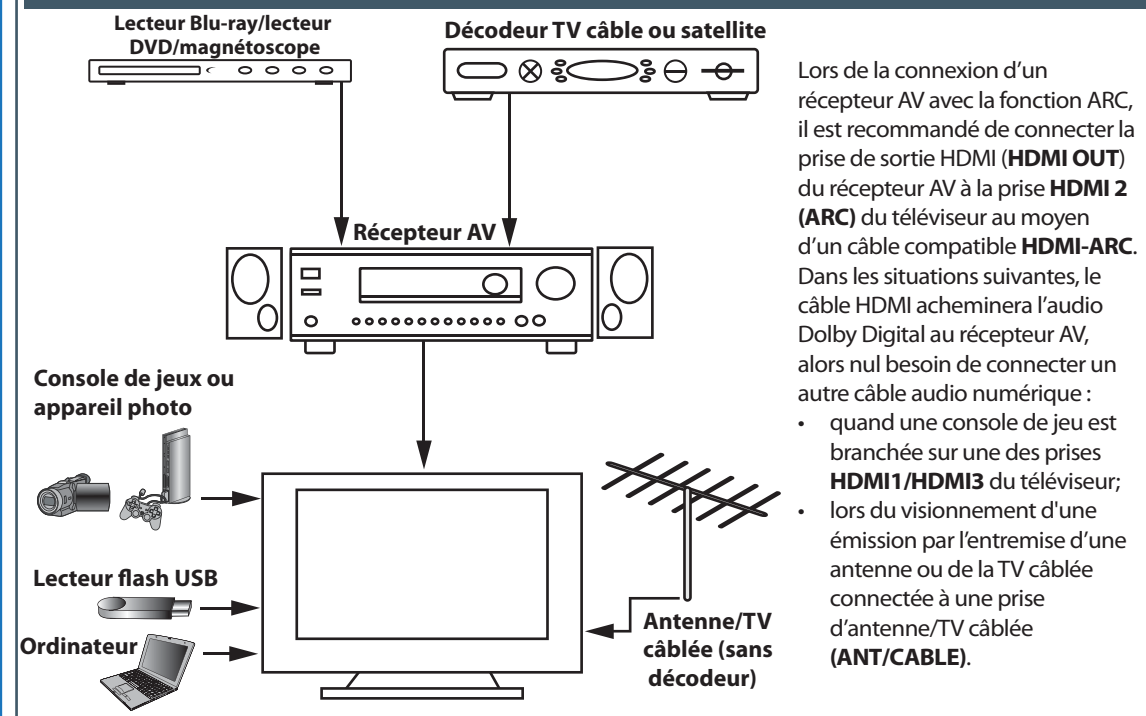
Remarque : Connecter le câble vidéo jaune à la prise Y/Vidéo verte.

### Connexion à la prise murale de l'antenne ou de la TV câblée

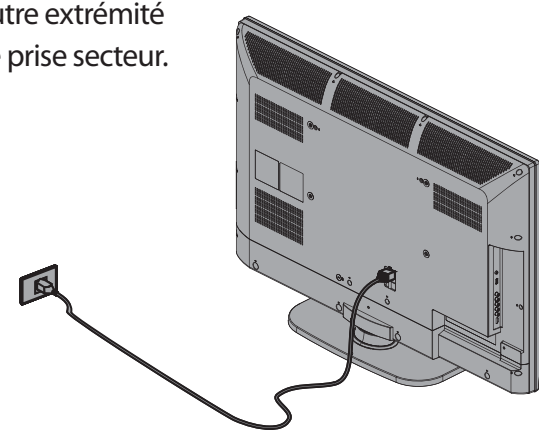
Connecter un câble coaxial (non fourni) à la prise d'antenne/TV câblée (ANT/CABLE) au dos du téléviseur et à la prise murale de l'antenne ou de la TV câblée.



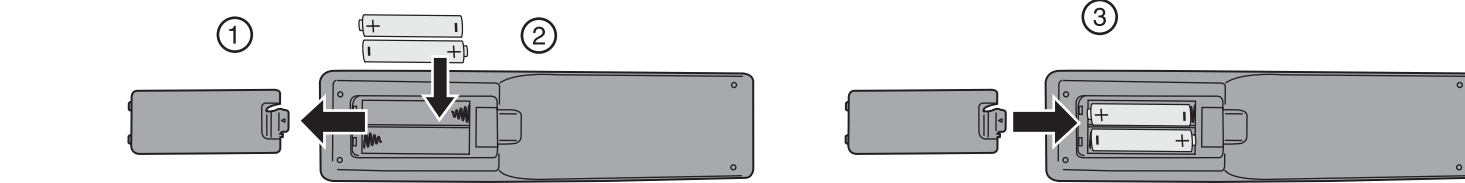


**Connexion d'un système de cinéma maison****Utilisation de l'audio numérique****Utilisation de l'audio analogique****Connexion d'un système de cinéma maison avec plusieurs appareils****Connexion de l'alimentation**

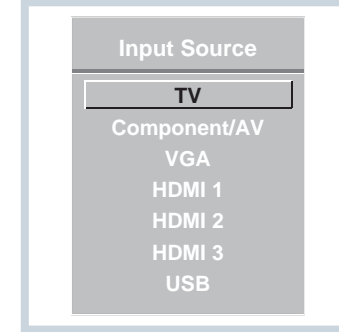
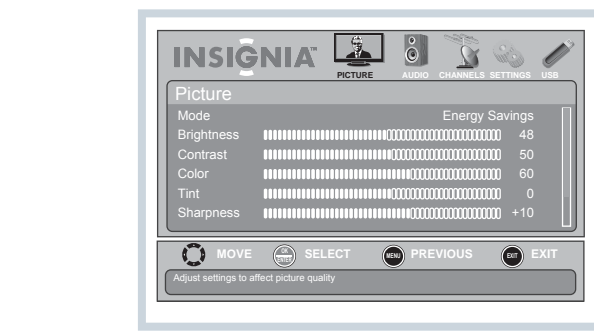
Brancher le cordon d'alimentation c.a. sur la prise d'entrée c.a. (AC IN) au dos du téléviseur, puis l'autre extrémité du cordon sur une prise secteur.

**Configuration et utilisation de la télécommande**

1 Appuyer sur la touche de déverrouillage à l'arrière de la télécommande pour retirer le couvercle du compartiment des piles.



2 Insérer deux piles AAA dans le compartiment. Veiller à ce que les pôles + et - des piles coïncident avec les repères + et - figurant à l'intérieur du compartiment.  
3 Remettre le couvercle en place.



**Format d'image**

**Normal :**  
Affiche le format d'image d'origine avec des bandes verticales noires à gauche et à droite de l'écran.  
Affiche le format d'image 4:3 si la source d'entrée est 480i, 480p  
Affiche le format d'image 16:9 si la source d'entrée est 720p, 1080i, 1080p

**Zoom :**  
Agrandit l'image pour remplir l'écran. Les parties supérieures et inférieures de l'image sont recadrées.

**Panoramique :**  
Choisir cette option pour visionner du contenu enregistré dans un format d'image 16:9 (panoramique).

**Cinéma :**  
Étirer les bords de l'image, en gardant une image claire au centre.

**Automatique :**  
Permet le réglage automatique des paramètres de l'image sur la base de la taille d'écran et de la programmation TV.

**Remarque :** La fonction automatique est seulement disponible quand l'option zoom automatique (Auto Zoom) dans le menu des canaux (CHANNELS) est activée (On).

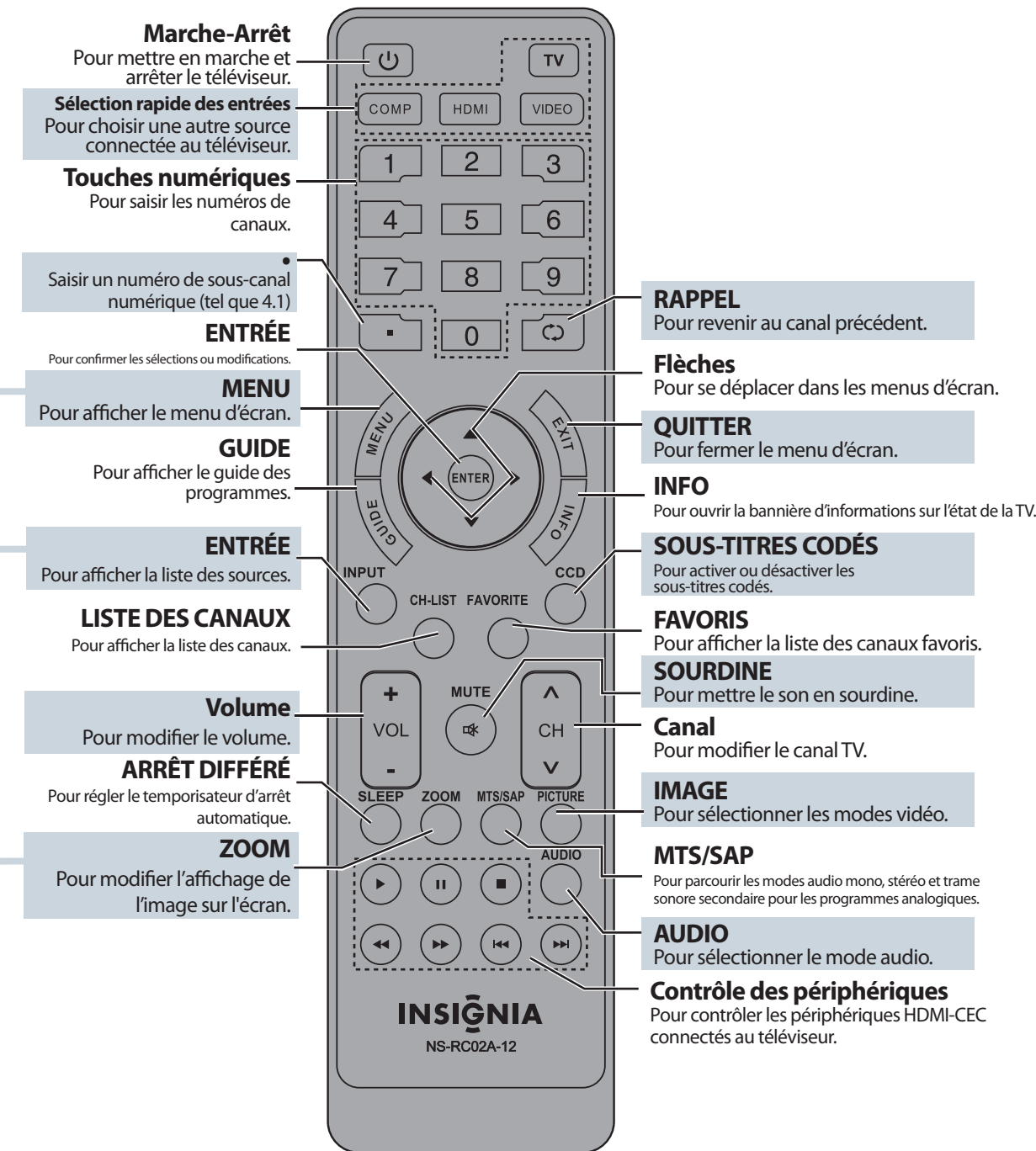
**Programmation de la télécommande**

Pour programmer la télécommande universelle afin qu'elle fonctionne avec ce téléviseur Insignia neuf, se référer au tableau ci-dessous pour les codes les plus courants. En cas de difficultés pour programmer la télécommande ou pour rechercher un code de télécommande différent, aller sur le site [www.insigniaproducts.com](http://www.insigniaproducts.com) pour recueillir l'information la plus récente sur les codes de télécommande.

Codes des téléviseurs pour télécommande universelle											
Commandes de la télécommande universelle				TV câblée/satellite/décodeurs							
One for All	Philips	RCA	Sony	Cablevision	Charter	Comcast	Cox	Direct TV	Dish Network	Time Warner	Verizon
0054	0198, 0490	135	068, 069, 078, 096, 100, 164, 168, 229, 026	068, 069, 078, 096, 100, 164, 168, 229, 026	2002, 1204, 1423, 1517, 0171, 1953, 0463, 1463, 0842, 1336, 167, 415, 424, 450, 456, 461, 507, 523, 567, 577, 586	10171, 11204, 11326, 11463, 11517, 11641, 11780, 11785, 11892, 11963, 12002	1326, 1463	10171, 11204, 11326, 11517, 11564, 11641, 11963, 12002	720	400, 450, 461, 456, 10463, 1463, 0463	0091, 0198, 0490

**Mise en marche du téléviseur pour la première fois**

- Brancher le cordon d'alimentation du téléviseur sur une prise secteur puis appuyer sur (marche-arrêt). Le témoin de marche s'allume en bleu et l'écran du choix de la langue des menus (*Choose Your Menu Language*) s'affiche.
- Appuyer sur ou pour mettre en surbrillance une langue, puis sur **ENTER** (Entrée). L'écran du choix de l'heure (*Choose Your Time Setting*) s'affiche avec Mode en surbrillance.
- Appuyer sur ou pour sélectionner **Auto** ou **Manual** (Manuel). Si **Auto** est sélectionné, la date et l'heure sont réglées automatiquement à partir du signal TV numérique. Si **Manual** est sélectionné, il est possible de régler manuellement la date et l'heure. Appuyer sur **ENTER** (Entrée). L'écran du choix du mode image (*Choose your Picture Mode*) s'affiche.
- Appuyer sur ou pour mettre en surbrillance le mode à la maison (**Home Mode**) ou le mode commercial (**Retail Mode**), puis appuyer sur **ENTER** (Entrée). Si **Retail Mode** est sélectionné, un message de confirmation de la sélection s'affiche. Sélectionner **Yes** (Oui) ou **No** (Non). Le mode commercial (**Retail Mode**) n'est pas un mode permettant d'économiser l'énergie. L'écran du choix de la source TV (*Choose your TV source*) s'affiche.
- Appuyer sur ou pour mettre en surbrillance **Antenna** (Antenne), **Cable** (TV câblée) ou **Cable/Satellite box** (décodeur TV câblée/satellite). Si l'option **Antenna** ou **Cable** a été sélectionnée, le téléviseur recherche les canaux disponibles. Ceci peut prendre plusieurs minutes. Si **Cable/Satellite box** est sélectionné, le téléviseur n'a pas besoin de rechercher les canaux.

**INSIGNIA™****Garantie limitée de deux ans**

Allez sur le site [www.insigniaproducts.com](http://www.insigniaproducts.com) pour plus de détails.

**Pour toute aide supplémentaire**

Consultez le **Guide de l'utilisateur** en ligne! Ce guide complet inclut toutes les informations nécessaires, depuis les étapes de base aux fonctionnalités avancées. Le **Guide de l'utilisateur** n'est pas livré avec l'appareil mais est disponible en ligne. Allez sur le site [www.insigniaproducts.com](http://www.insigniaproducts.com), cliquez sur **Support & Service** (Assistance et service), saisissez le numéro de modèle dans le champ **Product Search** (Recherche du produit), puis cliquez sur **Search** (Recherche).

Allez sur notre **forum en ligne** ([www.insigniaproducts.com](http://www.insigniaproducts.com)) pour toutes informations utiles de la part des autres propriétaires de téléviseurs Insignia.

**Nous sommes à votre disposition**

[www.insigniaproducts.com](http://www.insigniaproducts.com)

Pour le service à la clientèle, appeler le :

**877-467-4289 (marchés américain et canadien)**

Distribué par Best Buy Purchasing, LLC  
7601 Penn Avenue South, Richfield, MN 55423-3645 É.-U.

© 2011 BBY Solutions, Inc.

Tous droits réservés. INSIGNIA est une marque de commerce de BBY Solutions Inc., déposée dans certains pays. Tous les autres produits et noms de marques sont des marques de commerce appartenant à leurs propriétaires respectifs.

**NOUS SOMMES POUR L'ÉCOLOGIE!**

Le **Guide de l'utilisateur** n'est pas livré avec l'appareil mais est disponible en ligne. Allez sur le site [www.insigniaproducts.com](http://www.insigniaproducts.com), cliquez sur **Support & Service** (Assistance et service), saisissez le numéro de modèle dans le champ **Product Search** (Recherche du produit), puis cliquez sur **Search** (Recherche).

